



Монитор
KF27N1

Содержание

Назначение устройства	4
Меры предосторожности	4
Сборка и размещение	5
Сборка и установка подставки монитора	5
Размещение монитора	6
Подключение монитора	6
Схема подключения устройства	7
Эксплуатация	7
Экранное меню	8
Возможные проблемы и их решение	9
Обслуживание и уход	10
Технические характеристики	10
Комплектация	10
Правила и условия монтажа, хранения, перевозки (транспортировки), реализации и утилизации	11
Дополнительная информация	12

Уважаемый покупатель!

Благодарим Вас за выбор нашей продукции.

Мы рады предложить Вам изделия и устройства, разработанные и изготовленные в соответствии с высокими требованиями к качеству, функциональности и дизайну. Перед началом эксплуатации внимательно прочитайте данное руководство, в котором содержится важная информация, касающаяся Вашей безопасности, а также рекомендации по правильному использованию продукта и уходу за ним. Позаботьтесь о сохранности настоящего руководства и используйте его в качестве справочного материала при дальнейшей эксплуатации изделия.

Назначение устройства

Монитор предназначен для визуализации информации с персонального компьютера.

Меры предосторожности

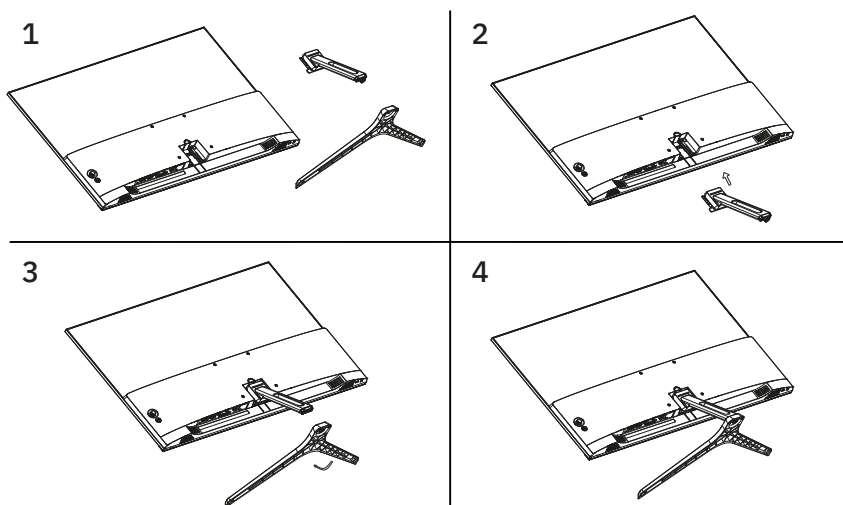
- Внимательно прочитайте данное руководство перед использованием устройства и сохраните его для дальнейших обращений.
- Перемещайте устройство с осторожностью.
- Не используйте устройство вне помещений.
- Разместите устройство на устойчивой поверхности в хорошо проветриваемом помещении.
- Розетка должна находиться рядом с устройством и быть легкодоступной.
- Во избежание короткого замыкания не допускайте контакта устройства с любыми жидкостями, не помещайте рядом с ним открытые емкости с жидкостью.
- Используйте только комплектующие, поставляемые вместе с устройством. Использование любых других комплектующих может представлять угрозу для жизни и здоровья, а также лишит Вас права на бесплатное гарантийное обслуживание.
- Оберегайте устройство от воздействия пыли, влаги и прямых солнечных лучей, а также держите подальше от источников тепла.
- На устанавливайте на устройство источники открытого огня, например, зажженные свечи.
- Не давите и не трите экран, так как это может привести к его повреждению.
- Во избежание повреждения слуха не слушайте музыку в наушниках на высокой громкости в течение длительного времени.
- Отключайте устройство от сети, когда оно не используется.
- При обнаружении неприятного запаха, дыма, необычных звуков во время работы устройства немедленно отключите монитор от сети.
- Не допускайте повреждения шнура питания или вилок.
- Не вскрывайте устройство и не ремонтируйте его самостоятельно. Обслуживание и ремонт должны производиться только квалифицированными специалистами авторизованного сервисного центра.
- Устройство не предназначено для использования в коммерческих целях.
- Устройство не предназначено для использования детьми и лицами с ограниченными физическими, сенсорными или умственными способностями, кроме случаев, когда над ними осуществляется контроль другими лицами, ответственными за их безопасность. Не позволяйте детям играть с устройством.

Сборка и размещение

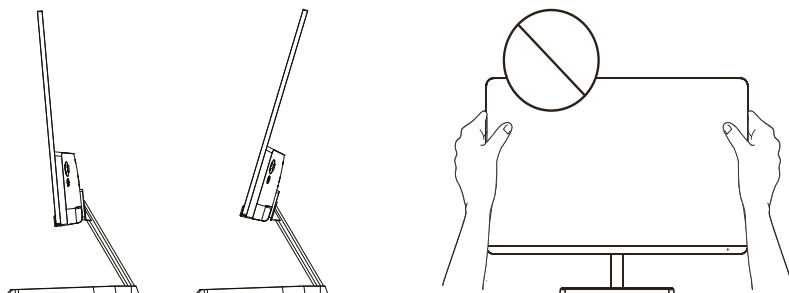
Сборка и установка подставки монитора

Примечание: схемы устройства здесь и далее приведены в ознакомительных целях и могут отличаться от реального устройства.

1. Извлеките монитор из упаковки и поместите на ровную, мягкую и устойчивую поверхность экраном вниз.
2. С помощью винтов (в комплекте) произведите сборку устройства, руководствуясь изображениями ниже.



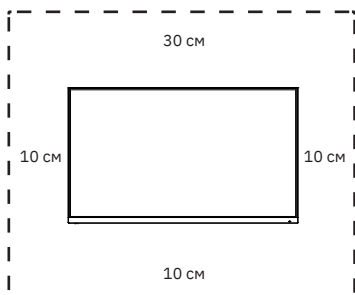
3. Устройство готово к использованию.
4. Вы можете наклонить экран на 5° вперед или 15° назад. Регулируя угол наклона, ни в коем случае не трогайте экран, чтобы не повредить и не запачкать его поверхность.



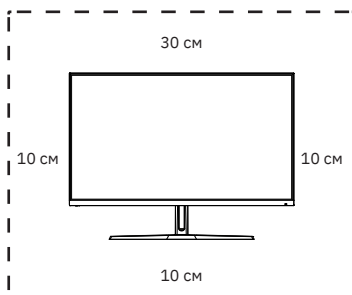
Размещение монитора

Не размещайте монитор в плохо вентилируемых местах. Обеспечивайте безопасную циркуляцию воздуха (как показано на рисунке ниже).

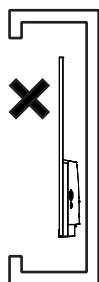
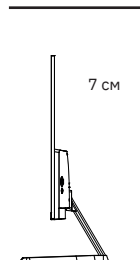
Внимание! Изображения даны только в ознакомительных целях и могут незначительно отличаться от реального устройства.



Размещение монитора на стене
(VESA 100 × 100 мм)

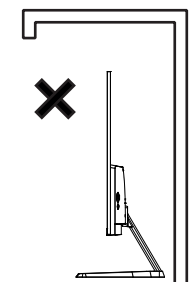


Размещение монитора
на подставке



Стена

Преграда для циркуляции воздуха



Стена

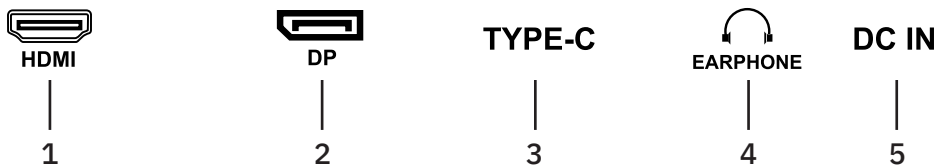
Преграда для циркуляции воздуха

Подключение монитора

- Убедитесь, что оба устройства (монитор и ПК) отключены от сети.
- Подключите кабель HDMI/DP к соответствующему разъему монитора, а другой его конец — к разъему на видеокарте компьютера.
- Для подключения монитора к сети с заземлением вставьте вилку шнура питания в розетку, а другой конец — в соответствующий разъем монитора (DC).
- Установите разрешение и частоту обновления во вкладке «Разрешение экрана» (для Windows OS).

Схема подключения устройства

Внимание! Перед подключением убедитесь, что монитор и компьютер отключены от электросети.



1. Разъем HDMI.
2. Разъем DisplayPort.
3. Разъем USB-C.
4. Разъем для наушников.
5. Разъем питания.

Эксплуатация

Вы можете менять настройки монитора кнопкой-джойстиком на задней части корпуса.

- Джойстик вверх
 - Переход вверх.
 - Настройка яркости.
- Джойстик вниз
 - Переход вниз.
 - Настройка громкости.
- Джойстик влево
 - Увеличить.
 - Настройка контрастности.
- Джойстик вправо
 - Уменьшить.
 - Вернуться.
 - Выход.
 - Выбор источника сигнала.
- Центральная кнопка
 - Подтвердить.
 - Вызов меню.
- Кнопка питания
 - Включение/выключение монитора.
 - Режим ожидания.

Экранное меню

Пункт меню	Описание	
Источник сигнала	DP	Выбор источника сигнала
	HDMI	
Изображение	Яркость	Настройка яркости и контрастности изображения
	Контрастность	
	Уровень черного	Настройка уровня черного изображения
	Резкость	Регулировка детализации изображения с помощью повышения четкости границ объектов
	HDR	Включение/выключение функции. HDR (Расширенный динамический диапазон) — это технология, которая позволяет расширить диапазон яркости, контрастности и цветовую палитру изображения на экране и сделать изображение более естественным, благодаря использованию более насыщенных цветов, глубоких теней и натуральных перепадов ярких и темных участков
	DCR	Включение/выключение функции. DCR (Динамическая контрастность)— это соотношение между самым ярким белым и самым темным черным цветом на экране монитора. DCR увеличивает коэффициент контрастности за счет автоматической регулировки подсветки в зависимости от изображения
	Формат	Регулировка соотношения сторон
Настройка цвета	Режим изображения	Позволяет менять режим дисплея
	Low Blue Light	Настройка интенсивности синего цвета
	Гамма	Настройка цветовой гаммы
	Режим цвета	Настройка цветовой палитры (красный, зеленый, синий)
Настройка звука	Громкость	Настройка громкости звука
	Отключение звука	Выключение/включение звука
Игровой режим	Adaptive-Sync	Включение /отключение адаптивной синхронизации
	Время отклика	Настройка времени отклика
	MPRT	Настройка функции. Уменьшает размытость видео и повышает скорость отклика
	Прицел	Включение/отключение прицела
	Таймер	Настройка таймера
	Частота обновления	Настройка частоты обновления

Пункт меню	Описание	
Экранное меню	Язык	Выбор языка
	По горизонтали	Изменение положения экранного меню по горизонтали
	По вертикали	Изменение положения экранного меню по вертикали
	Таймер меню	Настройка автоматического выключения экранного меню
	Прозрачность	Настройка прозрачности экранного меню
	Автоотключение	Настройка автоматического выключения монитора
	DDC/CI	Включение/выключение функции. DDC/CI (Display Data Channel Command Interface) – это протокол связи при взаимодействии компьютера и экрана. Он позволяет отрегулировать и установить подробные функции на компьютере, а не в экранном меню
	Сброс настроек	Сброс всех настроек до заводских параметров

Возможные проблемы и их решение

Проблема	Решение
Экран не работает	<ul style="list-style-type: none"> • Проверьте, включен ли монитор. • Проверьте, правильно ли подключен шнур питания к монитору. • Проверьте правильность подключения кабеля D-Sub на задней панели монитора. • Проверьте, включен ли ПК или он находится в режиме энергосбережения / спящем режиме. • Настройте яркость и контрастность в экранном меню
Неверное/необычное отображение цветов	<ul style="list-style-type: none"> • Если какой-либо цвет (красный, зеленый, синий) отсутствует, проверьте кабель D-Sub и убедитесь, что он надежно подключен. Ослабленные или сломанные контакты в кабеле могут привести к неправильному подключению. • Попробуйте подключить монитор к другому ПК
Пятна на экране / фантомное изображение	Чтобы избежать этого явления, можно ограничить время отображения. Установите меньшее время для автоматического выключения экранного меню

Обслуживание и уход

- Перед чисткой выключите монитор и выньте вилку из розетки.
- Протрите корпус мягкой влажной тканью.
- Протрите экран от пыли мягкой чистой и сухой тканью. Не используйте никаких жидкостей для очистки, т.к. это может привести к повреждению экрана.
- Не погружайте монитор в воду или любую другую жидкость.
- Не используйте абразивные или химические моющие средства.

Технические характеристики

- Модель: KF27N1.
- Торговая марка: KEYRON.
- Параметры питания адаптера (вход): 100–240 В ~ 50/60 Гц.
- Параметры питания адаптера (выход): 12 В = 4 А
- Потребляемая мощность: 48 Вт.
- Потребляемая мощность в спящем режиме: 0,5 Вт.
- Диагональ экрана: 27".
- Размер VESA: 100 × 100.
- Соотношение сторон: 16:9.
- Частота обновления экрана: 100 Гц.
- Яркость: 300 кд/м².
- Тип матрицы: IPS.
- Тип подсветки матрицы: LED.
- Контрастность: 1000:1.
- Максимально поддерживаемое разрешение: 1920 × 1080.
- Время отклика пикселя (GtG): 5 мс.
- Время отклика пикселя (MPRT): 1 мс.
- Плотность пикселей: 82 ppi.
- Размер пикселя: 311 мкм.
- Класс защиты от поражения эл. током: III.
- Степень защиты от пыли и влаги: IP20.
- Тип крепления шнура питания: X.
- Угол обзора по горизонтали и по вертикали: 178°.
- Разъемы подключения: HDMI, AUDIO OUT, DisplayPort, USB-C.
- Технология Low Blue Light: есть.
- Вес нетто: 4,4 кг.
- Область применения: бытовое.

Комплектация

- Монитор.
- Подставка.
- Сборочные винты.
- Кабель HDMI, DP, Type-C.
- Фиксатор кабеля.
- Салфетка для очистки экрана от пыли.
- Адаптер питания.
- Руководство по эксплуатации.

Правила и условия монтажа, хранения, перевозки (транспортировки), реализации и утилизации

- Правила и условия монтажа устройства описаны в разделе «Сборка и размещение» данного руководства по эксплуатации.
- Хранение устройства должно производиться в упаковке в отапливаемых помещениях у изготовителя и потребителя при температуре воздуха от 5 °С до 40 °С и относительной влажности воздуха не более 80%. В помещениях не должно быть агрессивных примесей (паров кислот, щелочей), вызывающих коррозию.
- Устройство требует бережного обращения, оберегайте его от воздействия пыли, грязи, ударов, влаги, огня и т.д.
- Перевозка устройства должна осуществляться в сухой среде.
- Реализация устройства должна производиться в соответствии с местным законодательством.
- После окончания срока службы изделия его нельзя выбрасывать вместе с обычным бытовым мусором. Вместо этого оно подлежит сдаче на утилизацию в соответствующий пункт приема электрического и электронного оборудования для последующей переработки и утилизации в соответствии с федеральным или местным законодательством. Обеспечивая правильную утилизацию данного продукта, Вы помогаете сберечь природные ресурсы и предотвращаете ущерб для окружающей среды и здоровья людей, который возможен в случае ненадлежащего обращения. Более подробную информацию о пунктах приема и утилизации данного продукта можно получить в местных муниципальных органах или на предприятии по вывозу бытового мусора.
- При обнаружении неисправности устройства следует немедленно обратиться в авторизованный сервисный центр или утилизировать устройство.

Дополнительная информация

Изготовитель: ИКСПРЕС ЛАК ИНДАСТРИАЛ (ЧЖУНШАНЬ) ЛИМИТЕД.
№16, шоссе Ланьюань, адм. д. Цзеюань, Миньчжун, г. Чжуншань, пров. Гуандун, Китай.

Manufacturer: EXPRESS LUCK INDUSTRIAL (ZHONGSHAN) LIMITED.
No.16, Langyuan Road, Jieyuan Administrative Village, Minzhong Town, Zhongshan, GuangDong, China.

Сделано в Китае.

Импортер в России / уполномоченное изготовителем лицо:
ООО «ДНС ЛОДЖИСТИК». 690068, Россия, Приморский край, г. Владивосток, проспект 100-летия Владивостока, дом 155, корпус 3, офис 5.
Адрес электронной почты: dns-logistic.llc@mail.dlogistix.com

Товар соответствует требованиям ТР ТС (ЕАЭС).

Внешний вид изделия, его характеристики и комплектация могут подвергаться изменениям без предварительного уведомления для улучшения качества.

Фактический интерфейс устройства может отличаться от представленного в данном руководстве.

HDMI[®]
HIGH-DEFINITION MULTIMEDIA INTERFACE

Товар изготовлен (мм.гггг): _____ V.1



Гарантийный талон

SN/IMEI:

Дата постановки на гарантию:

Производитель гарантирует бесперебойную работу устройства в течение всего гарантийного срока, а также отсутствие дефектов в материалах и сборке. Гарантийный период исчисляется с момента приобретения изделия и распространяется только на новые продукты.

В гарантийное обслуживание входит бесплатный ремонт или замена элементов, вышедших из строя не по вине потребителя в течение гарантийного срока при условии эксплуатации изделия согласно руководству пользователя. Ремонт или замена элементов производится на территории уполномоченных сервисных центров.

Срок гарантии: 36 мес.

Срок эксплуатации: 48 мес.

Актуальный список сервисных центров по адресу:

<https://www.dns-shop.ru/service-center/>

Гарантийные обязательства и бесплатное сервисное обслуживание не распространяются на перечисленные ниже принадлежности, входящие в комплектацию товара, если их замена не связана с разборкой изделия:

- Элементы питания (батарейки) для ПДУ (Пульт дистанционного управления).
- Соединительные кабели, антенны и переходники для них, наушники, микрофоны, устройства «HANDS-FREE»; носители информации различных типов, программное обеспечение (ПО) и драйверы, поставляемые в комплекте (включая, но не ограничиваясь ПО, предустановленным на накопитель на жестких магнитных дисках изделия), внешние устройства ввода-вывода и манипуляторы.
- Чехлы, сумки, ремни, шнуры для переноски, монтажные приспособления, инструменты, документацию, прилагаемую к изделию.
- Расходные материалы и детали, подвергающиеся естественному износу.



Производитель не несет гарантийных обязательств в следующих случаях:

- Истек Гарантийный срок.
- Если изделие, предназначенное для личных (бытовых, семейных) нужд, использовалось для осуществления предпринимательской деятельности, а также в иных целях, не соответствующих его прямому назначению.
- Производитель не несет ответственности за возможный материальный, моральный и иной вред, понесенный владельцем изделия и/или третьими лицами, вследствие нарушения требований руководства пользователя при использовании, несоблюдения рекомендаций по установке и обслуживанию изделия, правил подключения (короткие замыкания, возникшие также в результате воздействия несоответствующего сетевого напряжения, как на само изделие, так и на изделия, сопряженные с ним), хранения и транспортировки изделия.
- Все случаи механического повреждения: сколы, трещины, деформации, следы ударов, вмятины, замыкания и др., полученные в процессе эксплуатации изделия.
- Имеются следы сторонней модификации, несанкционированного ремонта лицами, не уполномоченными для проведения таких работ. Если дефект вызван изменением конструкции или схемы изделия, подключением внешних устройств, не предусмотренных Производителем, использованием устройства, не имеющего сертификата соответствия согласно местному законодательству.
- Если дефект изделия вызван действием непреодолимой силы (природных стихий, пожаров, наводнений, землетрясений, бытовых факторов и прочих ситуаций, не зависящих от Производителя), либо действиями третьих лиц, которые Производитель не мог предвидеть.
- Дефект вызван попаданием внутрь изделия посторонних предметов, инородных тел, веществ, жидкостей, насекомых или животных, воздействием агрессивных сред, высокой влажности, высоких температур, которые привели к полному или частичному выходу из строя изделия.
- Отсутствует или не соответствует идентификация изделия (серийный номер). Если повреждения (недостатки) вызваны воздействием вредоносного программного обеспечения; установкой, сменой или удалением паролей (кодов), приведшим к отсутствию доступа к программным ресурсам изделия, без возможности их сброса/восстановления, ввиду отсутствия предоставления данной услуги поставщиком ПО.
- Если дефекты работы вызваны несоответствием стандартам или техническим регламентам питающих, кабельных, телекоммуникационных сетей, мощности радиосигнала, в том числе из-за особенностей рельефа и других подобных внешних факторов, использования изделия на границе или вне зоны действия сети.
- Если повреждения вызваны использованием нестандартных (неоригинальных) и/или некачественных (поврежденных) расходных материалов, принадлежностей, запасных частей, элементов питания, носителей информации различных типов (включая CD, DVD диски, карты памяти, SIM-карты, картриджи).
- Если недостатки вызваны получением, установкой и использованием несовместимого контента (мелодии, графика, видео и другие файлы, приложения Java и подобные им программы).
- На ущерб, причиненный другому оборудованию, работающему в сопряжении с данным изделием.



