



## Твердотельный накопитель Seagate One Touch SSD Руководство пользователя

---



**Нажмите, чтобы перейти к актуальной онлайн-версии** этого документа. Особенностью этой версии являются иллюстрации в высоком разрешении, более удобная навигация и функция поиска.

# Contents

<b>1</b>	<b>Приветствуем вас!</b>	<b>4</b>
	Содержимое коробки	4
	Минимальные системные требования	4
	• Порты	4
	• Операционная система	4
	• Рекомендуемый минимальный объем свободного	4
<b>2</b>	<b>Начало работы</b>	<b>5</b>
	Компьютеры ПК/Mac	5
	• Подключите кабель USB	5
	• Настройте One Touch SSD	6
	• Мы вам поможем	6
	• Зарегистрируйте устройство	7
	• Загрузите Toolkit	7
	• Установите Toolkit	8
	Мобильные устройства Android	8
	• Шаг 1. Загрузите Seagate SSD Touch	9
	• Шаг 2. Подключите мобильное устройство Android	9
	• Шаг 3. Откройте Seagate SSD Touch	9
<b>3</b>	<b>Используйте Toolkit для настройки планов синхронизации и многого другого</b>	<b>11</b>
<b>4</b>	<b>Дополнительное форматирование и разбиение на разделы</b>	<b>12</b>
	Как выбрать оптимальный формат файловой системы	12
	• Совместимость с операционными системами и Windows, и Mac	12
	• Оптимизированная производительность для Windows	12
	• Оптимизированная производительность для macOS	13
	• Узнать больше	13
	Инструкции по форматированию	13
<b>5</b>	<b>Безопасное извлечение устройства из компьютера</b>	<b>15</b>
	Windows	15
	Mac	15
	• Извлечение через Finder	15
	• Извлечение через рабочий стол	15
<b>6</b>	<b>Безопасно отключите устройство от устройства Android</b>	<b>17</b>
	Android	17

<b>7</b>	<b>Часто задаваемые вопросы</b>	<b>18</b>
	Все пользователи	18
	• Проблема: мои файлы передаются слишком медленно	18
	• Проблема: у меня устаревший компьютер с портами USB 2.0	18
	• Проблема: мне необходимо использовать концентратор USB для моих устройств USB	19
	• Проблема: входящие в комплект поставки кабели USB слишком короткие	19
	• Проблема: я получаю сообщения об ошибках при передаче файлов	19
	Windows	20
	• Проблема: значок устройства не появляется в компьютере	20
	Mac	20
	• Проблема: значок устройства не отображается на моем рабочем столе	20
	Android	21
	• Проблема: диск не работает на моем мобильном устройстве Android	21
<b>8</b>	<b>Regulatory Compliance</b>	<b>22</b>
	China RoHS	22
	Taiwan RoHS	22

# Приветствуем вас!

Повысьте производительность с помощью One Touch SSD. Легкий и удобный для путешествий, он позволяет взять свои файлы с собой куда угодно.

Ответы на общие вопросы по поводу вашего устройства можно найти в разделе «Часто задаваемые вопросы» или получить в [службе поддержки клиентов Seagate](#).

## Содержимое коробки

- Твердотельный накопитель Seagate One Touch SSD
- Кабель USB-C
- Кабель USB-C/USB-A
- Краткое руководство пользователя

## Минимальные системные требования

### Порты

Подключите One Touch SSD к компьютеру с портом USB-C или USB-A (USB 3.0).

### Операционная система

Перейдите к разделу [«Требования к операционной системе для оборудования и программного обеспечения Seagate»](#)

### Рекомендуемый минимальный объем свободного

пространства на диске: 600 МБ

# Начало работы

Зарегистрируйте Seagate One Touch SSD и начните синхронизацию файлов с компьютерами ПК/Mac и совместимыми мобильными устройствами Android.

---

## Компьютеры ПК/Mac

Подключите One Touch SSD к компьютеру и используйте [Seagate Toolkit](#) для синхронизации папок, чтобы файлы были доступны в обоих местах. Позвольте Toolkit автоматически копировать файлы, которые вы удалили, в папку архива на One Touch SSD, чтобы предотвратить потерю данных.

---

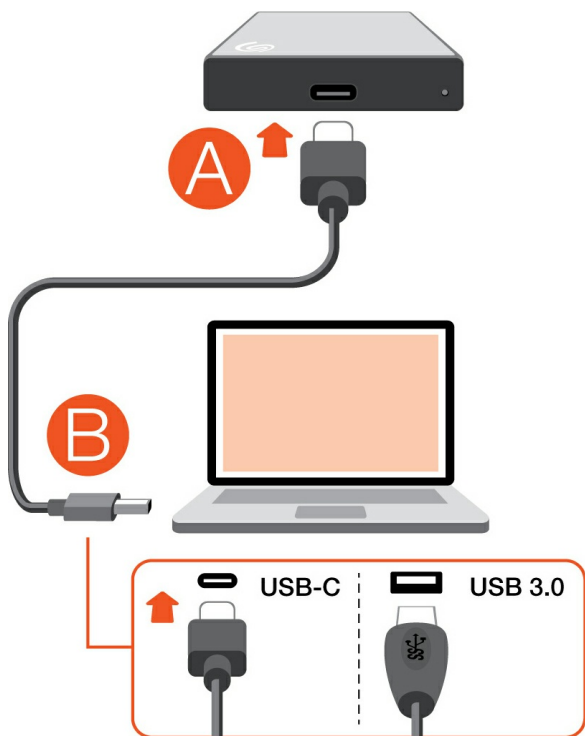
## Мобильные устройства Android

Подключите One Touch SSD к совместимому мобильному устройству Android и используйте приложение [Seagate SSD Touch](#) для простого резервного копирования, перемещения, копирования и удаления файлов на One Touch SSD и мобильном устройстве.

## Компьютеры ПК/Mac

### Подключите кабель USB

Используйте кабель USB-C, если на компьютере имеется порт USB-C. Если на вашем компьютере нет порта USB-C, используйте кабель-переходник USB-C/USB-A.



## Настройте One Touch SSD

В ходе настройки вы сможете сделать следующее.

Зарегистрировать Seagate One Touch SSD

Максимально эффективное использование накопителя благодаря доступу к информации и технической поддержке.

Установить Toolkit.

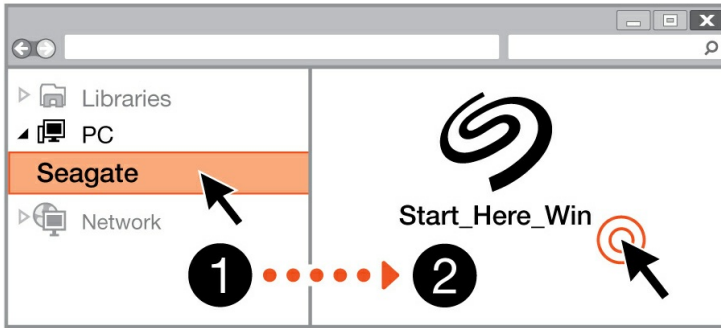
Настройка планов синхронизации и многое другое.



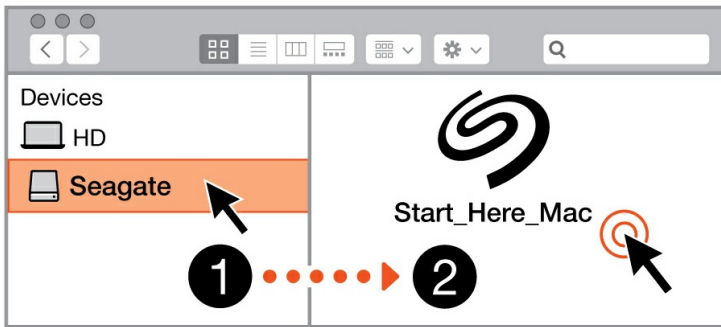
Для регистрации устройства и установки Toolkit компьютер должен быть подключен к Интернету.

**Мы вам поможем**

## Windows®



## Mac®



Используя диспетчер файлов, такой как Finder или Проводник, откройте One Touch и запустите приложение [Start Here Mac](#) или [Start Here Win](#).

## Зарегистрируйте устройство

Register

  
  
  
I have read and agree to...  
 Terms and Conditions  
 Privacy Statement  
 Optional Offers

Введите информацию и нажмите [«Зарегистрировать»](#).

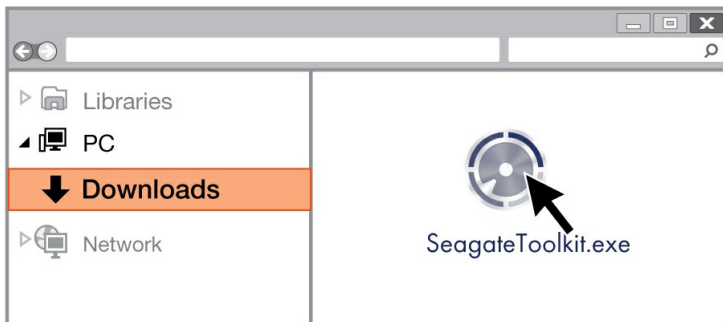
## Загрузите Toolkit



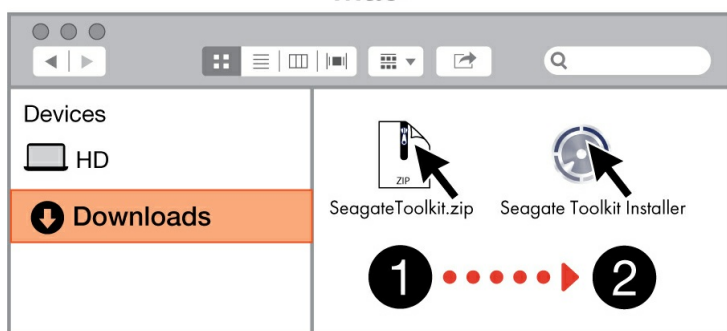
Нажмите кнопку «Загрузить».

## Установите Toolkit

### Windows®



### Mac®



Используя диспетчер файлов, например Finder или Проводник, перейдите в папку, в которую вы загружаете файлы.



Нажмите на файл [SeagateToolkit.exe](#) для запуска приложения.



Откройте файл [SeagateToolkit.zip](#). Нажмите на [Seagate Toolkit Installer](#) для запуска приложения.



Для установки и обновления Toolkit компьютер должен быть подключен к Интернету.

## Мобильные устройства Android



Мобильное устройство Android должно быть подключено к Интернету, чтобы начать процесс настройки.

## Шаг 1. Загрузите Seagate SSD Touch

На мобильном устройстве Android перейдите в магазин Google Play и загрузите приложение Seagate SSD Touch.



Seagate SSD Touch



Либо отсканируйте следующий QR-код, используя устройство Android, чтобы открыть магазин Google Play:



Если вы не можете получить доступ к Google Play Store из своего региона, посетите страницу [Служба поддержки Seagate](#).

## Шаг 2. Подключите мобильное устройство Android

Используйте кабель USB-C для подключения One Touch SSD к мобильному устройству.

## Шаг 3. Откройте Seagate SSD Touch

Загрузив SSD Touch и подключив Seagate One Touch SSD к мобильному устройству Android, откройте приложение и следуйте инструкциям на экране, чтобы зарегистрировать диск и начать резервное

копирование файлов.

Узнайте больше о Seagate SSD Touch

Подробнее о функциях SSD Touch см. в [«Руководстве пользователя Seagate SSD Touch»](#).

# Используйте Toolkit для настройки планов синхронизации и многого другого

Toolkit предоставляет полезные инструменты, которые позволяют вам настроить план синхронизации, параметры архива и многое другое.

- [Нажмите здесь](#), чтобы узнать подробную информацию о настройке плана Sync Plus.

# Дополнительное форматирование и разбиение на разделы

Ваше устройство предварительно отформатировано в формате exFAT (Extended File Allocation Table) для совместимости с компьютерами Mac и Windows.

## Как выбрать оптимальный формат файловой системы

При выборе формата файловой системы подумайте, что более важно в повседневном использовании накопителя: **совместимость** или **производительность**.

- **Совместимость.** Вам нужен кроссплатформенный формат, потому что вы подключаете свой накопитель как к ПК, так и к Mac.
- **Производительность.** Вы подключаете свой накопитель только к одному типу компьютера, поэтому можете оптимизировать производительность копирования файлов, форматировав диск в собственный формат файловой системы в операционной системе вашего компьютера.

## Совместимость с операционными системами и Windows, и Mac.

exFAT — это легкая файловая система, совместимая со всеми версиями Windows и современными версиями macOS. Если вы используете свой диск как с ПК, так и с Mac, отформатируйте его в exFAT. Хотя exFAT предлагает кроссплатформенный доступ к обоим компьютерам, имейте в виду следующее:

- exFAT несовместим со встроенными утилитами резервного копирования, такими как File History (Windows) и Time Machine (macOS), и не рекомендуется для них. Если вы хотите использовать одну из этих утилит резервного копирования, вам следует отформатировать диск в собственный формат файловой системы компьютера, на котором запущена утилита.
- exFAT — это файловая система без журналирования, потенциально более восприимчивая к повреждению данных при возникновении ошибок или неправильном отключении накопителя от компьютера.

## Оптимизированная производительность для Windows

NTFS (New Technology File System) — это проприетарная файловая система с журналированием для Windows. В операционной системе Mac можно проводить чтение томов NTFS, но запись на них по умолчанию невозможна. Это означает, что ваш Mac может копировать файлы с диска в формате

NTFS, но не может добавлять или удалять файлы с диска. Если вам нужна большая универсальность, чем эта односторонняя передача с Mac, рассмотрите exFAT.

## Оптимизированная производительность для macOS

Apple предлагает две проприетарные файловые системы.

Mac OS Extended (также известная как Hierarchical File System Plus или HFS+) — это файловая система Apple, используемая с 1998 года для механических и гибридных внутренних дисков. В macOS Sierra (версия 10.12) и более ранних по умолчанию используется HFS+.

APFS (Apple File System) — это файловая система Apple, оптимизированная для твердотельных накопителей (SSD) и систем хранения на основе флеш-памяти, хотя она также работает с жесткими дисками (HDD). Впервые она была представлена в выпуске macOS High Sierra (версия 10.13). Систему APFS могут прочитать только компьютеры Mac под управлением High Sierra или более поздних версий.

При выборе файловой системы Apple учитывайте следующее.

- В операционной системе Windows чтение дисков APFS или HFS+ или запись на них по умолчанию невозможны. Если вам нужна кроссплатформенная совместимость, вам следует отформатировать диск в exFAT.
- Если вы собираетесь использовать свой диск с Time Machine:
  - Форматом по умолчанию для macOS Big Sur (версия 11) и более поздних версий является APFS.
  - Формат по умолчанию для macOS Catalina (версия 10.15) и ранее — HFS+.
- Если вы собираетесь использовать свой диск для перемещения файлов между компьютерами Mac под управлением более старых версий ОС, рассмотрите возможность форматирования диска в HFS+, а не в APFS.
- Файловые системы macOS и Android: форматирование диска для macOS может не поддерживаться при подключении к мобильным устройствам Android.

## Узнать больше

Дополнительные соображения при выборе формата файловой системы см. в разделе [«Сравнение форматов файловой системы»](#).

## Инструкции по форматированию

Инструкции по форматированию диска см. в разделе [«Как отформатировать диск»](#).

# Безопасное извлечение устройства из компьютера

Всегда извлекайте накопитель из компьютера, прежде чем физически отключить его. Компьютер должен выполнить операции по регистрации и контролю с накопителем, прежде чем его можно будет извлечь. Поэтому, если отключить накопитель без использования программного обеспечения операционной системы, файлы на нем могут быть повреждены.

## Windows

Используйте инструмент безопасного извлечения для отсоединения устройства.

1. Нажмите на значок «Безопасное извлечение устройства» в панели задач Windows, чтобы увидеть устройства, которые можно извлечь.
2. Если не удастся найти значок «Безопасное извлечение», нажмите на кнопку «Отображать скрытые значки», чтобы отобразить все значки в области уведомлений.
3. В списке устройств выберите устройство, которое требуется извлечь. Windows покажет уведомление, когда можно будет безопасно извлечь устройство.
4. Отсоедините устройство от компьютера.

## Mac

Существует несколько способов отключения устройства на Mac. Ниже приведены два варианта.

### Извлечение через Finder

1. Откройте Finder.
2. На боковой панели перейдите в «Устройства» и найдите диск, который вы хотите извлечь. Щелкните значок извлечения справа от имени диска.
3. После исчезновения устройства из боковой панели или при закрытии окна Finder можно будет отсоединить интерфейсный кабель от Mac.

### Извлечение через рабочий стол

1. Выберите значок устройства на рабочем столе и перетащите его в корзину.
2. Если значок устройства больше не отображается на рабочем столе, устройство можно физически отсоединить от Mac.



# Безопасно отключите устройство от устройства Android

## Android

Вы можете извлечь диск с помощью приложения Seagate SSD Touch.

1. Нажмите значок «Навигация».
2. Нажмите значок «Извлечь» рядом с Seagate One Touch SSD.

# Часто задаваемые вопросы

Информация о настройке и использовании диска Seagate представлена в разделе «Вопросы и ответы». Дополнительные ресурсы поддержки приведены на странице [технической поддержки Seagate](#).

## Все пользователи

### Проблема: мои файлы передаются слишком медленно

В: Правильно ли подключены оба конца кабеля USB?

О: Просмотрите советы по подключению кабеля ниже.

- Убедитесь, что оба конца кабеля USB полностью вставлены в соответствующие порты.
- Выполните безопасное извлечение накопителя из компьютера, отсоедините кабель, подождите 10 секунд, а затем снова подсоедините кабель.
- Попробуйте использовать другой кабель USB.

В: Подключено ли устройство к высокоскоростному порту USB 2.0 компьютера или концентратора?

О: Если устройство подключено к высокоскоростному порту 2.0 или концентратору, низкая производительность — это нормально. Производительность устройства увеличится, если его подключить к порту SuperSpeed USB 3.0. В противном случае устройство работает на низких скоростях передачи USB.

В: Не подключены ли другие устройства USB к тому же порту или концентратору?

О: Отключите другие устройства USB и посмотрите, не улучшится ли производительность устройства.

### Проблема: у меня устаревший компьютер с портами USB 2.0

В: Будет ли кабель USB 3.0 устройства работать с портом USB 2.0 моего компьютера?

О: Да, конец кабеля, подключаемый к компьютеру (USB-A), совместим как с USB 3.0, так и с USB 2.0. Однако производительность с USB 2.0 намного ниже и не может быть гарантирована.

## Проблема: мне необходимо использовать концентратор USB для моих устройств USB

В: Можно ли использовать устройство с концентратором USB?

О: Да, устройство можно подключать к концентратору USB. Если вы используете концентратор и возникли проблемы с обнаружением, скорость падает ниже обычной, происходит случайное отключение от компьютера или другие необычные эффекты, попробуйте подключить устройство напрямую к порту USB компьютера.

Некоторые концентраторы USB неэффективно управляют питанием, что может вызвать проблемы с подключенными устройствами. В таком случае попробуйте использовать концентратор USB с кабелем питания.

Обратите внимание, что концентраторы USB 2.0 ограничивают скорость передачи данных устройства скоростью USB 2.0.

## Проблема: входящие в комплект поставки кабели USB слишком короткие

В: Можно ли использовать устройство с более длинным кабелем?

О: Да, при условии, что этот кабель соответствует стандартам USB. Тем не менее, для достижения наилучших результатов Seagate рекомендует использовать кабель, прилагаемый к устройству. Если вы используете более длинный кабель и возникают проблемы с обнаружением, скоростью передачи или отключениями, используйте оригинальный кабель, прилагаемый к устройству.

## Проблема: я получаю сообщения об ошибках при передаче файлов

В: Вы получаете сообщение «Error-50» при копировании на том FAT32?

О: При копировании файлов или папок с компьютера на том FAT32 некоторые символы в названиях невозможно скопировать. К таким символам относятся, не ограничиваясь этим, следующие символы:  
? < > / \ :

Убедитесь, что в названиях файлов и папок отсутствуют такие символы.

Если это повторяющаяся проблема или вы не можете найти файлы с несовместимыми символами, рассмотрите возможность реформатирования диска в собственный формат файловой системы компьютера. См. раздел [«Дополнительное форматирование и разбивка на разделы»](#).

# Windows

## Проблема: значок устройства не появляется в компьютере

В: Указано ли устройство в диспетчере устройств?

О: Все накопители появляются по меньшей мере в одном месте в диспетчере устройств.

Введите «Диспетчер устройств» в поле «Поиск», чтобы запустить его. См. раздел «Дисковые накопители» и при необходимости нажмите на значок плюса (+), чтобы просмотреть полный список накопителей. Если вы не уверены, что ваш накопитель включен в список, выполните безопасное отключение и снова подключите его. Изменяющаяся запись — это ваше устройство Seagate.

В: Устройство указано рядом с необычным значком?

О: «Диспетчер устройств» Windows обычно предоставляет информацию об отказах периферийных устройств. Хотя «Диспетчер устройств» может помочь в устранении большинства проблем, он может не отображать точную причину и не предоставить точное решение.

Необычный значок рядом с устройством может указывать на проблему. Например, вместо обычного значка для типа устройства указан восклицательный, вопросительный знак или X. Щелкните на этом значке правой кнопкой мыши и выберите «Свойства». На вкладке «Общие сведения» указана потенциальная причина, по которой устройство не работает, как ожидалось.

# Mac

## Проблема: значок устройства не отображается на моем рабочем столе

В: Настроен ли Finder так, чтобы скрывать жесткие диски на рабочем столе?

О: Откройте Finder и установите флажок [«Предпочтения»](#) > [«Общее»](#) > [«Показать эти элементы на рабочем столе»](#). Убедитесь, что выбран пункт [«Жесткие диски»](#).

В: Ваше устройство подключено к операционной системе?

О: Откройте программу работы с дисками, меню [«Переход»](#) > [«Служебные программы»](#) > [«Программа работы с дисками»](#). Если устройство указано в левой колонке, проверьте предпочтения в Finder, чтобы узнать, почему оно не отображается на рабочем столе (см. вопрос выше).

В: Соответствует ли конфигурация компьютера минимальным требованиям к системе для

использования с этим устройством?

О: См. упаковку изделия, где приведен список поддерживаемых операционных систем.

## Android

### Проблема: диск не работает на моем мобильном устройстве Android

В: Используете ли вы Seagate One Touch или Seagate Ultra Touch SSD с совместимым мобильным устройством Android?

О: Только Seagate One Touch SSD и Seagate Ultra Touch SSD совместимы с приложением Seagate SSD Touch.

В: Используете ли вы приложение Seagate SSD Touch с совместимыми устройствами хранения Seagate?

О: Приложение Seagate SSD Touch разработано специально для того, чтобы помочь вам управлять файлами на вашем диске и мобильном устройстве. Вы можете найти его в магазине Google Play или загрузить [здесь](#).

В: Ваш диск отформатирован для совместимости с Android?

О: Используйте exFAT или FAT32 при подключении к совместимым мобильным устройствам Android.  
**Примечание.** FAT32 имеет максимальный размер раздела 32 Гбайт.

# Regulatory Compliance

Product Name Seagate One Touch SSD

Regulatory Model Numbers SRD0FV4

## China RoHS



China RoHS 2 refers to the Ministry of Industry and Information Technology Order No. 32, effective July 1, 2016, titled Management Methods for the Restriction of the Use of Hazardous Substances in Electrical and Electronic Products. To comply with China RoHS 2, we determined this product's Environmental Protection Use Period (EPUP) to be 20 years in accordance with the Marking for the Restricted Use of Hazardous Substances in Electronic and Electrical Products, SJT 11364-2014.

中国 RoHS 2 是指 2016 年 7 月 1 日起施行的工业和信息化部令第 32 号“电力电子产品限制使用有害物质管理办法”。为了符合中国 RoHS 2 的要求，我们根据“电子电气产品有害物质限制使用标识”(SJT 11364-2014) 确定本产品的环保使用期 (EPUP) 为 20 年。

部件名称 Part Name	有害物质 Hazardous Substances					
	铅 (Pb)	汞 (Hg)	镉 (Cd)	六价铬 (Cr <sup>6+</sup> )	多溴联苯 (PBB)	多溴二苯醚 (PBDE)
固态驱动器 SSD	X	O	O	O	O	O
外接硬盘印刷电路板 Bridge PCBA	X	O	O	O	O	O
电源(如果提供) Power Supply (if provided)	X	O	O	O	O	O
接口电缆(如果提供) Interface cable (if provided)	X	O	O	O	O	O
其他外壳组件 Other enclosure components	O	O	O	O	O	O

本表格依据 SJ/T 11364 的规定编制。  
This table is prepared in accordance with the provisions of SJ/T 11364-2014

O: 表示该有害物质在该部件所有均质材料中的含量均在 GB/T 26572 规定的限量要求以下。  
O: Indicates that the hazardous substance contained in all of the homogeneous materials for this part is below the limit requirement of GB/T26572.

X: 表示该有害物质至少在该部件的某一均质材料中的含量超出 GB/T 26572 规定的限量要求。  
X: Indicates that the hazardous substance contained in at least one of the homogeneous materials used for this part is above the limit requirement of GB/T26572.

## Taiwan RoHS

Taiwan RoHS refers to the Taiwan Bureau of Standards, Metrology and Inspection's (BSMI's) requirements in standard CNS 15663, Guidance to reduction of the restricted chemical substances in electrical and electronic

equipment. Beginning on January 1, 2018, Seagate products must comply with the “Marking of presence” requirements in Section 5 of CNS 15663. This product is Taiwan RoHS compliant. The following table meets the Section 5 “Marking of presence” requirements.

台灣RoHS是指台灣標準局計量檢驗局(BSMI)對標準CNS15663要求的減排電子電氣設備限用化學物質指引。從2018年1月1日起，Seagate產品必須符合CNS15663第5節「含有標示」要求。本產品符合台灣RoHS。下表符合第5節「含有標示」要求。

產品名稱: 外接式固態硬碟, 型號: SRD0FV4		Product Name: One Touch SSD, Model: SRD0FV4					
單元 Unit		限用物質及其化學符號			Restricted Substance and its chemical symbol		
		鉛 (Pb)	汞 (Hg)	鎘 (Cd)	六價鉻 (Cr <sup>+6</sup> )	多溴聯苯 (PBB)	多溴二苯醚 (PBDE)
固態驅動器	SSD	—	○	○	○	○	○
外接硬盤印刷電路板	Bridge PCBA	—	○	○	○	○	○
電源 (如果提供)	Power Supply (if provided)	—	○	○	○	○	○
傳輸線材 (如果提供)	Interface cable (if provided)	—	○	○	○	○	○
其他外殼組件	Other enclosure components	○	○	○	○	○	○

備考 1. “○” 係指該項限用物質之百分比含量未超出百分比含量基準值。  
 Note 1. “○” indicates that the percentage content of the restricted substance does not exceed the percentage of reference value of presence.

備考 2. “—” 係指該項限用物質為排除項目。  
 Note 2. “—” indicates that the restricted substance corresponds to the exemption.