



**КАЛИБР**

[www.kalibrcompany.ru](http://www.kalibrcompany.ru)



**ГКБС- 4/460М**

**ГКБС- 4/510М**

**Руководство по эксплуатации**

**Газонокосилка бензиновая**

## Уважаемый покупатель!

При покупке газонокосилки бензиновой самоходной Калибр ГКБС –4/460М, ГКБС –4/510М требуйте проверки её работоспособности пробным запуском. Убедитесь, что в талоне на гарантийный ремонт проставлены штамп магазина, дата продажи и подпись продавца, а также указана модель и серийный номер газонокосилки бензиновой.

Перед включением внимательно изучите настоящее руководство по эксплуатации. В процессе эксплуатации соблюдайте требования настоящего руководства, чтобы обеспечить оптимальное функционирование газонокосилки бензиновой самоходной и продлить срок её службы.



**Внимание!** Бензоинструмент является источником повышенной опасности! Виды опасных воздействий на оператора во время работы: высокая скорость рабочего инструмента, локальная вибрация, высокая температура узлов двигателя и возможная повышенная концентрация выхлопных газов на рабочем месте!

Комплексное полное техническое обслуживание и ремонт в объёме, превышающем перечисленные данным руководством операции, должны производиться квалифицированным персоналом на специализированных предприятиях. Установка, и необходимое техническое обслуживание производится пользователем и допускается только после изучения данного руководства по эксплуатации.

Приобретённая Вами газонокосилка бензиновая самоходная может иметь некоторые отличия от настоящего руководства, связанные с изменением конструкции, не влияющие на условия её монтажа и эксплуатации.

## 1. Основные сведения об изделии

1.1 Газонокосилка бензиновая самоходная (далее по тексту - газонокосилка) предназначена для кошения травы на приусадебных и дачных участках, в парках и садах, газонах, обочинах дорог.



**Внимание!** Обработываемая поверхность с травяным покрытием должна быть ровная, без ям и кочек.

1.2 Газонокосилка – агрегат, использующий в качестве привода одноцилиндровый четырёхтактный бензиновый двигатель внутреннего сгорания.

Установленный вертикально двигатель вращает коленчатый вал с закреплённым на нём режущим ножом. Конструкция ножа позволяет срезать траву и создаёт поток воздуха для выброса срезанной травы назад, вбок, или в установленный травосборник. Кроме того, ремённой передачей вращение передаётся на редуктор, приводящий в движение ось задних колёс газонокосилки.

Управление газонокосилкой осуществляется оператором, удерживающим верхнюю часть рукоятки с нажатым рычагом управления. Движение газонокосилки при скашивании травы осуществляется вперёд, при нажатом рычаге привода задних колёс. Рычаг дроссельной заслонки двигателя выведен на рукоятку управления.

Двигатель работает на неэтилированном бензине АИ- 92, оснащён мембранным карбюратором и электронной системой зажигания. Двигатель запускается рукояткой ручного стартера, при нажатом рычаге управления.

Высота среза устанавливается в одно из семи фиксированных положений в интервале от 18 до 68 мм для модели ГКБС-4/460М (от 20 до 70 мм для модели ГКБС-4/510М), синхронным подъёмом/опусканием осей колёс. Рычаг переключения положения высоты среза расположен справа на корпусе газонокосилки.

1.3 Вид климатического исполнения данной модели УХЛ 4 по ГОСТ 15150-69 (П 3.2), то есть предназначена для работы в условиях умеренного климата с диапазоном рабочих температур от + 1 до + 35°С и относительной влажности не более 80%.

1.4 Транспортировка оборудования производится в закрытых транспортных средствах в соответствии с правилами перевозки грузов, действующих на транспорте данного вида.

1.5 Габаритные размеры и вес представлены в таблице ниже:

Модель:	ГКБС - 4/460М	ГКБС - 4/510М
Габаритные размеры в упаковке, мм		
- длина	790	840
- ширина	560	
- высота	430	
Вес (брутто/нетто), кг	30,0/28,0	31,0/29,0

## 2. Комплектация

2.1 Газонокосилка поставляется в торговую сеть в следующей комплектации\*:

Газонокосилка в сборе	1
Рукоятка управления верхняя с рычагами	1
Рукоятка управления нижняя	1
Травосборник	1
Насадка (заглушка) мульчирования	1
Сборочно-наладочный комплект	1
Направляющий жёлоб	1
Упаковка	1
Руководство по эксплуатации	1

\* в зависимости от поставки комплектация может изменяться

### 3. Технические характеристики

3.1 Основные технические характеристики представлены в таблице:

Модель:	ГКБС - 4/460М	ГКБС - 4/510М
<b>Газонокосилка</b>		
Ширина среза, мм	460	510
Объём травосборника, л	60	
Высота среза семи фиксированных уровней, мм	18-68	20-70
Привод колёс	есть	
Уровень звуковой мощности, дБ(А)	96	98
Уровень вибраций(ускорений), м/с <sup>2</sup>	11	9
<b>Двигатель</b>		
Марка	WK1P65F	WK1P70F
Тип	бензиновый, одноцилиндровый, 4-х тактный с принудительным воздушным охлаждением	
Максимальная мощность, л.с	5,0	6,0
Топливо	бензин АИ-92 (неэтилированный)	
Тип запуска	ручной стартер	
Объём бензобака, л	1,3	
Объём масла в картере, л	0,6	
Марка масла	SAE10W-30	

Расшифровка серийного номера на шильдике изделия:

S/N XX XXXXXXXX/ XXXX

буквенно-цифровое обозначение / год и месяц изготовления

## 4. Общий вид и устройство газонокосилки

4.1 Общий вид газонокосилки представлен на рис.1

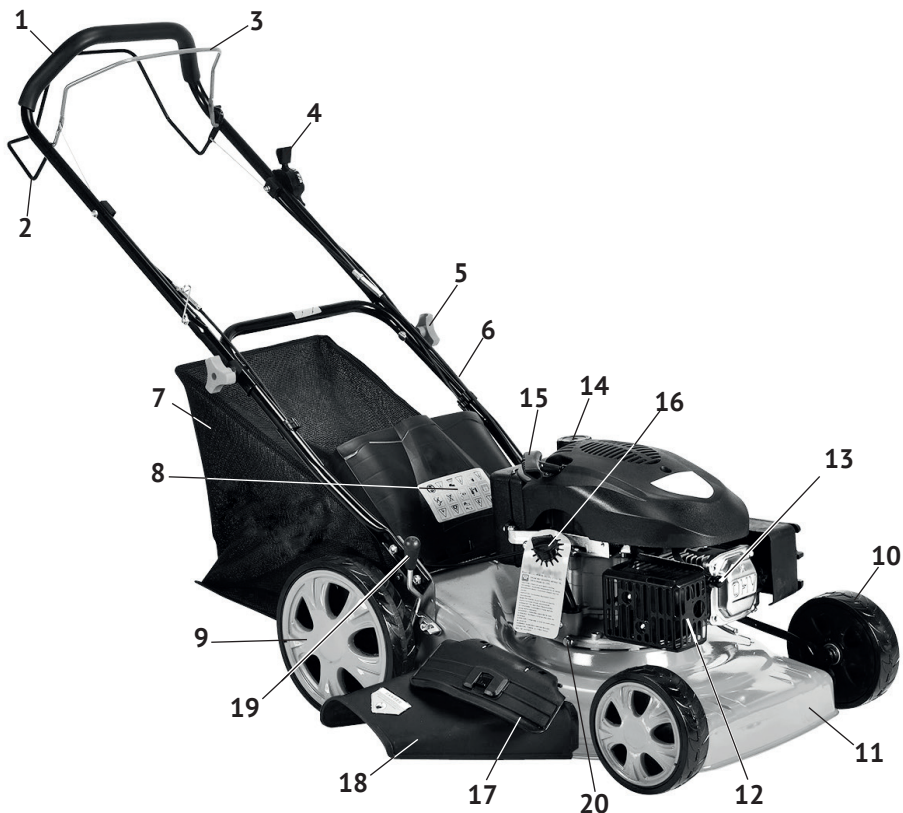


рис.1

1 – Рукоятка управления (верхняя часть); 2 – Рычаг привода колёс;  
 3 – Рычаг управления; 4 – Рычаг дроссельной заслонки; 5 – Гайка-барашек крепления верхней рукоятки; 6 – Рукоятка управления (нижняя часть);  
 7 – Травосборник; 8 – Крышка задняя; 9 – Колесо заднее; 10 – Колесо переднее;  
 11 – Корпус газонокосилки; 12 – Глушитель; 13 – Кнопка подкачки топлива – праймер; 14 – Крышка бензобака; 15 – Рукоятка ручного стартера;  
 16 – Пробка маслозаливной горловины; 17 – Крышка боковая;  
 18 – Направляющий жёлоб; 19 – Рычаг установки глубины реза;  
 20 – Маслозаливное отверстие.

## 4.2 Устройство газонокосилки

Двигатель с вертикальным расположением коленчатого вала, закреплён на металлическом корпусе (рис.1 поз.11) газонокосилки. Режущий нож крепится на фланец коленчатого вала с помощью фиксирующего болта. Травосборник (рис.1 поз.7) крепится к корпусу задней крышкой (рис.1 поз.8).

Работа двигателя автоматически регулируется рычагами: управления (рис.1 поз.3) и дроссельной заслонки (рис.1 поз.4). Запуск двигателя осуществляется рукояткой ручного стартера (рис.1 поз.15).

Ремённой передачей с вала двигателя крутящий момент передаётся на редуктор привода оси задних колёс. При нажатии на рычаг (рис.1 поз.2) задние ведущие колёса обеспечивают скорость движения газонокосилки, синхронизированную с оборотами двигателя (регулируются рычагом дроссельной заслонки: от « » до « »).

Высота срезаемой травы определяется синхронной установкой осей колёс в одно из 7-ми фиксированных положений в интервале от 18 до 68 (от 20 до 70) мм от ножа до земли. Высота среза устанавливается рычагом (рис.1 поз.19).

Скошенная трава отбрасывается в сторону оператора в отверстие задней части корпуса. Опущенная задняя крышка (рис.1 поз.8) выполняет роль отражателя, направляя выходящий поток со срезанной травой к земле. При установленном травосборнике (рис.1 поз.7), скошенная трава собирается в него. Газонокосилка может работать в режиме мульчирования – многократном измельчении травы с целью дальнейшего использования в качестве удобрения. При работе в этом режиме вместо травосборника, под заднюю крышку установить насадку (заглушка – входит в комплект поставки, см. рис.6) и установить направляющий желоб.

## 5. Инструкция по технике безопасности

5.1 Перед эксплуатацией газонокосилки внимательно прочитайте руководство по эксплуатации, ознакомьтесь с органами управления и правилами техники безопасности. Сохраняйте руководство всё время использования газонокосилки.

5.2 Перед началом работы обязательно проверяйте правильность сборки, установки и надёжность крепления всех узлов, особенно ножа.

5.3 Периодически проверяйте режущую кромку ножа. Затупленный нож необходимо заменить на новый.

5.4 Перед началом работы удалите с обрабатываемой территории все посторонние предметы (строительный мусор, ветки, арматуру, проволоку и т.п.).

5.5 Используйте средства индивидуальной защиты (очки, прочную обувь и длинные брюки). Посторонний предмет может быть отброшен ножом и нанести травму.

5.6 Во время работы в радиусе 15 м не должны находиться посторонние лица, особенно дети. Не приступайте к работе в состоянии сильной усталости или после приёма медикаментов.

5.7 Работайте газонокосилкой только в светлое время суток или при хоро-

шем искусственном освещении.

5.8 При работе газонокосилкой ЗАПРЕЩАЕТСЯ:

- оставлять газонокосилку без присмотра. Всегда выключайте двигатель газонокосилки при перерывах в работе, переходе с одного участка на другой, очистке травосборника;

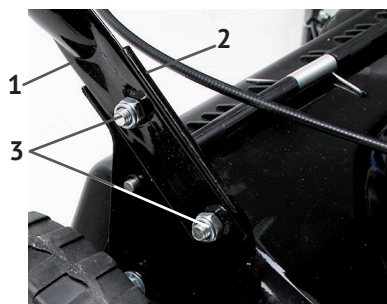
- работать при повышенной влажности (туман, дождь). Это может привести к повреждению двигателя.



**Внимание!** Запрещено использовать газонокосилку в качестве устройства привода для другого рабочего инструмента

## 6. Сборка и подготовка к работе

6.1 Установка нижней части рукоятки управления см. рис.2



- 1 – Рукоятка управления (нижняя часть);
- 2 – Пластина соединительная;
- 3 – Болты крепления.

рис.2

Прикрутить нижние плоские части рукоятки (рис.2 поз.1) к правой и левой соединительным пластинам корпуса (рис.2 поз.2) двумя болтами (рис.2 поз.3), как показано на рис. 2.

6.2 Крепление тросов к рычагам: управления (рис.1 поз.3) и привода колёс (рис.1 поз.2). Закрепить металлический наконечник троса в специальное отверстие рычага управления (привода колёс) и зафиксировать, как показано на рис.3

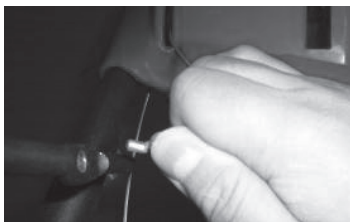
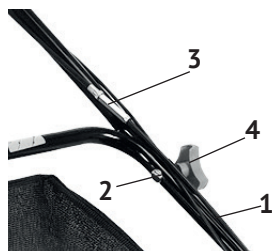


рис.3

6.3 Крепление рукоятки управления (рис.1 поз.1) с рычагами к нижней части рукоятки управления. Порядок сборки показан на рис.4



- 1 – Рукоятка управления (низ);
- 2 – Болт крепления;
- 3 – Рукоятка управления (верх);
- 4 – Гайка-барашек.

рис.4

Совместив крепёжные отверстия нижней (рис.4 поз.1) и верхней (рис.4 поз.3) рукояток, вставить болты (рис.4 поз.2) и зафиксировать их гайками-барашками (рис.4 поз.4).

6.4 Установка высоты среза (рис. 5)



- 1 – Рычаг установки глубины реза;
- 2 – Скоба фиксации высоты осей колёс.

рис.5

Перед началом работы отрегулируйте необходимую высоту кошения травы. Для этого отожмите рычаг (рис.5 поз.1) вправо от корпуса газонокосилки, передвиньте и зафиксируйте его в одном из требуемых положений на скобе (рис.5 поз.2).

При крайнем нижнем положении осей колёс устанавливается максимальная высота среза – 68 (70) мм.

6.5 Установка травосборника и насадки мульчирования (см. рис.6)

- удерживая рычаг (рис.6 поз. 1), насадить крюки (рис.6 поз. 2) каркаса травосборника на крепёжную планку корпуса газонокосилки;

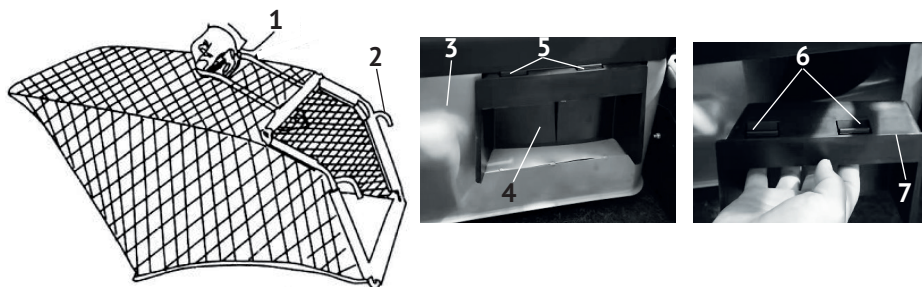
- закрепить каркас травосборника, опустив заднюю крышку (рис.1 поз. 8).

Для снятия травосборника:

- поднять вверх заднюю крышку (рис.1 поз.8), отжав рычаг рис.6 поз.1), освободить крюки и отсоединить каркас травосборника от корпуса газонокосилки.

При снятом травосборнике задняя крышка выполняет роль отражателя: скошенная трава отбрасывается вниз, под ноги оператора.

Для установки насадки мульчирования:



- 1 – Рычаг крепления травосборника; 2 – Крюк фиксации каркаса травосборника; 3 – Корпус газонокосилки; 4 – Заглушка; 5 – Фиксаторы заглушки; 6 – Фиксаторы насадки мульчирования; 7 – Насадка мульчирования.

рис.6

- снять травосборник, нажав на фиксаторы (рис.6 поз.5) снять заглушку (рис.6 поз.4), закрывающую отверстие для выброса травы. Заглушка устанавливается при монтаже направляющего жёлоба, для выброса травы вправо от газонокосилки:

- нажав на фиксаторы (рис.6 поз.6), установить на место заглушки насадку мульчирования (рис.6 поз.7);

- опустить заднюю крышку (рис.1 поз.8) газонокосилки.

#### 6.6 Установка направляющего жёлоба (рис.1 поз.18)

Для выброса скошенной травы в боковом направлении необходимо установить на корпус газонокосилки направляющий жёлоб. Установка показана на рис.7:

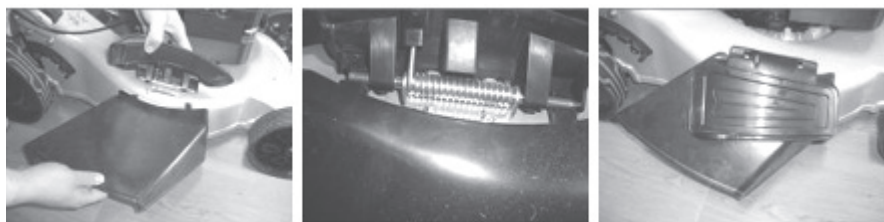


рис.7

- поднять подпружиненную боковую крышку (рис.1 поз.17);

- вставить в пазы направляющий жёлоб (рис.1 поз.18);

- аккуратно опустить крышку на жёлоб.

#### 6.7 Заправка топливом (см. рис.8)



**ВНИМАНИЕ!** Соблюдайте меры пожарной безопасности! Заполняйте топливный бак только на открытом воздухе при выключенном и полностью остывшем двигателе. Запрещается курение при заправке топливного бака.



- 1 – Горловина топливного бака;
- 2 – Крышка топливного бака;

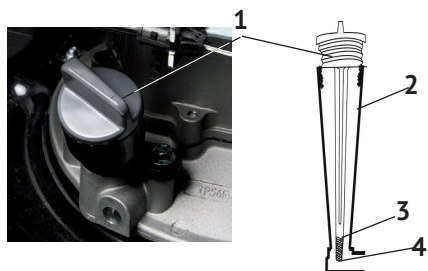
рис.8

Открутите крышку топливного бака (рис.8 поз.2). Заливайте бензин в топливный бак не более чем на 1 см ниже уровня основания заливной горловины (рис.8 поз.1). Перед запуском двигателя тщательно протрите корпус и крышку бензобака, удалив возможные при заправке брызги топлива.



**ВНИМАНИЕ!** Используйте чистый неэтилированный бензин марки АИ-92.

Храните топливо только в канистрах, предназначенных для горючих веществ.  
6.9 Заполнение маслом системы смазки картера двигателя (см. рис.9)



- 1 – пробка-щуп;
- 2 – маслозаливная горловина;
- 3 – максимальный уровень масла;
- 4 – минимальный уровень масла;

рис.9



**ВНИМАНИЕ!** В новой газонокосилке отсутствует масло в картере двигателя! Не запускайте двигатель без масла!

Выкрутите пробку-щуп (рис.9 поз.1) из маслозаливной горловины (рис.9 поз.2) и залейте в картер масло необходимой марки. Вставьте сухой чистый щуп в горловину картера и выньте его. Проверьте уровень масла: граница смоченной области щупа должна располагаться между отметками минимального (рис.9 поз.4) и максимального (рис.9 поз.3) уровней, как показано на рис.9.

## 7. Использование по назначению



**Внимание!** Запрещается начинать работу с газонокосилкой, не ознакомившись с требованиями по технике безопасности, указанными в разделе 5 и приложении 1 настоящего руководства.

## 7.1 Запуск/остановка двигателя (рис.10 и 11):



**Внимание!** Существует опасность отравления окисью углерода, содержащейся в выхлопных газах. ЗАПРЕЩАЕТСЯ запускать двигатель в закрытых помещениях.

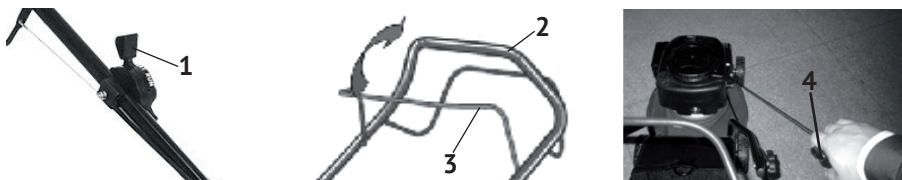


рис.10

1 – Рычаг дроссельной заслонки; 2 – Рукоятка управления;  
3 – Рычаг управления; 4 – Рукоятка ручного стартера.

Установите газонокосилку на ровную поверхность с невысокой травой и запустите двигатель в следующей последовательности:

- перед запуском двигателя необходимо 2 – 3 раза нажать кнопку подкачки топлива - праймер (рис.1 поз.13) для заполнения карбюратора топливом;
- установить рычаг дроссельной заслонки (рис.10 поз.1) в положение «MIN»;
- нажать и удерживать рычаг управления (рис.10 поз.3), как показано стрелкой на рис.10;
- медленно потяните за рукоятку стартера (рис.10 поз.4) до появления сопротивления, а затем резким движением вытяните трос на всю длину. Повторите действие ещё раз, если двигатель не завёлся;
- придерживайте рукоятку стартера при возвратном движении, давая возможность тросу намотаться на пусковой механизм. Отпущенная рукоятка стартера может повредить стартерную группу.



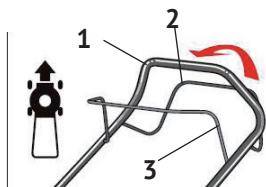
**Внимание!** Не прикладывайте излишней силы к рывку ручного стартера. Существует вероятность механического повреждения стартерного блока, которая не будет рассматриваться как гарантийный случай. Ключевым фактором в ручном запуске является не сила вытягивания троса, а резкость рывка, при вытягивании троса на 2/3 его длины.

Через несколько секунд двигатель достигнет максимальных оборотов, можно начинать процесс кошения.

Для начала движения нажмите (по стрелке) рычаг привода колёс (рис. 11 поз. 2), как показано на рис. 11

Для остановки газонокосилки отпустить рычаг привода колёс (рис. 11 поз. 2).

Для остановки двигателя – отпустить рычаг управления (рис. 11 поз. 3).



- 1 – Рукоятка управления;  
2 – Рычаг привода колёс;  
3 – Рычаг управления;

рис.11

## 7.2 Рекомендации при работе:

- проводите скашивание только при движении вперёд;
- при скашивании на склоне двигайтесь поперёк склона, а не вдоль. Не работайте на склонах с крутизной более 20°;
- изменяйте направление движения, находясь в устойчивом положении;
- не поднимайте и не переносите газонокосилку с работающим двигателем;
- при работе в режиме мульчирования высоту кошения необходимо устанавливать на уровень примерно 1/5 высоты травы, чтобы избежать крупных неизмельчённых остатков;
- при работе с травосборником, регулярно проверяйте его наполнение.

## 8. Техническое обслуживание



**Внимание!** Все работы по техническому обслуживанию следует проводить при выключенном двигателе и отсоединённом колпачке высоковольтного провода свечи зажигания.

Периодичность проверки – через каждые 50 часов работы.

Периодичность замены свечи – через каждые 100 часов работы (или в конце сезона).

Для замены свечи:

- снять высоковольтный провод и выкрутить свечу из двигателя, используя свечной ключ (входит в комплект поставки);
- осмотреть свечу (допускается наличие тонкого светло-коричневого налёта на поверхности электродов и керамического изолятора. Возможно небольшое количество тёмного масляного нагара на торце свечи, обращённом в камеру сгорания);
- рекомендуется проверить величину межэлектродного зазора, который должен составлять 0,7-0,8 мм. При существенном отклонении величины зазора от указанной, необходимо его отрегулировать (восстановить) или заменить свечу (см. рис.12);
- свеча заменяется новой того же типа или полным аналогом;
- установить свечу в двигатель, закрутив её до упора от руки, затем затянуть ключом на 180° для новой и на 90° для использованной ранее;
- установить в/в провод на центральный электрод свечи.

При каждом обслуживании очищайте от загрязнений поверхность высоковольтного провода.

### 8.2 Замена режущего ножа см. рис.13



рис.12

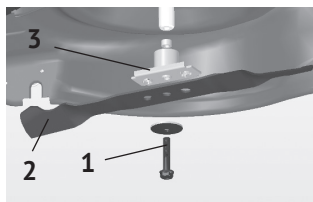


рис.13

1 – Болт фиксации ножа; 2 – Нож; 3 – Фланец (адаптер)..

- открутить фиксирующий болт (рис.13 поз.1);
- снять использованный нож (рис.13 поз.2) с фланца (рис.13 поз.3);
- установить новый нож и зафиксировать болтом (сила затяжки – 45 Нм).



**Внимание!** Остроту режущей кромки ножа и надёжность его крепления необходимо проверять перед каждым использованием газонокосилки.

### 8.3 Воздушный фильтр

Никогда не работайте газонокосилкой без воздушного фильтра, с грязным или поврежденным воздушным фильтром. Пыль и грязь будут попадать в двигатель, это может привести к его поломке. Выход из строя двигателя по этой причине не подлежит гарантийному ремонту. Поддерживайте чистоту воздушного фильтра.

Для проверки снимите крышку воздушного фильтра. Проверьте фильтр на отсутствие повреждений. Поролоновый воздушный фильтр можно промыть теплой мыльной водой, отжать и просушить. Производите замену воздушного фильтра по мере необходимости, но не реже одного раза за сезон.

### 8.4 Замена масла в картере двигателя

На прогревом до рабочей температуры двигателя:

- поместить подходящую ёмкость под сливное отверстие (рис.1 поз.20);
- выкрутить пробку-щуп (рис.8 поз.1) маслозаливной горловины;
- открутить пробку (винт) сливного отверстия;
- после слива масла закрутить пробку сливного отверстия;
- заполнить картер двигателя маслом, как указано в п.6.9.

### 8.5 Очистка травосборника

Сразу после окончания работы (при отключённом и остывшем двигателе):

- подняв заднюю крышку, отсоединить травосборник от корпуса;
- освободить травосборник от скошенной травы;
- очистить мешок травосборника струёй воды из шланга. Тщательно высушить мешок травосборника перед последующей установкой.

8.6 Техническое обслуживание агрегатов двигателя проводить в соответствии с данными нижеприведённой таблицы.

График проведения необходимого планового ТО:

Перечень агрегатов и виды проводимых работ		перед использованием	50 часов работы	100 часов работы	300 часов работы	при необходимости
моторное масло	проверить уровень	X				
	заменить		X			
воздушный фильтр	проверить	X				
	очистить		X*			
	заменить				X*	
фильтр бензо-бака	проверить	X				
	очистить		X			
	заменить					X
свеча зажигания	проверить		X			
	заменить			X		
топливный бак	очистить			X		
зазор клапанов	проверить и настроить				X**	
топливпровод	проверить	X				
	заменить					X**
крепёжные детали	проверить/ подтянуть	X				X

\* Обслуживание осуществляется более часто, при работе в пыльных условиях

\*\* Обслуживание осуществляется в специализированном сервисном центре

8.7 Сразу после окончания работы тщательно очистите внутренние поверхности режущего блока, детали корпуса, травосборник. После остывания двигателя очистите рёбра охлаждения и глушитель.

Проверка (замена) приводного ремня задних колёс требует определённого навыка и соответствующей оснастки. Поэтому эту работу следует доверить квалифицированному мастеру сервисного центра.

## 9. Срок службы, хранение и утилизация

9.1 Срок службы газонокосилки 3 года. Указанный срок службы действителен при соблюдении потребителем требований настоящего руководства.

9.2 Газонокосилка до начала эксплуатации должна храниться законсервированной в упаковке предприятия - изготовителя в складских помещениях при температуре окружающей среды от 5 до +40°C.

9.3 При полной выработке ресурса газонокосилки необходимо её утилизировать с соблюдением всех норм и правил. Для этого необходимо обратиться в специализированную компанию, которая, соблюдая все законодательные требования, занимается профессиональной утилизацией бензоинструмента.

## 10. Гарантия изготовителя (поставщика)

10.1 Гарантийный срок эксплуатации газонокосилки - 12 календарных месяцев со дня продажи.

10.2 В случае выхода газонокосилки из строя в течение гарантийного срока эксплуатации по вине изготовителя, владелец имеет право на бесплатный гарантийный ремонт, при соблюдении следующих условий:

- отсутствие механических повреждений;
- отсутствие признаков нарушения требований руководства по эксплуатации;
- наличие в руководстве по эксплуатации отметки о продаже и наличие под-

писи покупателя;

- соответствие серийного номера газонокосилки серийному номеру в гарантийном талоне;

- отсутствие следов некавалифицированного ремонта.

Удовлетворение претензий потребителя с недостатками по вине изготовителя производится в соответствии с законом РФ «О защите прав потребителей».

Адрес гарантийной мастерской

**141074, г. Королёв, М.О., ул. Пионерская, д.16**

**т. (495) 647-76-71**

10.3 Безвозмездный ремонт или замена газонокосилки в течение гарантийного срока эксплуатации производится при условии соблюдения потребителем правил эксплуатации и технического обслуживания, хранения и транспортировки.

10.4 При обнаружении Покупателем каких-либо неисправностей газонокосилки, в течение срока, указанного в п. 10.1 он должен проинформировать об этом Продавца и предоставить газонокосилку Продавцу для проверки. Максимальный срок проверки - в соответствии с законом РФ «О защите прав потребителей». В случае обоснованности претензий Продавец обязуется за свой счёт осуществить ремонт газонокосилки или её замену. Транспортировка газонокосилки для экспертизы, гарантийного ремонта или замены производится за счёт Покупателя.

10.5 В том случае, если неисправность газонокосилки вызвана нарушением условий её эксплуатации или Покупателем нарушены условия, предусмотренные п. 10.3 Продавец с согласия покупателя вправе осуществить ремонт газонокосилки за отдельную плату.

10.6 На продавца не могут быть возложены иные, не предусмотренные настоящим руководством, обязательства.

10.7 Гарантия не распространяется на:

- любые поломки связанные с погодными условиями (дождь, мороз, снег);  
- при появлении неисправностей, вызванных действием непреодолимой силы (несчастный случай, пожар, наводнение, удар молнии и т.п.);

- нормальный износ: газонокосилка, так же, как и все оборудование, нуждается в должном техническом обслуживании. Гарантией не покрывается ремонт, потребность в котором возникает вследствие нормального износа, сокращающего срок службы частей;

- на износ таких частей, как присоединительные контакты, провода, уплотнения, конденсатор и т.п.;

- естественный износ (полная выработка ресурса, сильное внутреннее или внешнее загрязнение);

- на части оборудования выход из строя которых стал следствием неправильной установки, несанкционированной модификации, неправильного применения, небрежности, неправильного обслуживания, ремонта или хранения, что неблагоприятно влияет на его характеристики и надёжность.

10.8 На неисправности, возникшие в результате перегрузки газонокосилки, повлёкшие выход из строя двигателя или других узлов и деталей.

## ИНСТРУКЦИЯ ПО БЕЗОПАСНОСТИ

(для бензиномоторного агрегата, управляемого идущим рядом оператором)

### 1. Общие указания мер безопасности



**Внимание!** Прочтите все предупреждения и указания мер безопасности и все инструкции. Невыполнение предупреждений и инструкций может привести к тяжелым травмам, пожару и (или) серьезным повреждениям.

Сохраните все предупреждения и инструкции для того, чтобы можно было обращаться к ним в дальнейшем.

#### 1.1 Пожарная безопасность



**Внимание!** Бензин является легковоспламеняющейся жидкостью

1.1.1 Храните топливо только в предназначенных для этого канистрах

1.1.2 Не курите при работе с топливом.

1.1.3 Пробку бака открывайте медленно, чтобы постепенно сбросить избыточное давление внутри бака. Заливку топлива в бак и осушение топлива из бака выполняйте только на открытом воздухе с помощью воронки при остывшем, выключенном двигателе.

1.1.4 Не снимайте пробку с бензобака при работающем или горячем двигателе.

1.1.5 Тщательно закручивайте пробки бензобака и канистры с бензином.

1.1.6 В случае разлива бензина не запускайте двигатель: уберите машину с места заправки и примите меры по удалению разлитого топлива и предупреждению его возгорания до тех пор, пока оно не испарится и его пары не рассеются.

1.1.7 Незамедлительно убирайте следы бензина с корпуса бензиномоторного инструмента.

1.1.8 Не запускайте машину в месте заправки: запускать двигатель на расстоянии не менее 3 метров от места заправки топливом.

1.1.9 Избегайте контакта топлива с одеждой. В случае его попадания смените одежду перед запуском двигателя.

1.1.10 Не направляйте глушитель (выхлопные газы) на легковоспламеняющиеся материалы.

1.1.11 Не оставляйте заправленный топливом бензиномоторный инструмент в помещении, где испарения бензина могут вступить в контакт с пламенем, искрой или источником сильного тепла.

1.1.12 Дайте остыть двигателю перед внесением машины в помещение и перед транспортировкой.

#### 1.2 Личная безопасность

1.2.1 Ознакомьтесь с органами управления и надлежащим использованием бензиномоторного инструмента.

1.2.2 Научитесь быстро останавливать двигатель.

1.2.3 Будьте бдительны, следите за своими действиями и руководствуйтесь здравым смыслом при эксплуатации бензиномоторных машин. Не пользуйтесь бензиномоторными машинами, если Вы устали, находитесь под действием наркотических средств, алкоголя или лекарственных препаратов. Кратковременная потеря концентрации внимания при эксплуатации машин может привести к серьезным повреждениям.

1.2.4 Пользуйтесь индивидуальными защитными средствами. Всегда надевайте средства для защиты глаз. Защитные средства – такие, как маски, предохраняющие от песка или пыли, обувь, предохраняющая от скольжения, средства защиты слуха, используемые в соответствующих условиях – уменьшат опасность получения повреждений.

1.2.5 Перед запуском машины удалите все регулировочные или гаечные ключи.

1.2.6 При работе не пытайтесь дотянуться до чего-либо, всегда сохраняйте устойчивое положение. Это позволит обеспечить лучший контроль над машиной в неожиданных ситуациях.

1.2.7 Одевайтесь надлежащим образом. Не носите свободной одежды или ювелирных изделий. Не приближайте свои волосы, одежду и перчатки к движущимся частям машины. Свободная одежда, ювелирные изделия и длинные волосы могут попасть в движущиеся части.



**Внимание!** Части двигателя, особенно глушитель, сильно нагреваются в процессе работы. Во избежание ожогов, не прикасайтесь к ним до полного остывания.

### 1.3 Эксплуатация и уход за бензиномоторной машиной



**Внимание!** При работе бензиномоторной машиной Вы несёте ответственность за последствия инцидентов или нештатных ситуаций, в результате которых могут пострадать третьи лица или их имущество.

1.3.1 Перед началом работы машиной убедитесь, что срок годности, марка бензина, масла и параметры рабочего инструмента, а также условия работы соответствуют требованиям настоящего Руководства.

1.3.2 Не перегружайте бензомоторную машину. Используйте машину соответствующего назначения для выполнения необходимой Вам работы. Лучше и безопаснее выполнять бензиномоторной машиной ту работу, на которую она рассчитана.

1.3.3 Не изменяйте регулировки двигателя и не выводите его на слишком высокие обороты.

1.3.4 Не используйте бензиномоторную машину, если её выключатель неисправен (не включает или не выключает). Любая машина, которая не может управляться с помощью выключателя, представляет опасность и подлежит ремонту.

1.3.5 Заглушите двигатель машины перед выполнением каких-либо регулировок, замены принадлежностей или помещением её на хранение.

1.3.6 Храните неработающую машину в месте, недоступном для детей, и неразрешайте лицам, не знакомым с машиной или данной инструкцией, пользоваться машиной. Бензиномоторные машины представляют опасность в руках неквалифицированных пользователей.

1.3.7 Обеспечьте техническое обслуживание бензиномоторной машины. Проверьте машину на предмет правильности соединения и закрепления движущихся частей, помолки деталей и иных несоответствий, которые могут повлиять на работу машины.

В случае неисправности отремонтируйте машину перед использованием. Часто несчастные случаи происходят из-за плохого обслуживания машины.

1.3.9 Используйте бензиномоторные машины, приспособления, инструменты и пр. в соответствии с данным Руководством с учетом условий и характера выполняемой работы. Использование машины для выполнения операций, на которые она не рассчитана, может создать опасную ситуацию.

## **1.4 Обслуживание**

1.4.1 Ваша машина должна обслуживаться квалифицированным персоналом, использующим только оригинальные запасные части. Это обеспечит безопасность машины.

## **2. Указания мер безопасности при работе с газонокосилкой**

Перед началом использования газонокосилки необходимо тщательно изучить руководство по эксплуатации и обслуживанию.

2.1 Ознакомиться с органами управления и назначением газонокосилки. Знать, как быстро остановить агрегат и отключить органы управления.

2.2 Произвести тщательный осмотр площади, на которой предстоит работать.

2.3 Не допускается проводить какие-либо регулировки при работающем двигателе, за исключением случаев, рекомендованных изготовителем.

2.4 Принимать особые меры предосторожности при работе на участках, имеющих наклон.

2.5 При столкновении с посторонним объектом необходимо остановить двигатель, тщательно осмотреть газонокосилку на предмет повреждений и устранить их перед повторным пуском.

2.6 При работе в закрытых помещениях обеспечить хорошее проветривание. Не допускать скопления токсичных выхлопных газов.

2.7 Никогда не работать при ограниченной видимости или недостаточном освещении.

2.8 Регулярно проверять крепление болтов установки двигателя и других болтовых (винтовых) соединений, чтобы быть уверенным в безопасном состоянии газонокосилки.

**Внимание!** При продаже должны заполняться все поля гарантийного талона. Неполное или неправильное заполнение гарантийного талона может привести к отказу от выполнения гарантийных обязательств.

С условиями гарантийного обслуживания ознакомлен(а). При покупке изделие было проверено. Претензий к упаковке, комплектации и внешнему виду не имею.

Подпись покупателя \_\_\_\_\_

**Корешок талона №2** на гарантийный ремонт

(модель \_\_\_\_\_) \_\_\_\_\_  
 Изъят « \_\_\_\_\_ » 20\_\_ г. \_\_\_\_\_  
 Исполнитель (подпись) \_\_\_\_\_ (фамилия, имя, отчество)

**Корешок талона №1** на гарантийный ремонт

(модель \_\_\_\_\_) \_\_\_\_\_  
 Изъят « \_\_\_\_\_ » 20\_\_ г. \_\_\_\_\_  
 Исполнитель (подпись) \_\_\_\_\_ (фамилия, имя, отчество)

**Талон № 1\***

на гарантийный ремонт газонокосилки  
 (модель \_\_\_\_\_)

Серийный номер S/N \_\_\_\_\_  
 Представитель ОТК \_\_\_\_\_

**Заполняет торговая организация:**

Продан \_\_\_\_\_  
 (наименование предприятия - продавца)  
 Дата продажи \_\_\_\_\_ Место печати \_\_\_\_\_  
 Продавец \_\_\_\_\_  
 (подпись)  
 \_\_\_\_\_  
 (фамилия, имя, отчество)

\*талон действителен при заполнении

**Талон № 2\***

на гарантийный ремонт газонокосилки  
 (модель \_\_\_\_\_)

Серийный номер S/N \_\_\_\_\_  
 Представитель ОТК \_\_\_\_\_

**Заполняет торговая организация:**

Продан \_\_\_\_\_  
 (наименование предприятия - продавца)  
 Дата продажи \_\_\_\_\_ Место печати \_\_\_\_\_  
 Продавец \_\_\_\_\_  
 (подпись)  
 \_\_\_\_\_  
 (фамилия, имя, отчество)

\*талон действителен при заполнении

**Заполняет ремонтное предприятие**

\_\_\_\_\_ (наименование и адрес предприятия)  
 \_\_\_\_\_  
 \_\_\_\_\_  
 \_\_\_\_\_  
 \_\_\_\_\_

Исполнитель \_\_\_\_\_ (подпись) (\_\_\_\_\_) (фамилия, имя, отчество)

Владелец \_\_\_\_\_ (подпись) (\_\_\_\_\_) (фамилия, имя, отчество)

Дата ремонта \_\_\_\_\_ Место печати \_\_\_\_\_

Утверждаю \_\_\_\_\_ (должность, подпись)

\_\_\_\_\_ (ФИО руководителя предприятия)

**Заполняет ремонтное предприятие**

\_\_\_\_\_ (наименование и адрес предприятия)  
 \_\_\_\_\_  
 \_\_\_\_\_  
 \_\_\_\_\_  
 \_\_\_\_\_

Исполнитель \_\_\_\_\_ (подпись) (\_\_\_\_\_) (фамилия, имя, отчество)

Владелец \_\_\_\_\_ (подпись) (\_\_\_\_\_) (фамилия, имя, отчество)

Дата ремонта \_\_\_\_\_ Место печати \_\_\_\_\_

Утверждаю \_\_\_\_\_ (должность, подпись)

\_\_\_\_\_ (ФИО руководителя предприятия)

**Внимание!** При продаже должны заполняться все поля гарантийного талона. Неполное или неправильное заполнение гарантийного талона может привести к отказу от выполнения гарантийных обязательств.

С условиями гарантийного обслуживания ознакомлен(а). При покупке изделие было проверено. Претензий к упаковке, комплектации и внешнему виду не имею.

.....  
 Подпись покупателя \_\_\_\_\_  
 .....

**Корешок талона №4 на гарантийный ремонт**

(модель \_\_\_\_\_)

Изъят« \_\_\_\_\_ » 20\_\_ г.

Исполнитель \_\_\_\_\_ (подпись) (фамилия, имя, отчество)

**Корешок талона №3 на гарантийный ремонт**

(модель \_\_\_\_\_)

Изъят« \_\_\_\_\_ » 20\_\_ г.

Исполнитель \_\_\_\_\_ (подпись) (фамилия, имя, отчество)

**Талон № 3\***

на гарантийный ремонт газонокосилки

(модель \_\_\_\_\_)

Серийный номер S/N \_\_\_\_\_

Представитель ОТК \_\_\_\_\_

**Заполняет торговая организация:**

Продан \_\_\_\_\_  
 (наименование предприятия - продавца)

Дата продажи \_\_\_\_\_ Место печати \_\_\_\_\_

Продавец \_\_\_\_\_  
 (подпись)

\_\_\_\_\_ (фамилия, имя, отчество)

\*талон действителен при заполнении

**Талон № 4\***

на гарантийный ремонт газонокосилки

(модель \_\_\_\_\_)

Серийный номер S/N \_\_\_\_\_

Представитель ОТК \_\_\_\_\_

**Заполняет торговая организация:**

Продан \_\_\_\_\_  
 (наименование предприятия - продавца)

Дата продажи \_\_\_\_\_ Место печати \_\_\_\_\_

Продавец \_\_\_\_\_  
 (подпись)

\_\_\_\_\_ (фамилия, имя, отчество)

\*талон действителен при заполнении

**Заполняет ремонтное предприятие**

\_\_\_\_\_ (наименование и адрес предприятия)  
 \_\_\_\_\_  
 \_\_\_\_\_  
 \_\_\_\_\_  
 \_\_\_\_\_

Исполнитель \_\_\_\_\_ (подпись) \_\_\_\_\_ (фамилия, имя, отчество)

Владелец \_\_\_\_\_ (подпись) \_\_\_\_\_ (фамилия, имя, отчество)

Дата ремонта \_\_\_\_\_ Место печати

Утверждаю \_\_\_\_\_ (должность, подпись)

\_\_\_\_\_ (ФИО руководителя предприятия)

**Заполняет ремонтное предприятие**

\_\_\_\_\_ (наименование и адрес предприятия)  
 \_\_\_\_\_  
 \_\_\_\_\_  
 \_\_\_\_\_  
 \_\_\_\_\_

Исполнитель \_\_\_\_\_ (подпись) \_\_\_\_\_ (фамилия, имя, отчество)

Владелец \_\_\_\_\_ (подпись) \_\_\_\_\_ (фамилия, имя, отчество)

Дата ремонта \_\_\_\_\_ Место печати

Утверждаю \_\_\_\_\_ (должность, подпись)

\_\_\_\_\_ (ФИО руководителя предприятия)

## Приложение 3

Применяемые предписывающие, предупреждающие и запрещающий знаки по ГОСТ Р 12.4.026-2015

<b>Предписывающие знаки</b>		
	Работать в спецодежде	Работайте в соответствующей обстановке одежде. Ваша одежда должна соответствовать погодным условиям
	Работать в защитных очках	На рабочих местах и участках, где требуется защита органов зрения
	Работать в защитных наушниках	На рабочих местах и участках с повышенным уровнем шума
	Работать в защитной обуви	На рабочих местах и участках, где необходимо применять средства индивидуальной защиты
<b>Предупреждающие знаки</b>		
	Внимание! Опасность (прочие опасности)	Применять для привлечения внимания к прочим видам опасности, не обозначенной настоящим стандартом. Знак необходимо использовать вместе с дополнительным знаком безопасности с поясняющей надписью.
	Осторожно. Горячая поверхность	На рабочих местах и оборудовании, имеющем нагретые поверхности
	Осторожно. Режущие валы	На участках работ и оборудовании, имеющем незащищенные режущие валы, например на деревообрабатывающем, дорожном или сельскохозяйственном оборудовании
	Осторожно. Отскок.	Опасность получения травм твёрдыми предметами, вылетающими с большой скоростью из под режущей части газонокосилки.
<b>Запрещающий знак</b>		
	Запрещается пользоваться открытым огнем и курить	Использовать, когда открытый огонь и курение могут стать причиной пожара. На входных дверях, стенах помещений, участках, рабочих местах, емкостях, производственной таре

[www.kalibrcompany.ru](http://www.kalibrcompany.ru)

