

**aceline**

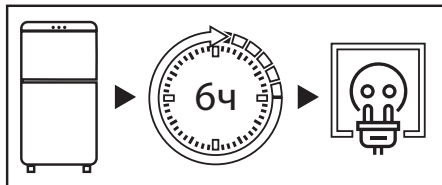
Руководство  
по эксплуатации

---

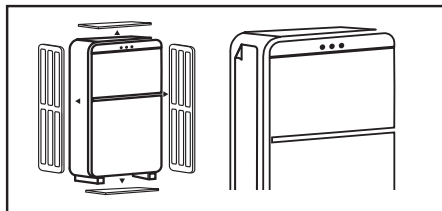
Холодильник  
B37AHR  
B37BHR



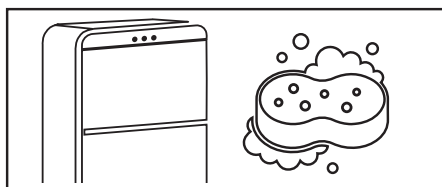
## КРАТКОЕ РУКОВОДСТВО



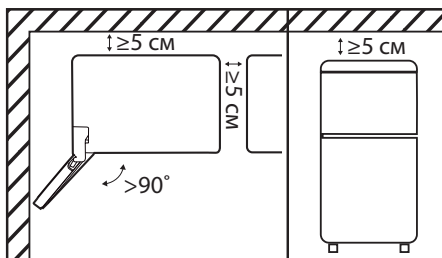
После транспортировки не подключайте холодильник к сети в течение 6 часов.



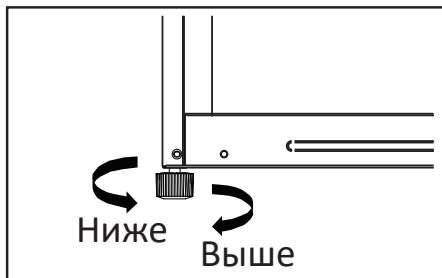
Перед использованием холодильника снимите прозрачную пленку на боковой панели, всю упаковку, пенопласт и клейкую ленту для крепления.



Тщательно вымойте холодильник. Не следует смывать силиконовую смазку, нанесенную на дверной уплотнитель и фронтальную часть корпуса со стороны дверных петель.

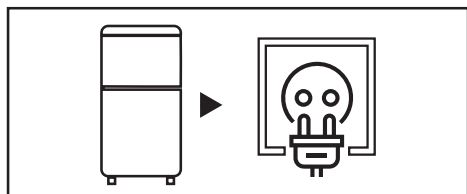


При установке холодильника боковой стороной к стене помещения предусмотрите наличие достаточного пространства для открывания дверей на угол более 90°. Сверху, с задней и боковых его сторон должно быть свободное пространство не менее 5 см (для более подробной информации обратитесь к разделу «Рекомендации по установке»).

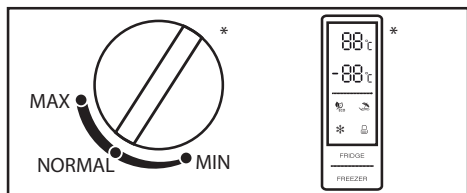


Холодильник необходимо выровнять на плоском твердом полу с помощью регулируемой ножки (для более подробной информации обратитесь к разделу «Выравнивание устройства»).



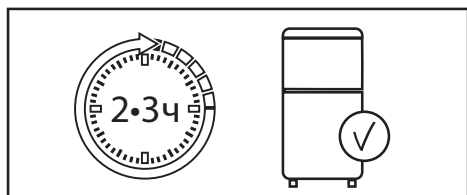


Подключите холодильник в розетку. Убедитесь, что штепсельная вилка устройства находится в свободном доступе.



С помощью регулятора настройте рекомендуемую температуру (для более подробной информации обратитесь к разделу «Эксплуатация»).

\*Вид регулятора температуры может отличаться в зависимости от модели холодильника.



После установки температуры дайте холодильнику поработать 2–3 часа, чтобы внутри установилась рабочая температура.



Поместите продукты в холодильник.



<b>НАЗНАЧЕНИЕ УСТРОЙСТВА .....</b>	<b>6</b>
<b>ТРЕБОВАНИЯ БЕЗОПАСНОСТИ .....</b>	<b>6</b>
Меры предосторожности.....	6
Электрическая безопасность .....	8
<b>ПЕРЕД УСТАНОВКОЙ .....</b>	<b>9</b>
<b>УСТАНОВКА .....</b>	<b>10</b>
Схема устройства .....	10
Рекомендации по установке.....	11
Выравнивание УСТРОЙСТВА .....	12
Перевешивание дверей .....	13
<b>ЭКСПЛУАТАЦИЯ .....</b>	<b>14</b>
Панель управления.....	14
Перед первым использованием.....	14
Функции.....	14
Энергосбережение .....	16
Эффективное хранение продуктов.....	17
<b>УХОД И ОБСЛУЖИВАНИЕ .....</b>	<b>20</b>
Экстренное отключение электропитания.....	20
Отключение устройства на длительный период.....	20
Транспортировка холодильника.....	20
<b>ПОИСК И УСТРАНЕНИЕ НЕИСПРАВНОСТЕЙ .....</b>	<b>21</b>
<b>ТЕХНИЧЕСКИЕ ХАРАКТЕРИСТИКИ .....</b>	<b>24</b>
<b>ИНФОРМАЦИЯ ОБ ЭНЕРГОЭФФЕКТИВНОСТИ .....</b>	<b>25</b>
<b>ПРАВИЛА И УСЛОВИЯ МОНТАЖА, ХРАНЕНИЯ, ПЕРЕВОЗКИ (ТРАНСПОРТИРОВКИ), РЕАЛИЗАЦИИ И УТИЛИЗАЦИИ.....</b>	<b>26</b>
Перемещение и транспортировка .....	26
Утилизация .....	27
<b>ДОПОЛНИТЕЛЬНАЯ ИНФОРМАЦИЯ.....</b>	<b>27</b>

# Уважаемый покупатель!

Благодарим Вас за выбор нашей продукции.

Мы рады предложить Вам изделия и устройства, разработанные и изготовленные в соответствии с высокими требованиями к качеству, функциональности и дизайну. Перед началом эксплуатации внимательно прочитайте данное руководство, в котором содержится важная информация, касающаяся Вашей безопасности, а также рекомендации по правильному использованию продукта и уходу за ним. Позаботьтесь о сохранности настоящего руководства и используйте его в качестве справочного материала при дальнейшей эксплуатации изделия.

## НАЗНАЧЕНИЕ УСТРОЙСТВА

Холодильник — устройство, поддерживающее низкую температуру в теплоизолированной камере. Обычно применяется для хранения продуктов питания или предметов, требующих хранения в прохладном месте.

## ТРЕБОВАНИЯ БЕЗОПАСНОСТИ

### ВНИМАНИЕ!

- Не позволяйте детям играть с устройством, так как они могут получить травму или повредить устройство.
- Не позволяйте детям самостоятельно производить очистку и техническое обслуживание устройства.
- Не позволяйте детям висеть на дверцах или дверных полках устройства.
- Не позволяйте детям залезать внутрь устройства. Они могут оказаться заблокированными изнутри, также это может привести к травмам или смерти в результате удушья.
- Во избежание угрозы удушья храните элементы упаковки и детали устройства вне досягаемости детей. Не оставляйте элементы упаковки вблизи колыбелей, детских кроваток, колясок и манежей.

## МЕРЫ ПРЕДОСТОРОЖНОСТИ



- В целях безопасности перед началом установки и эксплуатации устройства внимательно прочтите данное руководство, включая все предупреждения и примечания.
- Убедитесь, что все люди, использующие данное устройство, ознакомлены с руководством по эксплуатации и мерами предосторожности.
- Сохраняйте руководство по эксплуатации на протяжении всего срока службы устройства.
- Не используйте устройство вне помещений.
- Размещайте устройство вдали от источников газа.
- Не используйте механические устройства и другие приспособления для ускорения размораживания, кроме рекомендованных производителем.

- Не используйте электроприборы внутри отсеков устройства (например, мороженицы), если они не рекомендованы производителем для использования подобным образом.
- Не используйте фен для сушки волос, чтобы высушить холодильник изнутри. Не помещайте зажженные свечи внутрь холодильника для удаления запахов.
- Не храните в устройстве емкости со взрывоопасными материалами (аэрозоли и др.). Также держите вдали от устройства легковоспламеняющиеся и коррозионно-активные вещества.
- Не храните в холодильнике вещества, требующие хранения в строгих температурных условиях (медикаменты, химические реактивы и т.п.).
- Осторожно открывайте и закрывайте дверцы холодильника, чтобы не прищемить пальцы.
- Не берите продукты из холодильника мокрыми руками во избежание обморожения.
- Не трогайте лампочку в устройстве, если она включена длительное время, так как она может быть горячей.
- Лампочка, идущая в комплекте с устройством, не предназначена для использования в иных бытовых целях.
- Не допускайте соприкосновения масляных продуктов с внутренними пластиковыми поверхностями, так как некоторые виды масел могут повредить их. В случае обнаружения масляных пятен удалите их как можно скорее.
- Вентиляционные отверстия в корпусе устройства должны быть открытыми. Не блокируйте их.
- Хладагент изобутан (R600a), содержащийся в контуре охлаждения, является природным газом с высоким уровнем экологической безопасности, который, тем не менее, легко воспламеняется. Во время транспортировки и установки устройства убедитесь, что компоненты контура хладагента не повреждены.
- Не размещайте тяжелые и неустойчивые предметы, а также емкости с жидкостью на верхнюю часть холодильника во избежание травм, вызванных падением предметов сверху.
- После отключения холодильника подождите не менее 5 минут перед повторным запуском, чтобы не повредить компрессор.
- Не пытайтесь разбирать устройство, а также вносить какие-либо изменения в его конструкцию. Данное устройство не содержит элементов, обслуживаемых пользователем. Обслуживание и ремонт должны производиться только квалифицированными специалистами авторизованного сервисного центра.
- Данное оборудование предназначено для использования в бытовых и других похожих условиях, например: на кухнях для персонала в магазинах, в офисах и других рабочих помещениях; в жилых домах на фермах, в отелях, мотелях и в других жилых помещениях; в мини-гостиницах (типа «ночлег и завтрак»); в общественном питании.
- Устройство не предназначено для использования детьми и лицами с ограниченными физическими, сенсорными или умственными способностями, кроме случаев, когда над ними осуществляется контроль другими лицами, ответственными за их безопасность.
- Устройство не предназначено для использования в коммерческих целях.



### ВНИМАНИЕ!

- Вид тока, напряжение и частота на месте установки устройства должны соответствовать данным, указанным на его паспортной табличке.
- Запрещается использовать удлинители шнура питания или электрические разветвители. Подключать устройство к розетке для нескольких устройств нельзя — это может привести к возгоранию.
- Запрещается использовать автономные преобразователи или энергосберегающие разъемы.
- Устройство должно быть заземлено. Если электрическая розетка не заземлена, подключайте устройство к заземлению отдельно в соответствии с действующими нормами, обратившись к квалифицированному электрику. Неправильно выполненное заземление может привести к выходу устройства из строя или к поражению электрическим током.
- Подключайте устройство только к розетке, снабженной электрическим предохранителем (ток срабатывания предохранителя составляет 10–16 А).
- Шнур питания не должен быть поврежден. Поврежденный шнур питания может перегреваться, что способно привести к возгоранию или поражению электрическим током.
- Располагайте шнур вдали от прохода так, чтобы об него нельзя было споткнуться.
- Розетка должна находиться в легкодоступном месте, а штепсельная вилка устройства — в свободном доступе. Не включайте другие электроприборы в эту же розетку.
- При отключении устройства от сети держитесь за вилку, не тяните за шнур.
- Если розетка не зафиксирована плотно, не вставляйте в нее штепсельную вилку во избежание риска поражения электрическим током.
- Любые электрические компоненты (штепсельная вилка, шнур питания, компрессор и др.) в случае неисправности должны быть заменены авторизованным сервисным центром.

- После транспортировки не подключайте устройство к сети в течение 6 часов.
- Проверьте правильность соблюдения всех пунктов в разделе «Электрическая безопасность». Если какой-то из пунктов нарушен, требуется устранить нарушение до подключения устройства.
- Разместите холодильник в сухом хорошо вентилируемом помещении, не подверженном воздействию влаги.
- Снимите всю упаковку, пенопласт и клейкую ленту для крепления. Не используйте упаковочный пенопласт, чтобы сделать подкладку под устройство.
- Перед началом использования устройства снимите прозрачную пленку на боковой панели, чтобы она не мешала нормальной работе системы охлаждения и не увеличивала энергопотребление устройства.
- Производитель не несет ответственности в случае несоблюдения мер предосторожности, указанных выше.

### ВНИМАНИЕ!

При установке устройства необходимо учитывать его климатический класс.

Климатический класс указан на этикетке с техническим описанием устройства, расположенной на его корпусе. Запрещается использовать устройство при температуре, превышающей установленные пределы. Климатический класс определяет условия эксплуатации устройства.

Климатический класс	Обозначение	Температура
Умеренный расширенный	SN	От +10 °С до +32 °С
Умеренный	N	От +16 °С до +32 °С
Субтропический	ST	От +16 °С до +38 °С
Тропический	T	От +16 °С до +43 °С

**Умеренный расширенный** — данный климатический класс предназначен для помещений с нестабильным отоплением (подвалов, подсобок, холодных коридоров), где температура может опуститься ниже комфортной.

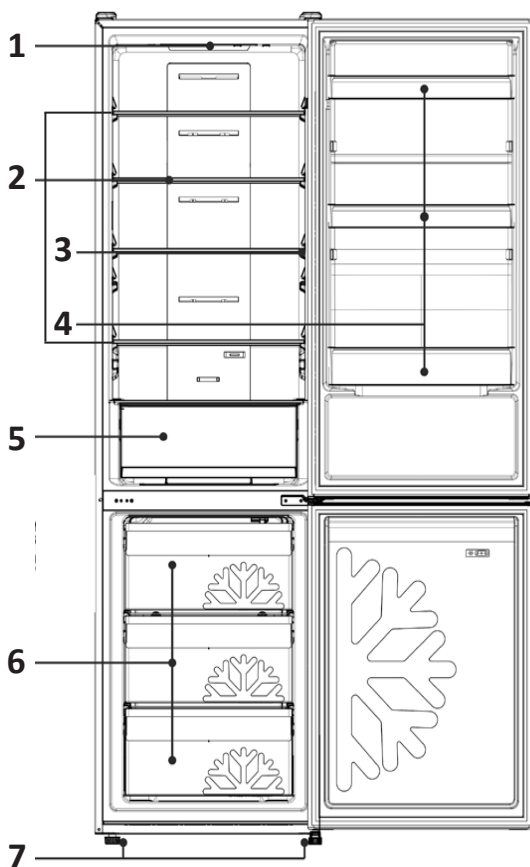
**Умеренный** — универсальный климатический класс, включающий большинство устройств в магазинах России. Для жителей южных регионов, где температура летом может превышать +32 °С, эксплуатация устройства в таком случае возможна лишь в кондиционируемом помещении. В зимний период помещение обязательно должно быть отапливаемым.

N и SN в агрегатах отечественного производства могут иметь маркировку «УХЛ» (класс для умеренно-холодного климата).

**Субтропический** — предназначен для регионов, где в летнее время температура поднимается выше +38 °С.

**Тропический** — предназначен для южных регионов, где температура поднимается выше +40 °С, или для помещений с особыми условиями (южная сторона, отсутствие кондиционера, маленькая площадь).

## СХЕМА УСТРОЙСТВА



1. Панель управления (термостат) / внутреннее освещение.
2. Регулируемые полки.
3. Складная полка.
4. Дверные полки.
5. Ящик для овощей и фруктов.
6. Ящики морозильной камеры.
7. Регулируемые ножки.

### **ВНИМАНИЕ!**

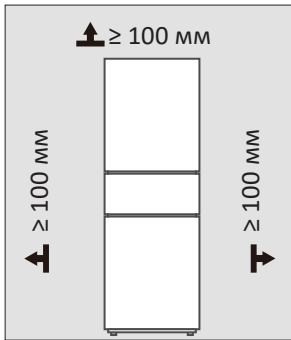
Все изображения и схемы даны в ознакомительных целях и могут отличаться от реального устройства.

## РЕКОМЕНДАЦИИ ПО УСТАНОВКЕ

- Данное устройство является постоянно работающим и издает характерные звуки, поэтому его нежелательно устанавливать в местах для отдыха и сна.
- Не устанавливайте устройство рядом с нагревательными приборами и под прямыми солнечными лучами, а также в местах с повышенной влажностью.
- При установке холодильника боковой стороной к стене помещения предусмотрите наличие достаточного пространства для открывания дверей на угол более 90°, чтобы обеспечить возможность извлечения полок и ящиков.

### ВНИМАНИЕ!

Недостаточное расстояние между устройством и другими предметами может привести к увеличению энергопотребления и ухудшению замораживающей способности устройства. Со всех сторон холодильника должно быть расстояние не менее 100 мм до ближайших предметов и стен.



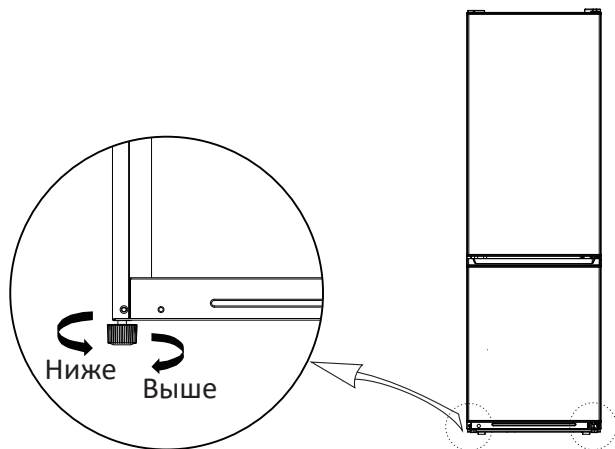
## ВЫРАВНИВАНИЕ УСТРОЙСТВА

Перед началом использования устройство необходимо выровнять на плоском и твердом полу. Несоблюдение данного требования может привести к его падению, повреждению и к травмам.

Для того чтобы отрегулировать ножку/ножки, немного наклоните устройство. Для того чтобы приподнять переднюю часть устройства, поверните ножку/ножки по часовой стрелке, а чтобы опустить — против часовой.

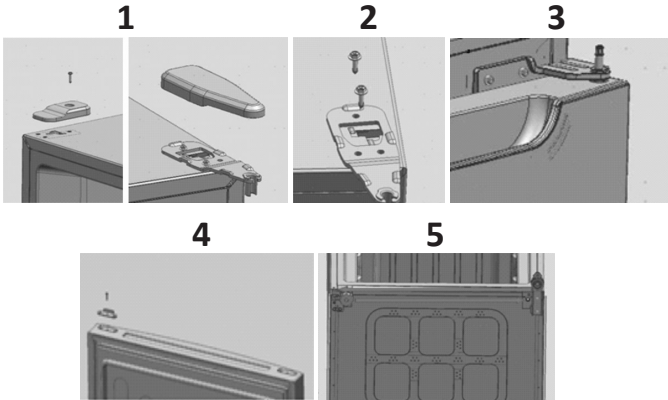
### Примечания

- Выравнивание следует выполнять, когда устройство пустое. Убедитесь, что в устройстве нет продуктов.
- Переднюю сторону следует сделать немного выше задней.

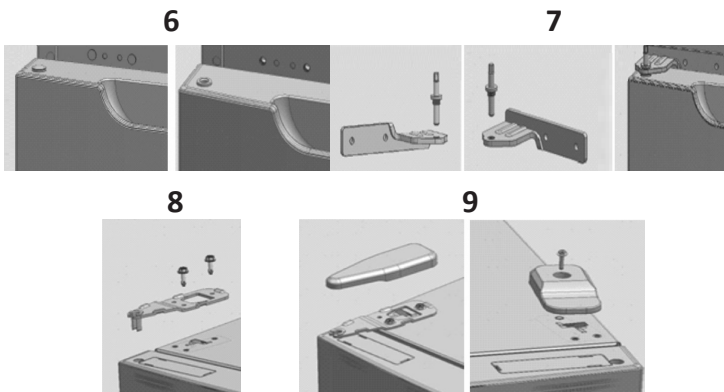


## ПЕРЕВЕШИВАНИЕ ДВЕРЕЙ

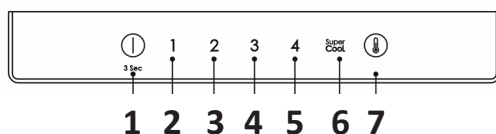
1. Открутите винт, снимите левую и правую крышки петель.
2. С помощью отвертки (не входит в комплект) открутите крепежный винт верхней правой петли и снимите шарнир.
3. Снимите дверь холодильной камеры и открутите центральный петлевой винт.
4. Снимите дверь морозильной камеры и отрегулируйте фиксаторы открытия обеих дверей слева и справа.
5. Поменяйте местами нижнюю правую петлю и левую ножку холодильника.



6. Выньте заглушку отверстия (1 шт), заглушку отверстия средней панели (2 шт) и крышку винта центральной балки (1 шт) с левой стороны двери морозильной камеры и установите на правую сторону, а также установите саму дверь.
7. Снимите вал средней петли, поверните среднюю петлю на 180 градусов, закрутите вал, затем установите дверь морозильной камеры и установите среднюю петлю влево (вертикальное направление вала петли после замены двери такое же как и раньше).
8. Установите дверь холодильной камеры, затем закрепите верхнюю петлю в верхнем левом углу шкафа.
9. Установите левую и правую крышки петель.



### ПАНЕЛЬ УПРАВЛЕНИЯ



1. Кнопка режима «Ожидание».
2. Индикатор 1 (температура холодильной камеры  $\approx 8^{\circ}\text{C}$ ).
3. Индикатор 2 (температура холодильной камеры  $\approx 6^{\circ}\text{C}$ ).
4. Индикатор 3 (температура холодильной камеры  $\approx 4^{\circ}\text{C}$ ).
5. Индикатор 4 (температура холодильной камеры  $\approx 2^{\circ}\text{C}$ ).
6. Индикатор режима «Быстрое охлаждение».
7. Кнопка выбора температурного режима.

### ПЕРЕД ПЕРВЫМ ИСПОЛЬЗОВАНИЕМ

- Перед первым использованием тщательно вымойте устройство. Не следует смывать силиконовую смазку, нанесенную на дверной уплотнитель и фронтальную часть корпуса со стороны дверных петель. Смазка предотвращает залом уплотнителя при закрывании дверей крышки.
- В некоторых моделях на фронтальной части полок (металлического цвета) наклеена прозрачная защитная пленка, перед использованием рекомендуется ее удалить.
- При первой установке устройства дайте ему поработать 2–3 часа, чтобы внутри установилась рабочая температура, и только затем заполняйте его свежими и замороженными продуктами.

### ФУНКЦИИ

#### Сигнал открытой двери

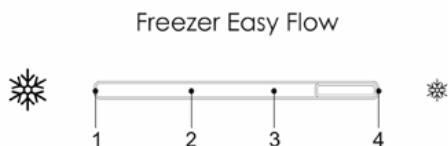
Если дверца холодильной камеры открыта в течение 3 минут и более, раздастся звуковой сигнал.

#### Настройка температуры с помощью панели управления

Нажмите кнопку выбора температурного режима, чтобы отрегулировать температуру. При каждом нажатии кнопки загорается индикатор, соответствующий тому или иному температурному режиму: индикатор 2  $\rightarrow$  индикатор 3  $\rightarrow$  индикатор 4  $\rightarrow$  индикатор функции «Быстрое охлаждение»  $\rightarrow$  индикатор 1 и далее по кругу. Температурный режим устанавливается одновременно для холодильной и морозильной камер.

Без ручной настройки температурный режим установится автоматически.

## Настройка температуры с помощью задвижки Freezer Easy Flow



- Ручная задвижка расположена в нижней части задней стенки холодильной камеры. 1 — самая низкая температура, 4 — самая высокая.
- Рекомендуется устанавливать задвижку в положение 2 или в положение 3.
- Не рекомендуется устанавливать задвижку в положение 1 при установке высокого температурного режима на панели управления (может привести к перемораживанию продуктов).
- Если продукты в холодильной камере перемораживаются, когда задвижка установлена в положение 1, установите ее в положение 2 или 3. Рекомендуем также разместить жидкости и продукты с большим содержанием влаги по-дальше от задней стенки холодильника.

### Режим «Быстрое охлаждение»

Нажимайте кнопку выбора температурного режима, пока не загорится соответствующий индикатор. После активации данного режима соответствующий индикатор будет гореть, пока холодильник не проработает 30 часов.

Вы можете вручную выйти из режима «Быстрое охлаждение», установив другой температурный режим с помощью соответствующей кнопки.

### Режим «Ожидание»

В режиме «Ожидание» все рабочие процессы останавливаются: холодильник не охлаждает и не морозит, вентилятор перестает работать, освещение выключается. Нажмите и удерживайте кнопку режима «Ожидание» в течение 3 секунд для активации данного режима.

Для отмены режима «Ожидание» повторно нажмите и удерживайте ту же кнопку в течение 3 секунд — холодильник возобновит работу в том температурном режиме, который был установлен до активации режима «Ожидание».

### Внутреннее освещение

При открытии дверцы холодильника включается подсветка панели управления, загорается лампочка.

Когда дверца холодильника закрыта, освещение в холодильнике гаснет. Подсветка панели управления гаснет через 30 секунд после закрытия дверцы.

Если дверца холодильника открыта в течение 10 минут и более, подсветка автоматически гаснет.

## ЭНЕРГОСБЕРЕЖЕНИЕ

- Обеспечьте достаточную вентиляцию у основания устройства, боковых сторон и его задней части. Никогда не закрывайте вентиляционные отверстия. Соблюдайте минимальное расстояние от устройства до ближайших предметов (см. раздел «Рекомендации по установке»).
- Расположение ящиков, полок и стеллажей согласно схеме устройства обеспечивает наиболее эффективное использование энергии, поэтому рекомендуется придерживаться его.
- Чтобы увеличить пространство для хранения (например, при размещении охлажденных и замороженных продуктов большого объема) средние ящики/полки можно снять.
- Не размещайте продукты вплотную друг к другу, так как это уменьшает циркуляцию воздуха.
- Равномерное заполнение холодильной и морозильной камер способствует оптимальному энергопотреблению.
- Дайте теплым продуктам остыть, прежде чем помещать их в холодильную или морозильную камеру.
- Размораживайте замороженные продукты в холодильной камере. Холод замороженных продуктов снижает потребление энергии.
- Открывайте дверцу только на короткое время, чтобы свести к минимуму потери холода. Не открывайте дверцу холодильника слишком часто.
- Уплотнения дверей устройства должны быть чистыми и без повреждений.
- Не устанавливайте чрезмерно низкую температуру.

### Общие рекомендации

- Не перегружайте холодильную и морозильную камеры чрезмерным количеством продуктов питания. Между продуктами должно быть небольшое расстояние, что способствует равномерному распределению холодного воздуха и, следовательно, наилучшему результату хранения.
- Проверьте срок годности и этикетку (инструкции по хранению) перед помещением продуктов в холодильник.
- Не оборачивайте овощи газетой. Типографская краска и другие материалы, используемые при выпуске газет, могут испортить продукты.
- Грамотное использование внутреннего пространства устройства гарантирует его эффективную работу в течение длительного времени. Заполняйте камеры устройства минимум на 50% и не более чем на 75% для сохранения эффективности холодильной установки и беспрепятственной циркуляции охлажденного воздуха.
- Некоторые овощи, например, лук, чеснок, имбирь и прочие виды корневищных овощей, могут долгое время храниться при комнатной температуре. Необязательно хранить их в холодильнике.
- Не рекомендуется хранить в холодильнике кабачки, дыни, папайю, бананы и ананасы.

### Холодильная камера

- Холодильная камера предназначена для хранения фруктов, овощей, напитков и других продуктов, которые должны быть употреблены в короткие сроки.
- Упакуйте продукты перед размещением.
- Чтобы уменьшить количество влаги и последующее образование льда, разместите жидкость в герметичной емкости.
- Не ставьте продукты или контейнеры с продуктами вплотную к задней стенке, так как они могут примерзнуть к стенке или испортиться из-за воздействия низкой температуры.
- Размещайте продукты так, чтобы обеспечить достаточную циркуляцию воздуха в холодильном отделении.
- Полки холодильной камеры могут быть отрегулированы по высоте для удобства хранения продуктов.
- Оптимальная температура для хранения продуктов составляет +4 °С.
- Разместите продукты для ежедневного потребления на передней части полок. Это позволит не забыть о продуктах до истечения их срока годности, а также сократит время, в течение которого дверца будет открытой.

## Морозильная камера

- Морозильная камера предназначена для приготовления льда, низкотемпературного замораживания продуктов и хранения замороженных продуктов, которые не будут употребляться в пищу в ближайшее время. Низкая температура морозильной камеры позволяет сохранять продукты в течение длительного времени.
- После приобретения положите замороженные продукты в морозильную камеру как можно быстрее.
- Не кладите свежие и замороженные продукты рядом друг с другом, поскольку замороженные продукты могут оттаять.
- Замороженные продукты следует хранить в соответствии с рекомендациями изготовителя. Если на упаковке нет информации, продукты не следует хранить в замороженном виде дольше трех месяцев с момента покупки.
- Перед помещением продуктов в морозильную камеру рекомендуется нарезать или иначе разделить их на небольшие порции. Это ускорит процесс замораживания, а также размораживания и последующего приготовления.
- Замороженные продукты следует хранить в герметичной индивидуальной упаковке. Убедитесь, что упаковка не повреждена.
- Размороженные продукты следует сразу употребить, не замораживайте их повторно.
- В случае длительного отключения электроэнергии, а также какой-либо неисправности устройства извлеките замороженные продукты и проверьте их состояние. Утилизируйте испорченные продукты, остальные продукты разместите в прохладном месте.
- Чтобы разморозить продукты, достаньте их из морозильной камеры и разместите в холодильной камере или в помещении при комнатной температуре. Чтобы быстро разморозить продукты, можно воспользоваться микроволновой печью.
- Если Вы хотите разморозить только часть продуктов из упаковки, извлеките их и сразу же закройте упаковку, чтобы избежать «ожога морозильной камерой» и уменьшить образование льда на оставшихся продуктах.
- Не блокируйте место вентиляции воздуха в морозильной камере, обеспечьте свободное пространство не менее 15 мм от него до продуктов.
- Не храните стеклянные бутылки в морозильном отделении: при замерзании они могут лопнуть.

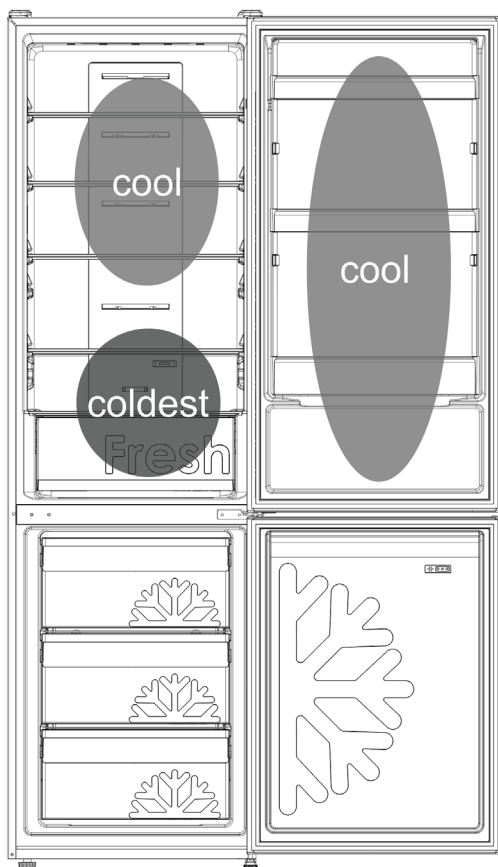
## Прохладная зона (cool)

Предназначена для хранения таких продуктов, как молоко, яйца, йогурт, фруктовые соки, твердые сыры. Вы также можете поместить сюда открытые бутылки и банки с салатными заправками, соусами и джемами, сливочное масло, маргарин, специи, кулинарные жиры и сало.

## Самая холодная зона (coldest)

В данной зоне поддерживается температура от 0 °С до +5 °С. Нижняя полка предназначена для хранения мяса, птицы и рыбы в упаковке, а также готовых блюд (мясо, салаты, гарниры, пироги и т.п.), мягких сыров, десертов, кремовых пирожных.

Ящик для овощей и фруктов — самая влажная часть холодильника, предназначенная для хранения овощей, фруктов, зелени. Перед помещением продуктов в ящик упакуйте их.



## УХОД И ОБСЛУЖИВАНИЕ

- Регулярно очищайте устройство во избежание появления неприятных запахов.
- Перед чисткой или обслуживанием устройства выньте из него все продукты и отключите его от сети питания.
- Для очистки рекомендуется использовать мягкие полотенца или губки, смоченные водой и неагрессивными моющими средствами.
- Не используйте для чистки жесткие или металлические щетки и другие абразивные материалы, а также зубную пасту, органические растворители (например, спирт, ацетон и т.д.), кипяток, кислоты и щелочи, поскольку они могут повредить покрытие устройства.
- Не подставляйте холодильник под струю воды.
- Не используйте пароочистители для очистки устройства.
- Не помещайте холодные стеклянные полки в теплую воду. В противном случае стекло может треснуть из-за резкой смены температуры.
- Морозильная камера размораживается автоматически. Ручное размораживание не требуется.
- По окончании чистки удалите остатки влаги. Подключайте устройство к питанию только после того, как убедитесь, что все его части полностью высохли.

## ЭКСТРЕННОЕ ОТКЛЮЧЕНИЕ ЭЛЕКТРОПИТАНИЯ

- Если об отключении электроэнергии на более чем 24 часа стало известно заранее, подготовьте немного льда и поместите емкость с ним на верхнюю полку холодильной камеры.
- В ходе повышения температуры в холодильнике срок хранения продуктов питания сокращается, однако даже летом они могут храниться в холодильнике в течение нескольких часов после прекращения подачи электричества.
- После отключения питания не добавляйте продукты помимо тех, что уже размещены в холодильнике, и старайтесь открывать дверцу как можно реже.

## ОТКЛЮЧЕНИЕ УСТРОЙСТВА НА ДЛИТЕЛЬНЫЙ ПЕРИОД

Если холодильник не будет использоваться длительное время, отключите его от сети, достаньте из него все продукты и подождите, пока растает весь иней. Далее очистите его вышеописанными способами и оставьте дверцы холодильника открытыми, чтобы предотвратить возникновение неприятных запахов.

Чтобы обеспечить долгий срок службы холодильника, рекомендуется не отключать холодильник от сети без необходимости.

## ТРАНСПОРТИРОВКА ХОЛОДИЛЬНИКА

- Перед транспортировкой отключите холодильник от сети и достаньте из него все продукты. Закрепите полки, ящик для овощей и фруктов, ящики морозильной камеры и другие подвижные части с помощью клейкой ленты. Закройте дверцы и закрепите их клейкой лентой.
- Не передвигайте холодильник, раскачивая его.
- Не наклоняйте холодильник более чем на 45 градусов по вертикали и не двигайте холодильник за ручку во избежание повреждений.
- Соблюдайте осторожность при транспортировке устройства ввиду его значительного веса.

## ПОИСК И УСТРАНЕНИЕ НЕИСПРАВНОСТЕЙ

Устройство сконструировано и изготовлено для длительного срока службы без неисправностей. Если во время работы возникнет проблема, проверьте, не связана ли она с возможной ошибкой использования. Если решение не привело к исправности устройства, и Вы сами не в состоянии устранить неисправность, обратитесь в авторизованный сервисный центр.

Проблемы	Возможные причины	Решение
Компрессор не работает	Холодильник не подключен к сети	Подключите устройство к источнику питания, плотно вставив вилку в розетку
	Холодильник работает в цикле размораживания	Это нормально для холодильника с автоматическим размораживанием
	Холодильник выключен	Нажмите и удерживайте кнопку режима «Ожидание» в течение 3 секунд или более
Нет внутреннего освещения	Неисправность лампы	Обратитесь в авторизованный сервисный центр для замены лампы
Слишком низкая температура в холодильной/морозильной камере	Температура внутри камеры настроена некорректно	Установите более высокую температуру
Конденсат/иней снаружи устройства	Устройство установлено в помещении с повышенной влажностью	Это нормальное явление. Удалите влагу сухой тканью
Конденсат/иней внутри устройства	Иней и влага могут образоваться, если внутрь холодильника попадет воздух	Закройте дверцу плотно и убедитесь, что продукты не мешают ее закрыванию

<b>Проблемы</b>	<b>Возможные причины</b>	<b>Решение</b>
Иней вокруг вентиляционных отверстий	Дверца не закрывается должным образом	Убедитесь, что продукты внутри устройства не мешают закрытию дверцы
	Уплотнитель дверцы неплотно прилегает	Очистите уплотнитель или исправьте его положение
Длительная работа компрессора	Высокая температура окружающей среды	Это нормальное явление
	Устройство перегружено продуктами	Не размещайте слишком много продуктов за раз
	Размещение теплых продуктов	Дайте продуктам остыть перед размещением
	Дверцу открывают слишком часто или оставляют открытой в течение слишком долгого периода времени	Теплый воздух попадает в холодильник при каждом открытии дверцы. Не открывайте дверцу слишком часто и не оставляйте ее открытой надолго
	Холодильник был отключен от сети долгое время	Это нормальное явление. Обычно требуется 8–12 ч для полного охлаждения
	Дверца холодильной/морозильной камеры закрыта неплотно	Убедитесь, что холодильник стоит на ровной поверхности, а продукты внутри не мешают закрытию дверцы
	Установлена слишком низкая температура	Установите более высокую температуру
	Дверной уплотнитель холодильной/морозильной камеры загрязнен / поврежден / неподходящий	Очистите или замените дверной уплотнитель. При недостаточной герметичности уплотнителя требуется более длительная работа компрессора для поддержания желаемой температуры
Стенки устройства нагреваются	Стенки устройства оснащены трубками для уменьшения количества конденсата вокруг дверцы	Это нормальное явление
	Температура в помещении повысилась	Увеличьте площадь рассеивания тепла или разместите устройство в проветриваемом и прохладном месте

<b>Проблемы</b>	<b>Возможные причины</b>	<b>Решение</b>
Неприятный запах в устройстве	Хранение испорченных продуктов	Утилизируйте испорченные продукты и очистите устройство. Не храните продукты слишком долго
	Хранение в открытом виде пахучих продуктов	Храните продукты с сильным запахом в специальных контейнерах
	Внутренняя поверхность устройства загрязнена	Очистите поверхность согласно разделу «Уход и обслуживание»
Холодильник плохо охлаждает/морозит	Дверцу открывают слишком часто или оставляют открытой в течение слишком долгого периода времени	Не открывайте дверцу слишком часто и не оставляйте ее открытой надолго
	Установлена слишком высокая температура	Установите более низкую температуру
	Дверца холодильной/морозильной камеры закрыта неплотно	Убедитесь, что холодильник стоит на ровной поверхности, а продукты внутри не мешают закрытию дверцы
Устройство работает шумно и издает странные звуки	Устройство установлено на неровной поверхности / не было выровнено должным образом	Установите устройство на твердой и ровной поверхности, отрегулируйте ножки (см. раздел «Выравнивание устройства»)
	Устройство касается соседних предметов	Уберите предметы или отодвиньте устройство
	Скрип ящиков/полок	Извлеките ящик/полку и установите заново
	Звук звенящих бутылок	Отодвиньте бутылки друг от друга
	Поток хладагента через систему охлаждения (журчащие звуки)	Это нормальное явление
Дверца устройства закрывается неплотно	Продукты или иные предметы мешают закрытию двери	Уберите предметы, мешающие закрытию двери, или разместите их иначе

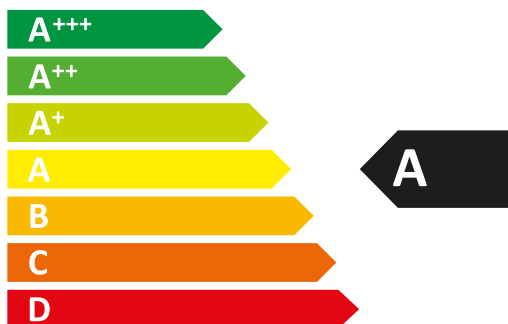
## ТЕХНИЧЕСКИЕ ХАРАКТЕРИСТИКИ

Модель	B37AHR	B37BHR
Торговая марка	Aceline	
Климатический класс	ST	
Класс защиты от поражения эл. током	I	
Класс энергоэффективности	A	
Напряжение сети (В)	220–240	
Частота (Гц)	50	
Мощность при разморозке (Вт)	200	
Номинальная мощность (Вт)	130	
Мощность замораживания (кг/сутки)	5	
Номинальная сила тока (А)	1,2	
Расход электроэнергии (кВт·ч/год)	395	
Общий объем (л)	409	
Общий полезный объем (л)	370	
Полезный объем морозильной камеры (л)	106	
Полезный объем холодильной камеры (л)	264	
Хладагент и его масса (г)	R600a/52	
Вес нетто (кг)	70	
Вес брутто	76	
Уровень шума (дБ)	40	
Вспениватель	Циклопентан	
Габариты (Ш × Г × В) (см)	59,5 × 65 × 200	
Тип крепления шнура питания	Y	
Зона свежести (нулевая камера)	Нет	
Количество дверей	2	
Тип компрессора	Линейный	
Комплектация	Устройство, подставка для яиц, руководство по эксплуатации	
Область применения	Бытовое	

ЭНЕРГЕТИЧЕСКАЯ ЭФФЕКТИВНОСТЬ  
ХОЛОДИЛЬНОГО ПРИБОРА

aceline

B37AHR  
B37BHR



РАСХОД ЭЛЕКТРОЭНЕРГИИ

**395**  
кВт·ч/год



**264** л



**106** л



**40** дБ

## ПРАВИЛА И УСЛОВИЯ МОНТАЖА, ХРАНЕНИЯ, ПЕРЕВОЗКИ (ТРАНСПОРТИРОВКИ), РЕАЛИЗАЦИИ И УТИЛИЗАЦИИ

- Устройство не требует какого-либо монтажа или постоянной фиксации.
- Хранение устройства должно производиться в упаковке вотапливаемых помещениях у изготовителя и потребителя при температуре воздуха от 5 °С до 40 °С и относительной влажности воздуха не более 80%. В помещениях не должно быть агрессивных примесей (паров кислот, щелочей), вызывающих коррозию.
- Устройство требует бережного обращения, оберегайте его от воздействия пыли, грязи, ударов, влаги, огня и т.д.
- Реализация устройства должна производиться в соответствии с местным законодательством.
- При обнаружении неисправности устройства следует немедленно обратиться в авторизованный сервисный центр или утилизировать устройство.

### ПЕРЕМЕЩЕНИЕ И ТРАНСПОРТИРОВКА

Для обеспечения корректной транспортировки устройства необходимо соблюдение следующих требований:

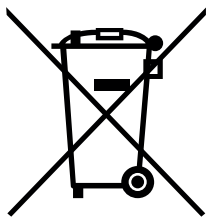
- извлеките все продукты питания из холодильника. Затем переместите устройство, предварительно закрепив все хрупкие детали, такие как полки и ручки дверей, при помощи скотча;
- плотно закройте дверцы холодильника и закрепите их клейкой лентой, чтобы во время перевозки они не могли открыться;
- убедитесь в правильности упаковки устройства для сохранения его работоспособности и внешнего вида (крупногабаритную технику необходимо обернуть в полиэтиленовую или пузырчатую пленку с подкладками из гофрированного картона в критических местах);
- холодильник необходимо надежно закрепить в машине, чтобы предотвратить удары и падение внутри машины во время транспортировки;
- для полного исключения воздействия внешней среды используйте только закрытый транспорт;
- обеспечьте крайне осторожное обращение с упаковкой при выполнении погрузочно-разгрузочных работ;
- убедитесь, что в процессе транспортировки и установки ни один из элементов устройства не был поврежден.

#### ПРИМЕЧАНИЕ

Транспортировка устройства должна осуществляться в вертикальном положении. Если транспортировка устройства осуществлялась в горизонтальном положении, то перед последующим включением он должен простоять в вертикальном положении не менее шести часов, в противном случае это может привести к поломке устройства.

- Старые устройства имеют остаточную стоимость. Экологический способ утилизации гарантирует, что ценное сырье будет переработано и использовано вторично. Хладагент и изоляция устройства должны утилизироваться специальным образом. Перед тем как утилизировать устройство, убедитесь, что трубки системы охлаждения не повреждены. Информация о способах утилизации старого устройства и упаковки от нового устройства может быть получена в местных муниципальных органах.
- При утилизации сломайте замки и защелки, а также снимите двери в целях безопасности.
- Более подробную информацию о переработке устройства можно получить в местном муниципальном управлении или в магазине, где был приобретен товар.

### ПРАВИЛЬНАЯ УТИЛИЗАЦИЯ



Данная маркировка на товаре или его упаковке означает, что данный товар не должен утилизироваться вместе с другими бытовыми отходами.

Правильная утилизация изделия поможет предотвратить потенциальное негативное влияние на окружающую среду и здоровье людей, а повторная переработка материалов помогает сохранять природные ресурсы.

Для экологически безопасной утилизации старого оборудования воспользуйтесь специальной системой сбора использованных приборов или обратитесь в магазин, где был приобретен товар.

### ДОПОЛНИТЕЛЬНАЯ ИНФОРМАЦИЯ

**Изготовитель:** ООО «Хайер Индастри Рус».

423872, Республика Татарстан, г. Набережные Челны, ул. Корпорация Хайер, зд. 130.  
Сделано в России.

Товар соответствует требованиям ТР ТС (ЕАЭС).

Внешний вид устройства, его характеристики и комплектация могут быть изменены без предварительного уведомления.



Информация о дате производства указана на упаковке.

v.1



# ГАРАНТИЙНЫЙ ТАЛОН

SN/IMEI: \_\_\_\_\_

Дата постановки на гарантию: \_\_\_\_\_

Производитель гарантирует бесперебойную работу устройства в течение всего гарантийного срока, а также отсутствие дефектов в материалах и сборке. Гарантийный период исчисляется с момента приобретения изделия и распространяется только на новые продукты.

В гарантийное обслуживание входит бесплатный ремонт или замена элементов, вышедших из строя не по вине потребителя в течение гарантийного срока при условии эксплуатации изделия согласно руководству пользователя. Ремонт или замена элементов производится на территории уполномоченных сервисных центров.

**Срок гарантии:** 36 мес.

**Срок эксплуатации:** 36 мес.

Актуальный список сервисных центров по адресу:

<https://www.dns-shop.ru/service-center/>

**Гарантийные обязательства и бесплатное сервисное обслуживание не распространяются на перечисленные ниже принадлежности, входящие в комплектность товара, если их замена не связана с разборкой изделия:**

- Элементы питания (батарейки) для ПДУ (Пульт дистанционного управления).
- Соединительные кабели, антенны и переходники для них, наушники, микрофоны, устройства «HANDS-FREE»; носители информации различных типов, программное обеспечение (ПО) и драйверы, поставляемые в комплекте (включая, но не ограничиваясь ПО, предустановленным на накопитель на жестких магнитных дисках изделия), внешние устройства ввода-вывода и манипуляторы.
- Чехлы, сумки, ремни, шнуры для переноски, монтажные приспособления, инструменты, документацию, прилагаемую к изделию.
- Расходные материалы и детали, подвергающиеся естественному износу.



## Производитель не несет гарантийных обязательств в следующих случаях:

- Истек Гарантийный срок.
- Если изделие, предназначенное для личных (бытовых, семейных) нужд, использовалось для осуществления предпринимательской деятельности, а также в иных целях, не соответствующих его прямому назначению.
- Производитель не несет ответственности за возможный материальный, моральный и иной вред, понесенный владельцем изделия и/или третьими лицами, вследствие нарушения требований руководства пользователя при использовании, не соблюдения рекомендаций по установке и обслуживанию изделия, правил подключения (короткие замыкания, возникшие также в результате воздействия несоответствующего сетевого напряжения, как на само изделие, так и на изделия, сопряженные с ним), хранения и транспортировки изделия.
- Все случаи механического повреждения: сколы, трещины, деформации, следы ударов, вмятины, замятия и др., полученные в процессе эксплуатации изделия.
- Имеются следы сторонней модификации, несанкционированного ремонта лицами, не уполномоченными для проведения таких работ. Если дефект вызван изменением конструкции или схемы изделия, подключением внешних устройств, не предусмотренных Производителем, использованием устройства, не имеющего сертификата соответствия согласно законодательству Российской Федерации.
- Если дефект изделия вызван действием непреодолимой силы (природных стихий, пожаров, наводнений, землетрясений, бытовых факторов и прочих ситуаций, не зависящих от Производителя), либо действиями третьих лиц, которые Производитель не мог предвидеть.
- Дефект вызван попаданием внутрь изделия посторонних предметов, инородных тел, веществ, жидкостей, насекомых или животных, воздействием агрессивных сред, высокой влажности, высоких температур, которые привели к полному или частичному выходу из строя изделия.
- Отсутствует или не соответствует идентификация изделия (серийный номер). Если повреждения (недостатки) вызваны воздействием вредоносного программного обеспечения; установкой, сменой или удалением паролей (кодов), приведшим к отсутствию доступа к программным ресурсам изделия, без возможности их сброса/восстановления, ввиду отсутствия предоставления данной услуги поставщиком ПО.
- Если дефекты работы вызваны несоответствием стандартам или техническим регламентам питающих, кабельных, телекоммуникационных сетей, мощности радиосигнала, в том числе из-за особенностей рельефа и других подобных внешних факторов, использования изделия на границе или вне зоны действия сети.
- Если повреждения вызваны использованием нестандартных (неоригинальных) и/или некачественных (поврежденных) расходных материалов, принадлежностей, запасных частей, элементов питания, носителей информации различных типов (включая, CD, DVD диски, карты памяти, SIM карты, картриджи).
- Если недостатки вызваны получением, установкой и использованием несовместимого контента (мелодии, графика, видео и другие файлы, приложения Java и подобные им программы).
- На ущерб, причиненный другому оборудованию, работающему в сопряжении с данным изделием.





**aceline**