

ELEMENT

GAMING LAPTOP



Содержание

Назначение устройства.....	4
Меры предосторожности.....	4
Рекомендации по работе с аккумуляторной батареей (Li-pol/Li-ion)	5
Предупреждение об эксплуатации устройства при низких температурах	6
Условия безопасной эксплуатации ноутбука.....	7
Индикаторы устройства.....	8
Схема устройств.....	9
Комбинации клавиш.....	11
Подготовка к использованию	12
Разъем Thunderbolt Power Delivery	12
Технические характеристики	13
Комплектация.....	14
Возможные проблемы и их решение	14
Обслуживание и уход.....	14
Правила и условия монтажа, хранения, перевозки (транспортировки), реализации и утилизации.....	15
Дополнительная информация	15

Ноутбук ARDOR GAMING ELEMENT

Руководство по эксплуатации

Уважаемый покупатель!

Спасибо за Ваше доверие!

Наша команда всецело разделяет Вашу страсть к компьютерным играм, именно поэтому мы прилагаем все усилия, чтобы Ваш игровой опыт стал незабываемым с нашими аксессуарами для геймеров. Новых побед и самых ярких впечатлений!

Назначение устройства

Ноутбук — это переносной персональный компьютер, обладающий большой степенью автономности за счет встроенных устройств ввода-вывода (тачпад, клавиатура, дисплей) и интегрированной аккумуляторной батареи. Ноутбук способен выполнять все те же задачи, что и настольные персональные компьютеры, в том числе: обработку и хранение данных, подключение к беспроводным информационным сетям, проигрывание мультимедийных (аудио и видео) файлов, а также запуск различных приложений и игр.

Меры предосторожности

- Не подвергайте устройство воздействию чрезмерно высоких/низких температур, пыли, влажности, прямых солнечных лучей, сильной вибрации, а также воздействию сильного электромагнитного излучения.
- Размещайте устройство исключительно на ровной и стабильной поверхности.
- Избегайте попадания жидкости в устройство. Не используйте его в местах, где есть риск попадания устройства в воду (например: бассейн, водоем, ванна и т.п.).
- Изготовитель не гарантирует полную совместимость устройства с любыми приложениями от сторонних разработчиков и корректную работу этих приложений.
- Избегайте падения устройства с высоты и ударов о твердую поверхность.
- Чтобы избежать потери данных, мы рекомендуем создавать резервные копии Ваших файлов. Мы не несем ответственности за потерю данных.
- Используйте только разрешенные производителем зарядные устройства и аксессуары.
- Использование прочих аксессуаров нарушает условия предоставления гарантии и может быть опасно.
- Устройство не предназначено для использования детьми и лицами с ограниченными физическими, сенсорными или умственными способностями, кроме случаев, когда над ними осуществляется контроль другими лицами, ответственными за их безопасность. Не позволяйте детям играть с устройством.
- Используйте мягкую хлопчатобумажную ткань для очистки корпуса устройства. Не используйте химические вещества, они могут повредить устройство.
- Не открывайте корпус устройства. Устройство не содержит деталей, которые могут быть отремонтированы в бытовых условиях. Воспользуйтесь услугами квалифицированного специалиста.
- При извлечении батареи требуется ее зарядка в течение не менее 30 минут перед повторным запуском ноутбука.
- Устройство не предназначено для использования в коммерческих целях.

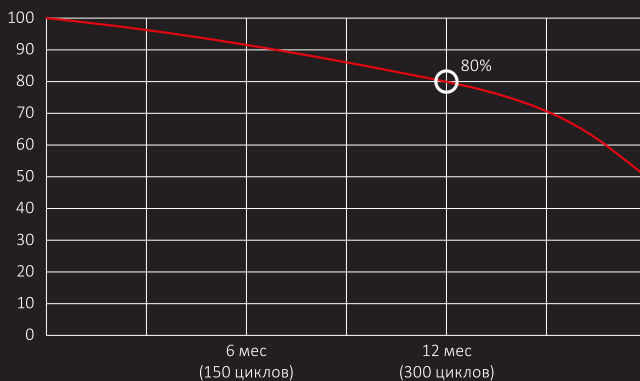
Рекомендации по работе с аккумуляторной батареей (Li-pol/Li-ion)

Уважаемый пользователь, обращаем Ваше внимание, что данное устройство использует в своем составе аккумулятор на основе лития в качестве источника питания. Внимательно ознакомьтесь с нижеуказанной информацией, она поможет Вам продлить срок службы Вашего аккумулятора и предотвратить нежелательные последствия при его эксплуатации.

Емкость аккумулятора и количество циклов заряда-разряда

При длительном хранении и использовании устройства аккумулятора (далее по тексту — «АКБ») имеет свойство терять заряд и емкость. После 300 циклов заряда-разряда (примерно год использования устройства) емкость АКБ может снизиться до 80% от номинальной. Емкость АКБ после 400 заряд-разрядных циклов может снизиться до 60% от номинальной емкости. Частичное снижение емкости в указанных пределах и временных периодах — это естественный износ АКБ, который не является дефектом.

Емкость аккумулятора и количество циклов заряда-разряда



Естественный износ АКБ

АКБ теряет заряд, даже если она хранится отдельно от устройства. Саморазряд составляет около 5% в месяц. АКБ по своему строению недолговечны и постоянно деградируют вне зависимости от того, эксплуатируются они или нет. Данная деградация тем интенсивней, чем выше температура, и чем дальше величина заряда от «оптимального» (с точки зрения сохранности), который принято считать равным 40%. Другими словами, если АКБ не используется, то имеет смысл держать заряд на уровне 40–50%.

Используйте только оригинальное зарядное устройство

Способность заряда/разряда батареи управляется встроенным в нее контроллером. Крайне противопоказаны принудительные режимы «быстрой зарядки» во внешних зарядных устройствах для Li-ion, т.к. токи заряда и разряда ограничены.

У батарей Li-ion отсутствует так называемый «эффект памяти». Начинать разряжать/заряжать аккумуляторы можно с любого уровня заряда.

В большинстве устройств стоит ограничение по степени заряда/разряда — контроллер может не позволить заряжать аккумулятор, если, например, заряд уже больше 90%. Также он не позволит полностью разрядить аккумулятор, препятствуя выходу из строя элементов. Даже если работа устройства осуществляется посредством электрической сети, хотя бы раз в месяц батарея Li-ion должна проходить полный цикл заряда/разряда (до появления сообщения «о разрядке батареи»). Нельзя доводить батарею до полной разрядки. Аккумулятор Li-ion быстро деградирует при длительном хранении в разряженном состоянии. Если это все-таки произошло, сразу же установите его на зарядку. Если батарея находится в разряженном состоянии 2 недели и более, то происходит необратимый процесс потери емкости в элементах батареи, следствием чего является выход из строя самой батареи.

Соблюдайте температурный режим

Батареи должны храниться в заряженном состоянии при температуре от +15 °С до +35 °С при нормальной влажности воздуха. Батареи плохо переносят длительную эксплуатацию при очень высоких (выше +40 °С) и очень низких (ниже -10 °С) температурах окружающей среды. Нельзя оставлять батарею под прямыми солнечными лучами.

Не разбирайте, не сжигайте, не используйте батареи со следами повреждений

Ни в коем случае нельзя самостоятельно разбирать батареи и заряжать их элементы. В целях ремонта или обслуживания обращайтесь в специализированные сервис-центры.

Прокол элементов или смятие могут привести к внутреннему короткому замыканию с последующим возгоранием и взрывом. Расплавление лития от высокой температуры также может привести к взрыву. При разгерметизации внутрь элемента может попасть вода или сконденсироваться атмосферная влага, что способно привести к реакции с выделением водорода и возгоранию. Посмотреть текущее состояние батареи Вы можете, например, на индикаторе состояния батареи, который есть практически в каждом устройстве (уточните его местонахождение и принцип работы при покупке).

Внимание!

- Будьте осторожны, поврежденные батареи могут выделять вредные вещества.
- Если батарея сменная (съёмная), при обнаружении проблем с ее работоспособностью следует обратиться в сервисный центр (см. гарантийный срок в гарантийном талоне). Если батарея несъемная (АКБ является неотъемлемой частью устройства), гарантия действует как на само устройство. Необходимо также обратиться в сервисный центр. Чем раньше Вы отдадите неисправную батарею в ремонт, тем больше вероятность, что она может быть восстановлена с наименьшими затратами.
- Время работы аккумулятора зависит от многих других факторов, действительное время работы может не совпадать с указанным.
- Аккумулятор допускает ограниченное число циклов зарядки и по прошествии некоторого времени может потребовать замены (условия ограниченной гарантии на аккумулятор смотрите в гарантийном талоне). Время работы аккумулятора зависит от режима использования и настроек.

Предупреждение об эксплуатации устройства при низких температурах

Оптимальный диапазон температуры при использовании устройства — от +5 °С до +35 °С. Не рекомендуется использовать устройство при температуре ниже 0 °С и выше +35 °С, поскольку:

- у дисплеев нарушается правильная цветопередача, снижается быстродействие, резко возрастает их контрастность — экран может просто «почернеть»;
- при определенной температуре картинка «замерзает» — становится неподвижной, несмотря на то, что устройство при этом функционирует;
- при прогреве к большинству дисплеев возвращаются их прежние функции, однако при сильном охлаждении дисплеи могут выйти из строя;
- батареи не рассчитаны на использование при низких температурах;
- аппарат с переохлажденной батареей может самопроизвольно выключиться, вне зависимости от того, как давно вы заряжали АКБ;
- вернуть батарее работоспособность (по крайней мере, частично) можно, согрев устройство до комнатной температуры;
- потребление энергии на холоде, многочисленные циклы замерзания/согревания, глубокое переохлаждение АКБ — все это значительно снижает максимальную емкость батареи устройства.

При глубоком охлаждении устройства (ниже -20 °С) и отогреве устройства на внутренних компонентах может образоваться конденсат.

Постоянное образование конденсата способствует окислению металлических элементов схем, что может стать причиной выхода устройства из строя.

При охлаждении внутренние элементы устройства, дисплей и корпус замерзают, вследствие чего материалы становятся более хрупкими и уязвимыми для повреждений.

Чтобы избежать последствий переохлаждения:

- Держите устройство в тепле.
- Нежелательно хранить устройство в сумках, борсетках и в других подобных местах. Если устройство все же находится в сумке, лучше держать его в утепленном чехле. Допускается краткосрочное использование устройства при низкой температуре.
- Заряжайте устройство теплым.
- При зарядке необходимо помнить о том, что литий-ионные батареи можно заряжать только при температуре от +5 °C до +45 °C. Вернувшись с холода в теплое помещение, необходимо дать устройству нагреться до комнатной температуры, только после этого безопасно подключать зарядное устройство.
- Избегайте температурного шока.
- Вернувшись в теплое помещение, дайте устройству время плавно прогреться. Это позволит избежать появления конденсата в устройстве и убережет его от коррозии. Быстрый нагрев вблизи источников тепла может спровоцировать повреждение элементов экрана и внутренней схемы устройства, а также выход из строя АКБ устройства.

Условия безопасной эксплуатации ноутбука

- Следуйте всем инструкциям и предупреждениям, прилагаемым к ноутбуку.
- Выключайте ноутбук и отключайте его от источника питания, перед тем как чистить его, подключать или отключать периферийные устройства.
- Устанавливайте ноутбук на ровную и устойчивую поверхность.
- Не применяйте для чистки ноутбука жидкие, аэрозольные, абразивные чистящие средства. Используйте для чистки мягкую ткань, слегка увлажненную водой.
- Не помещайте устройство в тех местах, где оно может подвергнуться вибрации (например, на стиральную машину).
- При перемещении ноутбука из холодного места в теплое, дайте устройству достичь комнатной температуры (оставьте в состоянии покоя на время не менее часа при температуре от +18 °C до +25 °C).
- Не кладите работающий ноутбук непосредственно на обнаженные части тела (ноги, живот, и пр.).
- Не допускайте попадания влаги и жидких веществ на ноутбук или его части. Избегайте попадания пыли и грязи в ноутбук.
- Не носите ноутбук постоянно в плотно упакованной сумке (за исключением специально предназначенных). Кроме того, не осуществляйте переноску ноутбука во включенном состоянии.
- Никогда не поднимайте и не держите ноутбук за дисплей.
- Нельзя держать ноутбук ближе, чем в 15 см от приборов, генерирующих сильное электромагнитное излучение (холодильник, телевизор).
- Не переворачивайте ноутбук, когда он подключен к зарядному устройству (это может повредить кабель).
- Щели и отверстия в корпусе ноутбука предназначены для вентиляции. Чтобы гарантировать надежную работу ноутбука и защитить его от перегрева, не заслоняйте и не закрывайте их.
- Не допускайте попадания любых предметов в ноутбук через отверстия в корпусе.
- Не работайте с ноутбуком долго на постели или ворсовом покрытии, потому что под ним накапливается тепло.
- Не допускайте ударов по работающему ноутбуку. Любой удар, даже не очень сильный, может иметь фатальные последствия, прежде всего для экрана ноутбука и его жесткого диска.
- Используйте исключительно блок питания из комплекта поставки.
- По соображениям безопасности, категорически запрещается использовать ноутбук во взрывоопасных условиях.
- Не допускайте попадания в разъемы ноутбука не предназначенных для этого предметов (например, скрепок).
- Не размещайте адаптер питания на поверхностях, чувствительных к нагреву.
- Во избежание выхода из строя динамиков не устанавливайте уровень громкости их звучания, приводящий к явным искажениям звука.
- Никогда не выключайте и не перезагружайте ноутбук во время обращения к накопителю, что сопровождается свечением соответствующих индикаторов, т.к. это может привести к потере информации или повредить сами накопители.
- Не включайте ноутбук в течение 5 секунд после выключения. Поспешное включение может привести к его повреждению.

Индикаторы устройства

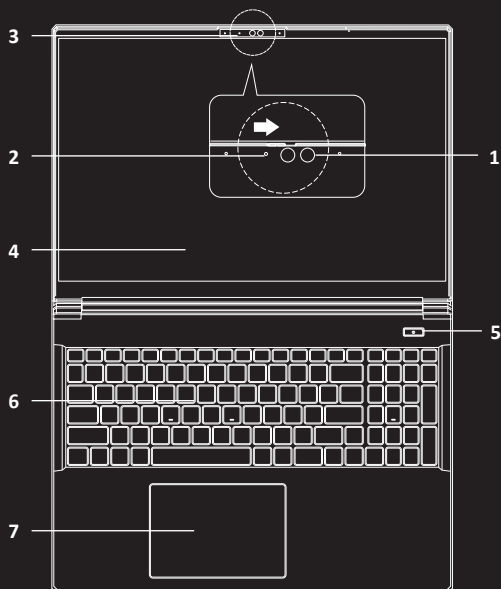
Индикатор	Цвет и состояние	Описание
		
	Оранжевый (горит)	Подключен адаптер питания
	Оранжевый (мигает)	Подключен адаптер питания и включен разъем Power USB*
	Зеленый (горит)	Ноутбук включен
	Зеленый (мигает)	Ноутбук находится в спящем режиме
	Оранжевый (горит)	Батарея заряжается
	Зеленый (горит)	Батарея полностью заряжена
	Оранжевый (мигает)	Заряд батареи находится на критически низком уровне
	Зеленый (горит)	Идет процесс чтения или записи данных на накопитель

Примечание: все изображения в данном руководстве приведены для ознакомления. Фактический внешний вид устройства может слегка отличаться.

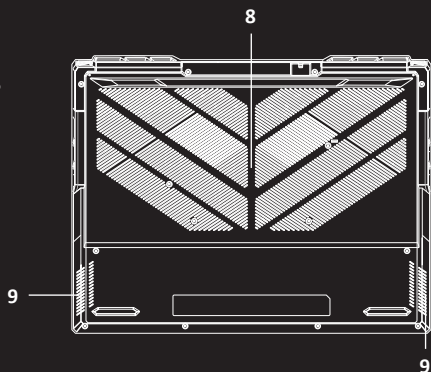
* Данный порт можно включать и выключать с помощью комбинации клавиш Fn + кнопка питания. Если порт включен, он может подавать питание (только для зарядки) в двух случаях: когда ноутбук выключен, но подключен к сети через адаптер питания, либо когда ноутбук работает от батареи с уровнем заряда выше 20%.

Схема устройств

L16-I9ND600



Передняя сторона



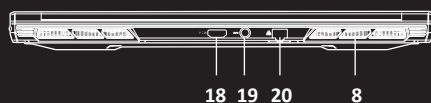
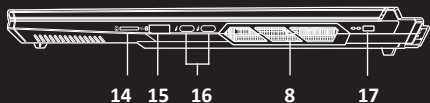
Левая сторона



Правая сторона



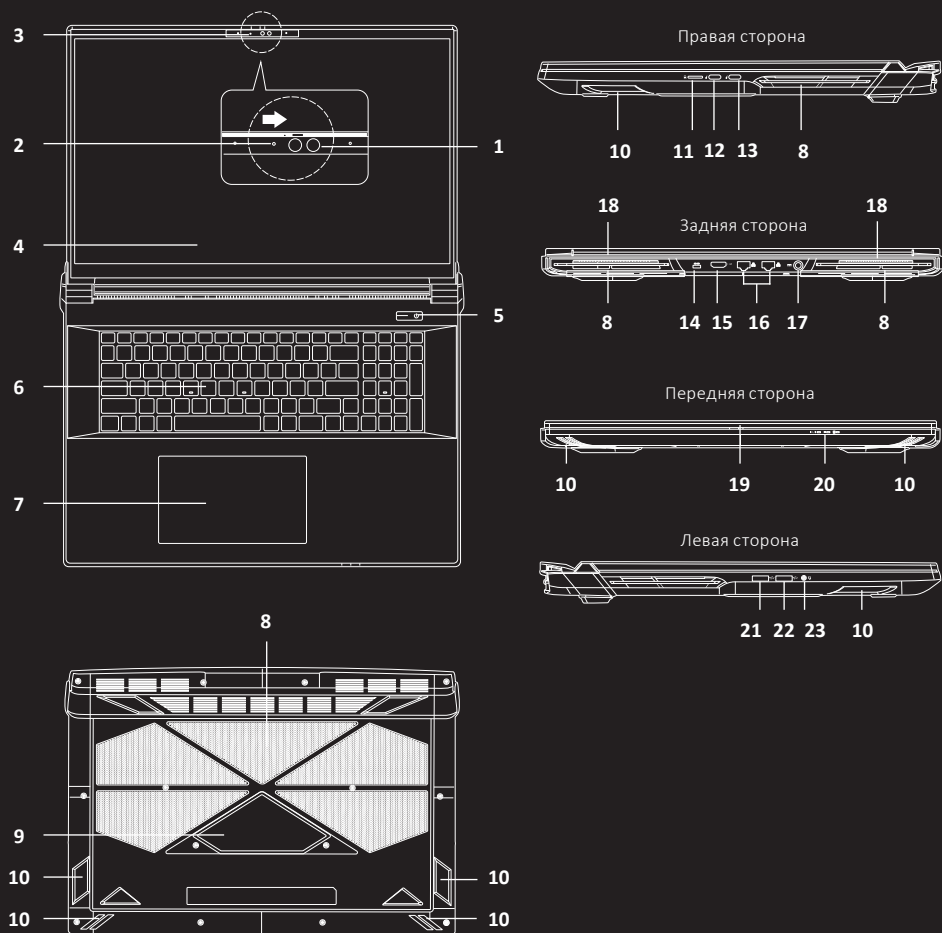
Задняя сторона



1. Фронтальная камера с распознаванием лица (Windows Hello)
2. LED-индикатор фронтальной камеры (загорается, если камера включена)
3. Встроенный микрофон
4. Дисплей
5. Кнопка питания
6. Клавиатура
7. Тачпад с кнопками
8. Вентиляционные отверстия
9. Динамики
10. Заслонка объектива фронтальной камеры

11. LED-индикаторы
12. Разъем USB 3.2 Gen 2 Type-A
13. Разъем для микрофона/наушников
14. Разъем для microSD
15. Разъем Powered USB 3.2 Gen 2 Type-A
16. Разъем Thunderbolt 4 Power Delivery
17. Замок Kensington
18. Разъем HDMI
19. Разъем адаптера питания
20. Разъем RJ-45 LAN

L18-I9ND601



- | | |
|---|--|
| <ol style="list-style-type: none"> 1. Фронтальная камера с распознаванием лица (Windows Hello) 2. LED-индикатор фронтальной камеры (загорается, если камера включена) 3. Встроенный микрофон 4. Дисплей 5. Кнопка питания 6. Клавиатура 7. Тачпад с кнопками 8. Вентиляционные отверстия 9. Сабвуфер 10. Динамики 11. Разъем для microSD | <ol style="list-style-type: none"> 12. Разъем Thunderbolt 5 13. Разъем Thunderbolt 5 Power Delivery 14. Замок Kensington 15. Разъем HDMI 16. Разъемы RJ-45 LAN 17. Разъем адаптера питания 18. Подсветка 19. Заслонка объектива фронтальной камеры 20. LED-индикаторы 21. Разъем USB 3.2 Gen 2 Type-A 22. Разъем Powered USB 3.2 Gen 2 Type-A 23. Разъем для микрофона/наушников |
|---|--|

Комбинации клавиш

Fn + ~`	Воспроизведение/пауза (доступно для видео- и аудиоприложений)
Fn + F1	Включить/выключить тачпад
Fn + F2	Включить/выключить дисплей*
Fn + F3	Выключить звук
Fn + F5	Уменьшить громкость
Fn + F6	Увеличить громкость
Fn + F7	Открыть настройки дисплея
Fn + F8	Уменьшить яркость дисплея
Fn + F9	Увеличить яркость дисплея
Fn + F10	Включить/выключить фронтальную камеру
Fn + F11	Включить/выключить авиарежим
Fn + F12	Включить/выключить спящий режима
Num Lk	Включить/выключить Number Lock
Fn + Ins Scr Lk	Включить/выключить Scroll Lock
Caps Lock	Включить/выключить Caps Lock
Fn + Esc	Открыть Control Center
Fn + 1	Настройка скорости вентилятора
Fn + 3	Переключение режимов энергопотребления
Fn + 4	Включить/выключить микрофон
Fn + Backspace	Включить/выключить Flexikey
Fn + кнопка питания	Включить/выключить Power USB разъем

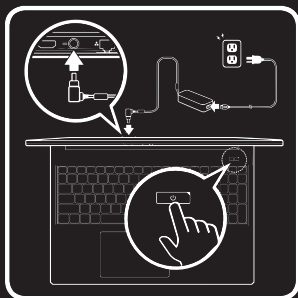
Настройка подсветки клавиатуры


Fn + /	Запуск программы управления подсветкой клавиатуры
Fn + *	Включение/выключение подсветки клавиатуры
Fn + «-»	Уменьшение яркости подсветки клавиатуры
Fn + «+»	Увеличение яркости подсветки клавиатуры

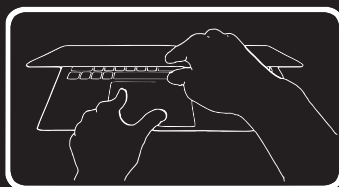
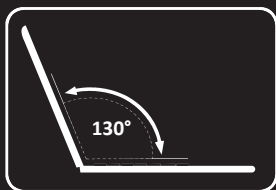
* Нажмите любую клавишу на клавиатуре или тачпаде, чтобы включить дисплей.

Подготовка к использованию

1. Удалите все упаковочные материалы.
2. Расположите ноутбук на ровной устойчивой поверхности.
3. Подсоедините все периферийные устройства, которые Вы хотите использовать с ноутбуком (клавиатуру, мышь и т.д.).
4. При первой настройке ноутбука следуйте шагам, описанным ниже (для защиты компьютера во время транспортировки аккумулятор будет заблокирован, чтобы система не включалась до тех пор, пока сначала не будет подключен адаптер питания):
 - Подсоедините шнур переменного/постоянного тока к разъему на задней панели компьютера, затем подключите шнур переменного тока к розетке и подключите шнур питания переменного тока к адаптеру переменного/постоянного тока. Аккумулятор будет разблокирован.



5. Дождитесь полной зарядки батареи (индикатор  загорится зеленым).
6. Одной рукой поднимите крышку ноутбука до удобного угла обзора (не более 130°); другой рукой (как показано на рисунке ниже) поддерживайте основание компьютера.



7. Нажмите кнопку питания, чтобы включить компьютер.

Внимание!

- Никогда не поднимайте компьютер за крышку.
- Не блокируйте вентиляционные отверстия во избежание перегрева.

Разъем Thunderbolt Power Delivery

Данный разъем позволяет использовать в качестве источника питания сторонний адаптер с кабелем и разъемом USB Type-C. Убедитесь, что данный источник питания соответствует спецификации стандарта USB-C PD (Power Delivery) (20 В, 4,5 А — 20 В, 5 А).

Технические характеристики

Модель	ELEMENT	
Артикул	L16-I9ND600	L18-I9ND601
Торговая марка	ARDOR GAMING	
Экран	16" / 2560 × 1600 (WQXGA)	18" / 2560 × 1600 (WQXGA)
Максимальная частота обновления экрана	300 Гц	240 Гц
Графический процессор	Nvidia RTX 5080 (16 Гб) (140 Вт)	Nvidia RTX 5080 (16 Гб) (175 Вт)
Процессор	Intel Core Ultra 9 275HX	
Оперативная память	<ul style="list-style-type: none"> • Объем: 32 Гб • Тип памяти: DDR5 • Тактовая частота: 5600 МГц 	
Твердотельный накопитель	2048 Гб / M.2 2280 NVME / PCI-E 4	
Тип матрицы	WVA	
Веб камера	5 Мп	
Операционная система	без ОС	
Разъемы	<ul style="list-style-type: none"> • Разъем USB 3.2 Gen 2 Type-A • Разъем для микрофона/наушников • Разъем для microSD • Разъем Powered USB 3.2 Gen 2 Type-A • Разъемы Thunderbolt 4 Power Delivery (2 шт) • Разъем HDMI • Разъем адаптера питания • Разъем RJ-45 LAN 	<ul style="list-style-type: none"> • Разъем для microSD • Разъем Thunderbolt 5 • Разъем Thunderbolt 5 Power Delivery • Разъем HDMI • Разъемы RJ-45 LAN • Разъем адаптера питания • Разъем USB 3.2 Gen 2 Type-A • Разъем Powered USB 3.2 Gen 2 Type-A • Разъем для микрофона/наушников
Радиочастотные характеристики Wi-Fi	IEEE 802.11a/b/g/n/ac; 2400–2483,5 МГц, 5150–5350 МГц, 5650–5850 МГц; до 100 мВт	
Радиочастотные характеристики Bluetooth	IEEE 802.15; 2400–2483,5 МГц; до 100 мВт	
Адаптер питания	<ul style="list-style-type: none"> • Вход: 100 – 240 В ~ 50 Гц • Выход: 20 В – 11,5 А 	<ul style="list-style-type: none"> • Вход: 100 – 240 В ~ 50 Гц • Выход: 20 В – 16,5 А
Вид графического ускорителя	дискретный и встроенный	
Количество слотов под модули памяти	2	
Тип аккумулятора	Li-PoI	
Мощность динамиков	2 × 2 Вт	
Емкость аккумулятора	80 Вт·ч	98 Вт·ч
Класс защиты от поражения эл. током (адаптер)	I	
Класс защиты от поражения эл. током (устройство)	III	
Тип крепления шнура питания	X	
Степень защиты от влаги	IPX0	
Яркость	500 кд/м ²	
Габариты (Ш × Г × В)	355,8 × 271 × 19,9 мм	402 × 320 × 28 мм
Область применения	бытовое	

Комплектация

- Ноутбук
- Руководство по эксплуатации
- Адаптер питания
- USB-носитель с драйверами

Возможные проблемы и их решение

Проблема	Возможная причина	Решение
Устройство не включается	Шнур питания не подключен надлежащим образом	Убедитесь, что шнур питания правильно подключен
	Батарея разряжена	Если батарея полностью разряжена, зарядите ее в течение часа перед запуском устройства
Не получается обнаружить другие беспроводные сети или Bluetooth-устройства	Компьютер находится в авиарежиме	Выключите авиарежим (см. раздел «Комбинации клавиш»)
Фронтальная камера не работает	Фронтальная камера выключена	Включите фронтальную камеру (см. раздел «Комбинации клавиш»)
	Камера закрыта заслонкой	Откройте заслонку
Не удается зарядить устройство через подключенный в Power USB порт источник питания	Заряд батареи меньше 20%	Зарядите устройство
	Power USB порт не включен	Включите порт (см. раздел «Комбинации клавиш»)
Низкая производительность в играх	Компьютер перегревается	Переключите скорость вентилятора на максимальное значение

Обслуживание и уход

Внимание! Перед тем, как начать очистку устройства, убедитесь, что ноутбук выключен и отключен от сети.

- Ни в коем случае не разбирайте устройство самостоятельно.
- Протирать корпус устройства следует чистой, мягкой тканью, слегка смоченной в мыльной воде, либо используя специальные чистящие средства для вычислительной техники.
- Не рекомендуется использовать спирт, ацетон, бензин и любые другие абразивные вещества для очистки устройства.
- Для очистки клавиатуры используйте мягкую сухую кисточку.

Правила и условия монтажа, хранения, перевозки (транспортировки), реализации и утилизации

- Устройство не требует какого-либо монтажа или постоянной фиксации.
- Хранение устройства должно производиться в упаковке в отапливаемых помещениях у изготовителя и потребителя при температуре воздуха от 5 °С до 40 °С и относительной влажности воздуха не более 80%. В помещениях не должно быть агрессивных примесей (паров кислот, щелочей), вызывающих коррозию.
- Перевозка устройства должна осуществляться в сухой среде.
- Устройство требует бережного обращения, оберегайте его от воздействия пыли, грязи, ударов, влаги, огня и т.д.
- Реализация устройства должна производиться в соответствии с местным законодательством.
- После окончания срока службы изделия его нельзя выбрасывать вместе с обычным бытовым мусором. Вместо этого оно подлежит сдаче на утилизацию в соответствующий пункт приема электрического и электронного оборудования для последующей переработки и утилизации в соответствии с федеральным или местным законодательством. Обеспечивая правильную утилизацию данного продукта, Вы помогаете сберечь природные ресурсы и предотвращаете ущерб для окружающей среды и здоровья людей, который возможен в случае ненадлежащего обращения. Более подробную информацию о пунктах приема и утилизации данного продукта можно получить в местных муниципальных органах или на предприятии по вывозу бытового мусора.
- При обнаружении неисправности устройства следует немедленно обратиться в авторизованный сервисный центр или утилизировать устройство.

Дополнительная информация

Изготовитель: КЕЙПОК Компьютэ (КуньШань) Ко., Лтд.

№200. 2-е шоссе, Комплексный таможенный склад, г. Куньшань, пров. Цзянсу, Китай.

Manufacturer: KAPOK Computer (KunShan) Co., Ltd.

No.200, The 2nd Road, Comprehensive Bonded Zone, Kunshan City, Jiangsu Province, China.

Сделано в Китае.

Импортер в России: ООО «ДНС ЛОДЖИСТИК».

690025, Приморский край, г. Владивостокский, г. Владивосток, ул. Фанзавод, д.1, каб. 15.

Адрес электронной почты: dns-logistic.llc@mail.dlogistix.com

Уполномоченное изготовителем лицо: ООО «Атлас».

690068, Россия, Приморский край, г. Владивосток, проспект 100-летия Владивостока, дом 155, корпус 3, офис 5.

Адрес электронной почты: atlas.llc@mail.dlogistix.com

Товар соответствует требованиям ТР ТС (ЕАЭС).

Спецификации, информация о продукте и его внешний вид могут быть изменены без предварительного уведомления пользователя в целях улучшения качества нашей продукции.

Все изображения в данном руководстве приведены для ознакомления. Фактический внешний вид устройства может слегка отличаться.

Гарантийный талон

SN/IMEI:

Дата постановки на гарантию:

Производитель гарантирует бесперебойную работу устройства в течение всего гарантийного срока, а также отсутствие дефектов в материалах и сборке. Гарантийный период исчисляется с момента приобретения изделия и распространяется только на новые продукты. В гарантийное обслуживание входит бесплатный ремонт или замена элементов, вышедших из строя не по вине потребителя в течение гарантийного срока при условии эксплуатации изделия согласно руководству пользователя. Ремонт или замена элементов производится на территории уполномоченных сервисных центров.

Срок гарантии: 12 мес.

Срок эксплуатации: 24 мес.

Актуальный список сервисных центров по адресу:

<https://www.dns-shop.ru/service-center/>

Гарантийные обязательства и бесплатное сервисное обслуживание не распространяются на перечисленные ниже принадлежности, входящие в комплектность товара, если их замена не связана с разборкой изделия:

- Элементы питания (батарейки) для ПДУ (Пульт дистанционного управления).
- Соединительные кабели, антенны и переходники для них, наушники, микрофоны, устройства «HANDS-FREE»; носители информации различных типов, программное обеспечение (ПО) и драйверы, поставляемые в комплекте (включая, но не ограничиваясь ПО, предустановленным на накопитель на жестких магнитных дисках изделия), внешние устройства ввода-вывода и манипуляторы.
- Чехлы, сумки, ремни, шнуры для переноски, монтажные приспособления, инструменты, документацию, прилагаемую к изделию.
- Расходные материалы и детали, подвергающиеся естественному износу.



Производитель не несет гарантийных обязательств в следующих случаях:

- Истек Гарантийный срок.
- Если изделие, предназначенное для личных (бытовых, семейных) нужд, использовалось для осуществления предпринимательской деятельности, а также в иных целях, не соответствующих его прямому назначению.
- Производитель не несет ответственности за возможный материальный, моральный и иной вред, понесенный владельцем изделия и/или третьими лицами, вследствие нарушения требований руководства пользователя при использовании, несоблюдения рекомендаций по установке и обслуживанию изделия, правил подключения (короткие замыкания, возникшие также в результате воздействия несоответствующего сетевого напряжения, как на само изделие, так и на изделия, сопряженные с ним), хранении и транспортировки изделия.
- Все случаи механического повреждения: сколы, трещины, деформации, следы ударов, вмятины, замятия и др., полученные в процессе эксплуатации изделия.
- Имеются следы сторонней модификации, несанкционированного ремонта лицами, не уполномоченными для проведения таких работ. Если дефект вызван изменением конструкции или схемы изделия, подключением внешних устройств, не предусмотренных Производителем, использованием устройства, не имеющего сертификата соответствия согласно законодательству Российской Федерации.
- Если дефект изделия вызван действием непреодолимой силы (природных стихий, пожаров, наводнений, землетрясений, бытовых факторов и прочих ситуаций, не зависящих от Производителя), либо действиями третьих лиц, которые Производитель не мог предвидеть.
- Дефект вызван попаданием внутрь изделия посторонних предметов, инородных тел, веществ, жидкостей, насекомых или животных, воздействием агрессивных сред, высокой влажности, высоких температур, которые привели к полному или частичному выходу из строя изделия.
- Отсутствует или не соответствует идентификация изделия (серийный номер). Если повреждения (недостатки) вызваны воздействием вредоносного программного обеспечения; установкой, сменой или удалением паролей (кодов), приведшим к отсутствию доступа к программным ресурсам изделия, без возможности их сброса/восстановления, ввиду отсутствия предоставления данной услуги поставщиком ПО.
- Если дефекты работы вызваны несоответствием стандартам или техническим регламентам питающих, кабельных, телекоммуникационных сетей, мощности радиосигнала, в том числе из-за особенностей рельефа и других подобных внешних факторов, использования изделия на границе или вне зоны действия сети.
- Если повреждения вызваны использованием нестандартных (неоригинальных) и/или некачественных (поврежденных) расходных материалов, принадлежностей, запасных частей, элементов питания, носителей информации различных типов (включая CD, DVD диски, карты памяти, SIM-карты, картриджи).
- Если недостатки вызваны получением, установкой и использованием несовместимого контента (мелодии, графика, видео и другие файлы, приложения Java и подобные им программы).
- На ущерб, причиненный другому оборудованию, работающему в сопряжении с данным изделием.





УЗНАЙ БОЛЬШЕ:
ARDOR-GAMING.COM
VK.COM/ARDOR_GAMING

