

Руководство по эксплуатации

Кофемашина капсульная
DCM-319U

DEXP

Содержание

Назначение устройства	4
Меры предосторожности	4
Технические характеристики.....	5
Комплектация	5
Схема устройства	6
Инструкция по эксплуатации.....	7
Перед первым использованием.....	7
Наполнение резервуара для воды	7
Включение и предварительный нагрев.....	7
Индикация в режиме ожидания.....	8
Управление и программы	8
Выбор адаптера для капсул	9
Приготовление напитков.....	9
Регулировка объема напитка.....	10
Настройка температуры напитка	13
Режим энергосбережения.....	14
Сброс к заводским настройкам	14
Очистка и уход	15
Очистка автоматического капучинатора	15
Очистка от накипи	16
Возможные проблемы и их решение	17
Правила и условия монтажа, хранения, перевозки (транспортировки), реализации и утилизации	18
Дополнительная информация	19

Уважаемый покупатель!

Благодарим Вас за выбор нашей продукции.

Мы рады предложить Вам изделия и устройства, разработанные и изготовленные в соответствии с высокими требованиями к качеству, функциональности и дизайну. Перед началом эксплуатации внимательно прочитайте данное руководство, в котором содержится важная информация, касающаяся Вашей безопасности, а также рекомендации по правильному использованию продукта и уходу за ним. Позаботьтесь о сохранности настоящего руководства и используйте его в качестве справочного материала при дальнейшей эксплуатации изделия.

Назначение устройства

Капсульная кофемашина — устройство для автоматического приготовления кофе, расфасованного в капсулы.

Меры предосторожности

- Перед подключением устройства к источнику питания убедитесь, что напряжение Вашей домашней электросети соответствует его техническим характеристикам.
- Не прикасайтесь к электрической вилке или шнуру питания мокрыми руками.
- Во избежание короткого замыкания не допускайте контакта устройства с любыми жидкостями, не помещайте рядом с ним открытые емкости с жидкостью.
- Не оставляйте включенное устройство без присмотра.
- Не используйте устройство в случае повреждения шнура питания, вилки или других деталей. Следите, чтобы шнур или штепсельная вилка не касались горячих поверхностей.
- Не накрывайте устройство.
- Используйте только комплектующие, поставляемые вместе с устройством.
- Используйте кофемашину только так, как описано в данном руководстве по эксплуатации. При правильной эксплуатации и соблюдении правил пользования устройством, срок его службы может значительно превысить указанный изготовителем срок.
- Никогда не используйте кофемашину без воды. Не переполняйте устройство водой. Следите за шкалой уровня воды. Наполняйте кофемашину только холодной водой.
- Не прикасайтесь к игле, расположенной над адаптером для капсул, во избежание травм.
- Не подставляйте руки под узел подачи кофе, чтобы не обжечься при случайном нажатии кнопки.
- Некоторые части устройства в процессе работы сильно нагреваются. Не касайтесь руками горячих поверхностей.
- Не производите никаких изменений в конструкции устройства.
- Отключайте устройство от сети питания, если оно не используется, а также перед чисткой или в случае обнаружения неисправности.
- Отключайте устройство от сети за изолированную вилку, не тяните за сам шнур.

- Не вскрывайте устройство и не ремонтируйте его самостоятельно. Обслуживание и ремонт должны производиться только квалифицированными специалистами авторизованного сервисного центра.
- Устройство не предназначено для использования детьми и лицами с ограниченными физическими, сенсорными или умственными способностями, кроме случаев, когда над ними осуществляется контроль другими лицами, ответственными за их безопасность. Не позволяйте детям играть с устройством.
- Не используйте устройство вне помещений.
- Устройство не предназначено для использования в коммерческих целях.
- Данное устройство предназначено для использования в бытовых и других похожих условиях, например: в кухнях для персонала в магазинах, офисах и в других рабочих помещениях; в жилых домах на фермах, отелях, мотелях и в других жилых помещениях; в мини-гостиницах (типа «ночлег и завтрак»); в общественном питании.

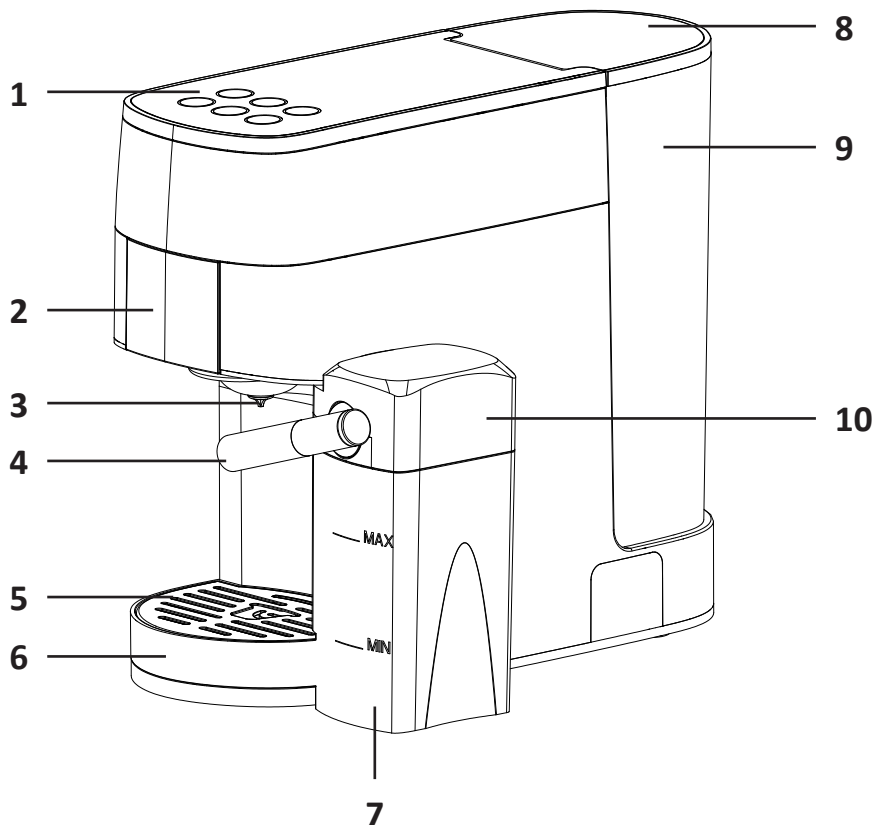
Технические характеристики

- Модель: DCM-319U.
- Торговая марка: DEXP.
- Тип: капсульная кофемашина.
- Параметры питания: 220–240 В ~ 50–60 Гц.
- Мощность: 1450 Вт.
- Объем резервуара для воды: 1,2 л.
- Объем контейнера для молока: 280 мл.
- Помпа: ULKA.
- Давление помпы: 19 бар.
- Количество программ: 6.
- Тип управления: сенсорное.
- Максимальная высота чашки: 10 см.
- Материал корпуса: пластик.
- Автоотключение: есть.
- Класс защиты от поражения эл. током: I.
- Степень защиты от влаги: IPX0.
- Тип крепления шнура питания: Y.
- Область применения: бытовое.

Комплектация

- Кофемашина.
- Контейнер для молока.
- Адаптер для капсул Nespresso Original®.
- Адаптер для капсул Dolce Gusto®.
- Адаптер для молотого кофе.
- Мерная ложка-темпер.
- Щетка для очистки.
- Ершик для очистки.
- Руководство по эксплуатации.

Схема устройства



1. Панель управления.
2. Адаптер для капсул.
3. Узел подачи кофе.
4. Трубка подачи молочной пены.
5. Решетка поддона для капель.
6. Поддон для капель.
7. Контейнер для молока.
8. Крышка резервуара для воды.
9. Резервуар для воды.
10. Крышка контейнера для молока с механизмом вспенивания.

Инструкция по эксплуатации

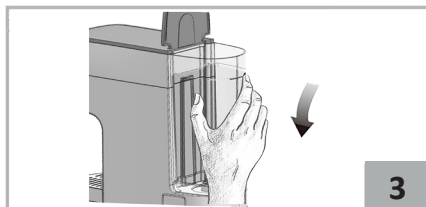
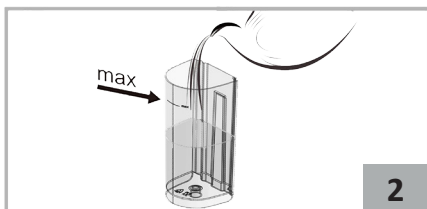
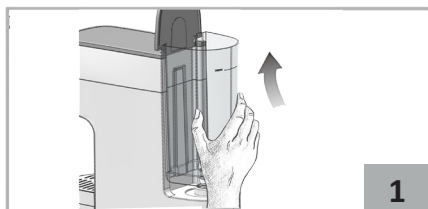
Перед первым использованием

Необходимо промыть устройство после покупки или длительного неиспользования.

1. Промойте резервуар для воды и контейнер для молока в теплой мыльной воде.
Наполните резервуар для воды чистой питьевой водой до отметки «МАХ».
2. Поставьте чашку под узел подачи кофе и нажмите кнопку «Лунго».
3. Повторяйте пролив до тех пор, пока резервуар для воды не опустеет (1–2 раза).

Наполнение резервуара для воды

1. Откройте крышку резервуара для воды и аккуратно извлеките его.
2. Налейте в резервуар питьевую воду до отметки «МАХ».
3. Вставьте резервуар обратно в кофемашину.









Включение и предварительный нагрев

1. Включите устройство в сеть — прозвучит звуковой сигнал, все кнопки загорятся и сразу погаснут.
2. Нажмите любую кнопку, чтобы начать предварительный нагрев кофемашины. Это займет около 45 секунд.
3. Устройство готово к использованию.

Индикация в режиме ожидания

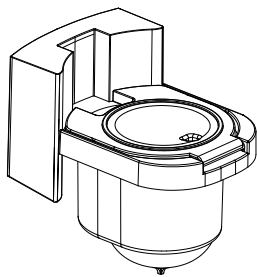
- Кнопки на панели управления мигают по кругу, если не вставлены адаптер для капсул и контейнер для молока.
- Если не вставлен контейнер для молока, но вставлен адаптер для капсул, на панели загорятся кнопки «Эспрессо» и «Лунго».
- Если не вставлен адаптер для капсул, но вставлен контейнер для молока, на панели загорятся кнопки «Молочная пена» и «Очистка».
- Если вставлены и адаптер для капсул, и контейнер для молока, то все кнопки загорятся одновременно.

Управление и программы

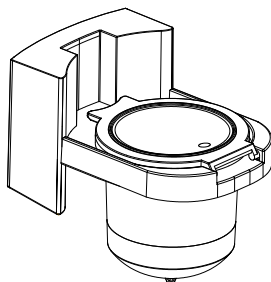
Программа	Продолжительность по умолчанию	Доступный диапазон времени	Объем по умолчанию
 Эспрессо	25 сек.	15–80 сек.	40 ± 10 мл
 Лунго	45 сек.	25–120 сек.	100 ± 10 мл
 Молочная пена	40 сек.	10–100 сек.	200 ± 10 мл
 Капучино	Молоко 25 сек + Эспрессо 25 сек	Молоко 10–100 сек + Эспрессо 15–80 сек	200 ± 50 мл
 Латте	Молоко 30 сек + Эспрессо 25 сек		250 ± 50 мл
 Очистка	50 сек	—	—

Фактический объем и вкус напитка зависит от типа и качества капсул и молотого кофе, состава молока и его температуры.

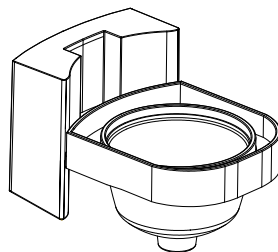
Выбор адаптера для капсул



Адаптер
для Nespresso
Original®



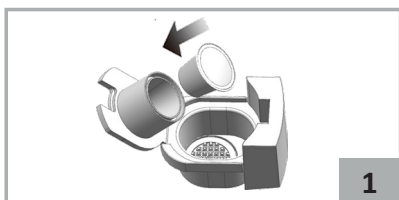
Адаптер
для молотого
кофе



Адаптер
для Dolce Gusto®

Приготовление напитков

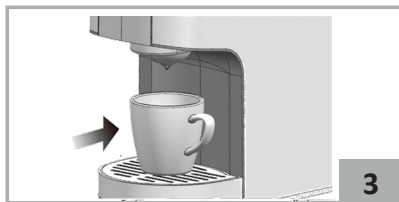
Эспрессо и Лунго



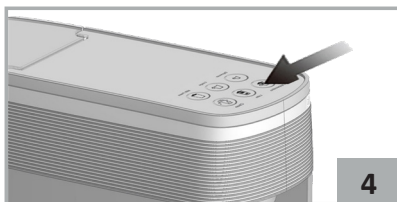
1



2



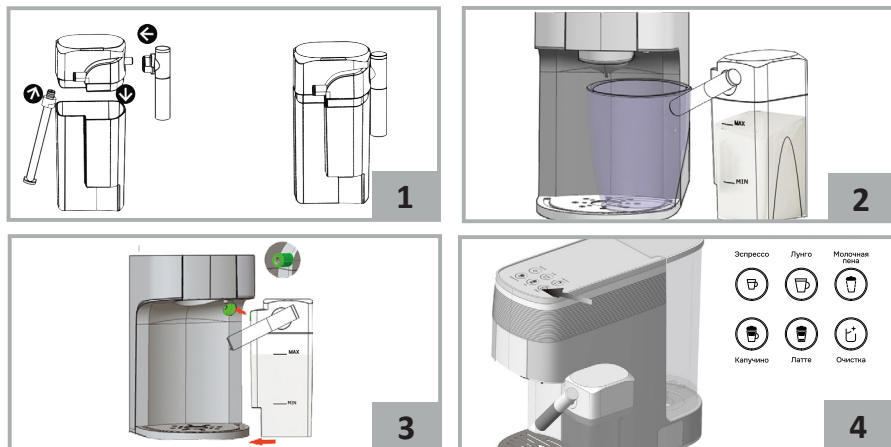
3



4

1. Вставьте капсулу / насыпьте молотый кофе в подходящий адаптер.
2. Вставьте адаптер в кофемашину.
3. Поставьте кружку под узел подачи кофе.
4. Выберите программу «Эспрессо» или «Лунго» в зависимости от желаемого объема напитка.
5. Чтобы остановить приготовление напитка, нажмите кнопку выбранной программы еще раз. Прозвучит звуковой сигнал, кнопка программы мигнет несколько раз, после этого все кнопки загорятся — кофемашина вернулась в режим ожидания.

Молочная пена / Капучино / Латте



1. Соберите контейнер для молока, как показано на рисунке 1.
2. Заполните контейнер для молока свежим охлажденным молоком до отметки «MAX».

Примечание: чтобы аккуратно снять крышку контейнера для молока, необходимо взять ее за боковые части, слегка надавить на них и потянуть вверх.

3. Вставьте контейнер для молока в кофемашину и отрегулируйте положение трубки подачи молочной пены.
4. Нажмите кнопку соответствующего напитка.
5. Чтобы остановить приготовление напитка, нажмите кнопку выбранной программы еще раз. Прозвучит звуковой сигнал, кнопка программы мигнет несколько раз, после этого все кнопки загорятся — кофемашина вернулась в режим ожидания.

Примечание: в адаптере может оставаться вода после приготовления кофе, это нормальное явление для капсульных кофемашин.

Регулировка объема напитка

Если нажать кнопку напитка один раз, то его объем будет соответствовать заводским настройкам. Вы можете регулировать объем напитка, следуя инструкциям ниже.

Примечание: кофемашина имеет компактные размеры, поэтому максимальная высота кружки 9–10 см. Для настройки большего объема напитка рекомендуем использовать более широкие кружки.

Внимание! По окончании приготовления загорятся все кнопки — это означает, что кофемашина запомнила Ваши последние настройки объема выбранного напитка, и в последующие разы она будет наливать его в течение такого же времени.

Эспрессо / Лунго / Молочная пена

1. Когда загорятся все кнопки, нажмите и удерживайте кнопку желаемого напитка, пока не раздастся звуковой сигнал, означающий начало приготовления.
2. Отпустите кнопку. Кофе продолжит наливаться автоматически.
3. Когда нальется желаемое количество напитка, снова нажмите кнопку выбранного ранее напитка, чтобы остановить его подачу.

Примечание: продолжительность приготовления напитков по умолчанию и доступный диапазон времени приготовления находятся в разделе «Управление и программы».



Капучино

Когда загорятся все кнопки, нажмите и удерживайте кнопку «Капучино» в течение 3 секунд. Одновременно загорятся индикаторы «Капучино» и «Эспрессо».

- **Объем молока по умолчанию + регулировка объема кофе:**

1. Нажмите кнопку «Капучино», чтобы налить объем молока по умолчанию.
2. Нажмите и удерживайте кнопку «Эспрессо», пока не раздастся звуковой сигнал, означающий начало приготовления.
3. Отпустите кнопку. Кофе продолжит наливаться автоматически.
4. Когда нальется желаемое количество кофе, снова нажмите кнопку «Эспрессо», чтобы остановить его подачу.



- **Регулировка объема молока + объем кофе по умолчанию:**

1. Нажмите и удерживайте кнопку «Капучино», пока не раздастся звуковой сигнал, означающий начало приготовления.
2. Отпустите кнопку. Молоко продолжит наливаться автоматически.
3. Когда нальется желаемое количество молока, снова нажмите кнопку «Капучино», чтобы остановить его подачу.
4. Нажмите кнопку «Эспрессо», чтобы налить объем кофе по умолчанию.

- **Регулировка объема молока + регулировка объема кофе:**

1. Нажмите и удерживайте кнопку «Капучино», пока не раздастся звуковой сигнал, означающий начало приготовления.
2. Отпустите кнопку. Молоко продолжит наливаться автоматически.
3. Когда нальется желаемое количество молока, снова нажмите кнопку «Капучино», чтобы остановить его подачу.
4. Нажмите и удерживайте кнопку «Эспresso», пока не раздастся звуковой сигнал, означающий начало подачи.
5. Отпустите кнопку. Кофе продолжит наливаться автоматически.
6. Когда нальется желаемое количество кофе, снова нажмите кнопку «Эспresso», чтобы остановить его подачу.

Латте

Когда загорятся все кнопки, нажмите и удерживайте кнопку «Латте» в течение 3 секунд. Одновременно загорятся индикаторы «Латте» и «Эспresso».

- **Объем молока по умолчанию + регулировка объема кофе:**

1. Нажмите кнопку «Латте», чтобы налить объем молока по умолчанию.
2. Нажмите и удерживайте кнопку «Эспresso», пока не раздастся звуковой сигнал, означающий начало приготовления.
3. Отпустите кнопку. Кофе продолжит наливаться автоматически.
4. Когда нальется желаемое количество кофе, снова нажмите кнопку «Эспresso», чтобы остановить его подачу.



- **Регулировка объема молока + объем кофе по умолчанию:**

1. Нажмите и удерживайте кнопку «Латте», пока не раздастся звуковой сигнал, означающий начало подачи.
2. Отпустите кнопку. Молоко продолжит наливаться автоматически.
3. Когда нальется желаемое количество молока, снова нажмите кнопку «Латте», чтобы остановить его подачу.
4. Нажмите кнопку «Эспresso», чтобы налить объем кофе по умолчанию.

- **Регулировка объема молока + регулировка объема кофе:**















1. Нажмите и удерживайте кнопку «Латте», пока не раздастся звуковой сигнал, означающий начало подачи.
2. Отпустите кнопку. Молоко продолжит наливаться автоматически.
3. Когда нальется желаемое количество молока, снова нажмите кнопку «Латте», чтобы остановить его подачу.
4. Нажмите и удерживайте кнопку «Эспresso», пока не раздастся звуковой сигнал, означающий начало подачи.
5. Отпустите кнопку. Кофе продолжит наливаться автоматически.
6. Когда нальется желаемое количество кофе, снова нажмите кнопку «Эспresso», чтобы остановить его подачу.

Настройка температуры напитка

По умолчанию установлен 3-ий уровень температуры.

Чтобы перейти в режим настройки температуры:

- Вставьте адаптер для капсул, включите кофемашину и одновременно нажмите кнопки «Лунго» и «Молочная пена».
- Нажимайте кнопки в соответствии с таблицей ниже.
- Чтобы сохранить настройку, нажмите кнопку «Молочная пена».

Уровень	Темп.	Кнопка	Индикация
1	81 °C	 «Эспрессо»	 Кнопка «Эспрессо» мигает 1 раз
2	83 °C	 «Эспрессо»	 Кнопка «Эспрессо» мигает 2 раза
3	85 °C	Установлен по умолчанию	Горят все кнопки
		 «Эспрессо» + «Лунго» (одновременно)	 Кнопки «Эспрессо» и «Лунго» мигают 3 раза
4	87 °C	 «Лунго»	 Кнопка «Лунго» мигает 1 раз
5	89 °C	 «Лунго»	 Кнопка «Лунго» мигает 2 раза
6	91 °C	 «Лунго»	 Кнопка «Лунго» мигает 3 раза
7	93 °C	 «Лунго»	 Кнопка «Лунго» мигает 4 раза

Режим энергосбережения

Через некоторое время бездействия кофемашина автоматически перейдет в режим энергосбережения. Доступно 3 интервала времени, через которое устройство будет переходить в режим энергосбережения. Интервал 1 установлен по умолчанию.

Чтобы установить другой интервал времени:

- Вставьте адаптер для капсул, включите кофемашину и одновременно нажмите кнопки «Эспрессо» и «Молочная пена».
- Нажимайте кнопки в соответствии с таблицей ниже.
- Чтобы сохранить настройку, нажмите кнопку «Молочная пена».

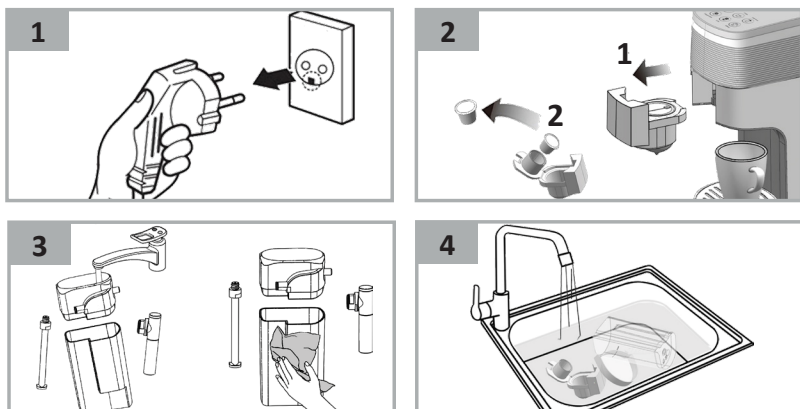
Интервал	Время	Кнопка	Индикация
1	10 мин	 «Эспрессо»	Кнопка «Эспрессо» мигает 1 раз
2	30 мин		Кнопка «Эспрессо» мигает 2 раза
3	4 ч		Кнопка «Эспрессо» мигает 3 раза

Сброс к заводским настройкам

Чтобы выполнить сброс к заводским настройкам, одновременно нажмите и удерживайте кнопки «Эспрессо» и «Лунго», пока не прозвучит звуковой сигнал, обе кнопки мигнут 3 раза, после этого загорятся все кнопки. Сброс к заводским настройкам выполнен.

Очистка и уход

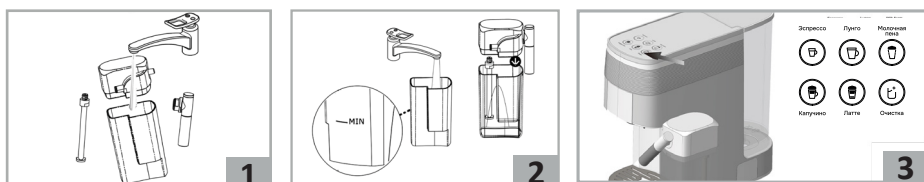
- Перед очисткой отключите кофемашину от электросети.
- Убедитесь, что устройство полностью остыло.
- Для очистки корпуса используйте мягкую ткань и неабразивное чистящее средство. Насухо протрите корпус. Следите за тем, чтобы кнопки и вилка устройства всегда были в чистоте.
- Вытащите адаптер и поддон для капель и вылейте из них остатки воды и кофе. Для очистки используйте теплую воду, средство для мытья посуды и мягкую ткань.
- Разберите контейнер для молока, как показано на рисунке 3, и вымойте с помощью мягкого моющего средства, после чего ополосните теплой водой. Тщательно промойте внутреннюю трубку и трубку для подачи молочной пены. Вытрите насухо детали бумажными полотенцами или мягкой тканью.
- Извлеките резервуар для воды и помойте его вручную с мягким моющим средством.



Очистка автоматического капучинатора

Рекомендуется проводить очистку контейнера для молока после каждого использования с программами «Молочная пена» / «Капучино» / «Латте».

1. Когда индикатор «Очистка» будет медленно мигать, извлеките контейнер для молока и наполните его водой до отметки «MIN».
2. Вставьте контейнер в кофемашину.
3. Нажмите кнопку «Очистка». Начнется автоматическая очистка. Она занимает 50 секунд.



Внимание! В начале программы через трубку подачи молочной пены будет подаваться горячая вода. Когда вода в контейнере закончится, начнется подача сильного пара. Будьте осторожны, чтобы не обжечься. Программа очистки закончится автоматически.

Примечания

- Если индикатор «Очистка» медленно мигает, но Вы не планируете в данный момент проводить очистку и хотите приготовить напиток, то просто игнорируйте данный индикатор.
- Индикатор «Очистка» перестает мигать через 3 минуты или после извлечения контейнера для молока.
- Нажмите кнопку «Очистка», чтобы отключить напоминание об очистке.

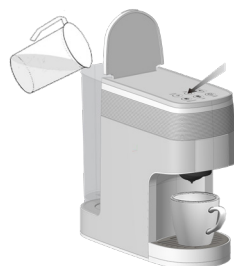
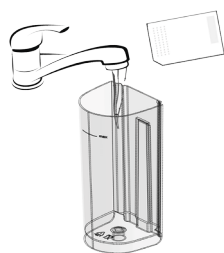
Очистка от накипи

Жесткость воды зависит от региона. Жесткая вода вызывает образование накипи, что может блокировать трубки и привести к повреждению кофемашины. Очищайте устройство от накипи каждые 300–400 чашек кофе или если затруднена подача напитка. Следуйте инструкциям ниже:

1. Приобретите жидкость или порошок для удаления накипи. Разведите средство в соответствии с инструкцией производителя.
2. Налейте получившийся раствор в резервуар для воды.

Внимание! Никогда не очищайте кофемашину с помощью уксуса. Это может повредить устройство и испортить вкус кофе.

3. Убедитесь, что в адаптере нет капсулы или молотого кофе.
4. Поставьте большую емкость на поддон кофемашины под узел подачи кофе.
5. Нажмите кнопку «Лунго», чтобы провести очистку от накипи. Повторите это действие несколько раз, пока резервуар не опустеет.
6. Повторите пункты 1–5, чтобы прогнать еще 1–2 резервуара с раствором для удаления накипи.
7. Затем повторите те же действия 2–3 раза, заменив раствор для удаления накипи на чистую воду, чтобы очистить внутренние части устройства.



Возможные проблемы и их решение

Проблема	Решение
Все кнопки или некоторые кнопки не загораются	Проверьте исправность шнура питания, подключено ли устройство к сети
	Убедитесь, что адаптер для капсул вставлен правильно
	Убедитесь, что контейнер для молока вставлен правильно
Кофе не подается	Убедитесь, что в резервуаре достаточно воды
	Убедитесь, что выбран верный адаптер для соответствующей капсулы
Не получается извлечь адаптер для капсул	Отключите кофемашину и дайте ей постоять 3–4 часа, чтобы понизить внутреннее давление, после чего снова попробуйте извлечь адаптер
Постоянно мигает кнопка «Очистка»	Через 10 секунд после приготовления молочной пены будет мигать кнопка «Очистка», напоминая Вам о необходимости провести очистку контейнера для молока. Чтобы кнопка перестала мигать: <ul style="list-style-type: none"> • Вытащите контейнер для молока. • Подождите 3 минуты, чтобы кнопка перестала мигать сама. • Нажмите кнопку «Очистка».
Программы «Капучино» и «Латте» не запускаются	Убедитесь, что адаптер для капсул вставлен правильно
	Убедитесь, что контейнер для молока вставлен правильно
Неудовлетворительный результат приготовления молочной пены	Чтобы получить хорошую молочную пену: <ul style="list-style-type: none"> • Используйте холодное молоко нормальной жирности. • Очищайте контейнер для молока после каждого использования. • Убедитесь, что воздухозаборник не загрязнен. Обратитесь к разделу «Очистка и уход». При необходимости замочите детали на 2 часа и промойте под водой.
Кофемашина выключается сама	С целью энергосбережения кофемашина выключается автоматически через 10 минут бездействия
Мигают кнопки «Эспрессо», «Лунго», «Молочная пена»	Это сигнал о перегреве, который мог возникнуть вследствие приготовления нескольких напитков подряд. Отключите устройство от сети и дайте ему остыть в течение 10 минут, после чего включите его снова

Правила и условия монтажа, хранения, перевозки (транспортировки), реализации и утилизации

- Устройство не требует какого-либо монтажа или постоянной фиксации.
- Хранение устройства должно производиться в упаковке в отапливаемых помещениях у изготовителя и потребителя при температуре воздуха от 5 °С до 40 °С и относительной влажности воздуха не более 80%. В помещениях не должно быть агрессивных примесей (паров кислот, щелочей), вызывающих коррозию.
- Перевозка устройства должна осуществляться в сухой среде.
- Устройство требует бережного обращения, оберегайте его от воздействия пыли, грязи, ударов, влаги, огня и т.д.
- Реализация устройства должна производиться в соответствии с местным законодательством.
- После окончания срока службы изделия его нельзя выбрасывать вместе с обычным бытовым мусором. Вместо этого оно подлежит сдаче на утилизацию в соответствующий пункт приема электрического и электронного оборудования для последующей переработки и утилизации в соответствии с федеральным или местным законодательством. Обеспечивая правильную утилизацию данного продукта, Вы помогаете сберечь природные ресурсы и предотвращаете ущерб для окружающей среды и здоровья людей, который возможен в случае ненадлежащего обращения. Более подробную информацию о пунктах приема и утилизации данного продукта можно получить в местных муниципальных органах или на предприятии по вывозу бытового мусора.
- При обнаружении неисправности устройства следует немедленно обратиться в авторизованный сервисный центр или утилизировать устройство.

Дополнительная информация

Изготовитель: Чжэцзян Сивэр Интеллидженд Тэкнолоджи Ко., Лтд.
Цех №11, №68, вост. шоссе Юйхай, новая зона Ханчжоу Бэй, г. Нинбо, пров. Чжэцзян, Китай.

Сделано в Китае.

Manufacturer: Zhejiang Seaver Intelligent Technology Co., Ltd.
Workshop #11, No. 68, Yuhai East Road, Hangzhou Bay New Area, Ningbo City, Zhejiang Province, P.R. China.

Импортер в России / уполномоченное изготовителем лицо: ООО «ДНС Ритейл».
690068, Россия, Приморский край, г. Владивосток, проспект 100-летия Владивостока, дом 155, корпус 3, офис 5.

Адрес электронной почты: dnsretail@mail.dlogistix.com

Товар соответствует требованиям ТР ТС (ЕАЭС).

Спецификации, информация о продукте и его внешний вид могут быть изменены без предварительного уведомления пользователя в целях улучшения качества нашей продукции.



Товар изготовлен (мм.гггг): _____ V.1

Гарантийный талон

SN/IMEI: _____

Дата постановки на гарантию: _____

Производитель гарантирует бесперебойную работу устройства в течение всего гарантийного срока, а также отсутствие дефектов в материалах и сборке. Гарантийный период исчисляется с момента приобретения изделия и распространяется только на новые продукты.

В гарантийное обслуживание входит бесплатный ремонт или замена элементов, вышедших из строя не по вине потребителя в течение гарантийного срока при условии эксплуатации изделия согласно руководству пользователя. Ремонт или замена элементов производится на территории уполномоченных сервисных центров.

Срок гарантии: 24 мес.

Срок эксплуатации: 36 мес.

Актуальный список сервисных центров по адресу:

<https://www.dns-shop.ru/service-center/>

Гарантийные обязательства и бесплатное сервисное обслуживание не распространяются на перечисленные ниже принадлежности, входящие в комплектность товара, если их замена не связана с разборкой изделия:

- Элементы питания (батарейки) для ПДУ (Пульт дистанционного управления).
- Соединительные кабели, антенны и переходники для них, наушники, микрофоны, устройства «HANDS-FREE»; носители информации различных типов, программное обеспечение (ПО) и драйверы, поставляемые в комплекте (включая, но не ограничиваясь ПО, предустановленным на накопитель на жестких магнитных дисках изделия), внешние устройства ввода-вывода и манипуляторы.
- Чехлы, сумки, ремни, шнуры для переноски, монтажные приспособления, инструменты, документацию, прилагаемую к изделию.
- Расходные материалы и детали, подвергающиеся естественному износу.



Производитель не несет гарантийных обязательств в следующих случаях:

- Истек Гарантийный срок.
- Если изделие, предназначенное для личных (бытовых, семейных) нужд, использовалось для осуществления предпринимательской деятельности, а также в иных целях, не соответствующих его прямому назначению.
- Производитель не несет ответственности за возможный материальный, моральный и иной вред, понесенный владельцем изделия и/или третьими лицами, вследствие нарушения требований руководства пользователя при использовании, несоблюдения рекомендаций по установке и обслуживанию изделия, правил подключения (короткие замыкания, возникшие также в результате воздействия несоответствующего сетевого напряжения, как на само изделие, так и на изделия, сопряженные с ним), хранении и транспортировки изделия.
- Все случаи механического повреждения: сколы, трещины, деформации, следы ударов, вмятины, замятия и др., полученные в процессе эксплуатации изделия.
- Имеются следы сторонней модификации, несанкционированного ремонта лицами, не уполномоченными для проведения таких работ. Если дефект вызван изменением конструкции или схемы изделия, подключением внешних устройств, не предусмотренных Производителем, использованием устройства, не имеющего сертификата соответствия согласно местному законодательству.
- Если дефект изделия вызван действием непреодолимой силы (природных стихий, пожаров, наводнений, землетрясений, бытовых факторов и прочих ситуаций, не зависящих от Производителя), либо действиями третьих лиц, которые Производитель не мог предвидеть.
- Дефект вызван попаданием внутрь изделия посторонних предметов, инородных тел, веществ, жидкостей, насекомых или животных, воздействием агрессивных сред, высокой влажности, высоких температур, которые привели к полному или частичному выходу из строя изделия.
- Отсутствует или не соответствует идентификация изделия (серийный номер). Если повреждения (недостатки) вызваны воздействием вредоносного программного обеспечения; установкой, сменой или удалением паролей (кодов), приведшим к отсутствию доступа к программным ресурсам изделия, без возможности их сброса/восстановления, ввиду отсутствия предоставления данной услуги поставщиком ПО.
- Если дефекты работы вызваны несоответствием стандартам или техническим регламентам питающих, кабельных, телекоммуникационных сетей, мощности радиосигнала, в том числе из-за особенностей рельефа и других подобных внешних факторов, использования изделия на границе или вне зоны действия сети.
- Если повреждения вызваны использованием нестандартных (неоригинальных) и/или некачественных (поврежденных) расходных материалов, принадлежностей, запасных частей, элементов питания, носителей информации различных типов (включая CD, DVD диски, карты памяти, SIM-карты, картриджи).
- Если недостатки вызваны получением, установкой и использованием несовместимого контента (мелодии, графика, видео и другие файлы, приложения Java и подобные им программы).
- На ущерб, причиненный другому оборудованию, работающему в сопряжении с данным изделием.



