

# Руководство по эксплуатации

---

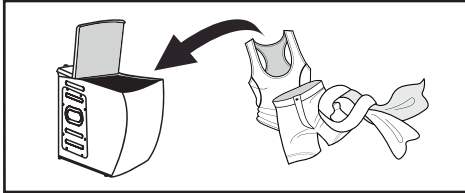
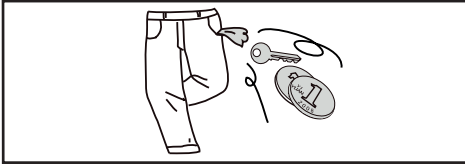
Стиральная машина  
WT-6A1M

**DEXP**

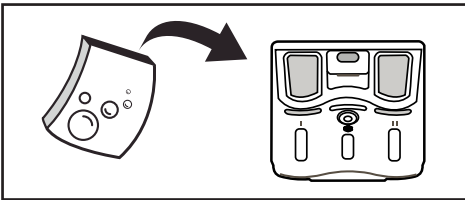




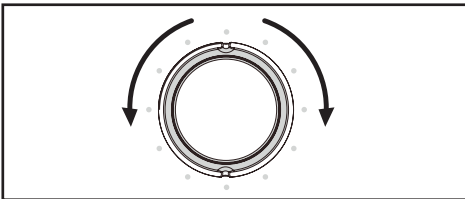
Рассортируйте белье по материалу изготовления, цвету и т.д. Тщательно проверяйте карманы одежды перед стиркой, так как твердые предметы, например, украшения или монеты, могут повредить устройство (для более подробной информации обратитесь к разделу «Первичная подготовка одежды к стирке»).



Откройте крышку стиральной машины и загрузите белье.



Добавьте средства для стирки (для более подробной информации обратитесь к разделу «Загрузка моющих средств») и закройте крышку машины.



Выберите программу стирки (для более подробной информации обратитесь к разделу «Эксплуатация»).



Нажмите кнопку «Старт/Пауза» для запуска цикла стирки.

## СОДЕРЖАНИЕ

<b>НАЗНАЧЕНИЕ УСТРОЙСТВА .....</b>	<b>6</b>
<b>МЕРЫ ПРЕДОСТОРОЖНОСТИ.....</b>	<b>6</b>
При работе с электричеством .....	6
При работе с водой.....	7
Общие положения .....	7
<b>СХЕМА УСТРОЙСТВА .....</b>	<b>9</b>
<b>УСТАНОВКА .....</b>	<b>10</b>
Распаковка устройства .....	10
Расположение .....	10
Выравнивание стиральной машины .....	12
<b>ПОДСОЕДИНЕНИЕ СЛИВНОГО ШЛАНГА.....</b>	<b>12</b>
Крепление шланга при наличии кронштейна .....	13
<b>ПОДСОЕДИНЕНИЕ НАЛИВНОГО ШЛАНГА .....</b>	<b>14</b>
Подключение к крану.....	14
Подключение к крану с резьбовым соединением .....	14
Подключение к обычному крану.....	15
<b>ПЕРВИЧНАЯ ПОДГОТОВКА ОДЕЖДЫ К СТИРКЕ .....</b>	<b>16</b>
Вещи, которые легко могут свалиться.....	18
Стирка детских вещей .....	18
Одежда, не предназначенная для машинной стирки .....	18
Загрузка моющих средств .....	19
<b>ЭКСПЛУАТАЦИЯ .....</b>	<b>19</b>
Панель управления.....	19
Инструкция по эксплуатации .....	20
Описание программ .....	21
Описание дисплея и кнопок .....	21
Описание функций .....	23
<b>УХОД И ОБСЛУЖИВАНИЕ .....</b>	<b>24</b>
Чистка внешнего корпуса.....	24
Очистка фильтров .....	24
Чистка лотка для моющих средств .....	26
<b>ВОЗМОЖНЫЕ ПРОБЛЕМЫ И ИХ РЕШЕНИЕ.....</b>	<b>26</b>
Коды ошибок.....	27

<b>ТЕХНИЧЕСКИЕ ХАРАКТЕРИСТИКИ .....</b>	<b>28</b>
<b>КОМПЛЕКТАЦИЯ .....</b>	<b>28</b>
<b>ИНФОРМАЦИЯ ОБ ЭНЕРГОЭФФЕКТИВНОСТИ .....</b>	<b>29</b>
<b>ПРАВИЛА И УСЛОВИЯ МОНТАЖА, ХРАНЕНИЯ, ПЕРЕВОЗКИ (ТРАНСПОРТИРОВКИ), РЕАЛИЗАЦИИ И УТИЛИЗАЦИИ.....</b>	<b>30</b>
<b>ДОПОЛНИТЕЛЬНАЯ ИНФОРМАЦИЯ.....</b>	<b>31</b>
<b>ПРИМЕЧАНИЯ .....</b>	<b>32</b>
Примерный вес сухого белья.....	32
Значение пиктограмм, указанных на одежде .....	33
Значение прочих пиктограмм, указанных на одежде .....	34
Рекомендации по выведению пятен .....	35

# Уважаемый покупатель!

Благодарим Вас за выбор нашей продукции.

Мы рады предложить Вам изделия и устройства, разработанные и изготовленные в соответствии с высокими требованиями к качеству, функциональности и дизайну. Перед началом эксплуатации внимательно прочитайте данное руководство, в котором содержится важная информация, касающаяся Вашей безопасности, а также рекомендации по правильному использованию продукта и уходу за ним. Позаботьтесь о сохранности настоящего руководства и используйте его в качестве справочного материала при дальнейшей эксплуатации изделия.

## НАЗНАЧЕНИЕ УСТРОЙСТВА

Стиральная машина предназначена для стирки текстильных изделий и верхней одежды, пригодной для машинной стирки, в растворе мощного средства.

## МЕРЫ ПРЕДОСТОРОЖНОСТИ

### ПРИ РАБОТЕ С ЭЛЕКТРИЧЕСТВОМ

- Подключение устройства к электросети должно осуществляться только квалифицированным специалистом.
- Во избежание опасных ситуаций поврежденный шнур питания подлежит замене производителем, его представителем по сервисному техническому обслуживанию или иным специалистом соответствующей квалификации.
- Перед чисткой или техническим обслуживанием необходимо отключать стиральную машину от сети питания.
- Не прикасайтесь к вилке шнура питания мокрыми руками.
- В целях Вашей безопасности, разъем шнура питания должен подключаться к двухполюсной розетке с заземляющим контактом. Внимательно проверьте и убедитесь в наличии правильного и надежного заземления Вашей розетки сети питания.
- Стиральная машина может подключаться только к сети с напряжением, указанным в технических характеристиках устройства. Не подключайте устройство к сети с меньшей номинальной силой тока. Если Вы не знаете параметров Вашей домашней сети, обратитесь в обслуживающую организацию.
- Обеспечьте защиту шнура питания. Шнур питания должен быть хорошо зафиксирован и расположен так, чтобы не задевать другие предметы, а также чтобы об него нельзя было споткнуться или случайно его повредить.
- Электрическая вилка должна легко вставляться в розетку. Особое внимание должно уделяться месту расположения розетки и удобству доступа к ней.
- Не допускайте перегрузки розетки и не удлинняйте шнур. Удлинение шнура может вызвать пожар или удар электрическим током. Не беритесь за шнур питания мокрыми руками.
- После транспортировки подождите как минимум 2 часа, пока устройство нагреется до комнатной температуры, прежде чем подключать его к электросети.

## ПРИ РАБОТЕ С ВОДОЙ

- Подключение устройства к водоснабжению и водоотведению должно осуществляться только квалифицированным специалистом.
- Следует использовать новые шланги, входящие в комплект поставки; старые шланги не подлежат повторному использованию.
- Остерегайтесь ожогов при сливе горячей воды из стиральной машины.
- Стиральная машина с одним впускным патрубком должна быть подключена к трубопроводу холодной воды. Стиральная машина с двумя впускными патрубками может быть подключена к трубопроводам как горячей, так и холодной воды.

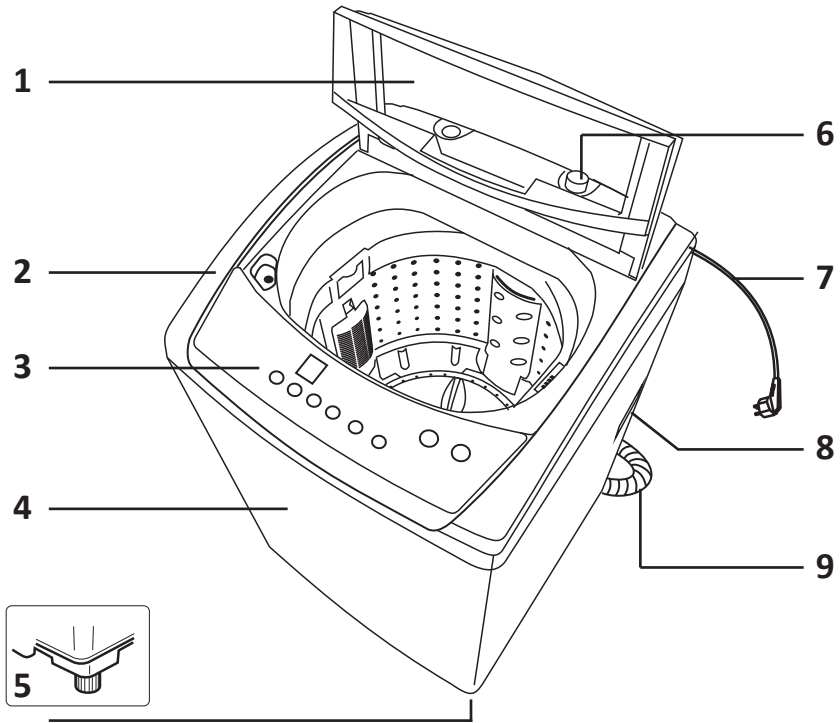
## ОБЩИЕ ПОЛОЖЕНИЯ

- Устройство предназначено для использования только внутри помещения.
- Вентиляционные отверстия в корпусе не должны перекрываться ковровыми и иными покрытиями.
- Устройство не предназначено для использования детьми и лицами с ограниченными физическими, сенсорными или умственными способностями, кроме случаев, когда над ними осуществляется контроль другими лицами, ответственными за их безопасность. Не позволяйте детям играть с устройством.
- Перед стиркой убедитесь, что все карманы одежды пустые. Острые и твердые предметы, такие как монеты, украшения, гвозди, болты, камешки и т.п., могут привести к серьезным повреждениям стиральной машины.
- Если устройство долго не используется, отключите его от сети электропитания и выключите подачу воды.
- Перед использованием стиральной машины проверьте, не забрались ли внутрь дети и домашние животные.
- Не допускайте непосредственного контакта детей и домашних животных с устройством во время работы.
- Не устанавливайте стиральную машину в ванной комнате или местах с повышенной влажностью, а также помещениях с присутствием взрывоопасных или разъедающих газообразных веществ.
- Удалите все компоненты упаковки и транспортировочные болты до начала использования устройства. В противном случае, стиральная машина может быть сильно повреждена при стирке.
- Храните все упаковочные материалы (пластиковые пакеты, прокладки из пеноматериалов и т.п.) вне доступа детей. Упаковочные материалы могут представлять опасность для детей.
- Перед первой стиркой одежды проверьте машину, запустив по одному циклу в каждом рабочем режиме без загрузки одежды.
- Данная стиральная машина предназначена только для бытового использования и только для стирки текстильных изделий, предназначенных для машинной стирки.
- Запрещается использование легковоспламеняющихся, взрывоопасных и токсичных моющих средств.
- Запрещается использование бензина, спирта и т.п. в качестве моющих средств.

- Разрешается использовать только моющие средства, специально предназначенные для машинной стирки.
- Не стирайте ковры в стиральной машине.
- После завершения программы стирки подождите две минуты перед открытием крышки.
- Отключайте воду и питание после завершения стирки.
- Запрещается становиться ногами на верхнюю часть устройства или сидеть на нем.
- Не закрывайте крышку с приложением силы. Если крышка закрывается с трудом, проверьте, не находится ли внутри стиральной машины слишком много одежды и распределена ли она равномерно внутри барабана.
- Данная стиральная машина не предназначена для работы в качестве встроеного оборудования.
- Не включайте устройство при возникновении неисправности или наличии на нем видимых повреждений. С целью ремонта обратитесь в авторизованный сервисный центр.
- Устройство не предназначено для использования в коммерческих целях.

**ВНИМАНИЕ!**

- Перед перемещением стиральной машины слейте воду, скапливающуюся в процессе работы в шлангах и фильтрах.
- Перемещайте стиральную машину аккуратно. Крышка стиральной машины при транспортировке или перемещениях должна быть закрыта.



- |                        |                       |
|------------------------|-----------------------|
| 1. Крышка.             | 6. Впускной патрубок. |
| 2. Рама.               | 7. Шнур питания.      |
| 3. Панель управления.  | 8. Ручка.             |
| 4. Корпус.             | 9. Сливной шланг.     |
| 5. Регулируемые ножки. |                       |



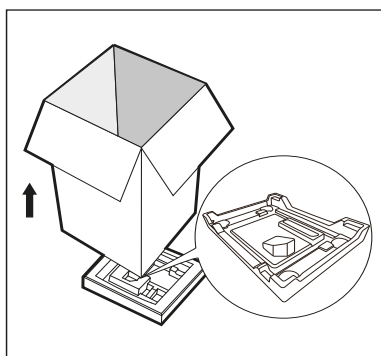
## ВНИМАНИЕ!

Все изображения и схемы даны в ознакомительных целях и могут отличаться от реального устройства.

### РАСПАКОВКА УСТРОЙСТВА

При распаковке стиральной машины убедитесь в отсутствии повреждений, которые могли возникнуть в процессе транспортировки. Также убедитесь в наличии всех аксессуаров, идущих в комплекте. При обнаружении любых повреждений или в отсутствии каких-либо комплектующих незамедлительно обратитесь к продавцу.

1. Снимите картонную коробку и пенопластовую упаковку.
2. Поднимите стиральную машину и снимите упаковку с основания.
3. Снимите фиксирующую ленту, соединяющую шнур питания и сливной шланг.
4. Снимите впускной шланг с барабана.



#### ВНИМАНИЕ!

Упаковочные материалы могут представлять опасность. Во избежание угрозы удушья храните элементы упаковки, а также детали устройства вне досягаемости детей.

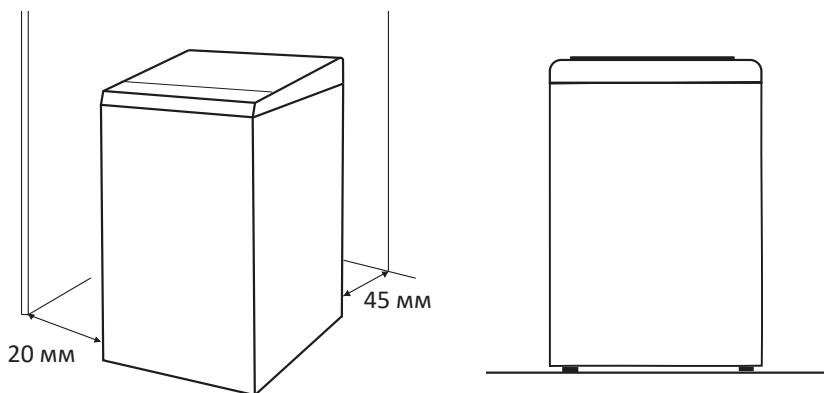
### РАСПОЛОЖЕНИЕ

Для установки стиральной машины нужно выбрать место, соответствующее следующим условиям:

- твердая, устойчивая, сухая и ровная поверхность;
- отсутствие прямых солнечных лучей;
- достаточная вентиляция;
- температура в помещении выше 5 °С;
- стиральная машина должна устанавливаться вдали от источников тепла, например, угольного или газового отопительного оборудования. Если невозможно избежать установки стиральной машины рядом с источником тепла, проложите между ними изолирующую перегородку (сторона с алюминиевой фольгой должна быть обращена к источнику тепла).

## ВНИМАНИЕ!

- Убедитесь, что стиральная машина не стоит на шнуре питания.
- Необходимо обеспечить свободное пространство по бокам (не менее 20 мм) и с задней стороны устройства (не менее 45 мм).
- Устройство не предназначено для эксплуатации на плавучих средствах (корабли, яхты и т.д.) и в передвижных объектах (передвижные дома, самолеты и т.д.).
- Допустимый наклон пола — 1°.



## Электрическая розетка

Розетка должна находиться не далее 1 м от боковой стенки устройства. Не включайте в одну розетку несколько электроприборов сразу.

## Свободное пространство

- Не храните хозяйственные принадлежности на устройстве. Это может повредить покрытие крышки и панель управления.
- Не устанавливайте устройство на пол с ковровым покрытием.
- Место установки должно быть чистым, сухим и ровным. Запрещается компенсировать неровности пола подкладыванием под устройство подставок из дерева, картона и аналогичных материалов.

## Установка на деревянные полы

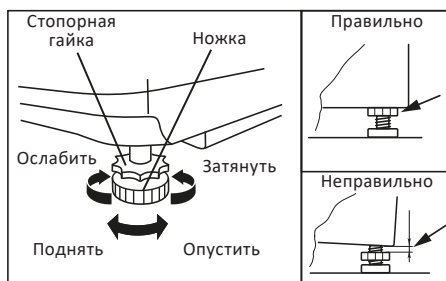
- Деревянные полы особенно подвержены вибрации. Во избежание излишней вибрации рекомендуется подложить под каждую ножку специальные антивибрационные подставки толщиной не менее 15 мм. Прикрепите их шурупами как минимум к двум половицам.
- По возможности выберите такой угол комнаты, где пол наиболее надежен.

## ВЫРАВНИВАНИЕ СТИРАЛЬНОЙ МАШИНЫ

### ВНИМАНИЕ!

Стопорные гайки всех четырех ножек должны быть плотно прикручены к корпусу устройства.

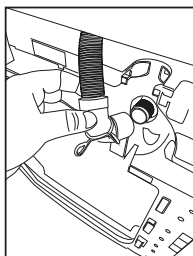
1. Убедитесь, что ножки плотно прикручены к корпусу стиральной машины. Если нет, поверните их в исходное положение и затяните гайки.
2. С помощью уровня проверьте, что устройство выровнено.
3. Ослабьте стопорную гайку, после чего поворачивайте ножку до полного контакта с полом.
4. Отрегулируйте все четыре ножки и зафиксируйте стопорные гайки гаечным ключом. По очереди нажмите на каждый угол стиральной машины, чтобы убедиться, что она стоит в устойчивом положении.



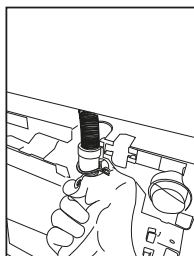
## ПОДСОЕДИНЕНИЕ СЛИВНОГО ШЛАНГА

### ВНИМАНИЕ!

- Подключение устройства к водоотведению должно осуществляться только квалифицированным специалистом.
- Не перегибайте, не сжимайте и не модифицируйте сливной шланг.
- Расположите шланг правильно, так как его повреждение может привести к утечке воды.

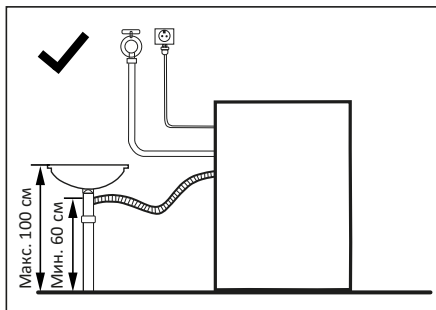
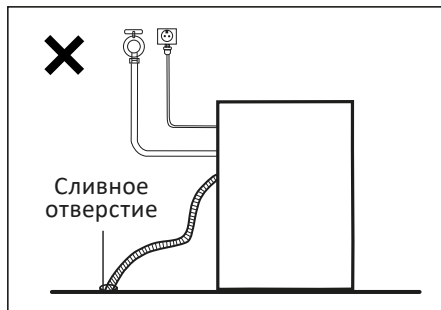


Подсоедините шланг к выпускному патрубку



Зафиксируйте с помощью хомута

- Для слива воды непосредственно в канализацию сливной шланг устройства устанавливается выше колена стока (сифона) в канализационную трубу с внутренним диаметром не менее 40 мм во избежание обратного засасывания сточной воды в устройство. Сливной шланг может подключаться непосредственно к сифону с патрубком.
- Сливной шланг следует располагать на высоте 600–1000 мм от уровня пола, и его конец не должен быть погружен в воду.
- Если длина сливного шланга больше необходимой, не заталкивайте лишнюю часть шланга в устройство. Это может привести к повышенному уровню шума или повреждению устройства.



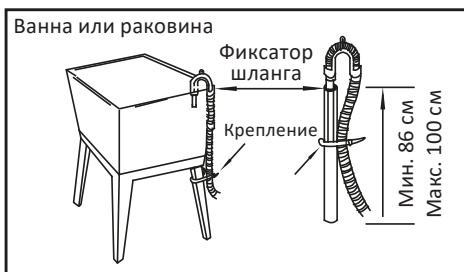
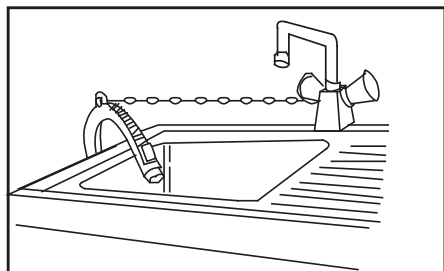
### ВНИМАНИЕ!

Все изображения и схемы даны в ознакомительных целях и могут отличаться от реального устройства.

## КРЕПЛЕНИЕ ШЛАНГА ПРИ НАЛИЧИИ КРОНШТЕЙНА

При наличии кронштейна для сливного шланга подключите его, как показано на схемах ниже.

- Закрепите сливной шланг при помощи цепи.
- Надежное крепление шланга поможет избежать протечек.
- Не следует крепить сливной шланг выше 100 см и ниже 86 см от пола.



## ПОДСОЕДИНЕНИЕ НАЛИВНОГО ШЛАНГА

### ВНИМАНИЕ!

- Используйте новые шланги, входящие в комплект поставки; старые шланги не подлежат повторному использованию. Перед подключением убедитесь, что шланг не поврежден.
- Убедитесь, что давление воды в водопроводной сети находится в пределах 0,03–0,8 МПа. Если давление выше указанного значения, то следует установить редуктор давления воды.
- Перед подключением машины к новым трубам (или в случае, если подача воды была перекрыта в течение нескольких часов) слейте воду, чтобы избавиться от накопившихся в трубах загрязнений.

## ПОДКЛЮЧЕНИЕ К КРАНУ

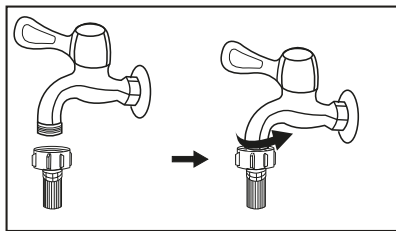
На задней стороне стиральной машины находится два впускных патрубка: синий (для холодной воды) и красный (для горячей воды). Необходимо подключить два наливных шланга и подвести их к отдельным кранам.

1. Подсоедините шланг к водопроводному крану (см. способы ниже) и затяните соединение. Перед этим дайте воде из крана свободно стечь, пока она не станет прозрачной.
2. Другой конец наливного шланга подсоедините к впускному патрубку на задней панели машины и затяните вручную (без инструментов).
3. Проверьте герметичность соединений, полностью открыв кран подачи воды и убедившись в отсутствии протечек.
4. Убедитесь, что шланг не перекручен и не передавлен.

### ВНИМАНИЕ!

- Не перегибайте, не сжимайте и не модифицируйте наливной шланг.
- Не удлиняйте шланг. Если источник воды находится далеко от стиральной машины, купите более длинный шланг.

## ПОДКЛЮЧЕНИЕ К КРАНУ С РЕЗЬБОВЫМ СОЕДИНЕНИЕМ



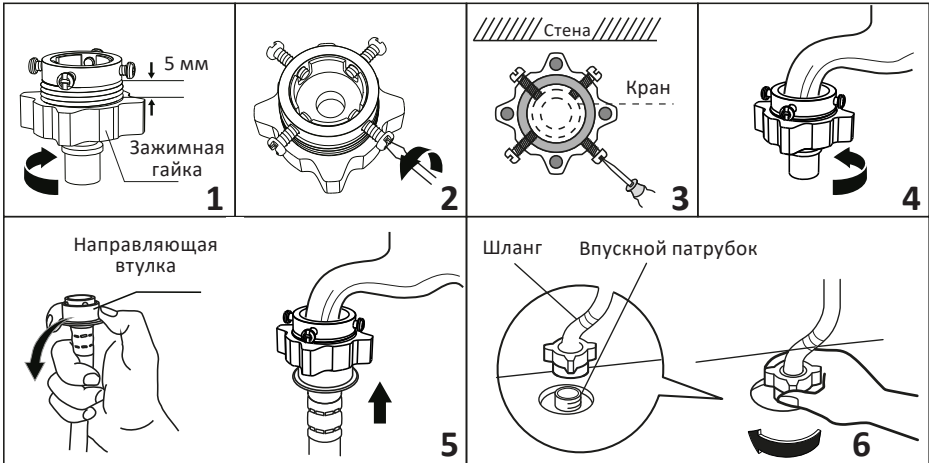
Кран с резьбой



Специальный кран для стиральной машины

## ПОДКЛЮЧЕНИЕ К ОБЫЧНОМУ КРАНУ

1. Ослабьте зажимную гайку на переходнике, оставив около 5 мм резьбы.
2. Ослабьте болты с четырех сторон.
3. Установите переходник на кран и затяните болты.
4. Затяните зажимную гайку.
5. Нажмите на направляющую втулку и вставьте шланг в соединительное основание.
6. Подсоедините другой конец сливного шланга к впускному патрубку на стиральной машине. Убедитесь в плотности подключения.



Обычно для подключения стиральной машины подходит соединение со стандартным водопроводным краном общего назначения. Если Ваш кран имеет параметры, отличные от стандартных, то необходимо произвести замену или крана, или наливного шланга.

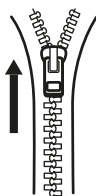
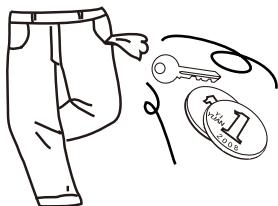
### ПРИМЕЧАНИЕ

Если поступающая вода имеет большое количество примесей (песок, глина, ржавчина и так далее), рекомендуется использование специальных фильтров для очистки воды. Использование сильно загрязненной воды приводит к более быстрому износу внутренних компонентов устройства, а также влияет на качество стирки. Для выбора подходящего фильтра обратитесь в специализированные магазины.

## ПЕРВИЧНАЯ ПОДГОТОВКА ОДЕЖДЫ К СТИРКЕ

### ВНИМАНИЕ!

- Мелкие, непрочно закрепленные и острые предметы могут привести к порче и повреждению одежды и машины, поэтому тщательно проверяйте и опустошайте карманы одежды перед стиркой.
- Некоторые элементы одежды могут повредить стиральную машину. Застежки типа «молния» должны быть плотно застегнуты, пуговицы или крючки должны быть застегнуты наизнанку. Свободные повязки или ленты должны быть связаны вместе.

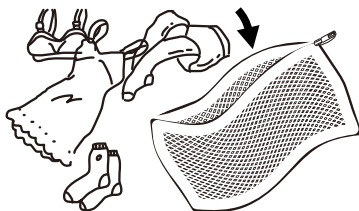


- Перед стиркой удаляйте с одежды пыль, грязь и шерсть домашних животных.
- Сортируйте вещи по материалу изготовления (хлопок, шелк, шерсть, синтетика и т.д.).
- Разделяйте белые и цветные вещи, особенно насыщенной расцветки. Все новые цветные вещи необходимо стирать отдельно.



- При стирке одежды в первый раз убедитесь, что она не подвержена обесцвечиванию. Для того чтобы проверить, обесцвечивается ли одежда, Вы можете использовать белое полотенце, смоченное жидким моющим средством.
- Перед стиркой одежды обратите внимание на классификацию изделий в соответствии со следующими характеристиками, которые указываются производителем одежды на соответствующих ярлыках.
- Убедитесь в соответствии массы загруженной одежды характеристикам машины, не перегружайте машину, так как это может негативно повлиять на эффективность стирки.
- Пятна на рукавах, воротничках и карманах аккуратно удаляйте щеткой с жидким моющим средством перед машинной стиркой для достижения идеального эффекта.
- Будьте осторожны с использованием щелочного/кислородного отбеливателя, т.к. он может нанести повреждения одежде.

- Текстильные изделия, требующие особо деликатной стирки, например, содержащие кружевную отделку, мелкие предметы (носки из плотных тканей, носовые платки, галстуки и пр.) следует помещать в специальные сетчатые мешки для стирки.



- Промывайте шарфы и прочую линяющую одежду, особенно при совместной стирке с другими вещами, отдельно перед стиркой.
- Мягкие вещи нужно стирать отдельно. Для новых изделий из натуральной шерсти и шелка, в том числе штор, следует выбирать щадящий режим стирки.



- При стирке одиночных вещей большого размера и веса (например, банные полотенца, джинсы, куртки и так далее) может возникнуть смещение центра тяжести, и, как следствие, подача сигнала тревоги в результате сильной разбалансированности машины. Поэтому рекомендуется добавлять еще одну или несколько подобных вещей для совместной стирки, в том числе, и для более равномерного отжима.
- Используйте специальные средства для стирки в стиральной машине.
- Порошковые моющие средства могут оставлять пятна и запах на одежде, поэтому одежда после стирки требует тщательного полоскания.
- Храните моющие средства в сухом и не доступном для детей и животных месте.

#### ПРИМЕЧАНИЕ

Правильно рассчитывайте необходимое количество моющего средства на текущую загрузку. Из-за слишком большого количества моющего средства, или недостаточно высокой температуры воды, остатки моющего средства могут застревать в шлангах или компонентах машины и загрязнять одежду.

## ВЕЩИ, КОТОРЫЕ ЛЕГКО МОГУТ СВАЛЯТЬСЯ

Вещи, которые легко могут сваляться (например, пуховые), следует выворачивать наизнанку перед стиркой. Такие вещи лучше стирать отдельно, так как они могут испортить другие вещи и испортиться сами. По той же причине предпочтительно стирать отдельно черные и цветные хлопковые вещи.

## СТИРКА ДЕТСКИХ ВЕЩЕЙ

Детские вещи (детская одежда и полотенца), включая пеленки, должны стираться отдельно. При совместной стирке с вещами для взрослых на них могут попасть вредные для детей микроорганизмы. Время полоскания детской одежды должно быть увеличено для обеспечения тщательной промывки и очистки остатков моющих средств.

## ОДЕЖДА, НЕ ПРЕДНАЗНАЧЕННАЯ ДЛЯ МАШИННОЙ СТИРКИ

- Галстуки, жилеты и пр. могут сесть в результате машинной стирки.
- Одежда со складками и тиснениями, которые могут быть деформированы в процессе машинной стирки.
- Одежда полностью или частично сделанная из меха.
- Одежда с украшениями.
- Избегайте стирки изделий, на которых не сохранились требования производителя к условиям стирки.
- Ни в коем случае не стирайте одежду, запачканную в бензине, керосине, дизельном топливе, краске, растворителе и спиртах.

### ВНИМАНИЕ!

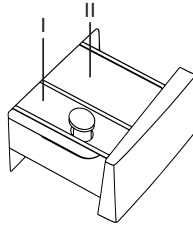
В стиральной машине нельзя стирать вещи из водонепроницаемых материалов. В противном случае возможно переполнение машины водой и выплескивание воды или чрезмерная вибрация при полоскании и сушке, что может повредить вещи (такие, как лыжные костюмы, плащи-дождевики, зонтики, автомобильные чехлы, палатки, спальные мешки и т.п.). При сливе вода, скапливающаяся в водонепроницаемых изделиях, не может быть слита полностью и собирается в одном месте, что вызывает сильное разбалансирование машины и ее вибрацию или смещение.

### ПРИМЕЧАНИЕ

При стирке одной вещи возможно возникновение разбалансировки в барабане. Для устранения проблемы рекомендуется добавить несколько вещей.

## ЗАГРУЗКА МОЮЩИХ СРЕДСТВ

Вытяните лоток и добавьте средство для стирки. Отсек I предусмотрен для использования жидкого моющего средства, а отсек II предусмотрен для использования порошкообразного моющего средства.

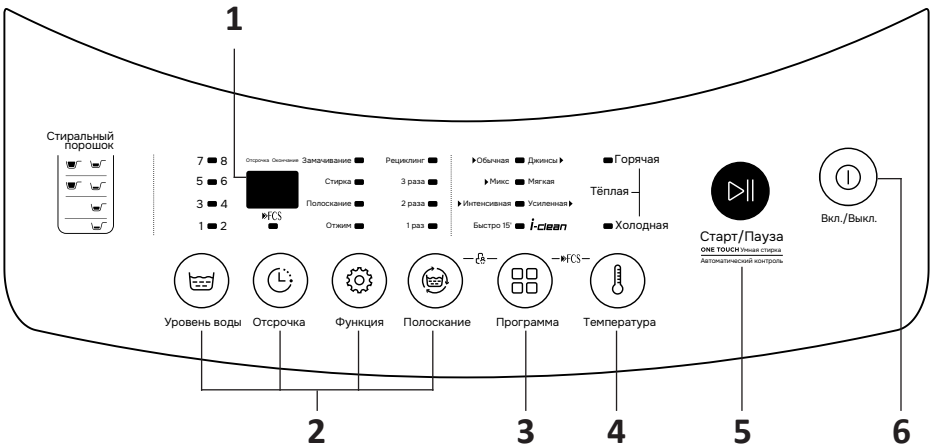


### ПРИМЕЧАНИЯ

- Данная модель не поддерживает функцию предварительной стирки, и лоток для моющих средств не предполагает добавление кондиционера.
- Не кладите капсулы для стирки в лоток для моющих средств.
- Для комковатого или вязкого стирального порошка перед заливкой разбавьте его водой, чтобы предотвратить засорение лотка.

## ЭКСПЛУАТАЦИЯ

### ПАНЕЛЬ УПРАВЛЕНИЯ



1. Дисплей.
2. Кнопки дополнительных функций.
3. Кнопка выбора программы.
4. Кнопка выбора температуры.
5. Кнопка «Старт/Пауза».
6. Кнопка «Вкл./Выкл.».

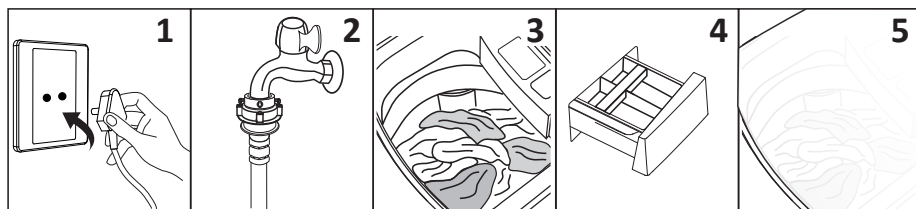
## ИНСТРУКЦИЯ ПО ЭКСПЛУАТАЦИИ

### ВНИМАНИЕ!

- Не включайте стиральную машину, пока она не установлена должным образом в соответствии со всеми рекомендациями из раздела «Установка».
- Перед первой стиркой запустите стиральную машину на любой программе без загрузки и дайте ей проработать полный цикл. Только после этого переходите к стирке одежды.

### Подготовка к стирке

1. Подключите стиральную машину к электросети.
2. Откройте кран подачи воды.
3. Откройте крышку и положите в барабан белье.
4. Добавьте моющее средство в отсек.
5. Закройте крышку.



### Стирка

1. Включите стиральную машину.
2. Выберите программу стирки и дополнительные функции.
3. Выберите уровень воды, количество полосканий и температуру стирки.
4. При необходимости установите таймер отложенного старта.
5. Нажмите кнопку «Старт/Пауза».

### ПРИМЕЧАНИЕ

Вы можете пропустить шаги «2» и «3», «4», и в таком случае будут применены настройки по умолчанию.

### Завершение стирки

По окончании программы стирки раздастся звуковой сигнал, и устройство автоматически выключится. Откройте крышку и достаньте белье.

### В случае аварийного отключения

Если во время работы стиральной машины произойдет внезапное отключение питания, встроенная память сохранит выбранную программу, и она будет возобновлена после восстановления электроснабжения.

Программа	Описание
<b>Джинсы</b>	Подходит для стирки джинсов и других изделий из джинсовой ткани
<b>Быстрая 15'</b>	Подходит для быстрой стирки небольшого количества не сильно загрязненных вещей
<b>Деликатная</b>	Режим стирки на пониженных оборотах для вещей из деликатных тканей (шелк, шерсть, вискоза и т.д.)
<b>Микс</b>	Рекомендуется для стирки смесовых тканей, а также одновременной стирки вещей из натуральных и синтетических волокон
<b>Обычная</b>	Универсальная программа для хлопковых тканей, которая включает одну стирку, два ополаскивания и длительный отжим
<b>Усиленная</b>	Позволяет повысить эффективность стирки. Продолжительность цикла стирки увеличена
<b>Интенсивная</b>	Стирка сильно загрязненных вещей

## ОПИСАНИЕ ДИСПЛЕЯ И КНОПОК

### Дисплей

Отображает выбранные настройки, оставшееся время и индикаторы состояния машины. Дисплей остается включенным на протяжении всего цикла работы.

#### ПРИМЕЧАНИЕ

Если значение времени на дисплее мигает, это значит, что дисплей показывает время, оставшееся до запуска стирки (включена функция отложенного старта). Если значение не мигает, значит это время, оставшееся до завершения программы стирки.

### Кнопка «Вкл./Выкл.»

- Нажмите кнопку «Вкл./Выкл.», чтобы включить устройство.
- Нажмите кнопку еще раз для выключения устройства.

### Кнопка «Старт/Пауза»

- Нажмите эту кнопку для запуска процесса стирки после выбора программы.
- Во время выполнения программы стирки нажмите эту кнопку, чтобы приостановить стирку.
- Нажмите еще раз, чтобы продолжить выполнение программы.

### Кнопка «Программа»

Нажимайте данную кнопку для выбора программы (индикатор выбранной программы будет загораться на дисплее).

## Кнопка «Температура»

Нажимайте данную кнопку для выбора температуры (холодная, теплая или горячая вода).

## Кнопки дополнительных функций

### Кнопка «Уровень воды»

Нажимайте данную кнопку для выбора уровня воды в зависимости от количества белья. Если уровень воды не установлен пользователем вручную, стиральная машина автоматически взвесит белье и подберет оптимальное количество необходимой для стирки воды.

#### ПРИМЕЧАНИЕ

Если в барабане уже есть вода, автоматическое взвешивание не работает.

### Кнопка «Функция»

Нажимайте эту кнопку, чтобы выбрать желаемые функции стирки (если функция выбрана, напротив нее загорится индикатор).

### Кнопка «Отсрочка»

Данная кнопка активирует функцию отложенного старта и позволяет задать время, через которое стирка запустится автоматически.

1. Выберите программу стирки.
2. Нажимайте кнопку «Отсрочка», чтобы установить желаемое время. Оно будет отображаться на дисплее.
3. Нажмите кнопку «Старт/Пауза», и таймер запустится.
4. Для отмены таймера до запуска программы стирки нажимайте кнопку «Отсрочка», пока индикатор функции не погаснет. Если программа уже запущена, то необходимо нажать кнопку «Вкл./Выкл.», чтобы отменить ее.

### Кнопка «Полоскание»

Настраивает количество полосканий и включает «Рециклинг».

Нажимайте эту кнопку для выбора количества полосканий (от 1 до 3) или дополнительной функции «Рециклинг».

#### ПРИМЕЧАНИЕ

При выборе программ или функций на панели управления загораются соответствующие индикаторы, обозначающие текущий выбор. Чтобы выставить свои настройки, нужно нажимать кнопки до тех пор, пока не загорятся соответствующие функциям индикаторы.

- Например, чтобы выбрать только функцию отжима, нажимайте кнопку «Функция» до тех пор, пока не загорится индикатор «Отжим».
- Если необходимо включить стирку, полоскание и отжим, но Вы хотите отдельно настроить количество полосканий, то включите машину и нажимайте кнопку «Функция» до тех пор, пока не загорятся соответствующие индикаторы, а затем нажимайте кнопку «Полоскание».

## Блокировка панели управления

Функция используется для предотвращения случайного нажатия кнопок, например, детьми. При ее включении блокируются все кнопки, кроме «Вкл./Выкл.».

1. Запустите программу стирки.
2. Одновременно нажмите и удерживайте кнопки «Полоскание» и «Программа», чтобы включить/выключить функцию.

## Рециклинг

При выборе данной функции после финального полоскания стиральная машинка не сливает воду, что позволяет использовать ее вторично. Воду можно вычерпать из барабана и использовать для влажной уборки помещений и т.д. Чтобы машина слила воду, запустите функцию «Отжим» — вода сольется через шланг в канализацию или в подставленную Вами емкость (например, в ведро).

## Функция «i-clean»

Функция «i-clean» предназначена для очистки барабана и внешнего бака от остатков моющего средства, пены, грязи или мелких частиц ткани, которые могут остаться на стенках после стирки. Функция срабатывает автоматически во время процесса слива воды во всех программах стирки, кроме «Деликатная» и «Быстрая 15'».

Когда грязная вода начинает сливаться, стиральная машина подает на внутренние детали струю чистой воды под давлением. Грязь уходит в слив вместе с отработанной водой, предотвращая повторное загрязнение выстиранного белья.

## Функция «One touch»

Функция «One Touch» (Умная стирка) позволяет стиральной машине автоматически определить подходящую программу и уровень воды в соответствии с весом загруженной в барабан одежды.

## Функция «FCS (Fast Clean System)»

Fast Clean System (система быстрой стирки) сокращает время стирки на 20–40% благодаря повышению скорости, при этом сохраняя качество результата.

1. Выберите программу стирки.
2. Одновременно нажмите и удерживайте кнопки «Программа» и «Температура» пока не загорится индикатор «FCS» под дисплеем.
3. Нажмите кнопку «Старт/Пауза» для запуска системы быстрой стирки.

### ПРИМЕЧАНИЕ

Функция «FCS» недоступна для программ «Деликатная» и «Быстрая 15'».

### ВНИМАНИЕ!

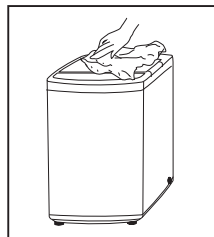
Перед началом обслуживания выньте шнур питания из розетки и перекройте кран подачи воды.

### ЧИСТКА ВНЕШНЕГО КОРПУСА

Правильное обслуживание стиральной машины способно продлить срок ее службы.

Внешнюю поверхность устройства при необходимости следует очищать от загрязнений при помощи неабразивных чистящих средств и мягкой тряпки. Запрещается использовать для очистки корпуса жесткие губки, острые предметы и химические вещества (спирт, растворители т.д.).

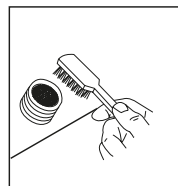
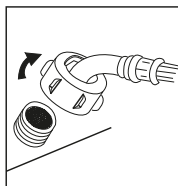
В случае перелива воды немедленно вытрите ее тряпкой.



### ОЧИСТКА ФИЛЬТРОВ

#### Фильтр клапана подачи воды

1. Отсоедините наливной шланг от машины.
2. Выньте фильтр с помощью длинных плоскогубцев и промойте. При необходимости очистите фильтр щеткой. После этого вставьте его на место.
3. Подсоедините наливной шланг.
4. Откройте кран, чтобы убедиться в отсутствии утечки воды.

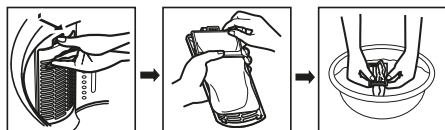


### ПРИМЕЧАНИЯ

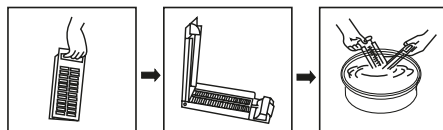
- Рекомендуется проводить очистку раз в 3 месяца.
- Уменьшение потока воды — признак того, что фильтр нуждается в очистке.

#### Очистка фильтра ворса

В стиральной машине есть встроенный фильтр, собирающий ворс во время стирки. Рекомендуется чистить фильтр ворса каждые 10 циклов.



Фильтр с мешком



Сетчатый фильтр

## Чистка насосного фильтра

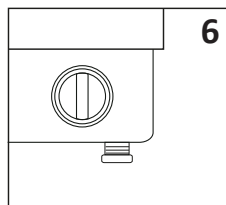
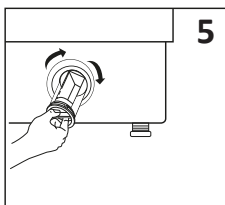
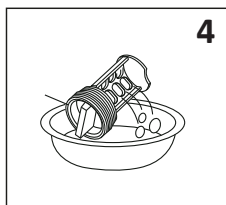
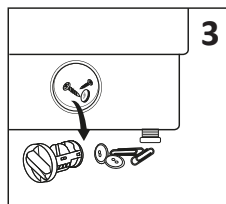
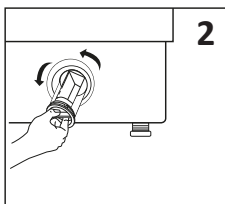
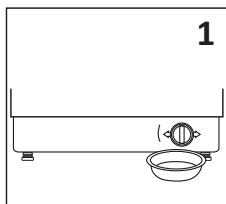
Фильтр сливного насоса может отфильтровывать обрывки ткани и небольшие посторонние предметы от стираемых изделий. Насос необходимо проверять, если стиральная машина не производит операции слива и/или отжима, а также если при сливе слышен нехарактерный шум (он может быть вызван попаданием в насос посторонних предметов).

Регулярно очищайте фильтр для обеспечения нормальной работы стиральной машины. Рекомендуется делать это не реже одного раза в месяц.

### ВНИМАНИЕ!

Будьте осторожны, вода в фильтре может быть горячей.

1. Отключите устройство от электросети и перекройте кран подачи воды. Если стирка закончилась недавно, подождите некоторое время.
2. Слегка поверните крышку насоса против часовой стрелки. Слейте воду из насоса в любую подходящую емкость.
3. Полностью выкрутите фильтр, повернув его против часовой стрелки.
4. Очистите фильтр от посторонних предметов.
5. Установите фильтр на место и выровняйте, чтобы он свободно вошел в отверстие.
6. Закрутите крышку, повернув ее по часовой стрелке.



### ВНИМАНИЕ!

- Убедитесь, что крышка насосного фильтра установлена правильно, иначе возможна утечка воды.
- Во время работы устройства в зависимости от выбранной программы в насосе может быть горячая вода. Никогда не снимайте крышку насоса во время цикла стирки, дождитесь завершения цикла и слива воды. При установке крышки убедитесь, что она надежно закручена.

## ЧИСТКА ЛОТКА ДЛЯ МОЮЩИХ СРЕДСТВ

1. Выньте лоток.
2. Промойте лоток водой и вытрите насухо.
3. Протрите отсеки для моющих средств сухой тканью.
4. Поставьте лоток на место, задвинув до щелчка.

## ВОЗМОЖНЫЕ ПРОБЛЕМЫ И ИХ РЕШЕНИЕ

Если Вы столкнулись с неисправностью, просим обратиться к таблице ниже, где приведены возможные причины возникновения и рекомендации по устранению ряда ошибок в работе устройства. Если предложение по решению проблемы не привело Вас к ее устранению — настоятельно рекомендуем обратиться в авторизованный сервисный центр.

Описание проблемы	Возможная причина	Решение
Машина не запускается	Нет питания или предохранитель сгорел	Проверьте подключение к сети или обратитесь в авторизованный сервисный центр для замены предохранителя
	Слишком низкое напряжение питания	Убедитесь, что напряжение питания в норме
Стирка не запускается	Необходимый для стирки уровень воды не достигнут	Дождитесь окончания подачи воды
	Включен режим отсрочки	Если установлен режим отсрочки, дождитесь истечения установленного времени
Протечка воды	Подключение шлангов недостаточно плотное	Проверьте и закрепите наливной шланг
		Проверьте и очистите сливной шланг
Громкий шум или сильная вибрация	В барабане находятся посторонние предметы	Перед запуском тщательно проверьте белье на наличие посторонних предметов в карманах
	Машина стоит на неровной и неустойчивой поверхности	Расположите устройство на ровной устойчивой поверхности
Остатки моющего средства в лотке	Моющее средство влажное или оно скомкалось	Очистите и вытрите насухо лоток для моющего средства
Проблемы со сливом	Шланг слива расположен слишком высоко	Убедитесь, что шланг слива расположен на допустимой высоте
	Конец шланга слива погружен в воду	Убедитесь, что конец шланга слива не погружен в воду
	Внутреннее резиновое кольцо клапана слива забито грязью	Очистите внутреннее резиновое кольцо клапана слива от грязи

Описание проблемы	Возможная причина	Решение
В устройство не поступает вода	Наливной шланг подключен неправильно или кран не открыт	Убедитесь в правильности подключения наливного шланга/шлангов и откройте кран забора воды
	Вода отключена или давление воды слишком низкое	Проверьте давление в водопроводе, и поступает ли вода
	Питание отключено или предохранитель сгорел	Убедитесь, что питание включено и предохранитель исправен
	Катушка клапана подачи воды повреждена	Обратитесь в авторизованный сервисный центр
	Кнопка «Старт/Пауза» нажата сразу после включения питания	Не нажимайте кнопку «Старт/Пауза» сразу же после включения питания — подождите несколько секунд
	Сетка фильтра клапана подачи воды забита грязью	Очистите сетку фильтра клапана
Проблемы с отжимом	Крышка не закрыта	Убедитесь, что крышка закрыта
	Одежда сильно сбилась в одну сторону барабана, или барабан перегружен	Распределите одежду равномерно в барабане и избегайте его перегрузки
	Машина стоит на неровной и неустойчивой поверхности	Расположите устройство на ровной устойчивой поверхности
	Ремень двигателя ослаблен	Обратитесь в авторизованный сервисный центр

## КОДЫ ОШИБОК

Код ошибки	Причины	Решение
E1	Проблема с подачей воды	Проверьте, и открыт ли кран, а также давление в водопроводе
E2	Проблема во сливом воды	Проверьте датчик уровня воды и сливной насос
E3	Крышка не закрыта	Закройте крышку и запустите стирку
E4	Разбалансировка барабана	Равномерно распределите белье в барабане
EXX	Прочее	Перезапустите цикл стирки

Если описанные решения не помогли, обратитесь в авторизованный сервисный центр.

## ТЕХНИЧЕСКИЕ ХАРАКТЕРИСТИКИ

Модель	WT-6A1M
Торговая марка	DEXP
Напряжение питания (В)	220–240
Номинальная частота (Гц)	50
Номинальная сила тока (А)	3,5
Потребляемая мощность (Вт)	450
Класс энергоэффективности	A++
Класс эффективности отжима	C
Загрузка белья для стирки (кг)	6
Расход электроэнергии (кВт·ч/год)	31,1
Расход электроэнергии (кВт·ч/цикл)	0,14
Уровень шума при стирке (дБА)	55
Уровень шума при отжиме (дБА)	64
Давление воды (МПа)	0,03–0,8
Объем барабана (л)	53
Количество потребляемой воды (л/год)	30000
Количество потребляемой воды (л/цикл)	139
Тип загрузки	Вертикальная
Тип крепления шнура питания	У
Степень защиты от пыли и влаги	IPX4
Класс защиты от поражения эл. током	I
Вес (кг)	32
Габариты (Ш × Г × В) (см)	51,5 × 52,5 × 93
Область применения	Бытовое

## КОМПЛЕКТАЦИЯ

- Устройство.
- Защитная панель.
- Винт для крепления панели.
- Наливной шланг — 2 шт.
- Сливной шланг.
- Руководство по эксплуатации.

ЭНЕРГЕТИЧЕСКАЯ ЭФФЕКТИВНОСТЬ  
СТИРАЛЬНОЙ МАШИНЫ

**DEXP**

WT-6A1M



РАСХОД  
ЭЛЕКТРОЭНЕРГИИ

**31,1**  
кВт·ч/год

**30 000**  
л/год

**6**  
кг

ABCDEF G

**55** дБА

**64** дБА

## ПРАВИЛА И УСЛОВИЯ МОНТАЖА, ХРАНЕНИЯ, ПЕРЕВОЗКИ (ТРАНСПОРТИРОВКИ), РЕАЛИЗАЦИИ И УТИЛИЗАЦИИ

- Устройство не требует какого-либо монтажа или постоянной фиксации.
- Хранение устройства должно производиться в упаковке в отапливаемых помещениях у изготовителя и потребителя при температуре воздуха от 5 °С до 40 °С и относительной влажности воздуха не более 80%. В помещениях не должно быть агрессивных примесей (паров кислот, щелочей), вызывающих коррозию.
- Для обеспечения корректной транспортировки устройства необходимо соблюдение следующих требований:
  - извлеките из устройства все внутренние принадлежности, если они есть, и упакуйте их отдельно;
  - убедитесь в правильности упаковки устройства для сохранения его работоспособности и внешнего вида (крупногабаритную технику необходимо обернуть в полиэтиленовую или пузырчатую пленку с подкладками из гофрированного картона в критических местах);
  - надежно зафиксируйте устройство ремнями, чтобы исключить возможность его перемещения по транспортному средству;
  - для полного исключения воздействия внешней среды используйте только закрытый транспорт;
  - обеспечьте крайне осторожное обращение с упаковкой при выполнении погрузочно-разгрузочных работ.
- Устройство требует бережного обращения, оберегайте его от воздействия пыли, грязи, ударов, влаги, огня и т.д.
- Реализация устройства должна производиться в соответствии с местным законодательством.
- После окончания срока службы изделия его нельзя выбрасывать вместе с обычным бытовым мусором. Вместо этого оно подлежит сдаче на утилизацию в соответствующий пункт приема электрического и электронного оборудования для последующей переработки и утилизации в соответствии с федеральным или местным законодательством. Обеспечивая правильную утилизацию данного продукта, Вы помогаете сберечь природные ресурсы и предотвращаете ущерб для окружающей среды и здоровья людей, который возможен в случае ненадлежащего обращения. Более подробную информацию о пунктах приема и утилизации данного продукта можно получить в местных муниципальных органах или на предприятии по вывозу бытового мусора.
- При обнаружении неисправности устройства следует немедленно обратиться в авторизованный сервисный центр или утилизировать устройство.

## ДОПОЛНИТЕЛЬНАЯ ИНФОРМАЦИЯ

**Изготовитель:** Уси Литтл Свон Электрик Ко., Лтд.

18, юж. шоссе Чанцзян, национальная зона развития и высоких технологий, р-н Синью, г. Уси, пров. Цзянсу, Китай.

**Manufacturer:** Wuxi Little Swan Electric Co., Ltd.

18, Changjiang South Road, National High Tech Development Zone, Xinwu District, Wuxi City, Jiangsu Province, China.

Сделано в Китае.

**Импортер в России / уполномоченное изготовителем лицо:** ООО «ДНС Ритейл». 690068, Россия, Приморский край, г. Владивосток, проспект 100-летия Владивостока, дом 155, корпус 3, офис 5.

**Адрес электронной почты:** dnsretail@mail.dlogistix.com

Товар соответствует требованиям ТР ТС (ЕАЭС).

Внешний вид изделия и его характеристики могут подвергаться изменениям без предварительного уведомления.

Фактический интерфейс устройства может отличаться от представленного в данном руководстве.

Товар изготовлен (мм.гггг): \_\_\_\_\_ V.1



## ПРИМЕЧАНИЯ

### ПРИМЕРНЫЙ ВЕС СУХОГО БЕЛЬЯ

#### Постельное белье

Тип постельного белья	Примерный вес (грамм)
Наволочка	180–220
Полотенце	220–600
Простыня	350–700
Пододеяльник	500–800

#### Одежда

Тип одежды	Примерный вес (грамм)		
	Мужская	Женская	Детская
Футболка	230–300	80–150	40–80
Блузка, рубашка	130–180	100–300	50–120
Костюм	1300–2000	800–1000	650–800
Брюки тканевые	500–700	300–450	130–250
Брюки джинсовые	600–700	400–500	150–200
Халат	500–800	350–500	130–300
Шорты	200–350	150–350	70–150
Свитер, ветровка	800–1100	400–650	300–500
Пуховик, куртка	1300–1800	900–1300	500–1000

## ЗНАЧЕНИЕ ПИКТОГРАММ, УКАЗАННЫХ НА ОДЕЖДЕ

Символ	Описание	Рекомендации
	Обычная стирка	
	Стирка белья при температуре 95 °С	Белое белье из хлопка или льна
		Цветное белье, стойкое к высокой температуре
	Стирка белья при температуре 60 °С	Тонкое хлопковое белье или одежда, изготовленная из полиэстера
	Стирка белья при температуре 40 °С	Темное, цветное белье из хлопка, полиэстера и других синтетических тканей
	Стирка белья при температуре 30 °С	Шерстяные изделия, пригодные для стирки в стиральной машине
	Ручная стирка	Белье, не предназначенное для машинной стирки
	Стирка запрещена	Используйте химическую чистку
	Отбеливание	
	Не отбеливать	
	Глажение	
	Глажение при высокой температуре (макс 200 °С)	Влажные хлопок, лен, текстильные изделия
	Глажение при средней температуре (макс 150 °С)	Слегка увлажненная ткань (хлопок, шелк, синтетические ткани)
	Глажение при низкой температуре (макс 110 °С)	Различные синтетические ткани
	Не гладить	

## ЗНАЧЕНИЕ ПРОЧИХ ПИКТОГРАММ, УКАЗАННЫХ НА ОДЕЖДЕ

Символ	Описание
	Химическая и сухая чистка
	Чистка на основе перхлорэтилена
	Чистка на основе специальных растворителей
	Черта под символом указывает на необходимость подвергать изделие щадящей чистке
	Не подвергать химчистке
	Электросушка разрешена
	Сушить при нормальной температуре
	Сушить при низкой температуре (щадящая сушка)
	Электросушка запрещена
	Вертикальная сушка
	Сушка на горизонтальной поверхности
	Сушка без отжима в вертикальном/горизонтальном положении
	
	Отбеливание моющими средствами, не содержащими хлор

## РЕКОМЕНДАЦИИ ПО ВЫВЕДЕНИЮ ПЯТЕН

Вид пятна	Рекомендации по выведению
Малина, земляника	Приготовьте смесь из чайной ложки уксуса и лимонного сока, окуните ткань в эту смесь и протрите пятно
Черника, черная смородина	Промойте пятно в холодной воде, затем подержите пару минут в лимонном соке
Мороженое	Часть ткани с пятном замочите в растворе из 1 чайной ложки буры и 1 чайной ложки воды, затем прополощите и стирайте обычным способом
Кофе	Приготовьте смесь из равных частей глицерина, нашатырного спирта и воды. Тщательно смочите этим составом пятно, оставьте на 5 часов, затем промойте водой
Шоколад	Налейте воду в емкость, добавьте соль из расчета 1 столовая ложка на 1 литр воды и застирайте в этой воде одежду с пятном
Красное вино	Пятно от красного вина посыпьте солью, затем жесткой щеткой соскребите насыщенную смесь вина с солью и промокайте пятно чистой впитывающей тканью. Нанесите на пятно холодную воду (всегда работайте от краев пятна к его середине, чтобы оно не расплзлось). Промокните снова и чистите обычным способом
Фрукты и сок	Приготовьте раствор из 1 чайной ложки перекисью водорода на 1/2 стакана воды, протрите им пятно и промойте холодной водой
Трава	Осторожно протрите их техническим спиртом (нельзя использовать для ацетатных и триацетатных тканей!), затем прополощите и выстирайте
Краска для волос	Приготовьте раствор из перекиси водорода и нашатырного спирта и промокните пятно тканью
Кровь	Не замачивайте и не стирайте пятно вещи с пятнами крови в горячей воде. Замочите пятно в холодной воде, затем застирайте хозяйственным мылом
Йод	Протрите пятно нашатырным спиртом
Канцелярский клей	Нанесите на вату жидкость для снятия лака (без ацетона) и протрите пятно
Жевательная резинка	Положите вещь в морозилку. Когда жевательная резинка застынет, аккуратно удалите ее с вещи



# ГАРАНТИЙНЫЙ ТАЛОН

SN/IMEI: \_\_\_\_\_

Дата постановки на гарантию: \_\_\_\_\_

Производитель гарантирует бесперебойную работу устройства в течение всего гарантийного срока, а также отсутствие дефектов в материалах и сборке. Гарантийный период исчисляется с момента приобретения изделия и распространяется только на новые продукты.

В гарантийное обслуживание входит бесплатный ремонт или замена элементов, вышедших из строя не по вине потребителя в течение гарантийного срока при условии эксплуатации изделия согласно руководству пользователя. Ремонт или замена элементов производится на территории уполномоченных сервисных центров.

**Срок гарантии:** 12 мес.

**Срок эксплуатации:** 120 мес.

Актуальный список сервисных центров по адресу:

<https://www.dns-shop.ru/service-center/>

**Гарантийные обязательства и бесплатное сервисное обслуживание не распространяются на перечисленные ниже принадлежности, входящие в комплектность товара, если их замена не связана с разборкой изделия:**

- Элементы питания (батарейки) для ПДУ (Пульт дистанционного управления).
- Соединительные кабели, антенны и переходники для них, наушники, микрофоны, устройства «HANDS-FREE»; носители информации различных типов, программное обеспечение (ПО) и драйверы, поставляемые в комплекте (включая, но не ограничиваясь ПО, предустановленным на накопитель на жестких магнитных дисках изделия), внешние устройства ввода-вывода и манипуляторы.
- Чехлы, сумки, ремни, шнуры для переноски, монтажные приспособления, инструменты, документацию, прилагаемую к изделию.
- Расходные материалы и детали, подвергающиеся естественному износу.



## Производитель не несет гарантийных обязательств в следующих случаях:

- Истек Гарантийный срок.
- Если изделие, предназначенное для личных (бытовых, семейных) нужд, использовалось для осуществления предпринимательской деятельности, а также в иных целях, не соответствующих его прямому назначению.
- Производитель не несет ответственности за возможный материальный, моральный и иной вред, понесенный владельцем изделия и/или третьими лицами, вследствие нарушения требований руководства пользователя при использовании, не соблюдения рекомендаций по установке и обслуживанию изделия, правил подключения (короткие замыкания, возникшие также в результате воздействия несоответствующего сетевого напряжения, как на само изделие, так и на изделия, сопряженные с ним), хранения и транспортировки изделия.
- Все случаи механического повреждения: сколы, трещины, деформации, следы ударов, вмятины, замятия и др., полученные в процессе эксплуатации изделия.
- Имеются следы сторонней модификации, несанкционированного ремонта лицами, не уполномоченными для проведения таких работ. Если дефект вызван изменением конструкции или схемы изделия, подключением внешних устройств, не предусмотренных Производителем, использованием устройства, не имеющего сертификата соответствия согласно законодательству Российской Федерации.
- Если дефект изделия вызван действием непреодолимой силы (природных стихий, пожаров, наводнений, землетрясений, бытовых факторов и прочих ситуаций, не зависящих от Производителя), либо действиями третьих лиц, которые Производитель не мог предвидеть.
- Дефект вызван попаданием внутрь изделия посторонних предметов, инородных тел, веществ, жидкостей, насекомых или животных, воздействием агрессивных сред, высокой влажности, высоких температур, которые привели к полному или частичному выходу из строя изделия.
- Отсутствует или не соответствует идентификация изделия (серийный номер). Если повреждения (недостатки) вызваны воздействием вредоносного программного обеспечения; установкой, сменой или удалением паролей (кодов), приведшим к отсутствию доступа к программным ресурсам изделия, без возможности их сброса/восстановления, ввиду отсутствия предоставления данной услуги поставщиком ПО.
- Если дефекты работы вызваны несоответствием стандартам или техническим регламентам питающих, кабельных, телекоммуникационных сетей, мощности радиосигнала, в том числе из-за особенностей рельефа и других подобных внешних факторов, использования изделия на границе или вне зоны действия сети.
- Если повреждения вызваны использованием нестандартных (неоригинальных) и/или некачественных (поврежденных) расходных материалов, принадлежностей, запасных частей, элементов питания, носителей информации различных типов (включая, CD, DVD диски, карты памяти, SIM карты, картриджи).
- Если недостатки вызваны получением, установкой и использованием несовместимого контента (мелодии, графика, видео и другие файлы, приложения Java и подобные им программы).
- На ущерб, причиненный другому оборудованию, работающему в сопряжении с данным изделием.





