

**Руководство
по эксплуатации**

UCN3442
Док-станция

Уважаемый покупатель!

Благодарим Вас за выбор нашей продукции. Мы рады предложить Вам изделия и устройства, разработанные и изготовленные в соответствии с высокими требованиями к качеству, функциональности и дизайну. Перед началом эксплуатации внимательно прочитайте данное руководство, в котором содержится важная информация, касающаяся Вашей безопасности, а также рекомендации по правильному использованию продукта и уходу за ним. Позаботьтесь о сохранности настоящего руководства и используйте его в качестве справочного материала при дальнейшей эксплуатации изделия.

Назначение устройства

Док-станция предназначена для быстрого одновременного подключения нескольких цифровых устройств к кабелям электропитания, передачи данных, голоса или мультимедийного трафика.

Меры предосторожности

1. Держите устройство вдали от воды и других жидкостей, а также от источников тепла.
2. Не разбирайте, не роняйте и не трясите устройство.
3. Не используйте устройство с поврежденными кабелями.
4. Отключайте неиспользуемое устройство от USB-порта.
5. Не пытайтесь разобрать изделие.
6. Не поджигайте и не нагревайте изделие. Не используйте его при температуре окружающей среды выше 60 °С. Не подвергайте его длительному воздействию прямого солнечного света.
7. Не ломайте устройство, не прокалывайте и не подвергайте воздействию высокого давления.
8. Не оставляйте изделие без присмотра в присутствии детей.

Правила и условия безопасной эксплуатации

- Подключите коннектор устройства к Type-C-порту Вашего компьютера.
- Во время работы устройство должно находиться на сухой поверхности, на расстоянии от мощных источников тепла, а также ёмкостей с жидкостями.

Комплектация

- Устройство.
- Руководство по эксплуатации.

Технические характеристики

- Модель: UCN3442.
- Тип разъема:
 - Разъём HDMI – 2 шт.
 - Разъём VGA – 1 шт.
 - Разъём для подключения карты памяти SD – 1 шт.
 - Разъём для подключения карты памяти TF – 1 шт.
 - Сетевой порт LAN – 1 шт.
 - Разъём USB 3.0 Type-C – 1 шт.
 - Разъём USB Type-C Power Delivery – 1 шт.
 - Разъём USB 3.0 – 2 шт.
 - Разъём USB 2.0 – 2 шт.
- Кол-во портов: 12 шт.
- Размеры: 127.6 мм x 60.3 мм x 14.5 мм.
- Вес: 120 ± 5 г.
- Скорость передачи данных: до 5 Гбит/с.
- Питание: 5 В, 5 А.
- Длина кабеля: 150 ± 5 мм.

Порт	Технические характеристики
Type-C Power Delivery	Подключение к компьютеру, планшету или мобильному телефону
PD	Максимальная мощность зарядки 100 Вт / 20 В / 5 А
HDMI 1	Поддержка подключения к мониторам с 4K разрешением 3840 x 2160, 30 Гц и обратной совместимостью
HDMI 2	Поддержка подключения к мониторам с 4K разрешением 3840 x 2160, 30 Гц и обратной совместимостью
SD/TF	Поддержка передачи данных SD2.0, без поддержки одновременного чтения с нескольких устройств
LAN	Поддержка передачи данных со скоростью 10 Мбит/с, 100 Мбит/с, 1000 Мбит/с
VGA	Поддержка подключения к мониторам с высоким разрешением 1920 x 1080, 60 Гц и обратной совместимостью
USB 2.0	Поддержка передачи данных со скоростью 480 Мбит/с

USB 3.0	Поддержка передачи данных со скоростью 5 Гбит/с Обратно совместим с USB 2.0
Type-C	Поддержка передачи данных со скоростью 5 Гбит/с Обратно совместим с USB 2.0
Совместимые устройства	MacBook, Xiaomi, Samsung, Dell, Asus, Huawei, Lenovo, HP, Samsung S10/S10+, S20, Huawei Mate20/30/P30/P40, мобильные телефоны с интерфейсом Type-C
Совместимость с ОС	Windows / macOS / Linux / Google Chrome OS
Энергопотребление в режиме ожидания	400 – 450 мА
Рабочее напряжение	5 В – 20 В

Подключение и настройка

ПОРЯДОК ПОДКЛЮЧЕНИЯ

1. Подключите Type-C кабель к разъёму Type-C на своём компьютере.
2. Используйте HDMI кабель для подключения проектора, экрана или другого устройства через HDMI-порт.
3. Используйте VGA кабель для подключения проектора, экрана или другого устройства через VGA-порт.
4. Подключите кабель питания к док-станции.
5. Используйте порт USB 3.0 для подключения USB диска, жёсткого диска, мыши, клавиатуры и других устройств.
6. Используйте порт USB 2.0 для подключения USB диска, жёсткого диска, мыши, клавиатуры и других устройств.
7. Используйте порт Type-C для подключения USB диска, жёсткого диска, мыши, клавиатуры и других устройств.
8. Вставьте сетевой кабель в сетевой разъём LAN.
9. Вставьте карту памяти MicroSD/SD/MMC в соответствующий разъём.

Примечания

- MacBook новых моделей поддерживает вывод 1.5 А. При превышении указанного значения активируется функция самозащиты и появится уведомление «Высокий уровень энергопотребления, отключите подключенные устройства». Перед повторным подключением следует отключить док-станцию. При повторном подключении сначала подключите кабель питания, заранее подключив жёсткие диски и прочие устройства с высоким уровнем энергопотребления. При невозможности подключения и использования в обычном режиме, подключите зарядное устройство к Type-C разъёму док-станции, от которой питание пойдёт дальше к компьютерам, жёстким дискам и другим подключенным устройствам.

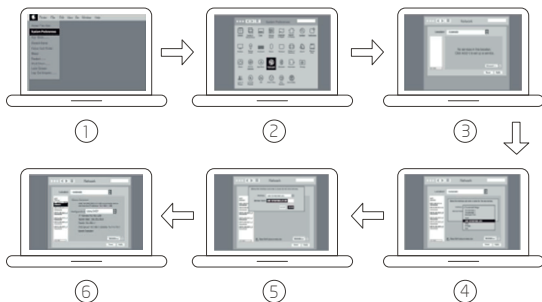
- При подключении и отключении кабеля питания подключенные устройства будут отключены. Для предотвращения потери или повреждения данных подключение восстанавливается в течение нескольких секунд. Пожалуйста, избегайте отключения кабелей питания во время передачи файлов.
- Сетевой порт LAN используется для подключения компьютеров с ОС Windows.

Для подключения MacBook к сети с помощью LAN кабеля выполните следующие действия:

1. Подключите док-станцию к MacBook.
2. Подключите LAN кабель к док-станции.
3. Перейдите в настройки сети и создайте новое подключение.

Для создания нового подключения выберите USB 10/100/1000 LAN, затем выберите пункт USB 10/100/1000 LAN, выделенный зелёным цветом.

Для более подробной информации обратитесь к руководству пользователя Вашей операционной системы.



Подключение мониторов в MST режиме

Режим видеоповтора в macOS		
Компьютер + HDMI 1	Разрешение 3840 x 2160, 30 Гц	Схема подключения экранов A + A
Компьютер + HDMI 2	Разрешение 3840 x 2160, 30 Гц	Схема подключения экранов A + A
Компьютер + VGA	Разрешение 1920 x 1080, 60 Гц	Схема подключения экранов A + A + A
Компьютер + HDMI 1 + HDMI 2	Разрешение 3840 x 2160, 30 Гц	Схема подключения экранов A + A + A
Компьютер + HDMI 2 + VGA	Разрешение 1920 x 1080, 60 Гц	Схема подключения экранов A + A + A
Компьютер + HDMI 1 + HDMI 2 + VGA	Разрешение 1920 x 1080, 60 Гц	Схема подключения экранов A + A + A + A

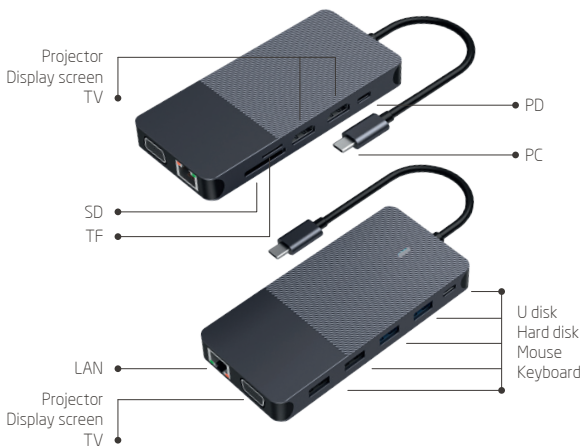
Подключение мониторов в MST режиме при отключенном режиме видеоповтора		
Компьютер + VGA + HDMI 1	Разрешение 1920 x 1080, 60 Гц	Схема подключения экранов A + B + B
Компьютер + VGA + HDMI 2	Разрешение 1920 x 1080, 60 Гц	Схема подключения экранов A + B + B
Компьютер + HDMI 1 + HDMI 2	Разрешение 3840 x 2160, 30 Гц	Схема подключения экранов A + B + B
Компьютер + VGA + HDMI 1 + HDMI 2	Разрешение 1080P	Схема подключения экранов A + B + B + B

Для подключения MST режима на компьютере с ОС Windows должен быть включен режим расширения экранов		
Компьютер + VGA + HDMI 1	Разрешение 1920 x 1080, 60 Гц	Схема подключения экранов A + B + C
Компьютер + VGA + HDMI 2	Разрешение 1920 x 1080, 60 Гц	Схема подключения экранов A + B + C
Компьютер + HDMI 1 + HDMI 2	Разрешение 1920 x 1080, 60 Гц	Схема подключения экранов A + B + C
Компьютер + HDMI 1 + HDMI 2 + VGA	Разрешение 1920 x 1080, 60 Гц + 1920 x 1080, 60 Гц + 1366 x 720, 60 Гц	Схема подключения экранов A + B + C

ВНИМАНИЕ! На компьютерах с ОС Windows имеются выходы только для трёх каналов видеосигнала. Для подключения дополнительных трёх мониторов необходимо отключить монитор компьютера. Например: компьютер (с отключенным дисплеем) + HDMI 1 + HDMI 2 + VGA подключаются с разрешением 1920 × 1080, 60 Гц + 1920 × 1080, 60 Гц + 1366 × 720, 60 Гц.

Схема расположения портов

- Projector - проектор
- Display screen - экран
- TV - телевизор
- PD - PD-разъём для быстрой зарядки
- SD - разъём для SD-карты
- PC - кабель подключения к компьютеру
- TF - разъём для MicroSD карты
- LAN - сетевой порт
- U Disk - USB-диск
- Hard Disk - жёсткий диск
- Mouse - компьютерная мышь
- Keyboard - клавиатура



Правила и условия монтажа, хранения, перевозки (транспортировки), реализации и утилизации

- Устройство не требует какого-либо монтажа или дополнительной фиксации.
- Хранение и транспортировка устройства должны производиться в сухом помещении. Устройство требует бережного обращения, оберегайте его от воздействия пыли, грязи, ударов, влаги, огня и т.д.
- Реализация устройства должна производиться в соответствии с местным законодательством.
- По окончании срока службы изделия не выбрасывайте его вместе с остальными бытовыми отходами. Утилизация данного изделия должна быть осуществлена согласно местным нормам и правилам по переработке отходов. Утилизация изделий позволяет предотвратить нанесение потенциального вреда окружающей среде и здоровью человека в результате неконтролируемого выброса отходов и рационально использовать материальные ресурсы.
- За более подробной информацией по сбору и утилизации отслужившего электрического и электронного оборудования, осуществляемым бесплатно и по вашему месту жительства, обратитесь в соответствующее управление вашего муниципального органа власти.

Условия гарантийного обслуживания

Производитель гарантирует бесперебойную работу устройства в течение всего гарантийного срока, а также отсутствие дефектов в материалах и сборке. Гарантийный период исчисляется с момента приобретения изделия и распространяется только на новые продукты. В гарантийное обслуживание входит бесплатный ремонт или замена элементов, вышедших из строя не по вине потребителя в течение гарантийного срока при условии эксплуатации изделия согласно руководству пользователя. Ремонт или замена элементов производится на территории уполномоченных сервисных центров.



Срок гарантии: 12 мес.

Срок эксплуатации: 24 мес.

Актуальный список сервисных центров по адресу:

<https://www.dns-shop.ru/technical-support/>

Дополнительная информация

Manufacturer: Dongguan Kingtron Electronics Technology Co., LTD.
Second floor, Building A, Junteng Science Park, No. 61, Pujiang Road, Daning Community, Humen Town, Dongguan City, Guangdong Province, China.

Изготовитель: Дунгуань Кингтрон Электроникс Тэктолоджи Ко, Лтд.
2-й этаж, зд. А, научный парк Цзюньтэн, № 61, шоссе Пуцзян, Данин Комьюнити, Хумэнь, г. Дунгуань, пров. Гуандун, Китай.

Сделано в Китае.

Импортер в России: ООО «ДНС ЛОДЖИСТИК».
690025, Приморский край, г.о. Владивостокский, г. Владивосток, ул. Фанзавод, д.1, каб. 15.

Адрес электронной почты: dns-logistic.llc@mail.dlogistix.com

Спецификации, информация о продукте и его внешний вид могут быть изменены без предварительного уведомления пользователя в целях улучшения качества нашей продукции.

