

Руководство по эксплуатации

Бензопила
SPS4516
SPS5520
SPS5018

FinePower

Содержание

Назначение устройства	4
Меры предосторожности	4
Безопасность на рабочем месте	4
Личная безопасность	4
Меры предосторожности при работе с бензопилой	5
Отдача	6
Остаточные риски.....	7
Перечень критических отказов.....	7
Критерии предельных состояний.....	7
Правильное использование инструмента.....	7
Возможные ошибочные действия персонала	8
Срок службы изделия	8
Технические характеристики	8
Схема устройств	9
Сборка	10
Установка пильной шины	10
Приготовление топливной смеси и заправка	11
Приготовление топливной смеси.....	12
Заправка бензопилы	12
Рекомендации по хранению бензина	12
Заправка масла	12
Эксплуатация	13
Проверка подачи масла	15
Тормоз цепи.....	15
Остановка двигателя.....	16
Советы по работе с бензопилой	16
Валка деревьев	17
Распиливание ствола на земле.....	17
Распил бревна с подкладыванием	18
Обрезка сучьев.....	18
Подрезка.....	18
Обслуживание и уход	19
Воздушный фильтр	19
Отверстие подачи масла	20
Пильная шина.....	20
Ребра цилиндра	20
Топливный фильтр	21
Масляный бак	21
Свеча зажигания	21
Заточка цепи.....	22
Ведущая звездочка.....	24
Регулировка карбюратора.....	24
Подготовка к хранению	24
Слив топлива	24
Регулярность технического обслуживания	25
Возможные проблемы и их решение	26
Правила и условия монтажа, хранения, перевозки (транспортировки), реализации и утилизации	27
Дополнительная информация	28

Уважаемый покупатель!

Благодарим Вас за выбор нашей продукции.

Мы рады предложить Вам изделия и устройства, разработанные и изготовленные в соответствии с высокими требованиями к качеству, функциональности и дизайну. Перед началом эксплуатации внимательно прочитайте данное руководство, в котором содержится важная информация, касающаяся Вашей безопасности, а также рекомендации по правильному использованию продукта и уходу за ним. Позаботьтесь о сохранности настоящего Руководства и используйте его в качестве справочного материала при дальнейшей эксплуатации изделия.

Назначение устройства

Цепная бензопила — инструмент, предназначенный для резки (распила) древесины, в качестве режущего элемента которого выступает цепь.

Меры предосторожности

Перед использованием цепной бензопилы внимательно прочтите инструкцию и следуйте ее указаниям во время работы. Всегда храните данную инструкцию вместе с бензопилой.

Безопасность на рабочем месте

- Не используйте бензопилу вблизи легковоспламеняющихся и взрывчатых веществ, при высоком уровне влажности, во время дождя, а также на расстоянии менее, чем 5 метров от посторонних лиц.
- Работайте только при дневном свете или при хорошем искусственном освещении.

Личная безопасность

- Будьте внимательны при проведении работ с инструментом. Не используйте инструмент, если Вы устали или находитесь под воздействием алкоголя, наркотиков, медикаментов. Невнимательность при работе с инструментом может привести к серьезным травмам.
- Применение средств индивидуальной защиты (защитной маски, обуви на нескользящей подошве, защитного шлема или средств защиты органов слуха) в зависимости от вида работы инструмента снижает риск получения травм.
- Носите подходящую рабочую одежду. Не носите широкую одежду и украшения. Держите волосы, одежду и рукавицы вдали от движущихся частей.
- Бензин и рабочая смесь для двигателя (далее ГСМ) — источники повышенной пожарной опасности. Во избежание несчастных случаев:
 - не курите вблизи мест хранения ГСМ, при их смешивании, переливании (в т.ч. заправке) и во время работы;
 - не храните, не смешивайте и не переливайте ГСМ вблизи источников открытого огня или повышенного тепла;
 - не запускайте двигатель в месте заправки и на удалении менее 3 м от него;
 - не запускайте двигатель, не вытерев насухо все пролития или подтеки ГСМ, а также не установив и не устранив причину протечки;

- не производите никаких работ по обслуживанию изделия или замене вышедших из строя частей, не выключив двигатель;
- не используйте изделие с поврежденными баками, трубопроводами и прокладками, допускающими утечку ГСМ.
- При хранении изделия или расходных материалов строго соблюдайте следующие рекомендации:
 - не храните изделие с заправленным топливным баком и неизрасходованной рабочей смесью в карбюраторе;

Примечание: при длительном хранении рабочая смесь (особенно при наличии воздуха в топливном баке) разлагается на составляющие, в т.ч. парафин, который откладывается на стенках бака, топливопроводов и карбюратора и может привести к закупориванию топливных каналов.

- не храните изделие в помещениях, в которых есть источники повышенного тепла или возможно появление открытого огня;
- не храните изделие в помещениях, куда возможен доступ детей или животных;
- не используйте для хранения ГСМ емкости, не предназначенные для этого. Храните ГСМ только в плотно закрытых емкостях. Бензин и рабочая смесь являются агрессивными веществами для большинства видов пластика. Не используйте пластиковые и иные неподходящие емкости для хранения, смешивания и переливания ГСМ.

Меры предосторожности при работе с бензопилой

- Работайте с бензопилой только в хорошо проветриваемых помещениях. Никогда не запускайте двигатель в закрытом помещении или здании. Выхлопные газы содержат опасный угарный газ. Масляный туман и пыльная пыль ядовиты для пользователя и окружающих.
- Никогда не пилите при сильном ветре, в плохую погоду, при плохой видимости, при очень высоких или низких температурах. Всегда проверяйте дерево на наличие мертвых ветвей, которые могут упасть во время валки.
- Не позволяйте другим людям находиться рядом с бензопилой во время запуска двигателя или распила древесины. Не допускайте посторонних лиц и животных в рабочую зону. Дети, домашние животные и посторонние лица должны находиться на расстоянии не менее 10 метров, во время запуска или работы с цепной пилой.
- Всегда крепко держите бензопилу обеими руками при работающем двигателе.
- При работающем двигателе держите пилу на расстоянии от тела. Перед запуском двигателя убедитесь, что пыльная цепь ни с чем не соприкасается.
- Всегда переносите цепную пилу с остановленным двигателем, направленным пыльной шиной и пыльной цепью назад, а также располагайте глушитель как можно дальше от тела.
- Всегда глушите двигатель перед тем, как поставить устройство на землю.
- Будьте предельно осторожны при обрезке мелкого кустарника и саженцев, т.к. тонкий материал может зацепиться за пыльную цепь и ударить по вам или вывести из равновесия.
- При спиливании сучьев, находящихся под напряжением, будьте внимательны, чтобы не получить обратный удар, когда напряжение в волокнах древесины ослабнет.
- Следите за тем, чтобы рукоятки были сухими, чистыми и без следов масла или топливной смеси.

- Остерегайтесь отдачи. Отдача — это движение пильной шины вверх, которое происходит, когда пильная цепь в носовой части пильной шины соприкасается с каким-либо предметом. Отдача может привести к опасной потере контроля над бензопилой.
- При транспортировке бензопилы убедитесь, что соответствующие ножны пильной шины находятся на своем месте. Надежно зафиксируйте устройство во время транспортировки, чтобы предотвратить потерю топлива, повреждения или травмы .
- Во избежание заклинивания пилы в древесине прикладывайте только легкое усилие при нажатии и держите двигатель на максимальных оборотах.
- Регулировка пильной шины должна выполняться при выключенном двигателе.
- Используйте бензопилу только для распиливания материалов из дерева. Не используйте бензопилу для распиливания других материалов, например: пластика, кирпичной кладки, других строительных материалов и т.п.
- При планировании рабочего времени всегда выделяйте достаточно времени для отдыха. Например, работайте с устройством 30–40 минут, а отдыхайте 10–20 минут.
- Не останавливайте пильную цепь руками или другими предметами.
- Этот инструмент предназначен для использования на открытом воздухе. Никогда не используйте его в помещении.
- После выключения двигателя дайте ему остыть в течение нескольких минут перед дозаправкой. Медленно открывайте крышку топливного бака для постепенного стравливания избыточного давления.
- Доливайте топливо до запуска двигателя. Запрещается открывать крышку топливного бака и доливать бензин при запущенном или горячем двигателе.
- Не работайте с бензопилой в плохих погодных условиях (густой туман, сильный дождь, резкий ветер, сильный холод и т. д.). Работа в холодную погоду сильно утомляет и вызывает дополнительный риск, от скользкого грунта до непредсказуемого направления падения дерева и т. д.

Отдача

- Отдача может возникнуть, когда носок или кончик пильной шины касается какого-либо предмета, или когда дерево смыкается и зажимает пильную цепь в пропиле. Контакт носка в некоторых случаях может вызвать молниеносную обратную реакцию, отбрасывая пильную шину вверх и назад к оператору.
- Защемление режущей цепи в верхней части направляющей цепи может резко прижать направляющую цепи к оператору. Любая из этих реакций может привести к потере контроля над пилой, что может привести к серьезным травмам .
- Не полагайтесь исключительно на защитные устройства, встроенные в вашу пилу. Как пользователь цепной пилы Вы должны предпринять несколько шагов, чтобы не допустить несчастных случаев или травм во время резки.
 - Имея базовое представление об отдаче, Вы можете уменьшить или устранить элемент неожиданности.
 - Держите пилу обеими руками так же, как и обычную цепную пилу: правая рука на задней рукоятке, а левая на передней, когда двигатель работает. Используйте крепкий захват, обхватывая рукоятки бензопилы большими пальцами. Крепкий захват поможет Вам уменьшить отдачу и сохранить контроль над пилой. Не отпускайте пилу во время работы.

- Убедитесь, что в зоне распила нет препятствий. Не допускайте, чтобы носок пильной шины касался бревна, ветки или любого другого препятствия, о которое можно удариться во время работы с пилой.
- Пилите на высоких оборотах двигателя.
- Не тянитесь слишком высоко и не пилите выше уровня плеч.

Остаточные риски

Даже при использовании этого инструмента в соответствии со всеми мерами предосторожности, всегда не исключены остаточные риски. В связи со структурой и конструкцией данного изделия могут присутствовать следующие опасности:

- Ухудшение здоровья в результате вибрации при использовании изделия в течение длительного периода времени или вследствие ненадлежащего технического обслуживания.
- Травмы и материальный ущерб из-за сломанного вспомогательного оборудования или невидимых объектов, которые внезапно разбиваются.
- Травмы и материальный ущерб в результате брошенных и упавших предметов.
- Длительное использование этого изделия подвергает оператора воздействию вибрации и может привести к синдрому «белых пальцев». С целью снижения риска носите перчатки и держите руки в тепле. При появлении любого из симптомов «белых пальцев» немедленно обратитесь за медицинской помощью. Симптомы «белых пальцев» включают следующее: онемение, потерю чувствительности, покалывание, колющие ощущения, боль, упадок сил, изменение цвета или состояния кожи. Эти симптомы обычно появляются на пальцах, кистях или запястьях. Риск возрастает при низких температурах.
- Чрезмерный шум ведет к притуплению слуха или полной его потере со временем. Используйте средства защиты органов слуха и всегда делайте перерывы во время работы с инструментом.

Перечень критических отказов

- Не использовать при сильном искрении.
- Не использовать при появлении сильной вибрации.
- Не использовать при появлении дыма непосредственно из корпуса изделия.

Критерии предельных состояний

- Наличие любых повреждений корпуса изделия: трещин, деформаций и механических повреждений наружной и внутренней поверхностей основных сборочных единиц, приводящих к потере герметичности и работоспособности устройства.
- Выработка назначенного срока службы.

Правильное использование инструмента

- Данное устройство не предназначено для использования в коммерческих целях.
- Не работайте с инструментом с неисправным выключателем. Инструмент, который не поддается включению или выключению, опасен и должен быть отремонтирован.
- До начала наладки инструмента, перед заменой принадлежностей и прекращением работы убедитесь, что инструмент выключен.

- Не допускайте использование инструмента лицами, которые незнакомы с ним или не читали настоящее руководство.
- Применяйте инструмент, принадлежности, насадки и т.п. в соответствии с настоящими инструкциями. Учитывайте при этом рабочие условия и выполняемую работу. Использование инструментов для непредусмотренных работ может привести к опасным ситуациям.
- Неиспользуемый инструмент должен храниться в сухом, закрытом месте.

Возможные ошибочные действия персонала

- Запрещается использование инструмента с поврежденной рукояткой или поврежденными защитными элементами.
- Запрещается использование инструмента на открытом пространстве во время дождя.
- Запрещается использование инструмента при попадании воды в корпус.

Срок службы изделия

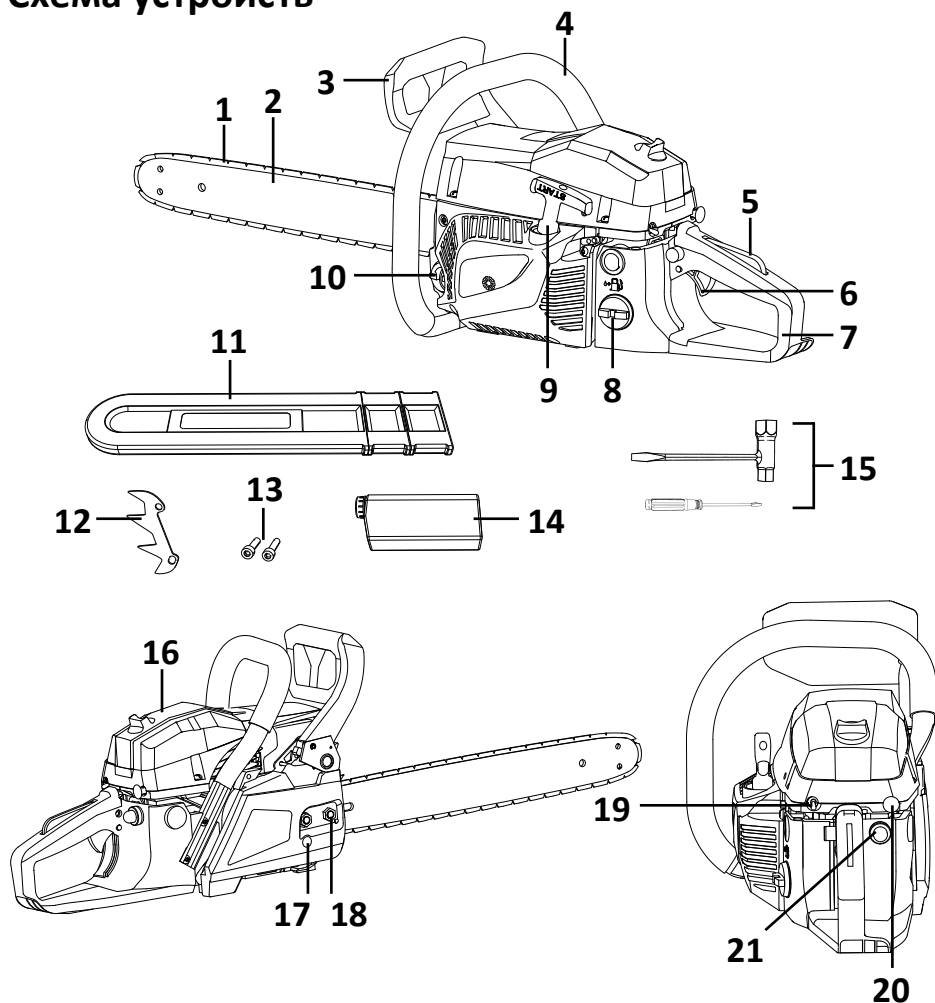
Срок службы изделия составляет 2 года.

Указанный срок службы действителен при соблюдении потребителем требований настоящего руководства.

Технические характеристики

Модель	SPS5520	SPS5018	SPS4516
Торговая марка	FinePower		
Тип двигателя	двухтактный		
Толщина паза шины	1,5 мм / 0,058"		
Шаг цепи	8,25 / 0,325"		
Количество звеньев	76	72	66
Емкость топливного бака	550 мл		
Емкость масляного бака	260 мл		
Мощность двигателя	2,2 кВт / 3 л.с	1,9 кВт / 2,6 л.с	1,8 кВт / 2,5 л.с
Длина шины	50 см / 20"	45 см / 18"	40 см / 16"
Объем цилиндра	54,5 см ³	49,3 см ³	45 см ³
Комплектация	руководство по эксплуатации, бензопила, отвертка, свечной ключ, зубчатый упор, емкость для приготовления топливной смеси, шина, цепь, защитный кожух		

Схема устройств



- | | |
|---|--|
| 1. Пильная цепь. | 12. Зубчатый упор. |
| 2. Шина. | 13. Винты. |
| 3. Щиток инерционного тормоза. | 14. Емкость для приготовления топливной смеси. |
| 4. Передняя рукоятка. | 15. Набор инструментов. |
| 5. Рычаг блокировки дроссельной заслонки. | 16. Отсек воздушного фильтра. |
| 6. Выключатель. | 17. Натяжной винт. |
| 7. Задняя рукоятка. | 18. Винты крепления пильной шины. |
| 8. Крышка топливного бака. | 19. Выключатель зажигания. |
| 9. Рукоятка стартера. | 20. Рычаг дроссельной заслонки. |
| 10. Крышка масляного бака. | 21. Праймер. |
| 11. Защитный кожух. | |

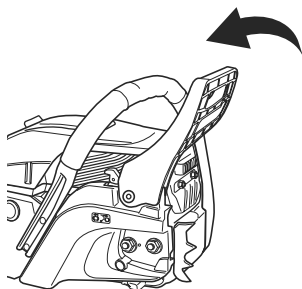
Сборка

Установка пильной шины

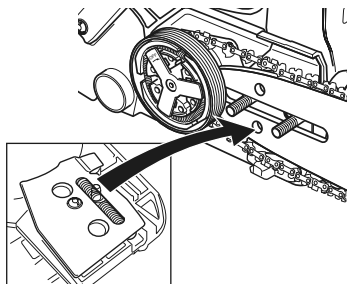
Внимание!

- Перед регулировкой/сборкой пильной шины и пильной цепи убедитесь, что двигатель остановлен.
- Пильная цепь имеет очень острые края. Для безопасности используйте защитные перчатки.

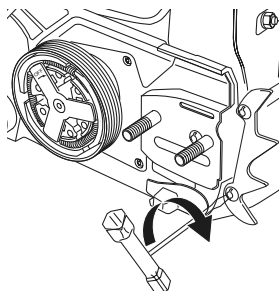
1. Потяните щиток инерционного тормоза в сторону передней рукоятки, чтобы удостовериться, что цепной тормоз не активирован.



2. Отвинтите гайки крепления пильной шины и снимите защитную крышку.



3. Прикрепите зубчатый упор и затяните его винтами.

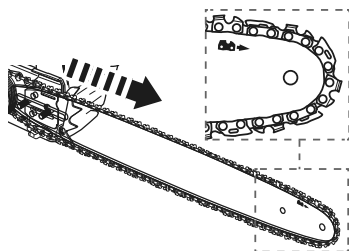


4. Наденьте цепь на ведущую звездочку и на пильную шину, одновременно с этим установите пильную шину на корпус пилы. Отрегулируйте натяжной винт цепи до нижнего отверстия пильной шины.



Примечание: обратите внимание на правильность установки направления вращения пильной цепи.

5. Установите защитную крышку на цепную пилу и зафиксируйте ее винтами.



Приготовление топливной смеси и заправка

Внимание!

- Выключите двигатель перед заправкой и дайте ему остыть.
- Бензин очень легко воспламеняется! Избегайте курения и попадания пламени или искр вблизи топлива.
- Если вы пролили топливо, тщательно вытрите его и поменяйте место заправки.
- Не производите заправку в закрытом не проветриваемом помещении.
- Не наливайте слишком много топлива в топливный бак. Оставьте пространство для того, чтобы топливо могло расширяться.

В качестве топлива для этого инструмента используется смесь неэтилированного бензина и двухтактного моторного масла в соотношении 40:1. При смешивании топливной смеси используйте бензин, не содержащий этанол или метанол. Это поможет избежать повреждений топливной системы и других деталей двигателя.

Приготовление топливной смеси

Примечание: приготовление топливной смеси производите в специальной емкости из комплекта поставки.

1. Отмерьте количество бензина и масла для смешивания.
2. Налейте немного бензина в емкость для топливной смеси.
3. Влейте все масло и хорошо перемешайте.
4. Влейте оставшийся бензин и перемешивайте смесь не менее одной минуты.

Заправка бензопилы

1. Убедитесь, что выключатель зажигания находится в выключенном положении.
2. Открутите крышку топливного бака.
3. Залейте топливо в топливный бак на 80% полного объема.

Внимание! Не переполняйте топливный бак!

4. Надежно закрутите крышку топливного бака и вытрите пролитое топливо вокруг инструмента.

Внимание! Во избежание повреждений и несчастных случаев не используйте другие виды смеси, масел и бензина.

Рекомендации по хранению бензина

- Топливо должно храниться в чистой, специально предназначенной для этого емкости, которая должна быть закрыта на время хранения.
- Если инструмент не используется в течении длительного времени, слейте топливо.
- Не следует хранить приготовленную смесь в течение длительного времени, так как она может утратить свои рабочие свойства и впоследствии повредить двигатель.

Заправка масла

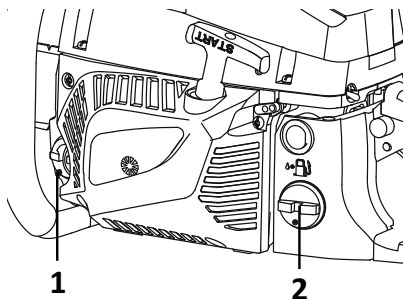
Необходимо использовать специальное масло для пильной цепи, пригодное для эксплуатации в любое время года.

Внимание! Не допускается использования отработанного или восстановленного масла для цепи, поскольку это может привести к повреждению масляного насоса.

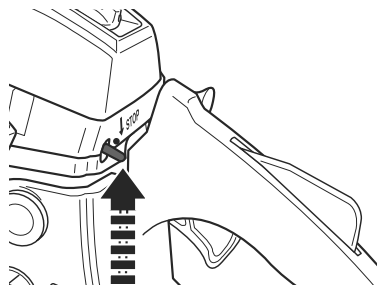
1. Отверните крышку масляного бака.
2. Заполните бак маслом до верхнего уровня. Не переполняйте бак!
3. При необходимости вытрите разлитое масло вокруг отверстия бака и закрутите крышку.

Эксплуатация

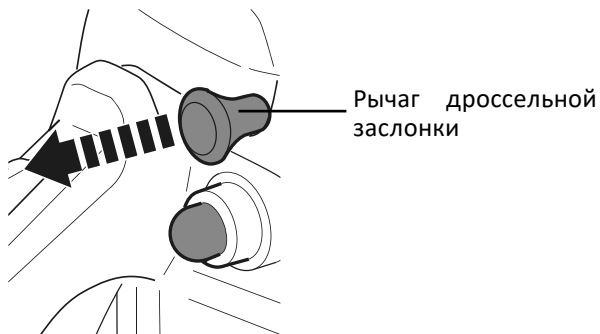
1. Убедитесь, что бак для топлива (2) и бак подачи масла на цепь (1) заправлены, а их крышки надежно затянуты.



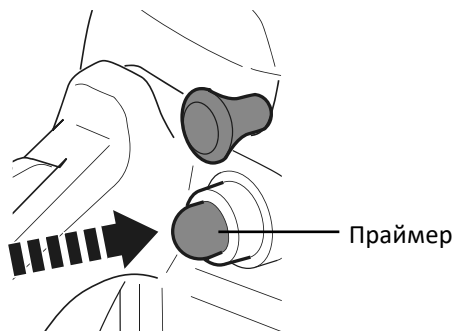
2. Переведите выключатель зажигания в положение «I» («I» — вкл., «O» — выкл.).



3. Потяните рычаг дроссельной заслонки и установите ее во второе положение. Дроссельная заслонка закроется, и выключатель установится в положение запуска.



4. Нажмите на праймер 8–10 раз, что предварительно подкачать топливо.

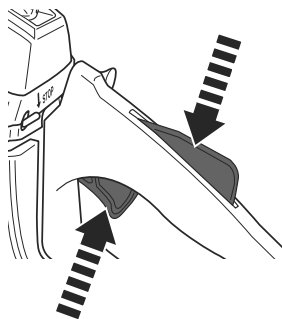


5. Положите бензопилу на устойчивую ровную поверхность. Удерживая переднюю рукоятку одной рукой, одной ногой наступите на основание задней рукоятки. Потяните за рукоятку стартера другой рукой до его «зацепления».



Внимание! Запрещается запускать двигатель, держа бензопилу на весу. Это может стать причиной травмы.

6. Если бензопила завелась, дайте ей поработать короткое время для прогрева камеры сгорания.
7. После этого зажмите выключатель и пила переведет дроссельную заслонку в открытое рабочее положение. Пила готова к работе.



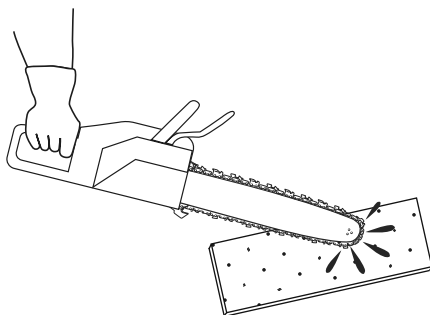
Внимание! Перед запуском бензопилы необходимо удостовериться, что цепь пилы ни с чем не соприкасается.

Проверка подачи масла

После запуска двигателя, запустите цепь на средней скорости и посмотрите, чтобы цепное масло распылялось (на земле останется след от масла). Масло должно распыляться оставляя след без подтеков.

Для регулировки потока масла вставьте отвертку в отверстие в нижней части сцепления и выполните регулировку в соответствии с условиями работы.

Внимание! При правильной регулировке масляный бак должен быть практически пустым к моменту опустошения бака с топливом. Цепное масло необходимо добавлять в масляный бак, при каждой заправке бензопилы топливной смесью.



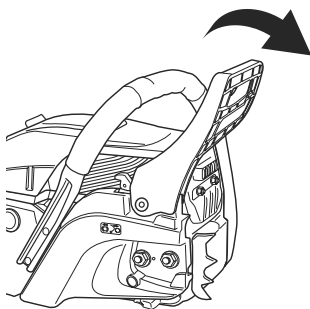
Тормоз цепи

Тормоз цепи — это устройство, которое мгновенно останавливает цепь, если бензопила отклоняется назад из-за отдачи. Обычно тормоз активируется автоматически под действием инерционной силы.

Его также можно активировать вручную, нажав на рычаг тормоза (щиток инерционного тормоза) в направлении вперед.

Для отпускания тормоза необходимо вытянуть тормоз цепи в сторону передней рукоятки до тех пор, пока не прозвучит щелчок.

Внимание! После срабатывания тормоза необходимо отпустить выключатель для замедления оборотов двигателя. Продолжительная работа с включенным тормозом приведет к нарастанию тепла в сцеплении и может привести к неисправности.



Перед каждым использованием проводите проверку тормоза цепи. Для этого:

1. Запустите двигатель бензопилы и крепко возьмитесь за переднюю и заднюю рукоятки обеими руками.
2. Потяните за рычаг воздушной заслонки, чтобы цепь начала двигаться, толкните рычаг тормоза вперед, используя тыльную часть левой руки.

Внимание! Цепь должна останавливаться мгновенно. Если этого не происходит или происходит, но не мгновенно, обратитесь в авторизованный сервисный центр.

3. Когда тормоз сработает и цепь остановится, отпустите рычаг дроссельной заслонки.
4. Освободите тормоз.

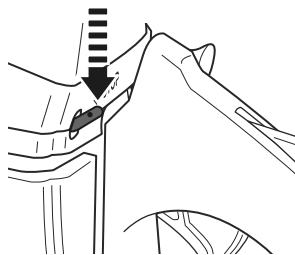
Освобождение тормоза цепи

Верните цепной тормоз в рабочее положение, потянув щиток инерционного тормоза к передней рукоятке.

Остановка двигателя

1. Переведите двигатель на холостой ход, отпустив рычаг блокировки дроссельной заслонки.
2. Переведите выключатель зажигания в положение «0».

Внимание! Не кладите бензопилу на землю пока цепь продолжает двигаться.



Советы по работе с бензопилой

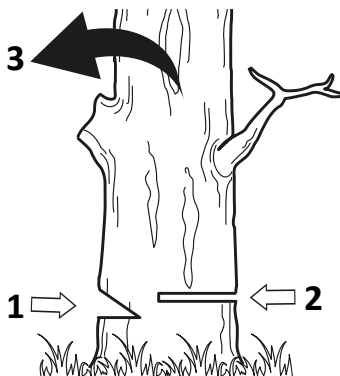
Внимание!

- Во время распила, не нужно прилагать дополнительных усилий к пиле. Используйте только легкое нажатие во время запуска двигателя на полном газу.
- Запрещается вытягивать силой пилу, застрявшую в распиле. Для того, чтобы освободить застрявшую пилу, используйте клинья или распорки.

Валка деревьев

1. Определите направление падения дерева (3) с учетом ветра, расположения больших веток, удобство работы после повала дерева и другие факторы.
2. Во время зачистки территории вокруг дерева сделайте хорошую опору и путь отхода.
3. Выполните надрез вглубь дерева на одну треть со стороны завала (1).
4. Выполните пропил с противоположной стороны (2) надпила на уровне, слегка выше, чем нижняя сторона надпила.

Внимание! При падении дерева удостоверьтесь в том, что ближайшие рабочие находятся вне опасности.

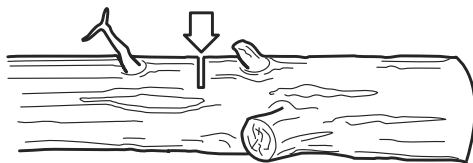


Распиливание ствола на земле

Внимание! Распиливая древесину, находящуюся на земле, никогда не позволяйте цепи врезаться в почву под древесиной, это повредит цепь.

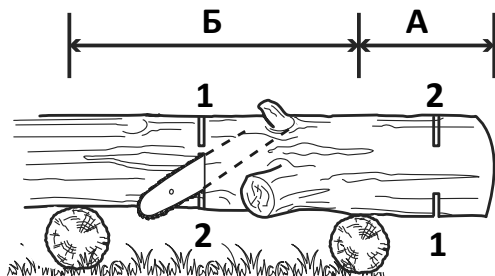
- Удостоверьтесь в наличии устойчивой опоры, а также в устойчивости дерева.
- Будьте внимательным при переворачивании ствола.

Сделайте распил до середины ствола, затем переверните ствол и завершите распил с другой стороны.



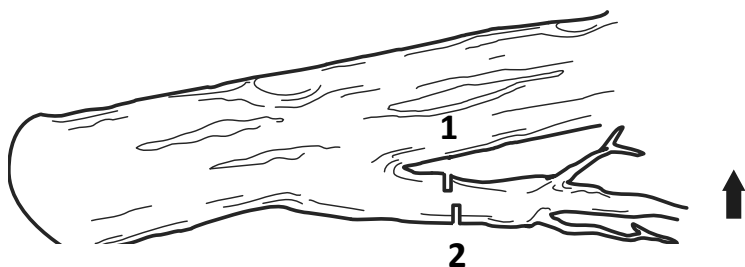
Распил бревна с подкладыванием

В области «А» выполните распил сверху вниз на одну треть и закончите распил снизу вверх. В области «Б», выполните распил снизу вверх на одну треть и закончите распил сверху вниз.



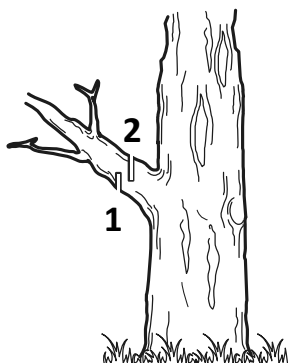
Обрезка сучьев

Проверьте направление сгиба ветвей. Затем выполните небольшой надрез на сжатой стороне для предотвращения отрыва сука. Выполните срез с натянутой стороны.



Подрезка

Срезайте сверху вниз. Завершайте в нижней части от верхушки.



Обслуживание и уход

Регулярное проведение технического обслуживания бензопилы необходимо для ее бесперебойной работы и продления срока службы. Выполняйте работы по техническому обслуживанию в соответствии с приведенными ниже инструкциями и проводите их регулярно. Пренебрежение техническим обслуживанием может привести к скорому выходу инструмента из строя.

Внимание!

- Перед тем, как производить любые работы по чистке, техническому обслуживанию или ремонту цепной бензопилы, необходимо выключить двигатель и дать ему остыть.
- Не погружайте инструмент в воду или любую другую жидкость.
- Работы по техническому обслуживанию не описанные в данном руководстве должны выполняться квалифицированным специалистом.

После каждого использования:

- Проверьте исправность тормоза цепи.
- Очистите пластиковые детали, протерев их влажной тканью.
- Проверьте износ пильной шины.
- Проверьте чистоту каналов и ребер охлаждения цилиндра. При необходимости очистите их с помощью сжатого воздуха.
- Проверьте и очистите вентиляционную решетку с помощью сжатого воздуха.
- Проверьте состояние звездочки привода.
- Проверьте не засорилось ли отверстие подачи масла на цепь.

Во избежание непреднамеренного включения рекомендуется отсоедините свечу зажигания перед выполнением технического обслуживания.

Воздушный фильтр

Внимание! При эксплуатации бензопилы в сильно запыленных местах воздушный фильтр требует более частой проверки и очистки.

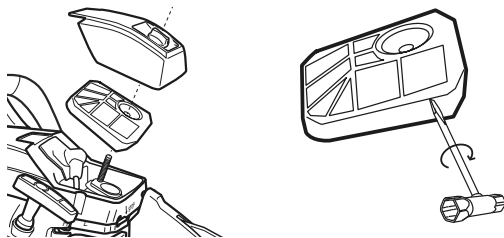
Загрязнение воздушного фильтра может препятствовать проходу воздуха для образования воздушно-топливной смеси. Для предотвращения неисправностей двигателя надо осуществлять регулярное обслуживание воздушного фильтра.

Снятие воздушного фильтра

Откройте два болта, крепящие крышку воздушного фильтра. Они расположены под рычагом дроссельной заслонки.

Очистка

1. Пыль с фильтра можно удалить, промыв его в растворе бытового моющего средства и теплой воды.
2. Чтобы очистить сетки от грязи, разделите половинки корпуса, как это показано на изображении ниже.
3. Смочите половинки небольшим количеством моторного масла. Затем соберите и установите фильтр обратно.



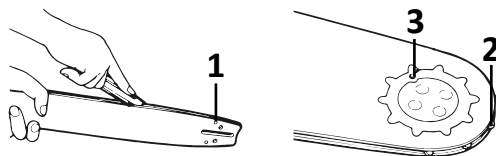
Примечание: после примерно 10 раз использования бензопилы замените воздушный фильтр.

Отверстие подачи масла

Разберите пыльную шину и проверьте отверстие подачи масла на отсутствие закупорки.

Пильная шина

1. Когда пильная шина извлечена, удалите опилки в пазу шины и в смазочных отверстиях (1).
2. Регулярно смазывайте носовую шестеренку (3) из отверстия подачи на конце шины (2).



Время от времени переворачивайте полотно шины. Это позволит равномерно распределять износ шины.

Ребра цилиндра

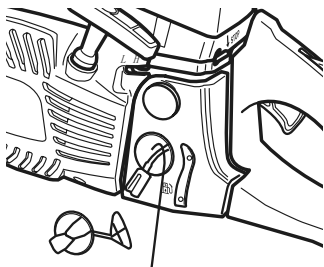
Попадание пыли между ребрами цилиндров может привести к перегреву двигателя. Периодически проверяйте и чистите ребра цилиндров после снятия воздушного фильтра и крышки цилиндра.

Внимание!

- При установке крышки цилиндра убедитесь, что провода выключателя и втулки установлены правильно.
- Обязательно закройте отверстие для забора воздуха.

Топливный фильтр

1. Извлеките фильтр из отверстия с помощью проволочного крючка.
2. Разберите его и промойте в бензине или замените на новый при необходимости.



Масляный бак

1. Извлеките фильтр из отверстия с помощью проволочного крючка.
2. Разберите его и промойте в бензине.



Примечание: при установке фильтра на место, убедитесь, что он встал в передний правый угол.

Свеча зажигания

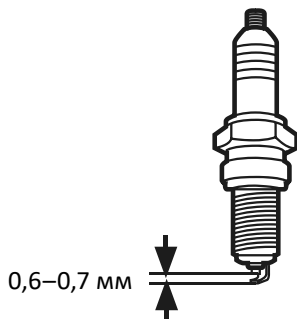
Для эффективной работы двигателя устройства, свеча зажигания должна быть исправной, не иметь сколов и трещин в изоляторе, иметь соответствующий зазор между электродами.

Неправильно установленная свеча зажигания может привести к проблемам в эксплуатации бензопилы.

1. Выключите двигатель.
2. Снимите колпачок высоковольтного провода свечи зажигания.
3. Свечным ключом выверните и осмотрите свечу. Юбка свечи (между керамической частью и металлической частью) должна иметь желтовато-коричневый цвет.

Внимание! При наличии сколов или трещин на свече зажигания, замените ее.

4. Измерьте зазор между электродами свечи зажигания с помощью манометра. При необходимости установите зазор около 0,6–0,7 мм.



5. Очистите электроды проволочной щеткой.
6. Установите свечу зажигания обратно в двигатель и плотно затяните ее свечным ключом.
7. Установите на свечу колпачок высоковольтного провода.

Заточка цепи

Внимание! Наденьте защитные перчатки перед выполнением заточки.

Для достижения наилучшей производительности рекомендуется периодически заточивать цепь. Заточку цепи можно выполнить как самостоятельно, так и обратившись в авторизованный сервисный центр.

Цепь необходимо заточить в следующих случаях:

- Опилки становятся похожи на порошок.
- Распил не получается прямым.
- Для выполнения распила необходимо прилагать дополнительное усилие.
- Увеличивается вибрация.
- Увеличивается потребление топлива.

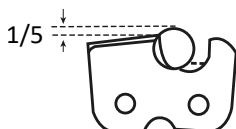
Перед началом заточки цепи:

- Проверьте, чтобы двигатель был выключен.
- Удостовериться в том, что бензопила крепко удерживается.
- Используйте напильник соответствующего размера.

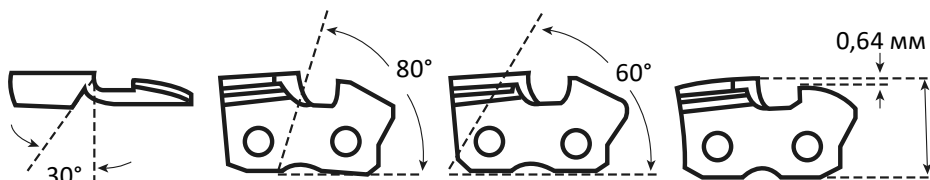
1. Установите напильник на режущую поверхность и толкните вперед. Производите заточку в направлении к переднему углу зуба.

- Заточку каждого зуба производите несколькими твердыми движениями. Сначала заточите в одном направлении все зубья, расположенные слева. Затем переходите к другой стороне, затачивая в противоположном направлении все зубья, расположенные справа.

Примечание: при заточке цепи бензопилы $1/5$ напильника должно выходить за грань режущего зуба.



- Проследите за тем, чтобы передний край был скруглен для уменьшения отдачи.
- Обеспечьте равную длину всех зубьев цепи, а также равные углы их заточки.



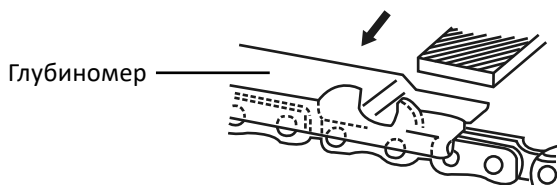
Угол скоса

Внутренний
угол наклона

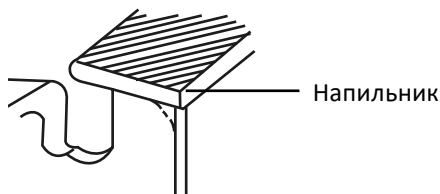
Внешний угол
наклона

Стандартная раз-
ница высоты зу-
бьев звена

- Приложите к пазу цепи устройство для измерения глубины и снимите напильником лишнее, увеличивая глубину.



- Округлите переднюю кромку глубиномера, чтобы добиться беспрепятственного пиления.



Ведущая звездочка

Проверьте ведущую звездочку на наличие трещин и следов износа. При поломке зубьев ведущей звездочки замените ведущую звездочку.

Внимание! Никогда не надевайте новую цепь на изношенную звездочку и изношенную цепь на новую звездочку.

Регулировка карбюратора

Карбюратор Вашего устройства отрегулирован на заводе-изготовителе, но может потребоваться точная настройка из-за изменения условий эксплуатации. Во избежание повреждения бензопилы не рекомендуется производить регулировку карбюратора самостоятельно, обратитесь в авторизованный сервисный центр.

Подготовка к хранению

Внимание! Дайте бензопиле полностью остыть, прежде чем убирать ее на хранение. Горячий двигатель и выхлопная система могут обжечь пользователя или воспламенить некоторые материалы.

Время хранения	Рекомендуемые действия
Менее 1 месяца	—
От 1 до 2 месяцев	Залейте свежий бензин и добавьте кондиционер для топлива
От 2 месяцев до 1 года	Слейте топливо (см. раздел «Слив топлива»)
Более года	Слейте топливо (см. раздел «Слив топлива») и снимите свечу зажигания

Слив топлива

Если Вы не собираетесь пользоваться бензопилой в течение длительного времени, необходимо слить топливо из карбюратора. Для этого:

1. Открутите крышку топливного бака и наклоните бензопилу в бок, дав топливу вытечь.
2. Заведите бензопилу и некоторое время дать ей поработать на холостом ходу для полного удаления жидкостей из каналов карбюратора и системы смазки.

Внимание!

- Не хранить топливную смесь более 3 месяцев. Под действием различных факторов (в том числе из-за воздействия высоких или низких температур) топливная смесь быстрее теряет свои свойства и становится непригодной для дальнейшего использования.

Регулярность технического обслуживания

Неадекватное обслуживание и игнорирование любых проблем до начала эксплуатации бензопилы может привести к неисправности, которая может стать причиной смерти или серьезные травмы. Всегда следуйте рекомендациям и графикам осмотра и обслуживания, приведенным в данном руководстве.

Операция		Частота обслуживания		Перед каждым использованием	Каждые 3 месяца или через 25 часов	Каждые 6 месяцев или через 50 часов	Каждый год / каждые 100 часов
		Проверить	Заменить				
Воздушный фильтр	Проверить	✓					
	Очистить				✓*		
	Заменить					✓	
Свеча зажигания	Проверить зазор / отрегулировать						✓
	Заменить						✓
Топливный бак и фильтр	Очистить				✓ (фильтр)	✓ (бак)	
Масляный бак и фильтр	Очистить				✓ (фильтр)	✓ (бак)	
Комплексное обслуживание							✓

* — при работе в запыленных условиях / при повышенных температурах и тяжелой нагрузке следует производить обслуживание через меньшие промежутки времени.

Возможные проблемы и их решение

Неисправность	Возможная причина	Действия по устранению
Двигатель не запускается	Выключатель зажигания в положении «STOP»	Переведите выключатель зажигания в положение «START»
	Нет рабочей смеси в баке или она не поступает в цилиндр	Заправьте топливный бак
	Воздух не поступает в камеру сгорания	Очистите воздушный фильтр или обратитесь в сервисный центр
	Неисправна свеча, блок зажигания или выключатель зажигания	Замените свечу или обратитесь в сервисный центр
Двигатель неустойчиво работает на холостом ходу или не развивает полную мощность	Рабочая смесь ненадлежащего качества: <ul style="list-style-type: none"> бензин ненадлежащего качества, несоответствующего октанового числа или долгого хранения; повышенное или пониженное содержание масла в рабочей смеси; смесь долгого хранения 	Слейте ненадлежащую смесь, приготовьте и залейте новую
	Загрязненность воздушного фильтра	Очистите или замените воздушный фильтр
	Неправильная регулировка карбюратора	Настройте карбюратор согласно разделу «Регулировка карбюратора», либо обратитесь в сервисный центр
	Большой износ деталей поршневой группы	Обратитесь в сервисный центр для ремонта или замены
Повышенная вибрация инструмента	Ослабление резьбовых соединений изделия	Затяните резьбовые соединения (кроме соединений двигателя)
	Детали кривошипно-шатунного механизма сильно изношены	Обратитесь в сервисный центр для ремонта
Двигатель работает, но пильная цепь не движется	Низкие обороты двигателя, муфта расцеплена	Увеличьте обороты двигателя
	Цепь соскочила с ведущей звездочки	Установите цепь на звездочку
	Износ или заклинивание колодок сцепления, растяжение или поломка пружины сцепления	Обратитесь в сервисный центр для ремонта или замены
Результат или скорость пиления неудовлетворительные	Пиление на низких оборотах	Увеличьте обороты двигателя
	Затуплена пильная цепь	Заточите пильную цепь

Повышенный износ цепи или шины	Пиление без масла в маслобаке	Заправьте маслобак
	Повышенный нажим на изделие при пилении	Уменьшите нажим
	Масло не поступает к цепи	Обратитесь в сервисный центр
При дергании рукоятки стартера вращение не передается на двигатель	Обрыв троса стартера	Обратитесь в сервисный центр
	Износ катушки стартера (естественный или в результате многократного использования при запуске неисправного двигателя)	Обратитесь в сервисный центр для замены

Правила и условия монтажа, хранения, перевозки (транспортировки), реализации и утилизации

- Правила и условия монтажа устройства описаны в разделе «Сборка» данного руководства по эксплуатации.
- Очистите инструмент перед постановкой на хранение. Снимите крышку звездочки и очистите ее от частиц пыли и опилок.
 - Опустошите бак с маслом.
 - Наденьте защитный кожух на пильную шину.
- Хранение устройства должно производиться в упаковке в отапливаемых помещениях у изготовителя и потребителя при температуре воздуха от 5 °C до 40 °C и относительной влажности воздуха не более 80%. В помещениях не должно быть агрессивных примесей (паров кислот, щелочей), вызывающих коррозию.
- Перевозка устройства должна осуществляться в сухой среде.
- Устройство требует бережного обращения, оберегайте его от воздействия пыли, грязи, ударов, влаги, огня и т.д.
- Реализация устройства должна производиться в соответствии с местным законодательством.
- Утилизация данного изделия должна быть осуществлена согласно местным нормам и правилам по переработке отходов. Обеспечивая правильную утилизацию данного продукта, Вы помогаете предотвратить нанесение потенциального вреда окружающей среде и здоровью человека в результате неконтролируемого выброса отходов и рационально использовать материальные ресурсы. Более подробную информацию о пунктах приема и утилизации данного продукта можно получить в местных муниципальных органах или на предприятии по вывозу бытового мусора.
- При обнаружении неисправности устройства следует немедленно обратиться в авторизованный сервисный центр или утилизировать устройство.

Дополнительная информация

Manufacturer: SHARPER ELECTRIC MACHINE CO., LTD.
No.11 Juhua North Rd, Baiyang Street, Wuyi, Jinhua, Zhejiang, China.

Изготовитель: ШАРПЕР ЭЛЕКТРИК МАШИН КО., ЛТД.
Сев. шоссе Цзюйхуа №11, ул. Байян, Уи, г. Цзиньхуа, пров. Чжэцзян, Китай.

Сделано в Китае.

Импортер в России / уполномоченное изготовителем лицо:
ООО «ДНС ЛОДЖИСТИК».
690025, Приморский край, г.о. Владивостокский, г. Владивосток, ул. Фанзавод,
д.1, каб. 15.
Адрес электронной почты: dns-logistic.llc@mail.dlogistix.com

Товар соответствует требованиям ТР ТС (ЕАЭС).

Спецификации, информация о продукте, его комплектация и функционал могут быть изменены без предварительного уведомления пользователя.

Фактический интерфейс устройства может отличаться от представленного в данном руководстве.



Товар изготовлен (мм.гггг): _____ v.3

Гарантийный талон

SN/IMEI: _____

Дата постановки на гарантию: _____

Производитель гарантирует бесперебойную работу устройства в течение всего гарантийного срока, а также отсутствие дефектов в материалах и сборке. Гарантийный период исчисляется с момента приобретения изделия и распространяется только на новые продукты.

В гарантийное обслуживание входит бесплатный ремонт или замена элементов, вышедших из строя не по вине потребителя в течение гарантийного срока при условии эксплуатации изделия согласно руководству пользователя. Ремонт или замена элементов производится на территории уполномоченных сервисных центров.

Срок гарантии: 24 мес.

Срок эксплуатации: 36 мес.

Актуальный список сервисных центров по адресу:

<https://www.dns-shop.ru/service-center/>

Гарантийные обязательства и бесплатное сервисное обслуживание не распространяются на перечисленные ниже принадлежности, входящие в комплектность товара, если их замена не связана с разборкой изделия:

- Элементы питания (батарейки) для ПДУ (Пульт дистанционного управления).
- Соединительные кабели, антенны и переходники для них, наушники, микрофоны, устройства «HANDS-FREE»; носители информации различных типов, программное обеспечение (ПО) и драйверы, поставляемые в комплекте (включая, но не ограничиваясь ПО, предустановленным на накопитель на жестких магнитных дисках изделия), внешние устройства ввода-вывода и манипуляторы.
- Чехлы, сумки, ремни, шнуры для переноски, монтажные приспособления, инструменты, документацию, прилагаемую к изделию.
- Расходные материалы и детали, подвергающиеся естественному износу.



Производитель не несет гарантийных обязательств в следующих случаях:

- Истек Гарантийный срок.
- Если изделие, предназначенное для личных (бытовых, семейных) нужд, использовалось для осуществления предпринимательской деятельности, а также в иных целях, не соответствующих его прямому назначению.
- Производитель не несет ответственности за возможный материальный, моральный и иной вред, понесенный владельцем изделия и/или третьими лицами, вследствие нарушения требований руководства пользователя при использовании, несоблюдения рекомендаций по установке и обслуживанию изделия, правил подключения (короткие замыкания, возникшие также в результате воздействия несоответствующего сетевого напряжения, как на само изделие, так и на изделия, сопряженные с ним), хранении и транспортировки изделия.
- Все случаи механического повреждения: сколы, трещины, деформации, следы ударов, вмятины, замятия и др., полученные в процессе эксплуатации изделия.
- Имеются следы сторонней модификации, несанкционированного ремонта лицами, не уполномоченными для проведения таких работ. Если дефект вызван изменением конструкции или схемы изделия, подключением внешних устройств, не предусмотренных Производителем, использованием устройства, не имеющего сертификата соответствия согласно местному законодательству.
- Если дефект изделия вызван действием непреодолимой силы (природных стихий, пожаров, наводнений, землетрясений, бытовых факторов и прочих ситуаций, не зависящих от Производителя), либо действиями третьих лиц, которые Производитель не мог предвидеть.
- Дефект вызван попаданием внутрь изделия посторонних предметов, инородных тел, веществ, жидкостей, насекомых или животных, воздействием агрессивных сред, высокой влажности, высоких температур, которые привели к полному или частичному выходу из строя изделия.
- Отсутствует или не соответствует идентификация изделия (серийный номер). Если повреждения (недостатки) вызваны воздействием вредоносного программного обеспечения; установкой, сменой или удалением паролей (кодов), приведшим к отсутствию доступа к программным ресурсам изделия, без возможности их сброса/восстановления, ввиду отсутствия предоставления данной услуги поставщиком ПО.
- Если дефекты работы вызваны несоответствием стандартам или техническим регламентам питающих, кабельных, телекоммуникационных сетей, мощности радиосигнала, в том числе из-за особенностей рельефа и других подобных внешних факторов, использования изделия на границе или вне зоны действия сети.
- Если повреждения вызваны использованием нестандартных (неоригинальных) и/или некачественных (поврежденных) расходных материалов, принадлежностей, запасных частей, элементов питания, носителей информации различных типов (включая CD, DVD диски, карты памяти, SIM-карты, картриджи).
- Если недостатки вызваны получением, установкой и использованием несовместимого контента (мелодии, графика, видео и другие файлы, приложения Java и подобные им программы).
- На ущерб, причиненный другому оборудованию, работающему в сопряжении с данным изделием.



fine**Power**