

Руководство по эксплуатации

Газовая варочная
поверхность
GH-45M03

DEXP

НАЗНАЧЕНИЕ УСТРОЙСТВА	4
МЕРЫ ПРЕДОСТОРОЖНОСТИ.....	4
Если произошла утечка газа.....	7
СХЕМА УСТРОЙСТВА	8
Конфорка	9
СБОРКА КОНФОРОК.....	9
УСТАНОВКА	10
Расположение.....	11
Установка	12
Подключение	13
Смена типа газа.....	15
ХАРАКТЕРИСТИКИ КОНФОРОК	17
ИНСТРУКЦИЯ ПО ЭКСПЛУАТАЦИИ	17
Выбор правильной посуды	17
Эксплуатация.....	19
УХОД И ОБСЛУЖИВАНИЕ	20
ВОЗМОЖНЫЕ ПРОБЛЕМЫ И ИХ РЕШЕНИЕ.....	21
ТЕХНИЧЕСКИЕ ХАРАКТЕРИСТИКИ.....	23
КОМПЛЕКТАЦИЯ	23
ПРАВИЛА И УСЛОВИЯ МОНТАЖА, ХРАНЕНИЯ, ПЕРЕВОЗКИ (ТРАНСПОРТИРОВКИ), РЕАЛИЗАЦИИ И УТИЛИЗАЦИИ.....	24
ДОПОЛНИТЕЛЬНАЯ ИНФОРМАЦИЯ.....	25

Уважаемый покупатель!

Благодарим Вас за выбор нашей продукции.

Мы рады предложить Вам изделия и устройства, разработанные и изготовленные в соответствии с высокими требованиями к качеству, функциональности и дизайну. Перед началом эксплуатации внимательно прочитайте данное руководство, в котором содержится важная информация, касающаяся Вашей безопасности, а также рекомендации по правильному использованию продукта и уходу за ним. Позаботьтесь о сохранности настоящего руководства и используйте его в качестве справочного материала при дальнейшей эксплуатации изделия.

НАЗНАЧЕНИЕ УСТРОЙСТВА

Варочная поверхность предназначена для приготовления, а также разогрева готовых продуктов питания и блюд.

МЕРЫ ПРЕДОСТОРОЖНОСТИ

- Внимательно прочитайте данное руководство по эксплуатации перед использованием устройства и сохраните его для обращения в будущем.
- Устройство не предназначено для использования в коммерческих целях.
- Устройство не предназначено для использования детьми и лицами с ограниченными физическими, сенсорными или умственными способностями, кроме случаев, когда над ними осуществляется контроль другими лицами, ответственными за их безопасность. Не позволяйте детям играть с устройством.
- Храните все упаковочные материалы (пластиковые пакеты, прокладки из пеноматериалов и т.п.) в недоступном для детей месте. Упаковочные материалы могут представлять опасность для детей.
- Устройство должно быть выключено при подключении к газу или электрической сети.
- Все операции по установке, подключению к газу должны проводиться сертифицированным специалистом в соответствии с предписаниями местных газоснабжающих компаний. Неправильная установка, подключение могут вызвать угрозу жизни и здоровья пользователя.
- Это устройство должно быть подключено к электроцепи, которая включает в себя изолирующий выключатель, обеспечивающий полное отключение от источника питания.
- Перед установкой необходимо проверить, соответствуют ли характеристики местных распределительных сетей (параметры электросети, вид и давление газа) характеристикам устройства.
- Покупатель обязуется обеспечить указанные в настоящем руководстве параметры давления газа в сети и напряжения электрической сети. При повышенных параметрах газовой сети необходимо установить редуктор. При повышенных параметрах электрической сети либо нестабильном электроснабжении необходимо установить стабилизатор напряжения электроэнергии. В случае несоблюдения или необеспечения необходимых параметров сетей, повлекших за собой выход продукта из строя, гарантийные обязательства на этот продукт снимаются.

- Общий кран подачи газа должен находиться в легкодоступном видимом месте. Если устройство не используется, кран должен быть закрыт.
- Всегда храните баллоны со сжиженным газом вертикально. В противном случае сжиженный газ может попасть в плиту, что может привести к возгоранию и повреждению плиты.
- Во избежание риска возникновения пожара не размещайте данное устройство в непосредственной близости от легковоспламеняющихся жидкостей, материалов и объектов (например, занавесок).
- Не используйте данное устройство в непосредственной близости от источников воды. Никогда не подставляйте устройство под струю воды и не погружайте его в воду.
- Не используйте устройство вне помещений.
- Не используйте устройство в помещениях с повышенной влажностью.
- Не используйте устройство при обнаружении видимых повреждений, отключите от электросети, перекройте газ и незамедлительно обратитесь в авторизованный сервисный центр.
- Не используйте устройство в случае повреждения шнура питания.
- Не тяните и не перемещайте устройство за шнур питания. Убедитесь, что шнур питания не зажимается дверьми и не задевает острых краев и углов. Держите шнур питания подальше от горячих поверхностей.
- Отключайте устройство от сети питания, если оно не используется, а также перед чисткой, в случае обнаружения неисправности и во время грозы.
- Не прикасайтесь к устройству и шнуру питания мокрыми руками.
- Некоторые части устройства в процессе работы сильно нагреваются. Не касайтесь горячих поверхностей. Пожалуйста, убедитесь, что при работе с устройством Ваша одежда, волосы или открытые части тела не касаются горячей варочной поверхности.
- Горячее растительное масло или жир легко воспламеняются. Не оставляйте их без присмотра. В случае возгорания не тушите огонь водой! Сперва выключите конфорку, затем потушите пламя плотным покрывалом или подобными предметами, не пропускающими воздух.
- Запрещено включать газовую конфорку, если на ней не установлена посуда — устройство и расположенная над ним вытяжка могут повредиться или воспламениться. Не устанавливайте на конфорку пустую посуду.
- Использование устройства приводит к повышению температуры и влажности в помещении. При эксплуатации устройства следует обратить особое внимание на достаточную вентиляцию помещения: не закрывать естественные вентиляционные отверстия или использовать специальные вентиляционные устройства (например, вытяжку над плитой). При интенсивном и долговременном использовании устройства может потребоваться дополнительная вентиляция, в этом случае необходимо открыть окно или включить специальное вентиляционное устройство на более высокую мощность.
- Периодически (не реже одного раза в полгода) проверяйте состояние шнура питания и гибкого шланга подвода газа. Не допускаются дефекты в виде трещин, следов оплавлений, затвердение материала. При повреждении шнура питания его замену должен производить квалифицированный персонал.

- При неквалифицированном ремонте устройство может стать источником опасности. Поэтому ремонт должен производиться только специалистом авторизованного сервисного центра. Если устройство неисправно, выньте вилку из розетки или выключите соответствующий предохранитель в блоке предохранителей, перекройте подачу газа. Обратитесь в авторизованный сервисный центр.
- Перед началом обслуживания обязательно отключите устройство от электросети и перекройте газ. Извлекать вилку из розетки можно только после выключения всех конфорок устройства.
- Запрещено проверять герметичность соединений и искать утечку газа с помощью спичек и другого открытого огня.
- Если в помещении чувствуется запах газа или в случае возникновения неисправностей газовой сети необходимо:
 - Закрыть подвод газа или перекрыть газовый баллон.
 - Погасить открытый огонь.
 - Не зажигать спички, не курить.
 - Не включать/выключать освещение и электроприборы.
 - Хорошо проветрить помещение — открыть окна.
 - Немедленно известить об этом сервис или обратиться в аварийную газовую службу.
- Не кладите металлические предметы (ножи, вилки, ложки, и так далее) на горячую поверхность.
- Не оставляйте включенное устройство без присмотра. Выкипание и/или переливание через край приготавливаемой пищи может привести к задымлению и/или воспламенению. В случае воспламенения никогда не используйте воду для тушения. Отключите электричество и накройте огонь плотной тканью.
- Не используйте устройство как рабочую поверхность.
- Не оставляйте кухонную утварь и другие предметы на поверхности устройства.
- Не используйте устройство для обогрева помещения.
- После окончания готовки всегда выключайте конфорку.
- Не разбирайте устройство самостоятельно во избежание поражения электрическим током. Данное устройство не содержит элементов, обслуживаемых пользователем. Обслуживание и ремонт должны производиться только квалифицированными специалистами авторизованного сервисного центра.
- Не используйте пароочиститель для чистки поверхности устройства.
- Не кладите и не роняйте тяжелые предметы на поверхность устройства.
- Не вставайте на варочную поверхность.
- Не используйте посуду с неровным дном.
- Не используйте металлические щетки и/или абразивные чистящие средства для чистки поверхности.
- Это устройство не предназначено для управления посредством внешнего таймера или отдельной системы дистанционного управления.
- Используйте только металлическую посуду. Использование пластмассовой посуды может вызвать пожар. Использование защитных пленок для данной модели не предусмотрено.

ЕСЛИ ПРОИЗОШЛА УТЕЧКА ГАЗА

- Не включайте свет.
- Не включайте/выключайте электроприборы и не касайтесь электрических вилок.
- Не пользуйтесь телефоном.
- Перестаньте пользоваться устройством и прекратите подачу газа.
- Откройте окна, чтобы проветрить помещение.
- Свяжитесь с сервисным центром.

ПРИМЕЧАНИЕ

Бытовой газ содержит меркаптан, поэтому Вы можете почувствовать, что произошла утечка газа, даже если его концентрация достигла 1/1000.



ОПАСНО

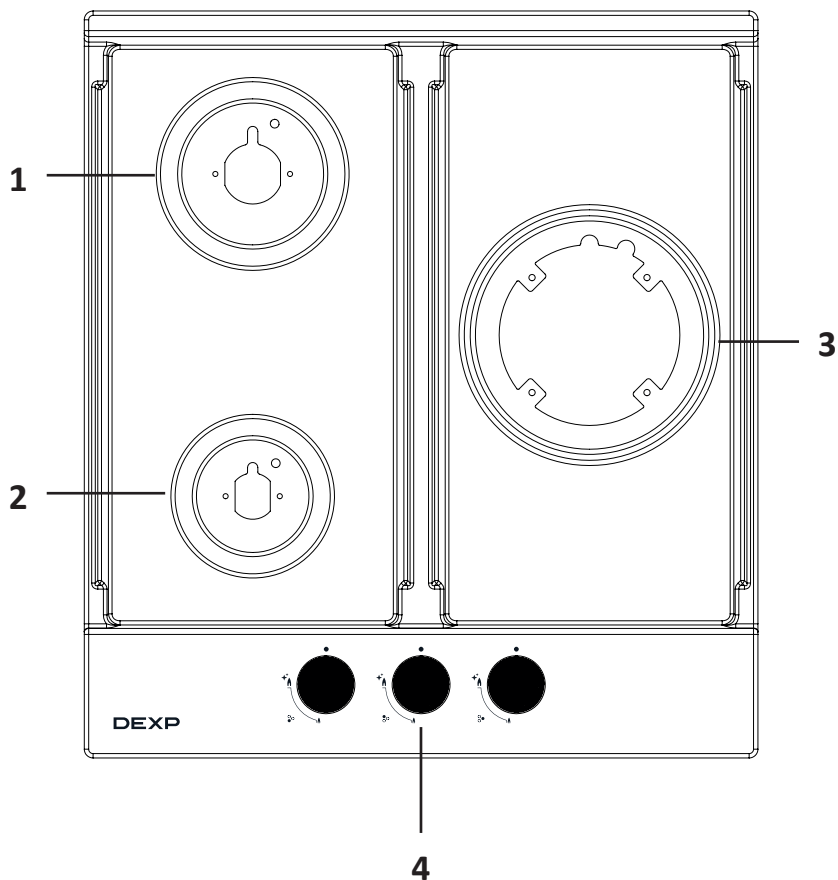
Игнорирование этих предупреждений может повлечь за собой серьезный вред здоровью или смерть



ВНИМАНИЕ

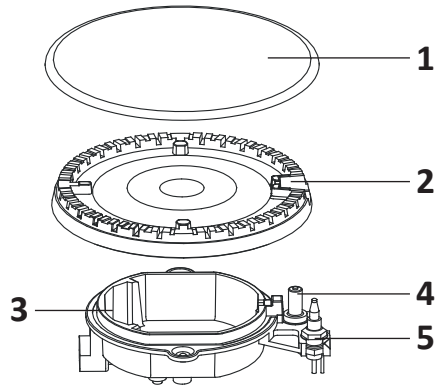
Игнорирование этих предупреждений может повлечь за собой вред здоровью или имуществу

СХЕМА УСТРОЙСТВА



1. Полубыстрая конфорка.
2. Вспомогательная конфорка.
3. WOK-конфорка.
4. Регуляторы пламени конфорок.

КОНФОРКА

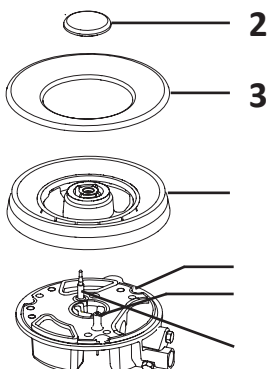


1. Крышка.
2. Рассекатель пламени.
3. База горелки.
4. Электрод розжига.
5. Термопара.

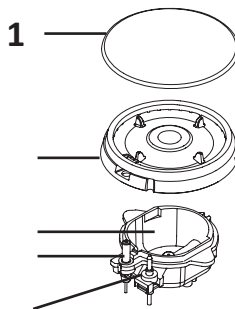
СБОРКА КОНФОРОК

1. Поместите рассекатель (4) на чашу горелки (5) таким образом, чтобы устройство розжига и устройство контроля пламени прошли через соответствующие отверстия в рассекателе пламени. Рассекатель должен быть установлен правильно.
2. Поместите крышку горелки (1, 2, 3) на рассекатель пламени (4) так, чтобы фиксирующие штифты вошли в соответствующие пазы.

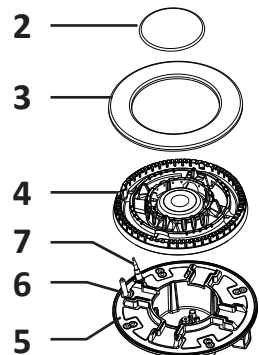
Вспомогательная



Полубыстрая



WOK-конфорка



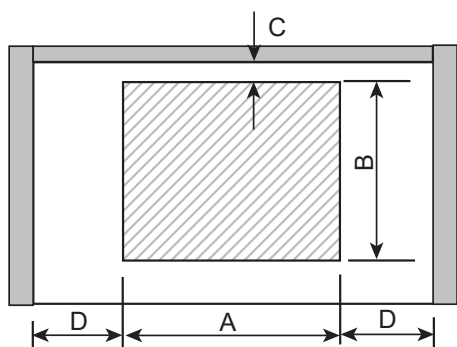
ОПАСНО!

Устройство должно быть установлено в соответствии с требованиями безопасности в хорошо проветриваемых местах.

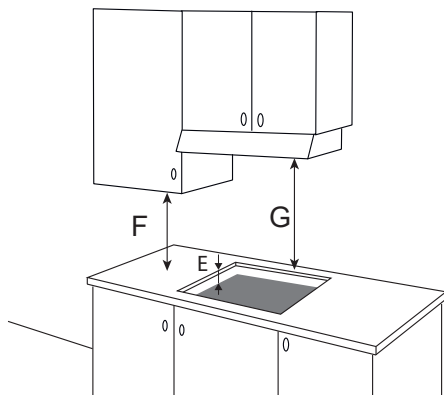
- Перед установкой убедитесь, что электрическая и газовая сети соответствуют требованиям устройства.
- При установке на судах и домах на колесах не используйте устройство в качестве обогревателя.
- Газовый и электрический кабели не должны соприкасаться с устройством.

ВНИМАНИЕ!

- Установка устройства должна производиться квалифицированным специалистом.
- Требования к настройке указаны на устройстве.
- Снимите всю упаковку перед использованием устройства.
- Перед установкой устройства убедитесь, что газовый и электрический кабели не повреждены. В противном случае свяжитесь с сервисным центром по поводу их замены.
- Выбирайте материалы, которые способны выдерживать температуру более 85 °С.
- Если огонь был случайно затушен (например, сквозняком), выключите подачу газа и не зажигайте горелку как минимум 1 минуту.
- Использование устройства приводит к повышению температуры и влажности в помещении. Убедитесь, что кухня должным образом проветривается: не закрывайте вентиляционные отверстия или установите вытяжку.
- Продолжительное использование устройства может повлечь за собой необходимость дополнительного проветривания помещения.
- Для нормальной работы газовой плиты необходимо, чтобы в помещение естественным образом поступало достаточное количество воздуха для сжигания газа.
- Поток воздуха в помещение должен поступать непосредственно через отверстия в наружных стенах.
- В помещении должно быть открывающееся окно, в некоторых помещениях может потребоваться постоянное вентиляционное отверстие. Если объем помещения составляет 5–10 м³, то потребуется вентиляционное отверстие площадью 50 см², кроме случаев, когда в нем есть дверь, открывающаяся прямо наружу. Если объем помещения составляет менее 5 м³, то потребуется вентиляционное отверстие площадью 100 см².
- Вентиляционные отверстия должны иметь сечение площадью не менее 100 см² (можно сделать одно или несколько отверстий).
- Кухонные полотенца, шторы и т.п. должны находиться от устройства на безопасном расстоянии, исключающем их воспламенение.
- Стена в месте установки плиты должна быть выполнена из негорючего материала.



Передняя часть варочной поверхности



A	B	C	D	E	F
440 мм	490 мм	90 мм	90 мм	50–60 мм	700 мм

- Сделайте углубление под варочную поверхность в соответствии с размерами, указанными на чертеже.
- Выбирайте термостойкие и изолированные от рабочей поверхности материалы (запрещается использовать непропитанную древесину и аналогичные волокнистые или гигроскопичные материалы в качестве рабочей поверхности), чтобы избежать поражения электрическим током и деформации, вызванной излучением тепла от конфорки.
- Устройство должно быть встроено в шкаф кухонного гарнитура или столешницу толщиной 50–60 мм, при этом должны быть соблюдены требования в отношении минимальных расстояний:
 - Расстояние между краями варочной панели и боковой или задней стенкой должно составлять не менее 90 мм.
 - Расстояние от варочной поверхности до шкафов/полок над ней должно быть не менее 700 мм.
 - Расстояние между столешницей, в которую установлена варочная панель, и нижней частью горизонтальной поверхности шкафа кухонного гарнитура должно составлять не менее 400 мм при условии, что нижняя часть располагается параллельно внешнему краю варочной панели. Если расстояние до нижней части горизонтальной поверхности меньше 400 мм, то она должна быть смещена не менее чем на 50 мм в сторону от внешнего края варочной панели.
 - Вокруг устройства, а также между варочной панелью и любыми горючими материалами должно быть оставлено расстояние не менее 50 мм.
 - Расстояние между нижней частью устройства и любой поверхностью под ним должно составлять не менее 25 мм.

- Варочная панель может быть установлена над духовым шкафом, только если он оснащен системой принудительной вентиляции.
- При установке совместно с духовым шкафом соблюдайте размеры, указанные в инструкции по установке духового шкафа. Размеры выреза должны соответствовать указанным выше данным.

УСТАНОВКА

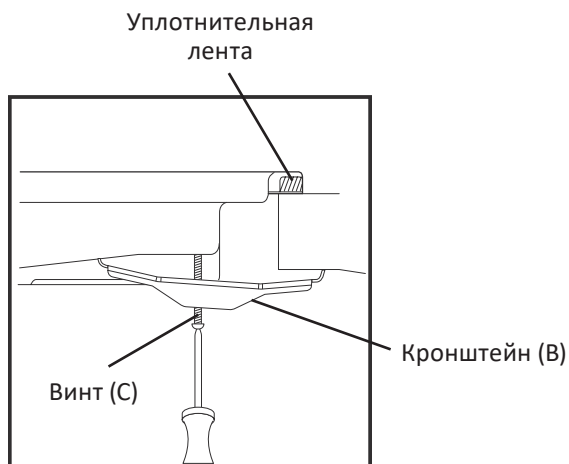
Варочная панель оснащена специальным уплотнителем, который предотвращает просачивание жидкости под устройство. Чтобы правильно установить уплотнитель, следуйте инструкциям ниже:

1. Снимите решетки для посуды, крышки и рассекатели, переверните варочную поверхность конфорками вниз и положите ее на мягкую ткань.
2. Наклейте уплотнительную ленту снизу по периметру варочной поверхности. Не оставляйте промежутков между частями уплотнителя и прокладывайте его внахлест.

ПРИМЕЧАНИЕ

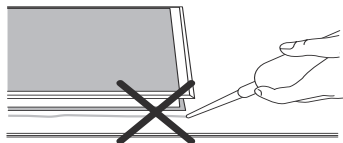
Толщина уплотнителя — 3 мм. Ширина уплотнителя — 10 мм.

3. Поместите кронштейн (В) над отверстиями, которые соответствуют размеру винтов. В каждом углу варочной панели есть отверстия для винтов. Слегка затяните винт (С) через кронштейн (В) так, чтобы кронштейн был прикреплен к варочной панели, но чтобы была возможность регулировать его положение. Осторожно переверните варочную панель снова и затем аккуратно вставьте ее в углубление.
4. Отрегулируйте кронштейн в нижней части варочной панели с учетом особенностей Вашей столешницы. Затем плотно затяните винты (С). Убедитесь, что варочная панель прочно зафиксирована.



ВНИМАНИЕ!

Не используйте силиконовый герметик для уплотнения. Это приведет к трудностям при извлечении устройства из углубления в случае необходимости ремонта.



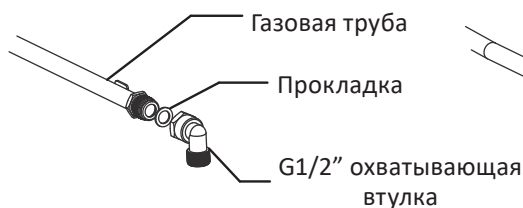
ПОДКЛЮЧЕНИЕ

Подсоединение к газу

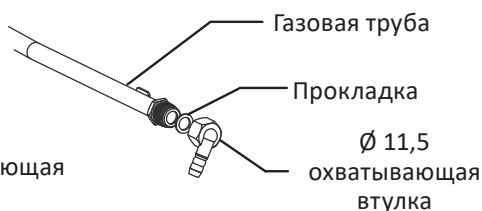
ВНИМАНИЕ!

- Подключение устройства к системе газоснабжения должен проводить только квалифицированный специалист.
- Перед подключением мастер обязан установить регуляторы в положение «Выкл».
- При подключении устройства должен быть заполнен талон установки. Если произведена регулировка варочной поверхности на другой вид газа, мастер обязан сделать соответствующую отметку в талоне установки и маркировке плиты.

LPG > NG



NG > LPG



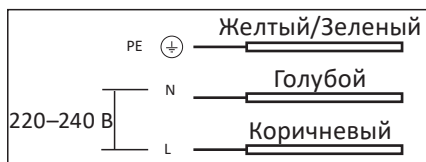
ВНИМАНИЕ!

- Проверьте все соединения на утечку газа при помощи мыльного раствора: хорошо пенящуюся жидкость нанесите на возможное место утечки и посмотрите, не появятся ли мыльные пузыри. Если пузыри есть, значит есть утечка.
- Никогда не используйте спички или открытое пламя. При наличии утечки затяните соединение или открутите его, нанесите больше герметика, снова затяните и повторно проверьте соединение на наличие утечки.

Подключение к электросети

ВНИМАНИЕ!

- Подключение устройства к электросети должно осуществляться только квалифицированными специалистами.
 - Перед подключением устройства к электросети убедитесь в отсутствии на нем видимых повреждений. Не пытайтесь подключать к питанию неисправное устройство.
 - Перед подключением устройства к источнику питания убедитесь, что напряжение Вашей домашней электросети соответствует его техническим характеристикам.
 - Устройство необходимо заземлить. Заземляющий провод должен быть проложен таким образом, чтобы он отсоединялся последним в случае отказа предохранительного устройства сети.
 - Не используйте переходники или удлинители, так как они могут вызвать перегрев и возгорание.
 - Шнур питания не должен проходить вблизи нагревающихся частей устройства, подвергаться изгибу или сжатию. В противном случае шнур может быть поврежден, что приведет к короткому замыканию.
- Устройство должно быть подключено к источнику питания 220–240 В ~ 50 Гц.
 - Провода обозначаются в соответствии со следующим цветовым кодом:
 - Зеленый/желтый = Заземление.
 - Голубой = Ноль.
 - Коричневый = Фаза.
 - Желтый/зеленый провод должен подключаться к терминалу, обозначенному буквой «E» или значком «Заземление».
 - Вилка и сетевой шнур после установки плиты должны быть доступны для отключения в любой момент и не должны подвергаться нагреву.
 - Не допускается размещать устройство так, чтобы розетка находилась над ним.
 - После подключения варочной поверхности проверьте работу конфорок. Пламя должно быть ровным, без проскоков и отрывов.

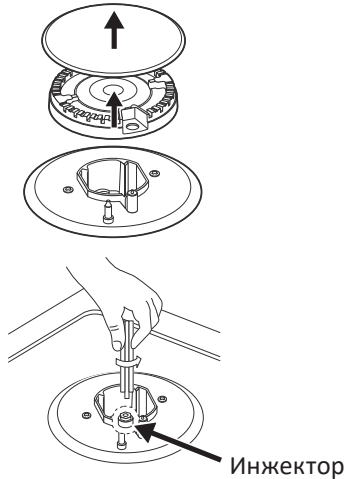


ВНИМАНИЕ!

- Соблюдайте все меры предосторожности при смене типа газа.
- Все работы должны выполняться только квалифицированными специалистами.
- Перед началом работ отключите устройство от электрической и прекройте подачу газа.

Замена инжектора

1. Снимите решетку, крышку конфорки и рассекатель.
2. Открутите инжектор с помощью гаечного ключа (не входит в комплект) и замените его подходящим инжектором.
3. Аккуратно соберите конфорку.
4. После замены инжекторов тщательно их затяните.



Настройка минимального огня

1. Переведите ручку регулятора в минимальное положение «▲».
2. Снимите ручку с крана и поместите небольшую отвертку в центр стержня. Поворачивайте отвертку влево/вправо для настройки пламени.
3. Правильно настроенное пламя имеет высоту 3–4 мм.

ПРИМЕЧАНИЕ

При использовании пропана/бутана регулировочный винт следует затянуть до упора.

4. Удостоверьтесь, что при быстром повороте рукоятки от максимального до минимального положения пламя не гаснет.



5. Установите рукоятку на прежнее место.

6. Повторите эту процедуру для всех регуляторов.

ВНИМАНИЕ!

- Не повредите стержень регулятора: в случае неисправности его следует заменить.
- Перед установкой конфорки убедитесь, что инжектор ничем не заблокирован.
- Проводите проверку на наличие утечки при каждой смене типа газа (с помощью мыльной воды и/или детектора газа).

ХАРАКТЕРИСТИКИ КОНФОРОК


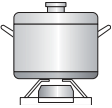



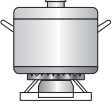

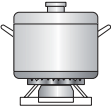

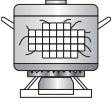

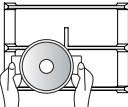
Конфорка	Природный газ		Бутан	
	Диаметр инжектора	Мощность	Диаметр инжектора	Мощность
Вспомогательная	0,72 мм	0,9 кВт	0,50 мм	0,9 кВт
Полубыстрая	0,97 мм	1,7 кВт	0,65 мм	1,7 кВт
WOK-конфорка	1,35 мм	3,8 кВт	0,98 мм	3,8 кВт

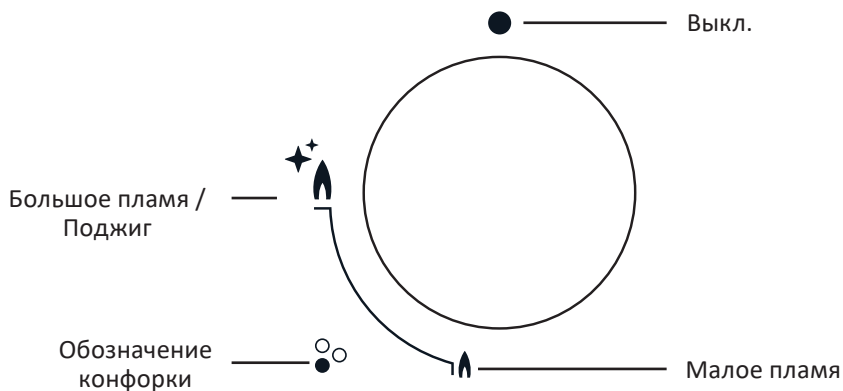
ИНСТРУКЦИЯ ПО ЭКСПЛУАТАЦИИ



ВЫБОР ПРАВИЛЬНОЙ ПОСУДЫ

ВНИМАНИЕ!

- Не располагайте легковоспламеняющиеся материалы рядом с устройством.
 - Не располагайте скоропортящиеся продукты, пластиковые емкости и другие предметы над и под устройством.
 - Не распыляйте аэрозоли вблизи работающего устройства.
 - Рукоятки управления должны находиться в положении «Выкл», когда устройство не используется.
-
- Не рекомендуется нагревать посуду на нескольких конфорках сразу, так как это может повредить устройство.
 - Не дотрагивайтесь до рассекателя горелки, решеток и других горячих поверхностей после окончания готовки.
 - Если Вы заметили повреждение на конфорке, немедленно выключите ее и замените. Обратитесь в авторизованный сервисный центр.


✘		✔	
	Не располагайте посуду на краю горелки, она может перевернуться	Всегда размещайте кастрюлю по центру	
	Не устанавливайте посуду с большим диаметром на конфорку, расположенную возле рукояток управления. Излишний перегрев может повредить ручки		
	Никогда не ставьте посуду прямо на горелку конфорки	Устанавливайте посуду на решетки	
	Не располагайте ничего между горелкой и дном посуды		
	Не пользуйтесь посудой маленького диаметра на больших конфорках. Пламя не должно касаться стенок посуды. В противном случае ручка посуды сильно нагреется	Используйте посуду, соответствующую размерам каждой конфорки	
	Не пользуйтесь посудой без крышки или не готовьте при наполовину закрытой крышке	Всегда накрывайте крышкой посуду при готовке	
	Не используйте посуду с неровным или изогнутым дном, которая неустойчиво стоит на плите	Всегда используйте посуду с толстым ровным дном	
	Не ставьте тяжелые предметы и не роняйте ничего на поверхность устройства	Соблюдайте осторожность при обращении с посудой	



1. Нажмите и поверните регулятор пламени против часовой стрелки до максимального положения «», чтобы зажечь конфорку. Удерживайте регулятор в этом положении, пока не загорится горелка. Убедитесь в наличии пламени, и, если конфорка не зажигается, переведите регулятор в выключенное положение «» и повторите попытку.
2. Установите регулятор в необходимое положение.

ПРИМЕЧАНИЯ

- Рабочий уровень — между большим и малым пламенем конфорки.
- Чтобы перевести регулятор в положение малого пламени, поверните его против часовой стрелки до упора.
- Как только жидкость начнет кипеть, уменьшите пламя таким образом, чтобы оно поддерживало медленное кипение.

3. Выключите конфорку, повернув регулятор по часовой стрелке до упора в положение «».

ВНИМАНИЕ!

- В случае отключения электроэнергии для розжига можно использовать спички. Будьте особенно осторожны!
- Если конфорка не зажигается в течение 15 секунд, немедленно переведите регулятор в выключенное положение «●». Проветрите помещение и подождите не менее 1 минуты, прежде чем пытаться снова зажечь конфорку.
- Если пламя случайно погасло, выключите регулятор пламени и не зажигайте конфорку снова в течение 1 минуты.
- Не используйте одновременно на нескольких горелках жаровни или сковороды, потому что чрезмерный нагрев может привести к повреждению устройства.
- Не прикасайтесь к решетке как во время использования, так и в течение определенного периода после использования устройства.
- Обе конфорки оснащены устройством контроля наличия пламени, которое останавливает подачу газа к головке горелки в случае исчезновения пламени.

УХОД И ОБСЛУЖИВАНИЕ

ВНИМАНИЕ!

Обязательно отключайте устройство от сети и перекройте подачу газа перед уходом или обслуживанием и дайте ему остыть.

- Ремонт и обслуживание должны выполняться только квалифицированными специалистами.
- После каждого использования протирайте поверхность устройства.
- Протирайте регуляторы тканью, смоченной мыльным раствором.
- Всегда досуха протирайте детали конфорок и решетки.
- Следите за тем, чтобы электрод и термopара всегда находились в чистоте.
- Не допускается использовать:
 - нейлоновые щетки;
 - пищевое масло;
 - абразивные моющие средства;
 - металлические щетки;
 - кислотные/щелочные моющие средства;
 - растворители для краски / бензол.

Решетки, регуляторы

1. Снимите решетку.
2. Очистите решетку и ручки регуляторов влажной тканью, смоченной в теплой воде с добавлением моющего средства. Если решетка сильно загрязнена, ее следует заранее замочить.
3. По окончании очистки протрите все поверхности чистой мягкой тканью.

Рабочая поверхность

1. Регулярно протирайте рабочую поверхность с помощью хорошо отжатой мягкой ткани, смоченной в теплой воде с добавлением небольшого количества моющего средства.
2. По окончании очистки тщательно высушите рабочую поверхность.
3. Тщательно и как можно быстрее удалите с горелки остатки соленой пищи или жидкости, чтобы не допустить образования коррозии.
4. Детали из нержавеющей стали со временем могут изменить свой цвет. Это нормальное явление, связанное с воздействием высоких температур. После каждого использования прибора эти детали должны очищаться средством, подходящим для нержавеющей стали.

Горелки

1. Снимите крышки горелок и рассекатели пламени, потянув их вверх и в сторону от рабочей поверхности.
2. Замочите их в горячей воде с небольшим количеством моющего средства.
3. После очистки и промывки тщательно протрите их и высушите. Убедитесь в том, что отверстия для выхода пламени чистые и полностью сухие.
4. Протрите несъемные части горелки влажной тканью, а затем высушите.
5. Аккуратно протрите устройство розжига и контроля пламени хорошо отжатой тканью, затем протрите насухо.
6. Перед установкой горелок обратно убедитесь в том, что инжекторы не засорены.

ВОЗМОЖНЫЕ ПРОБЛЕМЫ И ИХ РЕШЕНИЕ

Проблема	Возможная причина	Возможное решение
Не работает электророзжиг	Нет напряжения в электрической сети	Проверьте напряжение в электросети
	Варочная поверхность не подключена	Подключите варочную поверхность к электросети
	Неисправен кабель питания	Замените кабель в авторизованном сервисном центре
	Конфорка мокрая	Насухо вытрите крышку и электрод
	Между электродом и горелкой накопились остатки продуктов или моющих средств	Удалите загрязнения
	Плохо установлена крышка конфорки	Установите крышку конфорки правильно
	Не полностью открыта подача газа	Откройте подачу газа полностью
	Забиты отверстия в рассекателе	Очистите рассекатель
Шум в процессе розжига	Плохо установлена крышка конфорки	Установите крышку конфорки правильно

Проблема	Возможная причина	Возможное решение
Пламя неравномерное	Отверстие горелки загрязнено	Очистите отверстия горелки
	Плохо установлена крышка конфорки	Установите крышку конфорки правильно
Пламя желтое	Забиты отверстия рассекателя	Очистите рассекатель
	Используется другой газ	Проверьте используемый газ
Газ не выходит или выходит неравномерно	Подача газа перекрыта промежуточными вентилями	Откройте промежуточный вентиль
	Заканчивается газ в баллоне	Проверьте баллон и замените его на новый в случае необходимости
Сразу после отпущения ручки пламя конфорки гаснет	Ручка не была удержана в нажатом состоянии в течение нужного времени	После зажигания пламени держите ручку в нажатом состоянии в течение нескольких секунд
	Отверстия горелки загрязнены	Очистите отверстия горелки
Пламя гаснет во время работы	Сильный сквозняк	Выключите конфорку и уберите сквозняк. Через минуту произведите повторный розжиг конфорки
	Загрязнено устройство контроля пламени	Очистите устройство контроля пламени
	Содержимое посуды вылилось через край и затушило пламя	Выключите конфорку при помощи регулятора. Через минуту произведите повторный розжиг конфорки
В помещении пахнет газом	Открыт кран конфорки	Закройте кран конфорки
	Плохо подсоединен газовый баллон	Проверьте герметичность подсоединения газового баллона
	Утечка газа	Перекройте главный газовый вентиль, проветрите помещение и срочно свяжитесь со специалистом, имеющим право на проведение проверки и сертификацию систем газоснабжения. Не используйте бытовые приборы и не зажигайте огонь, пока не будет произведена проверка наличия утечки газа из системы или из самого устройства

ТЕХНИЧЕСКИЕ ХАРАКТЕРИСТИКИ

Модель	GN-45M03
Торговая марка	DEXP
Вид газа	Природный (метан), сжиженный (пропан-бутан)
Категория прибора	II2H3+
Настроенный вид газа	Магистральный
Номинальное давление газа	30 мбар
Давление газа	2 кПа и 3 кПа
Параметры питания	220–240 В ~ 50–60 Гц
Потребляемая мощность	0,6 Вт
Общая мощность конфорок	6,55 кВт
Мощность каждой конфорки	0,9 кВт (передняя левая), 1,7 кВт (задняя левая), 3,8 кВт (правая)
Расход сжиженного газа	461,728 г/ч
Габариты устройства (Ш × Г × В)	460 × 50 × 510 мм
Вес	7 кг
Класс защиты от поражения током	I
Тип крепления шнура питания	Y
Область применения	Бытовое

КОМПЛЕКТАЦИЯ

- Газовая варочная поверхность.
- Крепежный комплект.
- Форсунки для перевода на другой вид газа.
- Руководство по эксплуатации.

ПРАВИЛА И УСЛОВИЯ МОНТАЖА, ХРАНЕНИЯ, ПЕРЕВОЗКИ (ТРАНСПОРТИРОВКИ), РЕАЛИЗАЦИИ И УТИЛИЗАЦИИ

- Правила и условия монтажа устройства описаны в данном руководстве в разделе «Установка».
- Хранение устройства должно производиться в упаковке в отапливаемых помещениях у изготовителя и потребителя при температуре воздуха от 5 °С до 40 °С и относительной влажности воздуха не более 80 %. В помещениях не должно быть агрессивных примесей (паров кислот, щелочей), вызывающих коррозию.
- Для обеспечения корректной транспортировки устройства необходимо соблюдение следующих требований:
 - извлеките из устройства все внутренние принадлежности, если они есть, и упакуйте их отдельно;
 - убедитесь в правильности упаковки устройства для сохранения его работоспособности и внешнего вида (крупногабаритную технику необходимо обернуть в полиэтиленовую или пузырчатую пленку с подкладками из гофрированного картона в критических местах);
 - надежно зафиксируйте устройство ремнями, чтобы исключить возможность его перемещения по транспортному средству;
 - для полного исключения воздействия внешней среды используйте только закрытый транспорт;
 - обеспечьте крайне осторожное обращение с упаковкой при выполнении погрузочно-разгрузочных работ.
- Устройство требует бережного обращения, оберегайте его от воздействия пыли, грязи, ударов, влаги, огня и т.д.
- Реализация устройства должна производиться в соответствии с местным законодательством.
- После окончания срока службы изделия его нельзя выбрасывать вместе с обычным бытовым мусором. Вместо этого оно подлежит сдаче на утилизацию в соответствующий пункт приема электрического и электронного оборудования для последующей переработки и утилизации в соответствии с федеральным или местным законодательством. Обеспечивая правильную утилизацию данного продукта, Вы помогаете сберечь природные ресурсы и предотвращаете ущерб для окружающей среды и здоровья людей, который возможен в случае ненадлежащего обращения. Более подробную информацию о пунктах приема и утилизации данного продукта можно получить в местных муниципальных органах или на предприятии по вывозу бытового мусора.
- При обнаружении неисправности устройства следует немедленно обратиться в авторизованный сервисный центр или утилизировать устройство.

ДОПОЛНИТЕЛЬНАЯ ИНФОРМАЦИЯ

Изготовитель: BR DIZAYN ANONİM ŞİRKETİ.

Округ 75 Йыл Осб 14-я улица №2 Одунпазары г. Эскишехир, Турция.

Сделано в Турции.

Manufacturer: BR DİZAYN ANONİM ŞİRKETİ.

75.YIL OSB MAHALLESİ 14.CAD. NO:2 ODUNPAZARI ESKİŞEHİR/TÜRKİYE.

Импортер в России / уполномоченное изготовителем лицо:

ООО «ДНС ЛОДЖИСТИК».

690025, Приморский край, г.о. Владивостокский, г. Владивосток, ул. Фанзавод, д.1, каб. 15.

Адрес электронной почты: dns-logistic.llc@mail.dlogistix.com

Товар соответствует требованиям ТР ТС (ЕАЭС).

Спецификации, информация о продукте и его внешний вид могут быть изменены без предварительного уведомления пользователя в целях улучшения качества нашей продукции.

Товар изготовлен (мм.гггг): _____ V.1



ПАСПОРТ УСТРОЙСТВА

Устройство: Газовая варочная поверхность.

Торговая марка: DEXP.

Модель: GH-45M03.

Дата приобретения: _____

SN/IMEI: _____

Товар получил, претензий к внешнему виду не имею.

(Ф.И.О., подпись потребителя)

Сведения об установке и ремонте

Заполняется специалистом, осуществлявшим подключение (установку) или ремонт.

Дата установки/ремонта	Ф.И.О. специалиста, осуществлявшего установку/ремонт	Подпись специалиста, осуществлявшего установку/ремонт	Название организации, осуществлявшей установку/ремонт	Номер документа, подтверждающего установку/ремонт

Позаботьтесь о сохранности настоящего Паспорта, так как порча или утеря могут привести к аннулированию гарантии.

Другие отметки

ГАРАНТИЙНЫЙ ТАЛОН

SN/IMEI: _____

Дата постановки на гарантию: _____

Производитель гарантирует бесперебойную работу устройства в течение всего гарантийного срока, а также отсутствие дефектов в материалах и сборке. Гарантийный период исчисляется с момента приобретения изделия и распространяется только на новые продукты.

В гарантийное обслуживание входит бесплатный ремонт или замена элементов, вышедших из строя не по вине потребителя в течение гарантийного срока при условии эксплуатации изделия согласно руководству пользователя. Ремонт или замена элементов производится на территории уполномоченных сервисных центров.

Срок гарантии: 24 мес.

Срок эксплуатации: 120 мес.

Актуальный список сервисных центров по адресу:

<https://www.dns-shop.ru/service-center/>

Гарантийные обязательства и бесплатное сервисное обслуживание не распространяются на перечисленные ниже принадлежности, входящие в комплектность товара, если их замена не связана с разборкой изделия:

- Элементы питания (батарейки) для ПДУ (Пульт дистанционного управления).
- Соединительные кабели, антенны и переходники для них, наушники, микрофоны, устройства «HANDS-FREE»; носители информации различных типов, программное обеспечение (ПО) и драйверы, поставляемые в комплекте (включая, но не ограничиваясь ПО, предустановленным на накопитель на жестких магнитных дисках изделия), внешние устройства ввода-вывода и манипуляторы.
- Чехлы, сумки, ремни, шнуры для переноски, монтажные приспособления, инструменты, документацию, прилагаемую к изделию.
- Расходные материалы и детали, подвергающиеся естественному износу.



Производитель не несет гарантийных обязательств в следующих случаях:

- Истек Гарантийный срок.
- Если изделие, предназначенное для личных (бытовых, семейных) нужд, использовалось для осуществления предпринимательской деятельности, а также в иных целях, не соответствующих его прямому назначению.
- Производитель не несет ответственности за возможный материальный, моральный и иной вред, понесенный владельцем изделия и/или третьими лицами, вследствие нарушения требований руководства пользователя при использовании, не соблюдения рекомендаций по установке и обслуживанию изделия, правил подключения (короткие замыкания, возникшие также в результате воздействия несоответствующего сетевого напряжения, как на само изделие, так и на изделия, сопряженные с ним), хранения и транспортировки изделия.
- Все случаи механического повреждения: сколы, трещины, деформации, следы ударов, вмятины, замятия и др., полученные в процессе эксплуатации изделия.
- Имеются следы сторонней модификации, несанкционированного ремонта лицами, не уполномоченными для проведения таких работ. Если дефект вызван изменением конструкции или схемы изделия, подключением внешних устройств, не предусмотренных Производителем, использованием устройства, не имеющего сертификата соответствия согласно законодательству Российской Федерации.
- Если дефект изделия вызван действием непреодолимой силы (природных стихий, пожаров, наводнений, землетрясений, бытовых факторов и прочих ситуаций, не зависящих от Производителя), либо действиями третьих лиц, которые Производитель не мог предвидеть.
- Дефект вызван попаданием внутрь изделия посторонних предметов, инородных тел, веществ, жидкостей, насекомых или животных, воздействием агрессивных сред, высокой влажности, высоких температур, которые привели к полному или частичному выходу из строя изделия.
- Отсутствует или не соответствует идентификация изделия (серийный номер). Если повреждения (недостатки) вызваны воздействием вредоносного программного обеспечения; установкой, сменой или удалением паролей (кодов), приведшим к отсутствию доступа к программным ресурсам изделия, без возможности их сброса/восстановления, ввиду отсутствия предоставления данной услуги поставщиком ПО.
- Если дефекты работы вызваны несоответствием стандартам или техническим регламентам питающих, кабельных, телекоммуникационных сетей, мощности радиосигнала, в том числе из-за особенностей рельефа и других подобных внешних факторов, использования изделия на границе или вне зоны действия сети.
- Если повреждения вызваны использованием нестандартных (неоригинальных) и/или некачественных (поврежденных) расходных материалов, принадлежностей, запасных частей, элементов питания, носителей информации различных типов (включая, CD, DVD диски, карты памяти, SIM карты, картриджи).
- Если недостатки вызваны получением, установкой и использованием несовместимого контента (мелодии, графика, видео и другие файлы, приложения Java и подобные им программы).
- На ущерб, причиненный другому оборудованию, работающему в сопряжении с данным изделием.



