

SVEN[®]

Gaming Keyboard

USER MANUAL



KB-G8200

www.sven.fi

Congratulations on the purchase of Sven keyboard!

Please read this User Manual before using the unit and retain this User Manual in safe place for future reference.

COPYRIGHT

© SVEN PTE. LTD. Version 1.1 (23.05.2023).

This Manual and information contained in it are copyrighted. All rights reserved.

TRADEMARKS

All trademarks are the property of their legal holders.

NOTICE OF RESPONSIBILITY RESTRICTION

Despite the exerted efforts to make this Manual more exact, some discrepancies may occur. The information of this Manual is given on "as is" terms. The author and the publisher do not bear any liability to a person or an organization for loss or damages which have arisen from the information contained in the given Manual.

UNPACKING

- Unpack the device carefully. Make sure there are no accessories left in the box. Check up the device for damage; if the product was damaged during transportation, address the firm which carried out the delivery; if the product functions incorrectly, address the dealer at once.
- Shipping and transportation equipment is permitted only in the original container.
- Does not require special conditions for realization.
- Dispose of in accordance with regulations for the disposal of household and computer equipment.
- The date of manufacture of the product is indicated on the box.

APPLICATION

KB-G8200 keyboard is an input device. It is designed to enter information into the computer, as well as control the operation of the computer.

PACKAGE CONTENTS

- Keyboard — 1 pc
- User Manual — 1 pc
- Warranty card — 1 pc

SPECIAL FEATURES

- Programmable keys with macros configuration option.
- 7 shortcut keys.
- 12 multimedia (Fn) keys.
- Customizable RGB backlight.
- Backlight brightness adjustment.
- Variable tilt angle.
- Durable braided cable.
- Control knob for sound adjustment.
- Built-in memory allows to use saved settings on other PCs.








SYSTEM REQUIREMENTS

- OC Windows.
- Free USB port.

INSTALLATION

- Connect the keyboard to an available USB port of your PC.
- Installation of keyboard is automatic after its connection to USB port of PC.

MULTIMEDIA KEYS DESCRIPTION

-  Open "My computer"
-  Open homepage
-  Start e-mail app
-  Play / Pause
-  Stop playing
-  Play previous track
-  Play next track

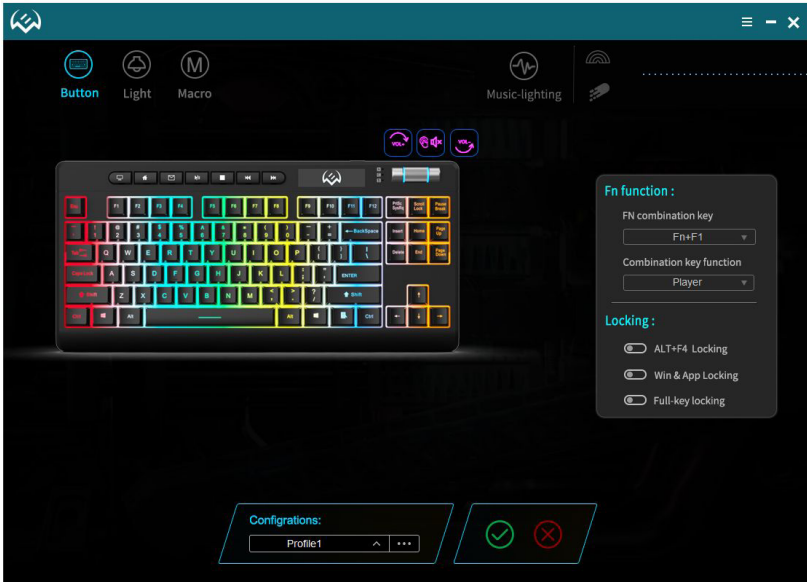
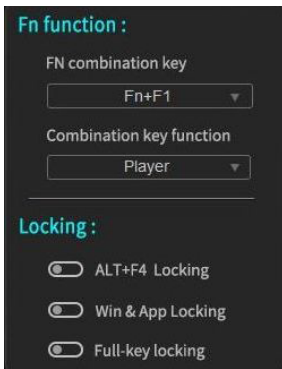
FUNCTIONAL KEYS DESCRIPTION

Fn + F1	Start media player	Fn + F12	Lock keyboard
Fn + F2	Volume down	Fn + W	Switch WASD keys to arrows and back
Fn + F3	Volume up	Fn + PrtSc	Turn ON / OFF backlight
Fn + F4	Mute / Unmute	Fn + Scroll Lock	Switch backlight mode
Fn + F5	Stop playing	Fn + Insert	Change backlight color
Fn + F6	Play previous track	Fn + Page Up	Increase backlight brightness level
Fn + F7	Play next track	Fn + Page Down	Decrease backlight brightness level
Fn + F8	Stop playing	Fn + стрелка влево	Increase backlight flashing speed
Fn + F9	Open homepage	Fn + стрелка вправо	Decrease backlight flashing speed
Fn + F10	Start e-mail app	Fn + WIN	WIN key lock
Fn + F11	Open "My computer"		

Note. Press the shortcut keys while holding the Fn key.

SOFTWARE INSTALLATION

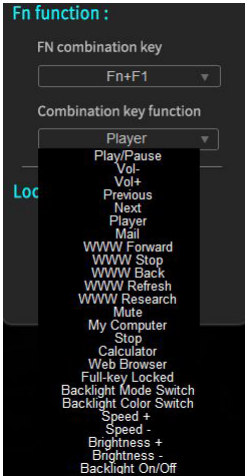
Software is hosted on SVEN official website: www.sven.fi. Download and install the software. Software expands keyboard capabilities, allows to configure backlight modes, re-assign keys and programme macros.

Button menu (button configuration)**Assigning the functional keys (Fn function)**

In a **Fn function** window: the keys **F1-F12** get values among functions from the list. Functions allow to control media player, manage sound, keyboard, as well as open various system programs.

Locking functions Locking:

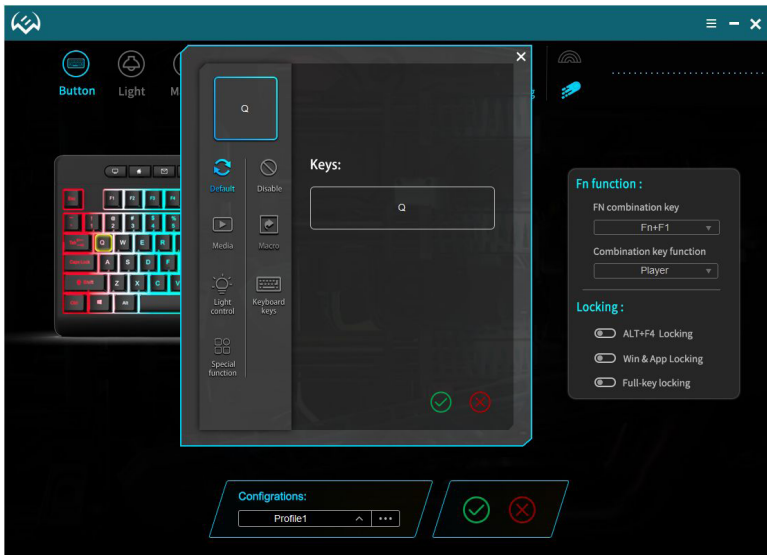
- ALT+F4 Locking – lock the key combination
- Win & App Locking – lock the Windows key
- Full-key locking – lock the keyboard completely



List of supported commands for functional buttons programming.

Re-assigning individual keys

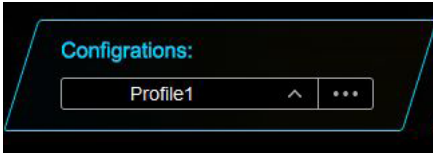
In order to re-assign (assign) new functions to the keys, it is required to click a key with a mouse. A window will open, like on a screenshot below.



In the left window there are the following settings:

- Default – resets the key value to default
- Media – media functions
- Light control – keyboard backlight control functions

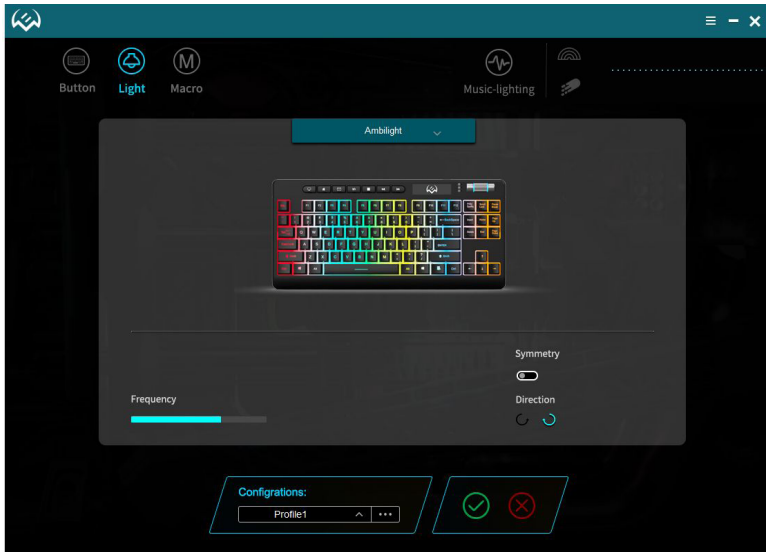
- Special function – assigns FN or Full-key Locked (keyboard lock) function to a key
- Disable – disables a key
- Macro – macro command, it is required to programme the macro in advance.
- Keyboard keys – assign any button on a keyboard



Creation of profile files

In a **Configuration** window (button with three dots) a user can save, load or delete the profile file. In order to reset settings to default, press **Reset**.

Backlight configuration



Light option allows to configure the keyboard backlight and has the following operating modes:

- **Backlight Off** – turn off the backlight.
- **Breathing** – the selected colors turn on alternately. A user can set quantity of indication colors. Flashing frequency can be set by a user via Frequency setting.
- **Constant** – the keyboard is lighted with a set color, no flashing. Backlight brightness can be set by a user via Brightness setting.
- **Response** – the backlight is turned on when keyboard keys are pressed. Switching sequence and quantity of colors are defined by a user. Duration and brightness of response can be set by Frequency and Brightness settings. There is an option to set various visual backlight effects and change their settings.
- **Neon** – backlight is turned on alternately with all seven colors, flashing frequency can be set

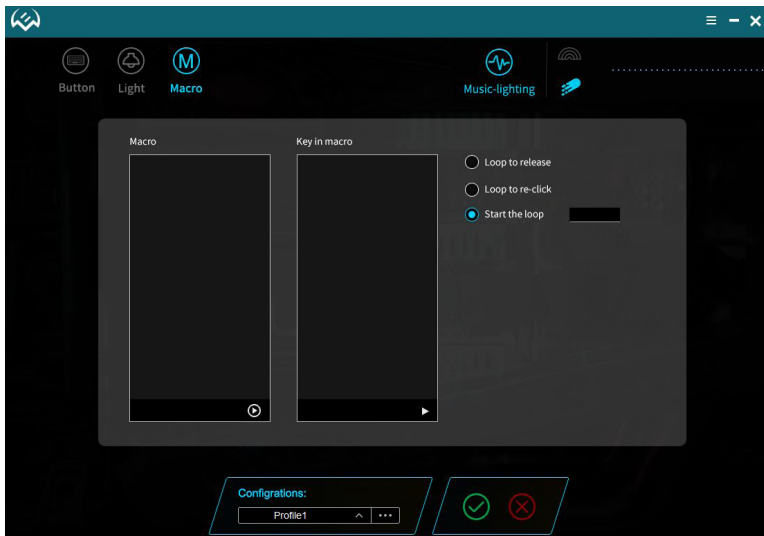


by a user via Frequency setting. Smooth color change

- **Ambilight** is a moving wave effect, flashing frequency can be set by a user via Frequency setting. Direction of a backlight moving wave can be changed via Direction (left/right) and Symmetry (from the middle) options.
- **Comet Tail** – backlight mode "comet tail". Light effects can be configured the same way as described above.
- **Flow Water** – light effects in a wave form, also there is an option to adjust brightness and backlight change frequency.
- **Flashing** – backlight flashes in sectors, colors are selected from a palette.
- **Monochromatic Wave** – sectoral breathing mode, allowing to control frequency.
- **Partition** – static backlight of a keyboard.

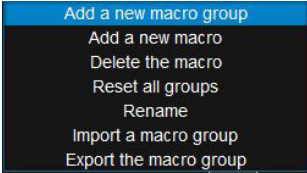
MACRO menu

Macro is a sequence of events, consisting of pressing and releasing the keyboard keys, mouse buttons, as well as time intervals between pressing.



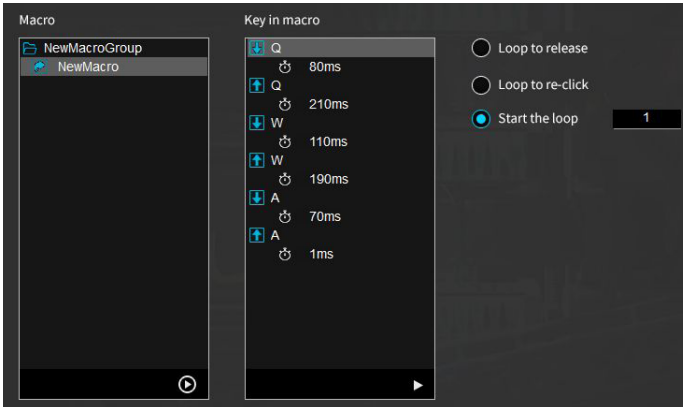
Macro editing window is divided into two parts. **Macro** area contains a list of macro groups and names, **Key in macro** area displays a list of commands of the selected macro. The right side contains additional options:

- **Loop to release** – repeat a macro while the button is pressed.
- **Loop to re-click** – macro is repeated in a loop at single pressing and releasing a button. The first pressing starts macro input, second pressing ends macro input.
- **Start the loop** – macro is repeated in a loop at single button pressing, quantity of loops can be specified in a right window.



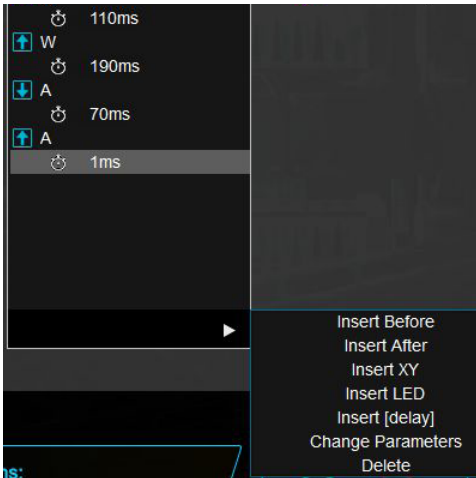
Create a new macro

In order to create a macro, hover a mouse cursor to Macro window area, press a mouse right key and select **Add a new macro group** from the list. A group named **New** will be created by default, then using the same sequence create a macro name **Add a new macro** (by default a new macro is titled **New**).



Record a macro.

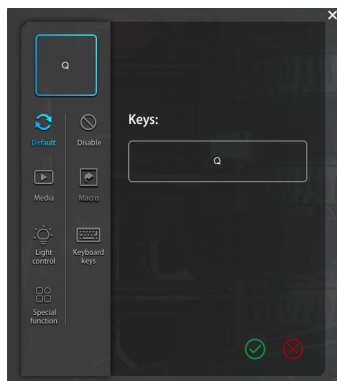
Macro commands start recording after button is pressed. A window **Key in macro** will show all the pressed buttons, and button finishes the process of command input.



Edit a macro.

In order to edit a macro, click a row, that you need to edit (the row will be highlighted in gray), then press and select the required option from a contextual menu.

Assign a pre-recorded macro to keyboard buttons



In order to assign a macro in a **Button** menu, click on a selected key, that you need to assign a previously created macro to.

In a displayed window select **Macro** option. In a **Macro group** field select a macro group from a list. Then in a **Macro** field select a required macro from the list.

All settings can be saved by pressing button, in order to cancel and close the application press .

In order to save all changes, press the green button , in order to cancel them, press the red one.

Attention: saved settings work only if the software is launched; if you close the software, the keyboard will operate by default.

TROUBLESHOOTING

Problem	Solution
Keyboard is not working.	<ol style="list-style-type: none"> 1. Disconnect keyboard from PC and check connector pins for possible damage. If there is no external damage found and connector pins are OK, connect keyboard to PC again. 2. We recommend to address the nearest authorized service center.

TECHNICAL SPECIFICATIONS

Parameter, measurement unit	Value
Q-ty of keyboard keys, pcs	95
Q-ty of media keys, pcs	12 (Fn)
Keyboard layout	Eng/Rus
OS compatibility	Windows
Interface	USB
Dimensions (L x W x H), mm	365 × 173 × 36 (49)
Weight, g	570

Notes. *Technical specifications given in this table are supplemental information and can not give occasion to claims. Technical specifications are subject to change without notice due to improvement of SVEN production.*

Technical support is on www.sven.fi.

Благодарим Вас за покупку клавиатуры ТМ SVEN!

Перед эксплуатацией устройства внимательно ознакомьтесь с настоящим Руководством и сохраните его на весь период использования.

АВТОРСКОЕ ПРАВО

© SVEN PTE. LTD. Версия 1.0 (20.04.2023).

Данное Руководство и содержащаяся в нем информация защищены авторским правом. Все права защищены.

ТОРГОВЫЕ МАРКИ

Все торговые марки являются собственностью их законных владельцев.

ПРЕДУПРЕЖДЕНИЕ ОБ ОГРАНИЧЕНИИ ОТВЕТСТВЕННОСТИ

Несмотря на приложенные усилия сделать Руководство более точным, возможны некоторые несоответствия. Информация данного Руководства предоставлена на условиях «как есть». Автор и издатель не несут никакой ответственности перед лицом или организацией за ущерб или повреждение, произошедшие от информации, содержащейся в данном Руководстве.

РАСПАКОВКА

- Аккуратно распакуйте изделие, проследите за тем, чтобы внутри коробки не остались какие-либо принадлежности. Проверьте устройство на предмет повреждений. Если изделие повреждено при транспортировке, обратитесь в фирму, осуществляющую доставку; если изделие не функционирует, сразу же обратитесь к продавцу.
- Перевозка и транспортировка оборудования допускается только в заводской упаковке.
- Не требуются специальных условий для реализации.
- Утилизировать в соответствии с правилами утилизации бытовой и компьютерной техники.
- Дата изготовления продукта указана на коробке.

НАЗНАЧЕНИЕ

Клавиатура KB-G8200 это устройство ввода. Она предназначена для ввода (занесения) информации в компьютер, а также управления работой компьютера.

КОМПЛЕКТАЦИЯ

- Клавиатура — 1 шт.
- Руководство пользователя — 1 шт.
- Гарантийный талон — 1 шт.

ОСОБЕННОСТИ

- Программируемые клавиши для настройки макросов
- 7 клавиш быстрого доступа
- 12 мультимедийных (Fn) клавиш
- Настраиваемая RGB-подсветка
- Регулировка яркости подсветки
- Изменяемый угол наклона
- Прочный кабель в плетке
- Ручка для регулировки звука
- Встроенная память позволяет использовать сохранённые настройки на других компьютерах








СИСТЕМНЫЕ ТРЕБОВАНИЯ

- ОС Windows.
- Свободный разъем USB.

ПОДГОТОВКА К РАБОТЕ

- Подключите клавиатуру к свободному USB-порту компьютера.
- После подключения к USB-порту компьютер автоматически распознает устройство.

ОПИСАНИЕ МУЛЬТИМЕДИЙНЫХ КЛАВИШ

-  Открыть «Мой компьютер»
-  Открыть домашнюю интернет-страницу
-  Запустить почтовый клиент
-  Воспроизведение/Пауза
-  Остановить воспроизведение
-  Перейти на предыдущий трек
-  Перейти на следующий трек

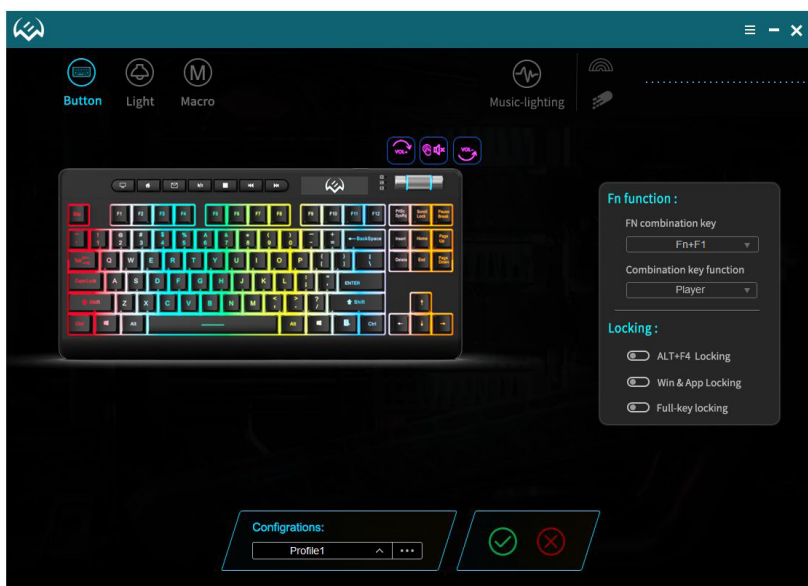
FUNCTIONAL KEYS DESCRIPTION

Fn + F1	Запустить медиа-проигрыватель	Fn + F12	Заблокировать клавиатуру
Fn + F2	Уменьшить уровень громкости	Fn + W	Переключить клавиши WASD на стрелки и обратно
Fn + F3	Увеличить уровень громкости	Fn + PrtSc	Включить / выключить подсветку
Fn + F4	Отключить / Включить звук	Fn + Scroll Lock	Переключить режим подсветки
Fn + F5	Остановить воспроизведение	Fn + Insert	Поменять цвет подсветки
Fn + F6	Перейти на предыдущий трек	Fn + Page Up	Увеличить уровень яркости подсветки
Fn + F7	Перейти на следующий трек	Fn + Page Down	Уменьшить уровень яркости подсветки
Fn + F8	Остановить воспроизведение	Fn + стрелка влево	Уменьшить скорость вспыхивания подсветки
Fn + F9	Открыть домашнюю интернет-страницу	Fn + стрелка вправо	Увеличить скорость вспыхивания подсветки
Fn + F10	Запустить почтовый клиент	Fn + WIN	Заблокировать клавишу WIN
Fn + F11	Открыть «Мой компьютер»		

Примечание. Нажимайте клавиши быстрого доступа, одновременно удерживая клавишу Fn.

УСТАНОВКА ПРОГРАММНОГО ОБЕСПЕЧЕНИЯ

Программное обеспечение размещено на официальном сайте компании SVEN www.sven.fi. Скачайте и установите программное обеспечение (далее по тексту ПО). ПО расширяет возможности клавиатуры, позволяет настраивать режимы подсветки, переназначать клавиши и программировать макросы.

Меню Button (настройка кнопок)**Fn function :**

Fn combination key

Fn+F1

Combination key function

Player

Locking : ALT+F4 Locking Win & App Locking Full-key locking**Назначение функциональных клавиш (Fn function)**

задаются значения из числа функций, представленных в списке. Функции позволяют управлять работой медиа плеера, управлять звуком, клавиатурой, а также открывать различные системные программы.

Функции блокировки **Locking**:

- ALT+F4 Locking – блокировка сочетания клавиш
- Win & App Locking – блокировка клавиши Windows
- Full-key locking – полная блокировка клавиатуры



Список команд поддерживаемых для программирования функциональных кнопок.

Переназначение отдельных клавиш

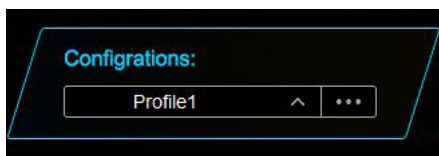
Для переназначения (назначения) клавишам новых функций, необходимо кликнуть мыш-кой по клавише. Откроется окно как на скриншоте ниже.



В окне слева доступны следующие настройки:

- Default – возвращает значение клавиши по умолчанию
- Media – медиа функции
- Light control – функции регулировки подсветки клавиатуры

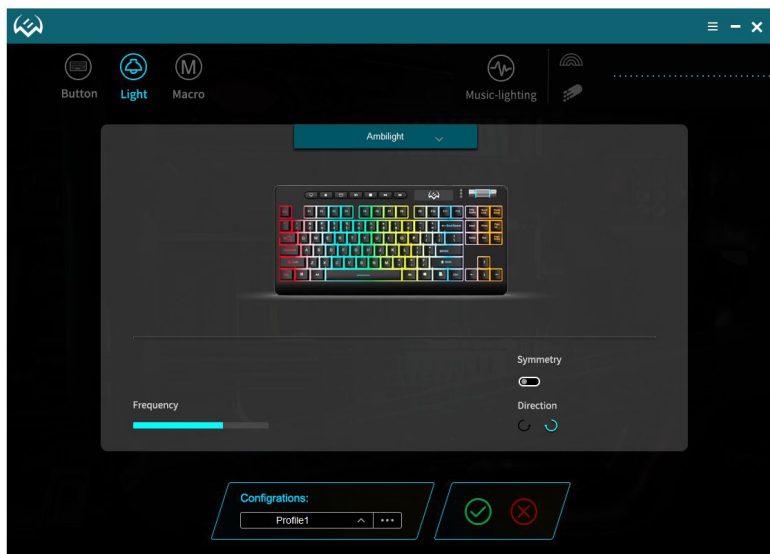
- Special function – присваивает клавише функцию FN или Full-key Locked (блокировка клавиатуры)
- Disable – отключает клавишу
- Macro – макрокоманда, предварительно необходимо запрограммировать макрос
- Keyboard keys – назначить любую кнопку с клавиатуры



Создание профильных файлов

В окне **Configuration** (кнопка с тремя точками) пользователь может сохранить, загрузить или удалить профильный файл. Для сброса настроек по умолчанию, нажмите **Reset**.

Настройка подсветки



Пункт меню **Light** предусматривает настройку подсветки клавиатуры и включает в себя следующие режимы работы:

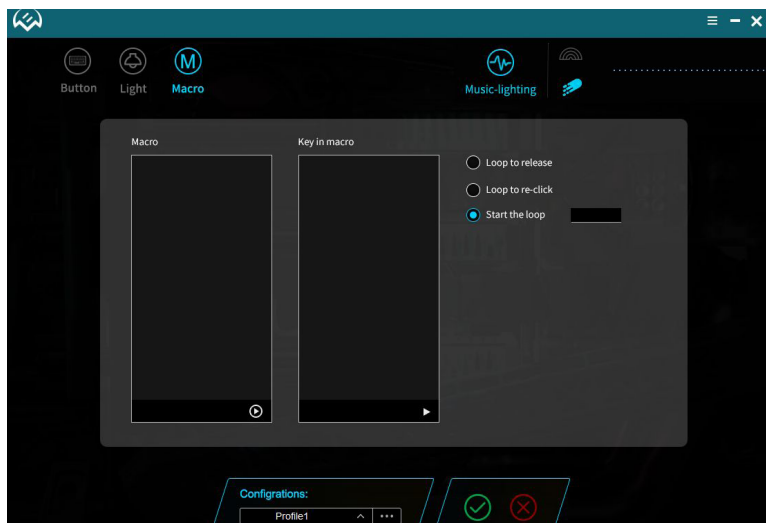
- **Backlight Off** – выключение подсветки.
- **Breathing** – происходит поочерёдное включение выбранных цветов. Количество цветов индикации может задаваться пользователем. Частота мерцаний задаётся пользователем регуляровкой Frequency.
- **Constant** – клавиатура подсвечивается одним заданным цветом, мерцания отсутствуют. Яркость подсветки задаётся пользователем регуляровкой Brightness.
- **Response** – включение подсветки происходит по нажатию клавиш клавиатуры. Очередность включения и количество цветов определяется пользователем. Длительность и яркость отклика устанавливается регуляторами Frequency и Brightness. Предусмотрена возможность задавать различные визуальные эффекты подсветки и изменять их настройки.



- **Neon** – подсвечивается поочерёдно всеми семи цветами, частота мерцаний задаётся пользователем регулировкой Frequency. Плавная смена цветов.
- **Ambilight** эффект бегущей волны, частота мерцаний задаётся пользователем регулировкой Frequency. Направление бегущей волны подсветки можно изменить опциями Direction (лево/право), Simmetry (от середины).
- **Comet Tail** – режим подсветки “хвост кометы”. Настройка световых эффектов происходит по такому же описанию как выше.
- **Flow Water** – световые эффекты в виде волны, так же есть возможность регулировать яркость и частоту смены подсветки.
- **Flashing** – вспыхивание подсветка секторами, цвет секторов выбирается из палитры.
- **Monochromatic Wave** – секторный дышащий режим, с возможностью регулировки частоты.
- **Partition** – статичная подсветка клавиатуры.

Меню MACRO

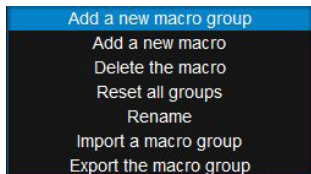
Макрос – это последовательность событий, состоящая из нажатий и отпускания клавиш клавиатуры, кнопок мыши, а также временных интервалов между нажатиями.



Окно редактора макросов разделено на две части. В области Macro находится список групп и имен макросов, в области Key in macro, отображается список команда выбранного макроса.

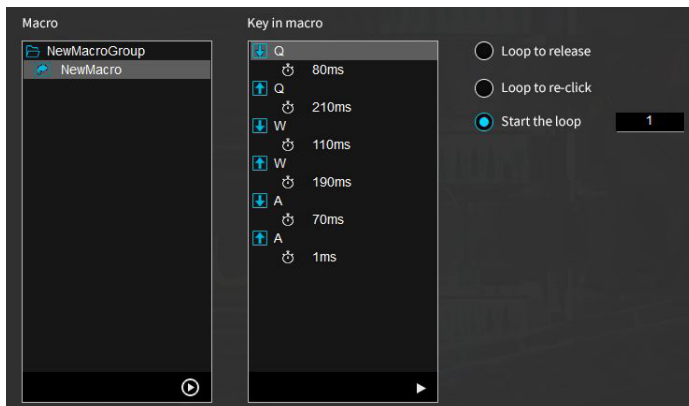
В правой части расположены дополнительные опции:

- **Loop to release** – повторение макроса пока нажата кнопка.
- **Loop to re-click** – макрос циклично повторяется при однократном нажатии и отпуске кнопки, первое нажатие – начало ввода макроса, второе нажатие – окончание ввода макроса.
- **Start the loop** – цикличное повторение макроса при однократном нажатии кнопки, количество циклов можно изменять в окошке справа.





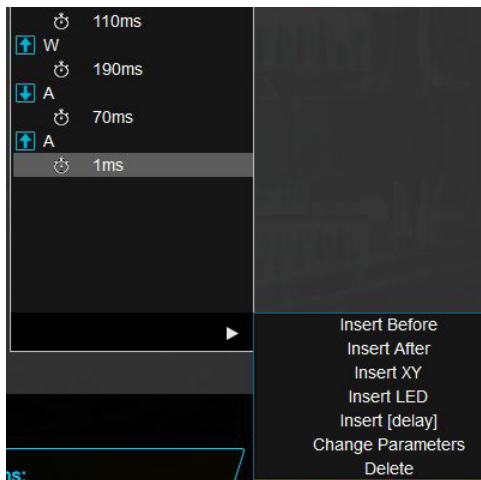
Создание нового макроса

Для создания макроса необходимо указатель мышки направить в область окна Macro, нажать правую клавишу мышки и выбрать из списка **Add a new macro group**, по умолчанию будет создана группа под именем **New**, далее необходимо в такой же последовательности создать имя макроса **Add a new macro** (по умолчанию имя нового макроса **New**).




Запись макроса

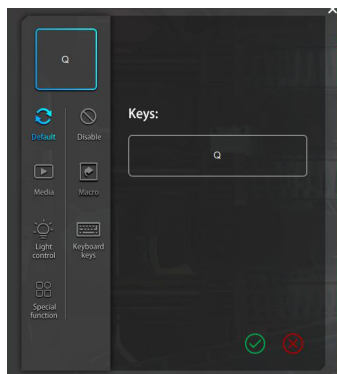
Запись макроса команд начнется после нажатия кнопки , в окне **Key in macro** отобразятся все нажатые кнопки, кнопка  завершает процесс ввода команд.



Редактирование макроса

Для редактирования макроса кликните мышкой в ту строку, которую необходимо отредактировать (строка подсветится серым цветом), нажмите , выберите необходимый пункт из контекстного меню.

Назначение ранее записанного макроса кнопкам на клавиатуре



Для назначения макроса в меню **Button**, необходимо кликнуть по выбранной клавише, которой необходимо присвоить ранее созданный макрос.

В открывшемся окне необходимо выбрать пункт **Macro**. В поле **Macro group** выбрать из списка группу макросов. Далее в поле **Macro** выбрать из списка необходимый макрос. Сохранение всех настроек осуществляется нажатием кнопки , для отмены и закрытия приложения нажмите .

Для сохранения всех изменений нажмите зеленую кнопку, для отмены красную.

Внимание: сохраненные настройки работают только с запущенным программным обеспечением, если закрыть ПО, то клавиатура будет функционировать по умолчанию.

РЕШЕНИЕ ВОЗМОЖНЫХ ПРОБЛЕМ

Проблема	Решение
Клавиатура не работает.	<ol style="list-style-type: none"> Отсоедините клавиатуру от ПК и проверьте контакты разъемов на предмет их возможного повреждения. Если никаких внешних повреждений не обнаружено и контакты исправны, соедините клавиатуру с ПК еще раз. Рекомендуем обратиться в ближайший сервис-центр.

ТЕХНИЧЕСКИЕ ХАРАКТЕРИСТИКИ

Характеристика и ед. измерения	Значение
Количество клавиш, шт	95
Количество мультимедиа клавиш, шт	12 (Fn)
Раскладка клавиатуры	Англ/Рус
Совместимость с ОС	Windows
Интерфейс	USB
Размеры (Д x Ш x В), мм	365 × 173 × 36 (49)
Вес, г	570

Примечания. Технические характеристики, приведенные в таблице, справочные и не могут служить основанием для претензий. Продукция торговой марки SVEN постоянно совершенствуется. По этой причине технические характеристики могут быть изменены без предварительного уведомления.

Техническая поддержка размещена на сайте www.sven.fi.
Здесь же Вы сможете найти обновленную версию данного Руководства.

For Notes/Для заметок

For Notes/Для заметок

Gaming Keyboard

SVEN®

Model: KB-G8200

Importer: Tiralana OY, Office 102, Kotolahdentie 15, 48310 Kotka, Finland.

Модель: KB-G8200

Импортер в России: ООО «Регард», 105082, г. Москва, ул. Фридриха Энгельса, д.75, стр. 5. Уполномоченная организация в России: ООО «РТ-Ф», 105082, г. Москва, ул. Фридриха Энгельса, д. 56, стр. 1. Условия гарантийного обслуживания смотрите в гарантийном талоне или на сайте **www.sven.fi**. Гарантийный срок: 12 мес. Срок службы: 2 года.

Производитель: «СВЕН ПТЕ. Лимитед», 176 Джу Чиат Роуд, № 02-02, Сингапур, 427447. Произведено под контролем «Свен Скандинавия Лимитед», 48310, Финляндия, Котка, Котolahдентие, 15. Сделано в Китае.

Manufacturer: SVEN PTE. LTD, 176 Joo Chiat Road, № 02-02, Singapore, 427447.

Produced under the control of Oy Sven Scandinavia Ltd. 15, Kotolahdentie, Kotka, Finland, 48310. Made in China.

® Registered Trademark
of Oy SVEN
Scandinavia Ltd. Finland.



3V0523

KB-G8200