

aceline

Руководство по эксплуатации

Маслонаполненный
радиатор
OL-1005W
OL-1507W
OL-2009B
OL-2511W

Уважаемый покупатель!

Благодарим Вас за выбор нашей продукции.

Мы рады предложить Вам изделия и устройства, разработанные и изготовленные в соответствии с высокими требованиями к качеству, функциональности и дизайну. Перед началом эксплуатации внимательно прочитайте данное руководство, в котором содержится важная информация, касающаяся Вашей безопасности, а также рекомендации по правильному использованию продукта и уходу за ним. Позаботьтесь о сохранности настоящего руководства и используйте его в качестве справочного материала при дальнейшей эксплуатации изделия.

Назначение устройства

Маслонаполненный радиатор предназначен для внутреннего обогрева помещений.

Меры предосторожности

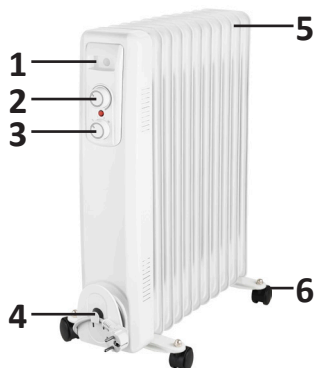
- Внимательно прочитайте руководство по эксплуатации перед использованием радиатора.
- Перед подключением устройства к источнику питания убедитесь, что напряжение Вашей домашней электросети соответствует техническим характеристикам.
- Радиатор не предназначен для коммерческого использования.
- Не используйте устройство на открытом воздухе.
- Данный радиатор не предназначен для использования в ванной комнате, прачечной и в других похожих помещениях. Не используйте радиатор в непосредственной близости от воды.
- Никогда не оставляйте работающий радиатор без присмотра. После окончания использования выключите устройство с помощью выключателя на обогревателе и отключите его от сети.
- Необходимо соблюдать особую осторожность при использовании радиатора рядом с детьми или лицами с ограниченными возможностями. Храните радиатор в недоступном для детей и животных месте.
- Радиатор не предназначен для использования лицами (включая детей) с ограниченными физическими, сенсорными и умственными способностями без присмотра лицом, ответственным за их безопасность.
- Не оставляйте радиатор включенным на время Вашего сна.
- Не устанавливайте устройство рядом с поверхностями, которые могут быть повреждены (ковры, обои, напольные покрытия из нетермостойкого материала).
- Не используйте радиатор рядом с любыми легковоспламеняющимися материалами (шторы, драпировки, бензин, краска, горючие жидкости).
- Не размещайте горючие материалы (бумага, пластик, картон) на корпусе устройства, внутри его или рядом с ним.
- Используйте радиатор в хорошо проветриваемых помещениях.
- Радиатор нагревается во время использования. Для передвижения радиатора используйте предназначенные для этого ручки.
- Во избежание ожогов не прикасайтесь к горячим поверхностям. Используйте ручку радиатора.
- Следите за тем, чтобы вентиляционные отверстия радиатора всегда были чистые, без посторонних предметов и загрязнений.

- Не используйте радиатор для сушки одежды или обуви.
- Следите за тем, чтобы на радиатор не попала вода или другая жидкость.
- Не перемещайте радиатор во время его работы. Чтобы передвинуть, сначала выключите его и дайте остыть.
- Не помещайте провод под ковровым покрытием, мебелью и в тех местах, где об него можно запнуться.
- Для отключения радиатора нажмите выключатель на самом устройстве и отключите питание.
- Во избежание перегрева не накрывайте радиатор и не используйте его в слишком ограниченном пространстве.
- Во избежание короткого замыкания не включайте мощные электрические устройства параллельно и рядом с обогревателем.
- Желательно не использовать удлинитель, так как он может перегреться.
- Не создавайте давление на кабель питания, особенно в месте подключения к обогревателю, он может сломаться.
- Не подключайте/отключайте кабель от сети влажными руками.
- Держите кабель питания вдали от нагревательных поверхностей.
- Не используйте устройство с поврежденным кабелем.
- Радиатор не должен быть расположен рядом с розеткой.
- Радиатор заполнен специальным маслом. Ремонт, связанный с открытием корпуса, может быть произведен только в сервисном центре.
- Радиатор не должен использоваться в помещениях площадью меньше 5 м².

Технические характеристики

Модель	OL-1005W	OL-1507W	OL-2009B	OL-2511W
Торговая марка	Aceline	Aceline	Aceline	Aceline
Номинальное напряжение	220–240 В	220–240 В	220–240 В	220–240 В
Номинальная частота	50 Гц	50 Гц	50 Гц	50 Гц
Номинальная мощность	1000 Вт	1500 Вт	2000 Вт	2500 Вт
Степень защиты от поражения эл. током	I	I	I	I
Тип крепления шнура питания	Y	Y	Y	Y
Кол-во секций	5	7	9	11
Площадь обогрева	10 м ²	15 м ²	20 м ²	25 м ²

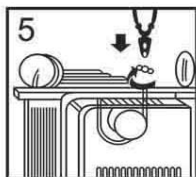
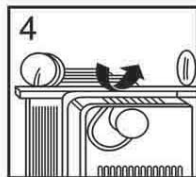
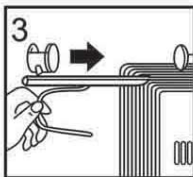
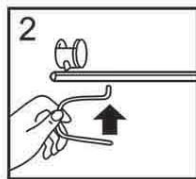
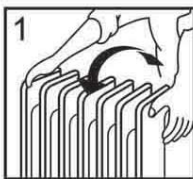
Схема устройства



1. Ручка.
2. Регулятор термостата.
3. Переключатель режимов потребляемой мощности.
4. Фиксатор для кабеля питания.
5. Секции радиатора.
6. Колеса.

Инструкция по сборке

1. Во избежание повреждения поставьте радиатор вверх дном на мягкую поверхность (например, ковер).
2. Закрепите колеса на двух пластинах с помощью накладных гаек.
3. Вставьте U-образный крюк в пластину с колесами и закрепите его на радиаторе барашковой гайкой.
4. Переверните радиатор в вертикальное положение. Подождите одну минуту, прежде чем подключать устройство к электрической розетке.



Эксплуатация

1. Поместите обогреватель в вертикальном положении на ровную, устойчивую, термостойкую поверхность. Убедитесь, что в пределах 1 метра нет легковоспламеняющихся материалов.
2. Подключите радиатор к электрической сети.
3. С помощью регулятора термостата настройте необходимую температуру. Поверните регулятор термостата по часовой стрелке в максимальное положение.
4. Включите радиатор, установив переключатель режимов потребляемой мощности в желаемое положение нагрева.
5. После достижения необходимой температуры поверните регулятор термостата против часовой стрелки до щелчка. После этого радиатор станет поддерживать заданную температуру в комнате, автоматически включая и выключая нагрев.
6. Если обогреватель не используется, поверните переключатель режимов потребляемой мощности в положение «0» и отключите устройство от электрической сети.

Примечание: данный радиатор снабжен предохранительным устройством, которое отключает его при случайном опрокидывании. Чтобы восстановить работу, отсоедините вилку от розетки на несколько минут, устраните причину опрокидывания и снова подключите устройство. Если работа устройства не восстановилась, обратитесь к квалифицированному специалисту для проверки и ремонта.

Режимы потребляемой мощности

Модель	OL-1005W	OL-1507W	OL-2009B	OL-2511W
0	Выкл.	Выкл.	Выкл.	Выкл.
I	400 Вт	550 Вт	700 Вт	850 Вт
II	600 Вт	950 Вт	1300 Вт	1650 Вт
III (I+II)	1000 Вт	1500 Вт	2000 Вт	2500 Вт

Уход и чистка

- Прежде чем выполнять техническое обслуживание, всегда отключайте устройство и давайте ему полностью остыть.
- Очистите внешнюю поверхность устройства влажной тканью, а затем протрите сухой тканью. Никогда не погружайте устройство в воду и не допускайте попадания воды на корпус устройства.
- Не используйте абразивные чистящие средства или растворители для очистки поверхности обогревателя.

Хранение

- Прежде чем поместить на хранение, всегда отключайте устройство и дайте ему полностью остыть.
- Если устройство не будет использоваться в течение длительного периода времени, положите его в оригинальную упаковку вместе с руководством по эксплуатации и храните в сухом проветриваемом месте.
- Во время хранения не кладите тяжелые предметы на коробку. Это может привести к повреждению устройства.

Комплектация

- Устройство
- Колесо с накидной гайкой (4 шт.)
- U-образный крюк с барашковой гайкой (2 шт.)
- Пластина (2 шт.)
- Руководство по эксплуатации

Правила и условия монтажа, хранения, перевозки (транспортировки), реализации и утилизации

- Правила и условия монтажа устройства описаны в разделе «Инструкция по сборке» данного руководства по эксплуатации.
- Хранение устройства должно производиться в упаковке в отапливаемых помещениях у изготовителя и потребителя при температуре воздуха от 5 °С до 40 °С и относительной влажности воздуха не более 80%. В помещениях не должно быть агрессивных примесей (паров кислот, щелочей), вызывающих коррозию.
- Перевозка устройства должна осуществляться в сухой среде.
- Устройство требует бережного обращения, оберегайте его от воздействия пыли, грязи, ударов, влаги, огня и т.д.
- Реализация устройства должна производиться в соответствии с местным законодательством.
- После окончания срока службы изделия его нельзя выбрасывать вместе с обычным бытовым мусором. Вместо этого оно подлежит сдаче на утилизацию в соответствующий пункт приема электрического и электронного оборудования для последующей переработки и утилизации в соответствии с федеральным или местным законодательством. Обеспечивая правильную утилизацию данного продукта, Вы помогаете сберечь природные ресурсы и предотвращаете ущерб для окружающей среды и здоровья людей, который возможен в случае ненадлежащего обращения. Более подробную информацию о пунктах приема и утилизации данного продукта можно получить в местных муниципальных органах или на предприятии по вывозу бытового мусора.
- При обнаружении неисправности устройства следует немедленно обратиться в авторизованный сервисный центр или утилизировать устройство.

Дополнительная информация

Manufacturer: Zhejiang Jasun Electrical Appliance Co., Ltd.
№1 Tiangong Road, Xinpu Town, Cixi City, Zhejiang Province, China.

Изготовитель: Чжэцзян Ясун Электрикал Эпплайенс Ко., Лтд.
Шоссе Тяньгун №1, Синьпу, г. Цыси, пров. Чжэцзян, Китай.

Сделано в Китае.

Импортер в России: ООО «ДНС ЛОДЖИСТИК».
690025, Приморский край, г.о. Владивостокский, г. Владивосток, ул. Фанзавод,
д.1, каб. 15.

Адрес электронной почты: dns-logistic.llc@mail.dlogistix.com

Уполномоченное изготовителем лицо: ООО «Атлас».
690068, Россия, Приморский край, г. Владивосток, проспект 100-летия
Владивостока, дом 155, корпус 3, офис 5.

Адрес электронной почты: atlas.llc@mail.dlogistix.com

Товар соответствует требованиям ТР ТС (ЕАЭС).

Спецификации, информация о продукте, его комплектация и функционал могут быть изменены без предварительного уведомления пользователя. Фактический интерфейс устройства может отличаться от представленного в данном руководстве.



Товар изготовлен (мм.гггг): _____ v.3

Гарантийный талон

SN/IMEI: _____

Дата постановки на гарантию: _____

Производитель гарантирует бесперебойную работу устройства в течение всего гарантийного срока, а также отсутствие дефектов в материалах и сборке. Гарантийный период исчисляется с момента приобретения изделия и распространяется только на новые продукты.

В гарантийное обслуживание входит бесплатный ремонт или замена элементов, вышедших из строя не по вине потребителя в течение гарантийного срока при условии эксплуатации изделия согласно руководству пользователя. Ремонт или замена элементов производится на территории уполномоченных сервисных центров.

Срок гарантии: 24 мес.

Срок эксплуатации: 48 мес.

Актуальный список сервисных центров по адресу:

<https://www.dns-shop.ru/service-center/>

Гарантийные обязательства и бесплатное сервисное обслуживание не распространяются на перечисленные ниже принадлежности, входящие в комплектность товара, если их замена не связана с разборкой изделия:

- Элементы питания (батарейки) для ПДУ (Пульт дистанционного управления).
- Соединительные кабели, антенны и переходники для них, наушники, микрофоны, устройства «HANDS-FREE»; носители информации различных типов, программное обеспечение (ПО) и драйверы, поставляемые в комплекте (включая, но не ограничиваясь ПО, предустановленным на накопитель на жестких магнитных дисках изделия), внешние устройства ввода-вывода и манипуляторы.
- Чехлы, сумки, ремни, шнуры для переноски, монтажные приспособления, инструменты, документацию, прилагаемую к изделию.
- Расходные материалы и детали, подвергающиеся естественному износу.



Производитель не несет гарантийных обязательств в следующих случаях:

- Истек Гарантийный срок.
- Если изделие, предназначенное для личных (бытовых, семейных) нужд, использовалось для осуществления предпринимательской деятельности, а также в иных целях, не соответствующих его прямому назначению.
- Производитель не несет ответственности за возможный материальный, моральный и иной вред, понесенный владельцем изделия и/или третьими лицами, вследствие нарушения требований руководства пользователя при использовании, несоблюдения рекомендаций по установке и обслуживанию изделия, правил подключения (короткие замыкания, возникшие также в результате воздействия несоответствующего сетевого напряжения, как на само изделие, так и на изделия, сопряженные с ним), хранении и транспортировки изделия.
- Все случаи механического повреждения: сколы, трещины, деформации, следы ударов, вмятины, замятия и др., полученные в процессе эксплуатации изделия.
- Имеются следы сторонней модификации, несанкционированного ремонта лицами, не уполномоченными для проведения таких работ. Если дефект вызван изменением конструкции или схемы изделия, подключением внешних устройств, не предусмотренных Производителем, использованием устройства, не имеющего сертификата соответствия согласно законодательству Российской Федерации.
- Если дефект изделия вызван действием непреодолимой силы (природных стихий, пожаров, наводнений, землетрясений, бытовых факторов и прочих ситуаций, не зависящих от Производителя), либо действиями третьих лиц, которые Производитель не мог предвидеть.
- Дефект вызван попаданием внутрь изделия посторонних предметов, инородных тел, веществ, жидкостей, насекомых или животных, воздействием агрессивных сред, высокой влажности, высоких температур, которые привели к полному или частичному выходу из строя изделия.
- Отсутствует или не соответствует идентификация изделия (серийный номер). Если повреждения (недостатки) вызваны воздействием вредоносного программного обеспечения; установкой, сменой или удалением паролей (кодов), приведшим к отсутствию доступа к программным ресурсам изделия, без возможности их сброса/восстановления, ввиду отсутствия предоставления данной услуги поставщиком ПО.
- Если дефекты работы вызваны несоответствием стандартам или техническим регламентам питающих, кабельных, телекоммуникационных сетей, мощности радиосигнала, в том числе из-за особенностей рельефа и других подобных внешних факторов, использования изделия на границе или вне зоны действия сети.
- Если повреждения вызваны использованием нестандартных (неоригинальных) и/или некачественных (поврежденных) расходных материалов, принадлежностей, запасных частей, элементов питания, носителей информации различных типов (включая, CD, DVD диски, карты памяти, SIM карты, картриджи).
- Если недостатки вызваны получением, установкой и использованием несовместимого контента (мелодии, графика, видео и другие файлы, приложения Java и подобные им программы).
- На ущерб, причиненный другому оборудованию, работающему в сопряжении с данным изделием.



aceline