

Руководство по эксплуатации

Медиаплеер стационарный
DZ-432

DEXP

Содержание

Назначение устройства	4
Меры предосторожности	4
Правила использования устройства	4
Правила распространения пользователем аудиовизуальных материалов.....	5
Технические характеристики	6
Wi-Fi.....	6
Bluetooth	6
Комплектация.....	6
Схема устройства.....	7
Передняя панель	7
Боковые панели.....	7
Задняя панель.....	7
Пульт дистанционного управления	8
Инструкция по эксплуатации.....	9
Подключение	9
Настройка устройства.....	9
Настройки.....	10
Возможные проблемы и их решение	11
Правила и условия монтажа, хранения, перевозки (транспортировки), реализации и утилизации.....	12
Дополнительная информация	15

Уважаемый покупатель!

Благодарим Вас за выбор нашей продукции.

Мы рады предложить Вам изделия и устройства, разработанные и изготовленные в соответствии с высокими требованиями к качеству, функциональности и дизайну. Перед началом эксплуатации внимательно прочитайте данное руководство, в котором содержится важная информация, касающаяся Вашей безопасности, а также рекомендации по правильному использованию продукта и уходу за ним. Позаботьтесь о сохранности настоящего руководства и используйте его в качестве справочного материала при дальнейшей эксплуатации изделия.

Назначение устройства

Медиаплеер предназначен для хранения, организации и воспроизведения музыкальных/мультимедийных файлов, сохраненных в цифровом виде на собственной памяти или карту памяти.

Меры предосторожности

- Не используйте устройство с поврежденным шнуром питания или вилок. С целью замены шнура питания обращайтесь в авторизованный сервисный центр.
- Отключайте устройство от сети питания, если оно не используется, а также при его чистке, перемещении или обнаружении неисправности.
- Не погружайте устройство, шнур, вилок в воду и другие жидкости во избежание поражения электрическим током и получения травм.
- Устройство не предназначено для использования детьми и лицами с ограниченными физическими, сенсорными или умственными способностями, кроме случаев, когда над ними осуществляется контроль другими лицами, ответственными за их безопасность. Не позволяйте детям играть с устройством.
- Отключайте устройство от сети перед чисткой или хранением.
- Не используйте устройство при обнаружении видимых повреждений и незамедлительно обратитесь в авторизованный сервисный центр при их выявлении.
- Не вскрывайте устройство и не ремонтируйте его самостоятельно. Обслуживание и ремонт должны производиться только квалифицированными специалистами авторизованного сервисного центра.
- Устройство не предназначено для использования в коммерческих целях.

Правила использования устройства

Пользователь несет полную ответственность в отношении аудиовизуальных произведений, которые он воспроизводит, и/или скачивает, и/или распространяет, используя данное устройство. Пользователь самостоятельно должен убедиться в том, что скачивание и/или распространение им аудиовизуальных произведений не нарушает авторских или смежных прав, и самостоятельно обеспечить соблюдение авторских прав при воспроизведении. Производитель не несет ответственности за содержание аудиовизуальных произведений при скачивании, и/или распространении, и/или воспроизведении их пользователем, за соответствие

их требованиям законодательства, за нарушение авторских прав, несанкционированное использование товарных знаков, наименований фирм и их логотипов, а также за возможные нарушения прав третьих лиц при скачивании, и/или распространении, и/или воспроизведении их пользователем.

Воспроизведение аудиовизуальных произведений, загруженных из сети Интернет, при условии соблюдения авторских прав, возможно только в личных целях с соблюдением условий, предусмотренных п.5 ст. 1273 ГК Российской Федерации («Допускается без согласия автора или иного правообладателя и без выплаты вознаграждения воспроизведение гражданином исключительно в личных целях правомерно обнародованного произведения, за исключением: «видеозаписи аудиовизуального произведения при его публичном исполнении в месте, открытом для свободного посещения, или в месте, где присутствует значительное число лиц, не принадлежащих к обычному кругу семьи»).

Правила распространения пользователем аудиовизуальных материалов

Распространяемые пользователем аудиовизуальные материалы не должны содержать:

- Материалы, которые являются незаконными, вредоносными, угрожающими, оскорбляющими нравственность, честь и достоинство, права и охраняемые законом интересы третьих лиц, клеветническими, нарушающими авторские права, пропагандирующими ненависть и/или дискриминацию людей по расовому, этническому, половому, социальному признакам, способствующие разжиганию религиозной, расовой или межнациональной розни, содержащие сцены насилия, либо бесчеловечного обращения с животными, и т.д.
- Ущемления прав меньшинств.
- Материалы, которые пользователь не имеет права делать доступными по закону или согласно каким-либо контрактным отношениям.
- Материалы, которые затрагивают какой-либо патент, торговую марку, коммерческую тайну, копирайт или прочие права собственности и/или авторские и смежные с ним права третьей стороны.
- Не разрешенной специальным образом рекламной информации.
- Материалы, содержащие компьютерные коды, предназначенные для нарушения, уничтожения либо ограничения функциональности любого компьютерного или телекоммуникационного оборудования, или программ, для осуществления несанкционированного доступа, а также серийные номера к коммерческим программным продуктам, логины, пароли и прочие средства для получения несанкционированного доступа к платным ресурсам в Интернет.
- Нарочного или случайного нарушения каких-либо применимых местных, государственных или международных законов.
- Несогласованной передачи записей рекламного, коммерческого или агитационного характера.
- Рекламы наркотических средств.

- Записи, содержащие грубые и оскорбительные выражения и предложения в чей-либо адрес.
- Записи, содержащие материалы порнографического характера.

Технические характеристики

- Модель: DZ-432.
- Торговая марка: DEXP.
- Параметры питания адаптера:
 - Вход: 100–240 В ~ 50/60 Гц.
 - Выход: 5 В = 2 А.
- Объем оперативной памяти: 4 Гб.
- Процессор/чипсет: Allwinner H618 (ARM Cortex-A53).
- Номинальная частота: 1,5 ГГц.
- Графический процессор: Mali-G31.
- Форматы видеофайлов: H.265, AVI, H.264, VC-1, MPEG-2/4, DIVD/DIVX, PMP, FLV, MP4, M4V, VOB, 3GP, MKV.
- Форматы аудиофайлов: AAC, AMR, APE, FLAC, M4A, MP1, MP2, MP3, OGG, RA, WAV, WMA.
- Форматы изображений: BMP, GIF, JPG, PNG, TIFF.
- Класс защиты от поражения электрическим током: II.
- Класс защиты от пыли и влаги: IP20.
- Тип крепления шнура питания: X.
- Операционная система: Android TV 12.
- Область применения: бытовое.

Wi-Fi

- Стандарт беспроводной связи Wi-Fi: IEEE 802.11 a/b/g/n/ac.
- Мощность передатчика: < 20 дБм (100 мВт).
- Диапазон рабочих частот: 2412–2483,5 МГц, 5180–5320 МГц, 5745–5825 МГц.

Bluetooth

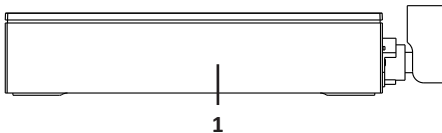
- Стандарт беспроводной связи Bluetooth: IEEE 802.15.1.
- Мощность передатчика: < 10 дБм.
- Диапазон рабочих частот: 2400–2480 МГц.

Комплектация

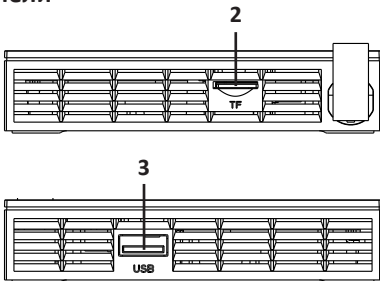
- Устройство.
- Шнур питания.
- Кабель HDMI.
- Пульт ДУ.
- Руководство по эксплуатации.

Схема устройства

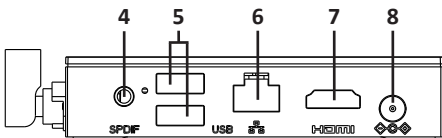
Передняя панель



Боковые панели



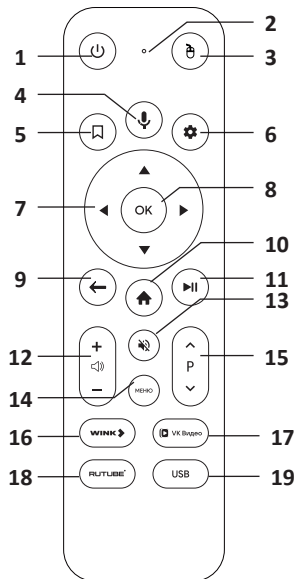
Задняя панель



1. LED дисплей.
2. Разъем для карты TF.
3. Разъем USB 2.0.
4. Разъем SPDIF.
5. Разъем USB 2.0.
6. Разъем Ethernet.
7. Разъем HDMI .
8. Вход DC (5 В = 2 А).

Пульт дистанционного управления

1. Кнопка включения/выключения.
2. Микрофон.
3. Мышь.
4. Google Ассистент.
5. Закладка.
6. Настройки.
7. Кнопки «Вверх», «Вниз», «Влево», «Вправо».
8. Ввод.
9. Назад.
10. Домашняя страница.
11. Воспроизведение / Пауза.
12. Увеличить / Уменьшить громкость.
13. Режим «Без звука».
14. Меню.
15. Переключение трека.
16. WINK.
17. VK Видео.
18. RUTUBE.
19. USB.

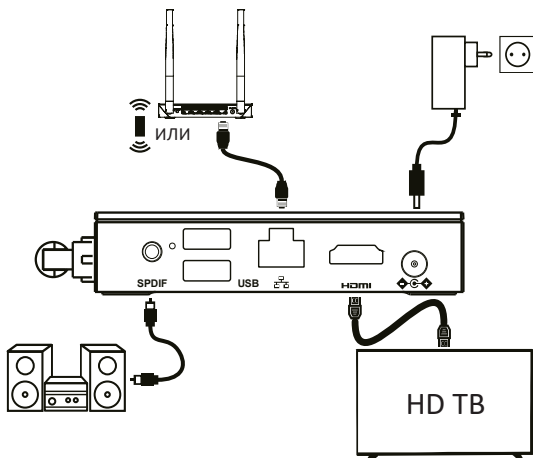


Инструкция по эксплуатации

Подключение

Для подключения устройства к сети, интернету и другим устройствам см. схему ниже.

Примечание: перед началом подключения убедитесь, что все устройства выключены.



Настройка устройства

Включите устройство после подключения по схеме, данной выше. Для использования Google Ассистента на пульте ДУ необходимо осуществить сопряжение между медиаплеером и Bluetooth пультом ДУ. Для сопряжения следуйте инструкциям на экране.

Шаг 1: подключение к Wi-Fi

- Подключитесь к Вашей сети Wi-Fi.
- Пропустите этот шаг, если у вас уже совершенно подключение с помощью Ethernet.

Шаг 2: установка приложений

- После включения медиаплеера в первый раз и подключения его к Wi-Fi откроется магазин приложений. Выберите необходимые приложения для скачивания.
- Для пропуска этого шага нажмите «Режим мыши» на пульте ДУ.

Настройки

Вы можете изменить название устройства для проверки информации об устройстве, добавления/удаления аккаунтов и изменений системных настроек.

Wi-Fi

- В пункте «Сеть и интернет» дайте разрешение Wi-Fi на присоединение к сети.
- После того, как устройство перечислит все ближайшие сети Wi-Fi, выберите необходимую (при необходимости введите пароль).
- Нажмите «Подключиться».

Bluetooth

- Выберите Bluetooth.
- Дайте разрешение на соединение через Bluetooth.

Через «Настройки» — «Bluetooth» — «Добавить устройство» / «Подключенные устройства» Вы можете добавить новые аксессуары, которые подключаются через Bluetooth или удалить сопряженный пульт ДУ.

Аккаунты и вход

Для новых пользователей Google:

- Войдите в новый аккаунт Google, используя ТВ для входа и гарантии безопасного платежа.
- Добавьте новый аккаунт или смените аккаунты в «Аккаунты и вход».

Приложения

Вы можете управлять всеми установленными приложениями в этом меню.

Настройки устройства

В меню Вы можете проверить общие настройки, такие как: Дата и время, язык, экран. Чтобы сбросить устройство до заводских настроек, нажмите «Настройки» — «Настройки устройства» — «Сброс». После сброса все установленные пользователем приложения, а также персональные данные пользователя будут удалены.

Автостарт

В меню автостарта Вы можете установить определенные приложения для автоматического старта, которые будут работать при включении устройства или после перезагрузки устройства.

Возможные проблемы и их решение

Проблема	Решение
Нет питания	Убедитесь, что адаптер питания плотно подключен к медиаплееру и розетке. Нажмите на кнопку питания на пульте ДУ, чтобы включить устройство.
Нет изображения	Переподключите HDMI кабель. Убедитесь, что ТВ включен
Нет звука или звук искажен	Настройте громкость. Убедитесь, что динамики корректно присоединены
Не работает звуковой или цифровой вывод	Убедитесь, что цифровые соединения плотно подключены. Убедитесь, что усилитель установлен корректно
Медиаплеер не реагирует на пульт ДУ	Направьте пульт ДУ непосредственно на датчик, находящийся на передней панели медиаплеера. Сократите расстояние до медиаплеера. Замените батарейки в пульте ДУ
Медиаплеер не реагирует на команды во время эксплуатации	Перезагрузите устройство
Нет звука во время просмотра фильмов	Возможно аудиокодек не поддерживается медиаплеером. Вы можете изменить поддерживаемый аудиоформат в меню проигрывания. Проверьте уровень громкости
Содержимое USB флеш-накопителя не читается	Формат USB флеш-накопителя несовместим с медиаплеером. Если USB не читается: выключите медиаплеер на 30 секунд, затем снова включите
Замедленная эксплуатация USB флеш-накопителя.	Большой размер файла или высокое разрешение требует больше времени для чтения и отображения на экране ТВ. Замените флеш-накопитель или воспроизведите файл меньшего разрешения

Проблема	Решение
Нет звука при подключении по HDMI	Убедитесь, что кабель HDMI подключен правильно. Проверьте настройки ТВ. Настройте громкость.

Правила и условия монтажа, хранения, перевозки (транспортировки), реализации и утилизации

- Устройство не требует какого-либо монтажа или постоянной фиксации.
- Хранение устройства должно производиться в упаковке в отапливаемых помещениях у изготовителя и потребителя при температуре воздуха от 5 °С до 40 °С и относительной влажности воздуха не более 80%. В помещениях не должно быть агрессивных примесей (паров кислот, щелочей), вызывающих коррозию.
- Перевозка устройства должна осуществляться в сухой среде.
- Устройство требует бережного обращения, оберегайте его от воздействия пыли, грязи, ударов, влаги, огня и т.д.
- Реализация устройства должна производиться в соответствии с местным законодательством.
- После окончания срока службы изделия его нельзя выбрасывать вместе с обычным бытовым мусором. Вместо этого оно подлежит сдаче на утилизацию в соответствующий пункт приема электрического и электронного оборудования для последующей переработки и утилизации в соответствии с федеральным или местным законодательством. Обеспечивая правильную утилизацию данного продукта, Вы помогаете сберечь природные ресурсы и предотвращаете ущерб для окружающей среды и здоровья людей, который возможен в случае ненадлежащего обращения. Более подробную информацию о пунктах приема и утилизации данного продукта можно получить в местных муниципальных органах или на предприятии по вывозу бытового мусора.
- При обнаружении неисправности устройства следует немедленно обратиться в авторизованный сервисный центр или утилизировать устройство.

Дополнительная информация

Manufacturer: Shenzhen Hustar Technology Co., Ltd.
5/F, Bldg#1, Hongye Industrial Zone, Lezhujiao, Huangmabu Community, Hangcheng street,
Baoan District, Shenzhen, China.

Изготовитель: Шэньчжэнь Хустар Тэкнолоджи Ко., Лтд.
5/Ф, зд. №1, промзона Хунье, Лэчжуцзяо, комьюнити Хуанмабу, ул. Ханчэн, р-н Баоань,
г. Шэньчжэнь, Китай.

Сделано в Китае.

Импортер в России /уполномоченное изготовителем лицо: ООО «ДНС ЛОДЖИСТИК».
690025, Приморский край, г.о. Владивостокский, г. Владивосток, ул. Фанзавод,
д.1, каб. 15.

Адрес электронной почты: dns-logistic.llc@mail.dlogistix.com

Товар соответствует требованиям ТР ТС (ЕАЭС).

Спецификации, информация о продукте и его внешний вид могут быть изменены без предварительного уведомления пользователя в целях улучшения качества нашей продукции.

Товар изготовлен (мм.rrrr): _____ v.2



Гарантийный талон

SN/IMEI: _____

Дата постановки на гарантию: _____

Производитель гарантирует бесперебойную работу устройства в течение всего гарантийного срока, а также отсутствие дефектов в материалах и сборке. Гарантийный период исчисляется с момента приобретения изделия и распространяется только на новые продукты.

В гарантийное обслуживание входят бесплатный ремонт или замена элементов, вышедших из строя не по вине потребителя в течение гарантийного срока при условии эксплуатации изделия согласно руководству пользователя. Ремонт или замена элементов производится на территории уполномоченных сервисных центров.

Срок гарантии: 18 мес.

Срок эксплуатации: 36 мес.

Актуальный список сервисных центров по адресу:

<https://www.dns-shop.ru/service-center/>

Гарантийные обязательства и бесплатное сервисное обслуживание не распространяются на перечисленные ниже принадлежности, входящие в комплектность товара, если их замена не связана с разборкой изделия:

- Элементы питания (батарейки) для ПДУ (Пульт дистанционного управления).
- Соединительные кабели, антенны и переходники для них, наушники, микрофоны, устройства «HANDS-FREE»; носители информации различных типов, программное обеспечение (ПО) и драйверы, поставляемые в комплекте (включая, но не ограничиваясь ПО, предустановленным на накопитель на жестких магнитных дисках изделия), внешние устройства ввода-вывода и манипуляторы.
- Чехлы, сумки, ремни, шнуры для переноски, монтажные приспособления, инструменты, документацию, прилагаемую к изделию.
- Расходные материалы и детали, подвергающиеся естественному износу.



Производитель не несет гарантийных обязательств в следующих случаях:

- Истек Гарантийный срок.
- Если изделие, предназначенное для личных (бытовых, семейных) нужд, использовалось для осуществления предпринимательской деятельности, а также в иных целях, не соответствующих его прямому назначению.
- Производитель не несет ответственности за возможный материальный, моральный и иной вред, понесенный владельцем изделия и/или третьими лицами, вследствие нарушения требований руководства пользователя при использовании, несоблюдения рекомендаций по установке и обслуживанию изделия, правил подключения (короткие замыкания, возникшие также в результате воздействия несоответствующего сетевого напряжения, как на само изделие, так и на изделия, сопряженные с ним), хранения и транспортировки изделия.
- Все случаи механического повреждения: сколы, трещины, деформации, следы ударов, вмятины, замятия и др., полученные в процессе эксплуатации изделия.
- Имеются следы сторонней модификации, несанкционированного ремонта лицами, не уполномоченными для проведения таких работ. Если дефект вызван изменением конструкции или схемы изделия, подключением внешних устройств, не предусмотренных Производителем, использованием устройства, не имеющего сертификата соответствия согласно местному законодательству.
- Если дефект изделия вызван действием непреодолимой силы (природных стихий, пожаров, наводнений, землетрясений, бытовых факторов и прочих ситуаций, не зависящих от Производителя), либо действиями третьих лиц, которые Производитель не мог предвидеть.
- Дефект вызван попаданием внутрь изделия посторонних предметов, инородных тел, веществ, жидкостей, насекомых или животных, воздействием агрессивных сред, высокой влажности, высоких температур, которые привели к полному или частичному выходу из строя изделия.
- Отсутствует или не соответствует идентификация изделия (серийный номер). Если повреждения (недостатки) вызваны воздействием вредоносного программного обеспечения; установкой, сменой или удалением паролей (кодов), приведшим к отсутствию доступа к программным ресурсам изделия, без возможности их сброса/восстановления, ввиду отсутствия предоставления данной услуги поставщиком ПО.
- Если дефекты работы вызваны несоответствием стандартам или техническим регламентам питающих, кабельных, телекоммуникационных сетей, мощности радиосигнала, в том числе из-за особенностей рельефа и других подобных внешних факторов, использования изделия на границе или вне зоны действия сети.
- Если повреждения вызваны использованием нестандартных (неоригинальных) и/или некачественных (поврежденных) расходных материалов, принадлежностей, запасных частей, элементов питания, носителей информации различных типов (включая CD, DVD диски, карты памяти, SIM-карты, картриджи).
- Если недостатки вызваны получением, установкой и использованием несовместимого контента (мелодии, графика, видео и другие файлы, приложения Java и подобные им программы).
- На ущерб, причиненный другому оборудованию, работающему в сопряжении с данным изделием.



