



РУКОВОДСТВО ПОЛЬЗОВАТЕЛЯ

МОРОЗИЛЬНИК



Перед установкой внимательно ознакомьтесь с настоящим руководством. Это необходимо для правильной и безопасной установки техники. После установки храните инструкцию рядом с техникой для обращения к документации по мере необходимости.

РУССКИЙ



MFL71737137
Rev.01_111722

www.lg.com

Copyright © 2021-2022 LG Electronics Inc. Все права защищены.

СОДЕРЖАНИЕ

В данном руководстве могут встречаться изображения или материалы, не относящиеся к купленной вами модели.

Производитель может вносить изменения в содержание руководства.

ТЕХНИКА БЕЗОПАСНОСТИ

ПЕРЕД ИСПОЛЬЗОВАНИЕМ ПРОЧТИТЕ инструкцию	3
ОСТОРОЖНО!	3
ВНИМАНИЕ!	9

УСТАНОВКА

Перед установкой	12
Выравнивание прибора	14
Включение питания	15
Перемещение прибора на другое место	15

ЭКСПЛУАТАЦИЯ

Перед использованием	16
Характеристики прибора	19
Панель управления	20
Ручка дверцы	21
Лоток для льда	21
Полка	22
Ящик морозильной камеры	23

ИНТЕЛЛЕКТУАЛЬНЫЕ ФУНКЦИИ

Приложение LG ThinQ	24
Smart Diagnosis	26

ТЕХНИЧЕСКОЕ ОБСЛУЖИВАНИЕ

Очистка	27
Воздушный фильтр	27

ПОИСК И УСТРАНЕНИЕ НЕИСПРАВНОСТЕЙ

Перед обращением в сервисный центр	29
--	----

ТЕХНИКА БЕЗОПАСНОСТИ

ПЕРЕД ИСПОЛЬЗОВАНИЕМ ПРОЧИТЕ инструкцию

Следующие рекомендации по технике безопасности призваны предотвратить непредвиденные риски и ущерб, вызванные небезопасной, либо неверной эксплуатацией техники.

Рекомендации делятся на две категории: 'ОСТОРОЖНО!' и 'ВНИМАНИЕ!' (см. ниже).

Предупреждающие сообщения



Этим символом помечены действия, связанные с повышенной опасностью. Внимательно прочтите соответствующий текст и следуйте инструкциям, чтобы избежать риска.



ОСТОРОЖНО!

Означает, что несоблюдение инструкций может привести к серьезной травме или смерти.



ВНИМАНИЕ!

Означает, что несоблюдение инструкций может привести к легкой травме или к поломке изделия.

ОСТОРОЖНО!

ОСТОРОЖНО!

- Чтобы снизить опасность пожара, удара током или получения травм при использовании прибора, необходимо принять следующие основные меры предосторожности.

Техническая безопасность

- Прибор не предназначен для использования лицами (включая детей) с пониженными физическими, сенсорными или умственными способностями или при отсутствии у них

жизненного опыта или знаний, если они не находятся под присмотром или не проинструктированы об использовании прибора лицом, ответственным за их безопасность. Дети должны находиться под присмотром для недопущения игр с прибором.

- Данный прибор предназначен для домашнего использования и аналогичных областей применения:
 - в кухонных зонах для персонала в магазинах, офисах и прочих рабочих помещениях;
 - в фермерских постройках и клиентами в гостиницах, мотелях и прочей инфраструктуре жилого типа;
 - в условиях режима пансиона «проживание плюс завтрак»;
 - в общественном питании и подобных условиях, не связанных с торговлей.



Данный символ предупреждает о наличии легковоспламеняемых материалов, которые при ненадлежащем обращении могут стать причиной возникновения пожара.

- Данный прибор содержит небольшое количество изобутанового хладагента (R600a), который является горючим газом. При транспортировке и установке прибора соблюдайте осторожность, чтобы не повредить элементы охлаждающего контура прибора.
- Хладагент и изолирующий газ, используемые в приборе, должны утилизироваться в соответствии со специальными процедурами. Перед их утилизацией проконсультируйтесь со специалистом по техническому обслуживанию или другим специалистом с достаточной квалификацией.
- Не допускайте повреждения контура хладагента.
- При повреждении шнура питания его замену, во избежание опасности, должны производить изготовитель, сервисная служба или подобный квалифицированный персонал.
- Запрещается размещать сетевой многорозеточный удлинитель или переносные источники питания позади прибора.

- Аккуратно вставьте вилку шнура питания в розетку электросети, предварительно полностью удалив влагу и пыль.
- Никогда не отключайте вилку из розетки электросети, потянув за шнур питания. Обязательно надежно удерживайте вилку в руках и извлекайте ее из розетки электросети, не допуская перекосов.
- Не загорайте вентиляционные отверстия, расположенные в корпусе прибора или во встраиваемой конструкции.
- Не храните взрывоопасные вещества, например баллоны с аэрозолем, содержащим воспламеняющиеся компоненты, внутри прибора.
- Не наклоняйте и не кантуйте устройство при транспортировке.
- Устанавливая прибор убедитесь, что кабель питания не пережат и не поврежден.
- Не используйте механические устройства или другие средства для ускорения процесса оттаивания, кроме рекомендуемых производителем.
- Не используйте фен для сушки волос для удаления влаги внутри прибора, а также не используйте ароматические свечи для избавления от неприятного запаха внутри прибора.
- Не используйте электрические приборы внутри отсеков для хранения продуктов устройства, если они не рекомендованы производителем.
- Следите за тем, чтобы никакие части тела, например руки или ноги, не застряли при перемещении прибора.
- Отсоедините шнур питания перед очисткой внутренних и наружных поверхностей прибора.
- Не распыляйте воду или легковоспламеняющиеся вещества (зубная паста, спирт, растворитель, бензол, легковоспламеняющиеся жидкости, абразивы и т. д.) внутри или снаружи прибора для его чистки.
- Не проводите очистку прибора с использованием щеток, ткани или губок с грубой или металлической поверхностью.
- К разборке, ремонту и модификации прибора допускаются только уполномоченные специалисты центра поддержки

клиентов компании LG Electronics. Свяжитесь с центром поддержки клиентов компании LG Electronics, если вы планируете переместить или установить прибор в новое место.

Легковоспламеняющиеся материалы и риск возникновения пожара

- При обнаружении утечки не допускайте использования открытого пламени или потенциальных источников воспламенения, в течение нескольких минут проветрите комнату, в которой установлен прибор. В целях предотвращения образования огнеопасной смеси газа и воздуха при утечке в охлаждающем контуре, размер комнаты, в которой установлен прибор, должен соответствовать количеству используемого хладагента. Площадь комнаты должна составлять 1 кв. м на каждые 8 грамм хладагента R600a внутри прибора.
- Утечки хладагента из патрубков могут привести к возгоранию или взрыву.
- Количество хладагента для Вашего прибора указано на этикетке, расположенной внутри прибора.

Установка

- Для безопасной транспортировки данного прибора требуются два человека или более.
- Установите прибор на ровный прочный пол.
- Не устанавливайте прибор в местах с высокой влажностью или большим количеством пыли. Не устанавливайте и не храните прибор вне помещений или в местах, подверженных прямому воздействию погодных условий (прямой солнечный свет, ветер, дождь или температура ниже нуля градусов).
- Не устанавливайте прибор в местах с прямым воздействием на него солнечных лучей или теплого воздуха от нагревательных приборов (газовых плит, обогревателей).
- Не подвергайте заднюю часть устройства указанным выше типам воздействия во время установки.

- Установите прибор в месте со свободным доступом к розетке электросети.
- Соблюдайте осторожность, чтобы не уронить дверцу прибора при сборке или разборке.
- Соблюдайте осторожность, чтобы не пережать, передавить или повредить шнур питания во время установки или снятия дверцы прибора.
- Будьте осторожны — не располагайте вилку шнуром питания вверх и не ставьте прибор вплотную к вилке.
- Не подключайте вилку с помощью переходников и подобных аксессуаров.
- Не вносите изменения и не удлиняйте шнур питания.
- Убедитесь в том, что розетка электросети должным образом заземлена, а контакт заземления на вилке шнура питания имеется в наличии и не поврежден. Подробнее о заземлении можно узнать в центре поддержки клиентов компании LG Electronics.
- Прибор снабжен шнуром питания с жилой заземления и вилкой с заземляющим контактом. Вилку следует подключать к правильно установленной и заземленной согласно местным нормам и правилам розетке электросети.
- Никогда не включайте прибор с признаками повреждений. При наличии сомнений в исправности прибора обратитесь в службу поддержки клиентов LG Electronics.
- Утилизируйте упаковочные материалы (например, пластиковые пакеты и пенопласт) в местах, недоступных для детей. Упаковочные материалы могут стать причиной удушья.
- Не подключайте прибор к многорозеточному переходнику, который не имеет силового кабеля питания (установленного).
- Прибор должен быть подключен к отдельной линии питания с отдельным предохранителем.
- Не используйте неправильно заземленные сетевые многорозеточные удлинители. Правильно заземленный сетевой многорозеточный удлинитель должен иметь допустимую

нагрузку по току, соответствующую номинальной или превышающую ее. Используйте сетевой многорозеточный удлинитель только для данного прибора.

Эксплуатация

- Не используйте прибор в каких-либо целях (хранение или перевозка медикаментов, экспериментальных материалов), отличающихся от хранения продуктов в домашних условиях.
- Если вода попадает на электрические компоненты прибора, вытащите вилку питания из розетки и свяжитесь с центром поддержки клиентов компании LG Electronics.
- Отсоединяйте вилку питания от розетки во время сильной грозы, а также в том случае, если планируете прекратить эксплуатацию холодильника на длительное время.
- Не прикасайтесь к вилке электропитания или кнопкам управления прибором мокрыми руками.
- Не перегибайте шнур питания слишком сильно и не помещайте на него тяжелые предметы.
- В случае обнаружения необычных звуков, неприятного запаха или дыма немедленно отключите питание и свяжитесь с центром поддержки клиентов компании LG Electronics.
- Не суйте руки или металлические предметы в зону, откуда идет холодный воздух, под крышку или решетку на задней части прибора.
- Не допускайте чрезмерных усилий или ударов по задней крышке прибора.
- Если поблизости находятся дети, будьте осторожны при открытии или закрытии дверцы прибора. Случайный удар дверцей может привести к травме ребенка.
- Следите за тем, чтобы дети не оказались запертыми внутри прибора. Ребенок, оказавшийся запертым внутри прибора, может задохнуться.
- Не помещайте животных внутрь прибора.

- Не ставьте тяжелые или хрупкие предметы, контейнеры, заполненные жидкостью, горючими веществами, воспламеняемые предметы (такие как свечи, лампы и т. д.) или нагревательные приборы (такие как печи, обогреватели и т. д.) на устройство.
- Не помещайте внутрь прибора электронные приборы (такие как обогреватели или мобильные телефоны).
- Если выявлена утечка газа (изобутан, пропан, природный газ и т. п.), не касайтесь прибора или вилки шнура питания и немедленно проветрите помещение. В этом приборе используется хладагент изобутан (R600a). Также используется небольшое количество легковоспламеняющегося газа. Утечка газа во время транспортировки, установки или эксплуатации прибора может привести к пожару, взрыву или травме, если возникнут искры.
- Не используйте и не храните воспламеняющиеся или горючие вещества (эфир, бензол, спирт, химические реагенты, сжиженную пропан-бутановую смесь, горючие спреи, средства от насекомых, освежитель воздуха, косметические средства и т. д.) вблизи прибора.
- Устройство имеет заземление для функциональных целей.

Утилизация

- При утилизации прибора снимите уплотнитель двери, оставьте полки и лотки на своих местах и не допускайте детей к прибору.

ВНИМАНИЕ!

ВНИМАНИЕ!

- Для снижения риска получения легких телесных повреждений или неисправности, порчи прибора или имущества при использовании данного прибора, соблюдайте основные меры предосторожности, включая следующие:

Эксплуатация

- Не касайтесь замороженных продуктов или металлических деталей в морозильной камере мокрыми или влажными руками. Это может вызвать обморожение.
- Не ставьте стеклянные контейнеры, бутылки или банки (особенно содержащие газированные напитки) в морозильную камеру, на полки или в лоток для льда, где они будут подвергаться воздействию отрицательных температур.
- Закаленное стекло на передней стороне дверцы прибора или на полках может быть повреждено ударом. Если стекло треснуло, не прикасайтесь к нему руками.
- Запрещается висеть на двери прибора, стенках холодильной или морозильной камеры, полках, а также забираться на них.
- Запрещается хранить избыточное количество бутылок с водой или контейнеров с продуктами в лотках на дверце прибора.
- Не прилагайте чрезмерных усилий при открытии/закрытии дверцы прибора.
- Если петля дверцы прибора повреждена или работает ненадлежащим образом, прекратите использование прибора и обратитесь в центр поддержки клиентов компании LG Electronics.
- Следите за тем, чтобы животные не грызли шнур питания.
- Никогда не употребляйте в пищу замороженные продукты сразу после того, как они были извлечены из морозильной камеры.
- При открытии или закрытии дверцы прибора, старайтесь не прищемить руку или ногу.

Обслуживание

- Не выполняйте мойку холодных стеклянных полок или крышек с использованием теплой воды. Они могут расколоться от резкого перепада температур.
- Не устанавливайте полки в перевернутом положении: они могут упасть.

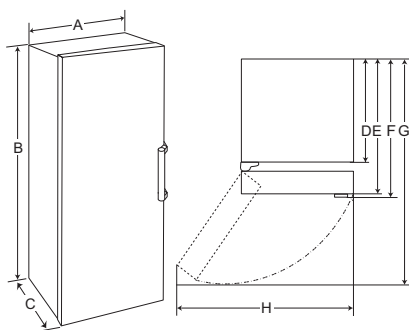
- Для удаления наледи из прибора свяжитесь с центром поддержки клиентов компании LG Electronics.
- На время продолжительного отключения питания удалите весь лед лотка для льда в морозильной камере.

УСТАНОВКА

Перед установкой

Размеры и зазоры

Слишком малое расстояние между прибором и расположенными рядом предметами может привести к ухудшению охлаждающих возможностей и повышению энергопотребления. При установке холодильника оставьте расстояние не менее 50 мм между его тыльной стороной и стеной.



-	Размер (мм)
A	595
B	1860
C	707
D	600
E	666
F	707
G	1225
H	816

ПРИМЕЧАНИЕ

- Для определения типа устройства см. этикетку внутри прибора.
- Изоляционные материалы устройства могут сжиматься или расширяться в ответ на

изменение температуры. Это может привести к уменьшению или увеличению ширины устройства.

Температура окружающей среды

- Прибор предназначен для работы в ограниченном диапазоне температур окружающей среды в зависимости от климатической зоны.
- Температура внутри прибора может меняться в зависимости от расположения прибора, температуры окружающей среды, частоты открывания двери и так далее.
- Климатический класс можно найти на этикетке, расположенной внутри прибора.

Климатический класс	Диапазон температур окружающей среды, °C
SN (Субнормальный)	+10–+32
N (Нормальный)	+16–+32
ST (Субтропический)	+16 - +38 / +18 - +38**
T (Тропический)	+10 - +43* / +16 - +43 / +18 - +43**

*Австралия, Индия, Кения

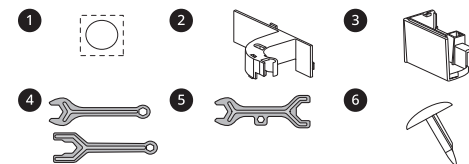
** Аргентина

ПРИМЕЧАНИЕ

- Приборы с классификацией от SN до T предназначены для эксплуатации при температуре от 10°C до 43 °C.

Аксессуары

*1 Данная функция доступна только на некоторых моделях.



- 1 Наклейка*1
- 2 Крышка петли*1
- 3 Крышка петли*1
- 4 Рожковый гаечный ключ А*1
- 5 Рожковый гаечный ключ В*1
- 6 Крышка двери*1

Перенавешиваемые дверцы

Данная функция доступна только на некоторых моделях.

Устройство оборудовано перенавешиваемыми дверцами, которые могут открываться как в правую, так и в левую сторону в соответствии с дизайном вашей кухни.

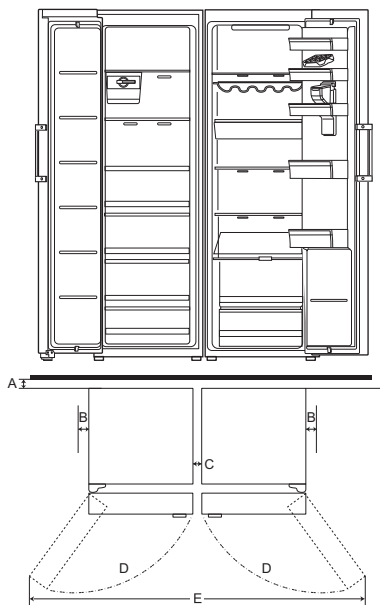
ПРИМЕЧАНИЕ

- Перенавешивание дверец должно осуществляться квалифицированными специалистами компании LG Electronics. В противном случае гарантия на дверцы будет признана недействительной.

Подключение морозильной камеры и холодильника

Данная функция доступна только на некоторых моделях.

Вы можете парно установить свои устройства, позвонив в сервисный центр компании LG Electronics.



-	Размер (мм)
A	Минимум 50
B	50
C	11
D	110°
E	1643

ПРИМЕЧАНИЕ

- Условия установки не покрываются гарантией.
- Подключение морозильной камеры и холодильника может увеличить потребление электроэнергии.

Выравнивание прибора

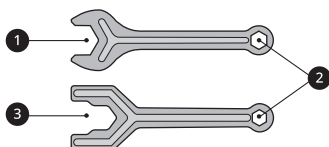
Перед началом выполнения работ

Если двери устройства установлены неравномерно, следуйте приведенным ниже инструкциям, чтобы выровнять двери.

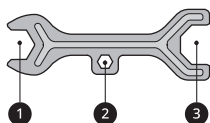
ПРИМЕЧАНИЕ

- Тип гаечного ключа может отличаться в зависимости от модели. В комплекте будет предоставлен гаечный ключ типа А или типа В.

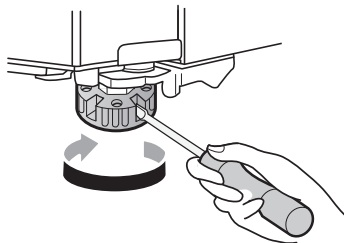
- Гаечный ключ типа А



- Гаечный ключ типа В



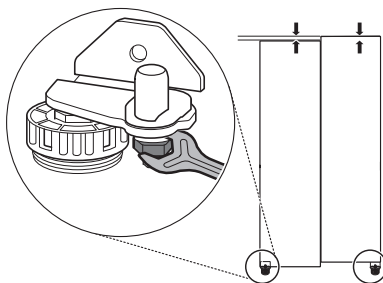
сторону, или против часовой стрелки, чтобы опустить ее.



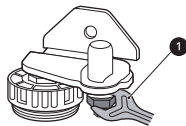
- 2 Откройте двери, чтобы проверить, что они легко закрываются.

Выравнивание двери

Если дверь установлена неровно, отрегулируйте неравномерную высоту устройства.



- 1 Откройте дверь и с помощью гаечного ключа 1 отверните фиксирующую гайку влево.



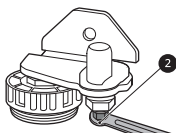
Регулировка выравнивающих ножек

Если положение прибора кажется неустойчивым или двери не закрываются свободно, отрегулируйте наклон прибора в соответствии со следующими инструкциями.

- 1 Поверните выравнивающие ножки по часовой стрелке, чтобы поднять эту

- 2 С помощью гаечного ключа 2 отрегулируйте высоту, поворачивая

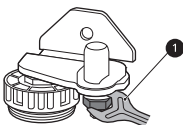
регулирующий стержень петли влево или вправо.



▲ ВНИМАНИЕ!

- Не изменяйте высоту двери прибора более чем на 3 мм.

- 3 С помощью гаечного ключа ① заверните фиксирующую гайку вправо.



ПРИМЕЧАНИЕ

- Выравнивание дверей может быть невозможным, когда пол не выровнен или в случае неустойчивой или ненадлежащей конструкции.
- Холодильник тяжелый и должен быть установлен на устойчивой и твердой поверхности.
- В случае некоторых деревянных полов возможны трудности при выравнивании вследствие чрезмерного прогиба.

Включение питания

Подключение прибора

Чтобы включить устройство, вставьте вилку шнура питания в розетку электросети. Не подключайте к одной розетке другие устройства.

ПРИМЕЧАНИЕ

- После подключения шнура питания (или вилки) к розетке подождите 3–4 часа перед загрузкой продуктов внутрь прибора. Если положить их до того, как прибор полностью охладится, продукты могут испортиться.
- Чтобы выключить устройство, отсоедините вилку шнура питания от розетки электросети.

Перемещение прибора на другое место

Подготовка к перемещению

- 1 Освободите прибор от продуктов.
- 2 Извлеките вилку из розетки электросети и повесьте на крючок в задней или верхней части прибора.
- 3 Закрепите такие детали, как полки и ручка дверцы, с помощью клейкой ленты, чтобы предотвратить их падение при перемещении прибора.
- 4 Для безопасного перемещения прибора необходимо не менее двух человек. При транспортировке на большие расстояния прибор должен находиться в вертикальном положении.
- 5 После завершения установки прибора вставьте вилку шнура питания в розетку электросети и включите прибор.

ЭКСПЛУАТАЦИЯ

Перед использованием

Примечания по эксплуатации

- Пользователи должны помнить о том, что наледь может образовываться в случае неполного закрытия дверцы или при избыточной влажности в летние месяцы.
- Следите за тем, чтобы между продуктами на полке и внутри лотка в дверце оставалось достаточное пространство, чтобы обеспечить полное закрытие дверцы.
- Длительное открытие дверцы может вызвать существенное повышение температуры в отсеках прибора.
- Если холодильник долгое время стоит пустым, его необходимо выключить, разморозить и оставить дверцу открытой для предотвращения появления плесени внутри прибора.
- Обратите внимание на то, что допустимый диапазон повышения температуры после разморозки приведен в технических характеристиках прибора. Если вы хотите уменьшить влияние повышения температуры на сохранность продуктов, упакуйте их герметично или оберните в несколько слоев упаковочного материала.

Сигнал открытой дверцы

Если дверца остается открытой или не полностью закрытой в течение одной минуты, будут поданы 3 звуковых сигнала с интервалом в 30 секунд.

ПРИМЕЧАНИЕ

- Если звук не прекращается даже после закрытия всех дверей, обратитесь в центр поддержки клиентов компании LG Electronics.

Выявление неисправностей

Прибор может автоматически выявлять неисправности во время работы.

ПРИМЕЧАНИЕ

- Если выявлена неисправность, прибор не работает, и отображается код ошибки даже при нажатии любой из кнопок.
- Если на дисплее отображается код ошибки, не выключайте питание. Немедленно обратитесь в центр информационной поддержки клиентов LG Electronics и сообщите код ошибки. Если вы отключите питание, специалисту по ремонту из нашего центра информационной поддержки клиентов будет сложнее определить причину неисправности.

Рекомендации по энергосбережению

- Для наиболее эффективного использования энергии все внутренние части (в частности, контейнеры в дверцах, ящики и полки) должны находиться на своем первоначальном месте.
- Следите за тем, чтобы между хранящимися продуктами оставалось достаточно свободного места. Это позволит холодному воздуху циркулировать равномерно и сократит уровень энергопотребления.
- Помещайте горячие продукты на хранение только после их предварительного охлаждения для предотвращения отпотевания и образования наледи.
- При хранении продуктов питания в морозильной камере установите температуру ниже указанной на их упаковке.
- Не настраивайте температуру прибора ниже необходимой.
- Автоматическая система размораживания в приборе предотвращает обледенение в нормальных условиях эксплуатации.

Эффективное хранение продуктов

- При неправильной температуре хранения продукты могут замерзнуть или испортиться. Установите в холодильнике соответствующую температуру для хранения продуктов.
- Храните замороженные или охлажденные продукты в герметичных контейнерах.
- Проверьте срок годности и этикетку (инструкции по хранению) перед помещением продуктов в прибор.
- Не кладите размороженные продукты в непосредственном контакте с продуктами, которые уже заморожены. Если предполагается ежедневное замораживание, то, возможно, необходимо уменьшить количество замораживаемых продуктов.
- Сразу же после покупки кладите охлажденные или замороженные продукты в холодильный или морозильный отсек.
- Храните сырое мясо и рыбу в соответствующих ящиках в холодильнике, чтобы они не соприкасались с другими продуктами и не капали на них.
- Не допускайте замораживания продуктов, которые были полностью разморожены. Повторная заморозка любых ранее полностью размороженных продуктов негативно скажется на вкусовых качествах и количестве питательных веществ.
- Охлаждайте горячие продукты перед хранением. При излишнем заполнении прибора продуктами его внутренняя температура может вырасти, что негативно скажется на качестве хранимых продуктов.
- Не переполняйте прибор. Холодный воздух не может циркулировать должным образом, если прибор переполнен.
- Установка очень низкой температуры для хранения продуктов может привести к их заморозке. Не устанавливайте температуру ниже необходимой для правильного хранения продукта.
- В случае отключения электроэнергии позвоните поставщику электроэнергии и уточните, как долго это будет продолжаться.

- При отключенном электропитании следует избегать открывания дверей прибора.
- Когда электроэнергия будет вновь включена, проверьте продукты питания на предмет порчи.

Максимальная мощность заморозки морозильной камеры

- Режим **Express Freeze** позволяет использовать морозильную камеру на максимальной мощности замораживания. Замораживание обычно занимает около 24 часов, после чего эта функция автоматически отключается.
- Режим **Express Freeze** необходимо включить за 7 часов до загрузки свежих продуктов в морозильную камеру.
- Для обеспечения лучшей циркуляции воздуха установите все внутренние элементы, такие как ящики и полки.

Замораживание максимального количества продуктов

Если необходимо заморозить большое количество продуктов, выньте все ящики из морозильной камеры и разместите продукты непосредственно на полках.

⚠ ВНИМАНИЕ!

- Перед тем как вытаскивать ящики, извлеките из них все продукты. При вытаскивании ящиков соблюдайте осторожность. Невыполнение этого требования может привести к травме пользователя или повреждению ящиков.

ПРИМЕЧАНИЕ

- Для того чтобы улучшить циркуляцию воздуха, вставьте все ящики.

ПРИМЕЧАНИЕ

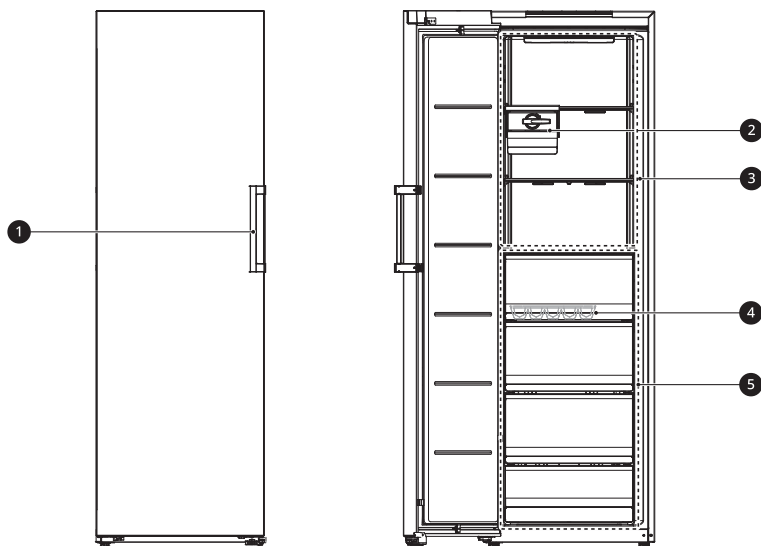
- Ящики могут отличаться по форме, поэтому их следует устанавливать каждый на свое место.
-

Характеристики прибора

Внешний вид или состав компонентов прибора могут отличаться в разных моделях.

Внутренняя часть

*1 Данная функция доступна только на некоторых моделях.



1 Ручка дверцы

Потяните ручку, чтобы открыть дверцу.

2 Льдогенератор*1

Для льда, приготовленного в ручном льдогенераторе.

- Можно переместить льдогенератор с одной полки на другую в любое положение.

3 Полка морозильника

Здесь можно хранить замороженные продукты, например мясо, рыбу и мороженое. Чтобы быстро заморозить продукты, храните их в зоне полок. Продукты наиболее быстро замерзают в этой зоне.

- Не храните в этих отсеках мороженое или продукты длительное время.
- Фактическое количество полок может отличаться на разных моделях.

4 Лоток для льда*1

Здесь вручную производится лед.

5 Ящик морозильной камеры

Для замороженных продуктов с длительным сроком хранения.

Панель управления

Фактически панель управления у разных моделей может отличаться.

Панель управления и функции

*1 Данная функция доступна только на некоторых моделях.



1 Vacation

Эта функция может быть полезна, пока вы находитесь в отъезде. Когда данная функция включена, температура в морозильной камере поддерживается на уровне -15°C . После выключения данной функции температура в морозильной камере возвращается к предыдущим настройкам.

- Данная функция включается и отключается после каждого нажатия кнопки.
- Когда данная функция включена, ни одна кнопка, кроме кнопки **Wi-Fi**, не работает.
- Кнопка **Eco Friendly** переименована в **Vacation**.

⚠ ВНИМАНИЕ!

- Когда функция включена, соблюдайте осторожность при хранении продуктов, которые требуют более низкой температуры, чем температура по умолчанию.
- По возвращении домой не забудьте отключить функцию, чтобы разблокировать другие кнопки и вернуть предыдущие настройки температуры холодильника.

2 Freezer

Нажмите эту кнопку несколько раз, чтобы выбрать желаемую температуру от -15°C до -23°C .

- По умолчанию для морозильной камеры установлена температура -19°C .

3 Express Freeze

Данная функция обеспечивает быструю заморозку большого количества льда или продуктов.

- Данная функция включается и отключается после каждого нажатия кнопки.
- Данная функция автоматически отключается по истечении определенного количества времени.
- Включение этого режима может привести к появлению шума и повышению потребления электроэнергии.

4 Wi-Fi*¹

Кнопка **Wi-Fi** при использовании с приложением **LG ThinQ** позволяет холодильнику подключиться к домашней беспроводной сети Wi-Fi. О первоначальной настройке приложения см. «**Интеллектуальные функции**».

- Нажмите кнопку Wi-Fi и удерживайте ее в течение 3 секунд, чтобы подключиться к сети.

ПРИМЕЧАНИЕ

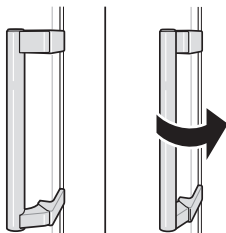
- Случайное прикосновение к панели управления в процессе ее очистки может привести к срабатыванию одной из кнопок.

Ручка дверцы

Внешний вид или состав компонентов прибора могут отличаться в разных моделях.

Легкое открытие двери

Чтобы легко открыть дверь, возьмите за ручку и мягко поверните вправо.



Лоток для льда

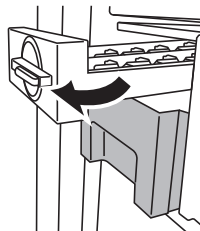
Данная функция доступна только на некоторых моделях.

Использование льдогенератора

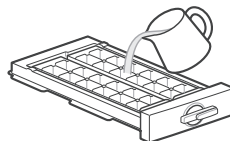
Данная функция доступна только на некоторых моделях.

Здесь вручную производится лед.

- 1 Возьмитесь за ручку лотка для льда и потяните его на себя.



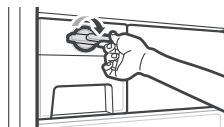
- 2 Заполните лоток для льда питьевой водой до соответствующей линии уровня воды.



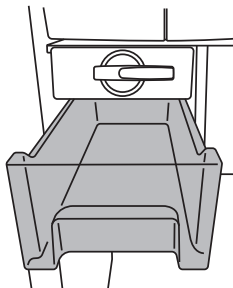
- 3 Аккуратно верните лоток в исходное положение.



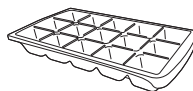
- 4 Поверните ручку на льдогенераторе по часовой стрелке.



- 5** Приподнимите и выньте бак для хранения льда.



Здесь вручную производится лед. Заполните лоток для льда водой.



⚠ ОСТОРОЖНО!

- Используйте только питьевую воду.

⚠ ОСТОРОЖНО!

- Используйте только питьевую воду.

⚠ ВНИМАНИЕ!

- Не прилагайте чрезмерных усилий при скручивании лотка для льда, в противном случае он может сломаться.
- Если часто открывать и закрывать морозильную камеру, вода будет замерзать дольше.

⚠ ВНИМАНИЕ!

- Не прилагайте чрезмерных усилий при скручивании лотка для льда, в противном случае он может сломаться.
- Если часто открывать и закрывать морозильную камеру, вода будет замерзать дольше.

ПРИМЕЧАНИЕ

- В случае переполнения лотка лед может быть сложно выгрузить из него, поскольку кубики льда могут примерзнуть друг к другу.
- Нажмите кнопку **Express Freeze** (Режим быстрой заморозки) на панели управления для быстрого образования льда.
- Лед можно легко извлечь, полив воду на лоток для льда.
- Если льдогенератор или бак для хранения льда не используются, можно извлечь их из морозильной камеры, чтобы освободить пространство для хранения продуктов.

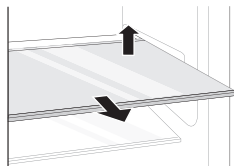
ПРИМЕЧАНИЕ

- В случае переполнения лотка лед может быть сложно выгрузить из него, поскольку кубики льда могут примерзнуть друг к другу.
- Лед можно легко извлечь, полив воду на лоток для льда.

Полка

Извлечение/установка полки на место

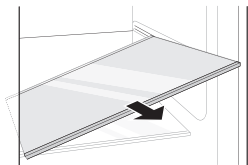
- 1** Держите обе стороны полки. Поднимите полку и толкните ее вперед.



Использование лотка для льда

Данная функция доступна только на некоторых моделях.

- 2** Поднимите полку и потяните за нее, чтобы извлечь ее из холодильника.

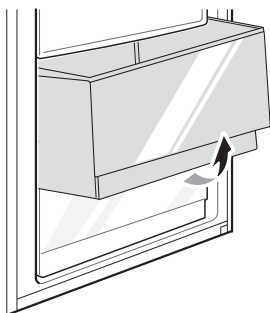


- 3** При установке сдвигайте полку внутрь до тех пор, пока она не встанет по месту в рамке.

Ящик морозильной камеры

Извлечение/установка ящика морозильной камеры

- 1** Извлеките содержимое ящика. Удерживая ящик за ручку, аккуратно выдвиньте его до упора.
- 2** Поднимите ящик и потяните за него, чтобы извлечь его из холодильника.



- 3** Выполните установку ящика в порядке, обратном порядку извлечения.

ИНТЕЛЛЕКТУАЛЬНЫЕ ФУНКЦИИ

Приложение LG ThinQ

Данная функция доступна только на моделях с Wi-Fi.

Приложение **LG ThinQ** позволяет управлять данным прибором с помощью смартфона.

Функции приложения LG ThinQ

Подключайтесь к прибору со смартфона при помощи удобных интеллектуальных функций.

Smart Diagnosis

- Если у вас возникли проблемы при использовании прибора, функция Smart Diagnosis поможет вам выявить ее причину.

Настройки

- Позволяет задавать различные параметры на приборе и в приложении.

ПРИМЕЧАНИЕ

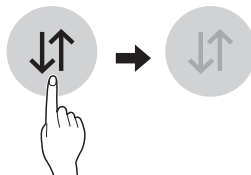
- При изменении маршрутизатора беспроводной сети, поставщика услуг Интернета или пароля удалите зарегистрированный прибор из приложения **LG ThinQ** и зарегистрируйте его снова.
- В целях улучшения продукта в приложение могут вноситься изменения без предварительного уведомления пользователя.
- Характеристики могут меняться в зависимости от модели.

Перед использованием приложения LG ThinQ

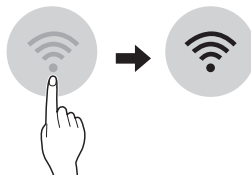
- 1 Проверьте расстояние между прибором и беспроводным маршрутизатором (сеть Wi-Fi).
 - Если расстояние между прибором и беспроводным маршрутизатором слишком большое, сила сигнала ослабляется. Регистрация может занять

много времени или возможен сбой установки.

- 2 Выключите на своем смартфоне функции **Мобильные данные** или **Сотовые данные**.



- 3 Подключите свой смартфон к беспроводному маршрутизатору.



ПРИМЕЧАНИЕ

- Чтобы проверить Wi-Fi соединение, убедитесь, что индикатор Wi-Fi на панели управления светится.
- Прибор поддерживает только сети Wi-Fi 2,4 ГГц. Чтобы проверить частоту вашей сети, обратитесь к поставщику услуг Интернет или см. инструкции к беспроводному маршрутизатору.
- Приложение **LG ThinQ** не предназначено для решения проблем с подключением к сети, а также неполадками и ошибками, вызванными сетевым подключением.
- Если возникли какие-либо проблемы при подключении прибора к сети Wi-Fi, это может быть вызвано тем, что прибор находится слишком далеко от маршрутизатора. Приобретите ретранслятор (усилитель сигнала) Wi-Fi, чтобы улучшить сигнал Wi-Fi.
- Подключение Wi-Fi может быть не установлено или прервано из-за особенностей домашней сети.

- В зависимости от Интернет-провайдера с сетевым соединением могут возникать те или иные проблемы.
- Окружающая беспроводная среда может замедлить работу беспроводной сети.
- Прибор может не пройти регистрацию в связи с проблемами с беспроводной передачей сигнала. Отключите прибор от сети и подождите примерно минуту перед тем, как повторить попытку.
- Если на вашем беспроводном маршрутизаторе включен брандмауэр, отключите брандмауэр или добавьте к нему исключение.
- Имя беспроводной сети (SSID) должно содержать английские буквы и цифры. (Не используйте специальные символы)
- Пользовательский интерфейс смартфона (ПИ) может отличаться в зависимости от операционной системы (ОС) и производителя.
- Если протокол безопасности маршрутизатора настроен на **WEP**, возможен сбой настройки сети. Измените его на другой протокол безопасности (рекомендуется **WPA2**) и снова зарегистрируйте прибор.

Установка приложения LG ThinQ

Найдите приложение **LG ThinQ** в Google Play Store & Apple App Store с помощью смартфона. Следуйте инструкциям по загрузке и установке приложения.

Подключение к Wi-Fi

При использовании приложения **LG ThinQ** кнопка **Wi-Fi** позволяет подключить прибор к домашней сети Wi-Fi. Индикатор Wi-Fi показывает состояние подключения прибора к сети. Индикатор Wi-Fi светится, когда прибор подключен к сети Wi-Fi.

- **Начальная регистрация прибора**

Запустите приложение **LG ThinQ** и следуйте инструкциям в приложении для регистрации прибора.

Повторная регистрация прибора или регистрация другого пользователя

Нажмите и удерживайте кнопку **Wi-Fi** в течение 3 секунд, чтобы временно отключить функцию. Запустите приложение **LG ThinQ** и следуйте инструкциям в приложении для регистрации прибора.

ПРИМЕЧАНИЕ

- Для отключения функции Wi-Fi нажмите и удерживайте кнопку **Wi-Fi** в течение 3 секунд. Индикатор Wi-Fi погаснет.

Технические характеристики модуля беспроводной ЛВС (локальной сети)

Модель	LCW-007
Диапазон частот	2412–2472 МГц
Выходная мощность (макс.)	IEEE 802.11 b: 17.59 dBm
	IEEE 802.11 g: 17.39 dBm
	IEEE 802.11 n (HT20): 16.64 dBm
	IEEE 802.11 n (HT40): 17.05 dBm

Версия ПО беспроводной функции: V 1.0

Пользователю: это устройство следует устанавливать на расстоянии не менее 20 см от прибора.

Уведомление о программном обеспечении с открытым исходным кодом

Чтобы получить исходный код в соответствии с лицензиями GPL, LGPL, MPL и другими

лицензиями с открытым исходным кодом, которые обязаны раскрывать исходный код, содержащийся в этом изделии, и получить доступ ко всем указанным условиям лицензии, уведомлениям об авторских правах и другим соответствующим документам, пожалуйста, посетите веб-сайт <https://opensource.lge.com>.

Компания LG Electronics также может предоставить открытый исходный код на компакт-диске за плату, покрывающую связанные с этим расходы (стоимость носителя, пересылки и обработки), по запросу, который следует отправить по адресу электронной почты opensource@lge.com.

Это предложение действительно для всех, кто получает эту информацию, в течение трех лет после нашей последней поставки этого изделия.

Smart Diagnosis

Данная функция служит для поиска и решения проблем с вашим прибором.

ПРИМЕЧАНИЕ

- По причинам, не связанным с LGE, служба может не работать из-за внешних факторов, таких как, например, недоступность Wi-Fi, сбой соединения Wi-Fi, политика используемого магазина приложений или недоступность приложения.
- Функция может подвергаться изменениям без предварительного уведомления и может быть реализована по-разному в зависимости от местоположения пользователя.

Использование функции LG ThinQ для выявления неисправностей

Если с вашим прибором, поддерживающим Wi-Fi, возникла проблема, он может передать данные о неисправности на смартфон через приложение **LG ThinQ**.

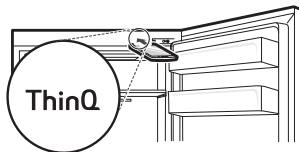
- Запустите приложение **LG ThinQ** и выберите функцию **Smart Diagnosis** в открывшемся меню. Следуйте инструкциям в приложении **LG ThinQ**.

Использование звуковой диагностики для выявления неисправностей

Чтобы использовать функцию звуковой диагностики, следуйте инструкциям, приведенным ниже.

- Запустите приложение **LG ThinQ** и выберите функцию **Smart Diagnosis** в открывшемся меню. Следуйте инструкциям по выполнению звуковой диагностики в приложении **LG ThinQ**.

- 1 Откройте дверцу морозильной камеры.
- 2 Нажмите кнопку **Freezer** и удерживайте ее в течение 3 секунд или дольше.
- 3 Поднесите телефон к динамику в отверстии.



- 4 После окончания передачи данных данные о неисправности будут отображены в приложении.

ПРИМЕЧАНИЕ

- Не перемещайте телефон в процессе передачи.

ТЕХНИЧЕСКОЕ ОБСЛУЖИВАНИЕ

Очистка

Общие рекомендации по очистке

- Выполнение ручного размораживания, технического обслуживания или очистки прибора во время хранения продуктов в морозильной камере могут повысить температуру продуктов и сократить срок их хранения.
- Регулярно проводите очистку всех поверхностей, которые могут контактировать с продуктами.
- При чистке внутри или снаружи прибора не протирайте грубой щеткой, зубной пастой или горючими материалами. Не используйте чистящие средства, содержащие горючие вещества. Они могут вызвать обесцвечивание или повреждение прибора.
 - Горючие вещества: спирт (этанол, метанол, изопропиловый спирт, изобутиловый спирт и т. д.), растворитель, отбеливатель, бензол, воспламеняемые жидкости, абразив и т. д.
- После очистки проверьте кабель питания на предмет повреждений.

Очистка наружной части

- При очистке наружных вентиляционных отверстий прибора при помощи пылесоса необходимо отсоединить кабель электропитания от розетки во избежание статического разряда, который может вывести из строя электронное оборудование или стать причиной поражения электрическим током. Рекомендуется регулярно очищать задние и боковые вентиляционные крышки для поддержания стабильной и экономичной работы прибора.
- Поддерживайте чистоту вентиляционных отверстий на наружной поверхности прибора. Блокировка вентиляционных отверстий может привести к возгоранию или повреждению прибора.

- Для очистки наружной поверхности прибора используйте губку или мягкую ткань и теплую воду с мягким моющим средством. Не используйте абразивы или агрессивные моющие средства. Вытрите насухо мягкой тканью. Не используйте загрязненную ткань для очистки дверей из нержавеющей стали. Всегда используйте специально отведенную для этого ткань и протирайте по направлению волокон. Это позволит уменьшить загрязнение и потускнение поверхности.

Очистка внутренней части

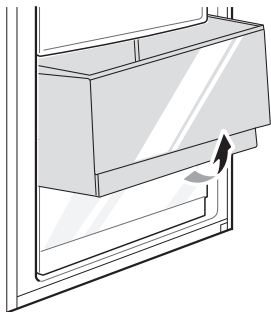
- Перед снятием полки или ящика из внутренней части прибора извлеките все хранившиеся там продукты во избежание получения травм или повреждения прибора. В противном случае вес хранящихся продуктов может стать причиной травм.
- Снимите полки и ящики, промойте их водой, а затем дайте им полностью высохнуть перед обратной установкой.
- Регулярно очищайте уплотнитель дверцы влажной мягкой тканью.
- Необходимо удалять пролитые продукты и пятна с лотков в дверце, поскольку их наличие может негативно сказаться на качестве хранения продуктов или даже привести к повреждению лотков.
- Запрещается мыть полки или ящики в посудомоечной машине. Эти детали могут деформироваться под воздействием высокой температуры.

Воздушный фильтр

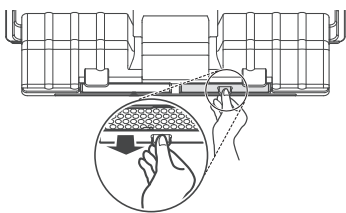
Повторное использование воздушного фильтра

Вы можете удалить запахи, поглощенные воздушным фильтром, а затем использовать фильтр повторно.

- 1** Выдвините ящик в нижней части камеры.



- 2** Нажмите на крючок в верхней части, затем достаньте воздушный фильтр.



- 3** Высушите фильтр с помощью фена или под прямым солнцем. Фильтр можно использовать повторно.



- Для улучшения удаления запахов к фильтру прилагается материал из натуральной пальмовой древесины. При выпадении остатков этот материал не повреждается и легко вытирается полотенцем или тканью.

ПОИСК И УСТРАНЕНИЕ НЕИСПРАВНОСТЕЙ

Перед обращением в сервисный центр

Охлаждение

Признаки	Возможная причина и решение
<p>Охлаждение или заморозка продуктов не происходит.</p>	<p>Имели ли место перебои электропитания?</p> <ul style="list-style-type: none"> • Проверьте, подается ли электропитание на другие устройства.
	<p>Машина выключена из розетки.</p> <ul style="list-style-type: none"> • Правильно вставьте вилку в розетку.
	<p>Возможно, в вашем доме перегорел предохранитель или сработал автоматический выключатель. Или же прибор подключен к розетке ВКЗЗ (выключатель системы короткого замыкания на землю), и сработал автоматический выключатель розетки.</p> <ul style="list-style-type: none"> • Проверьте главный распределительный щит и замените предохранитель или снова включите автоматический выключатель. Запрещается увеличивать емкость предохранителя. Если проблема связана с перегрузкой цепи, обратитесь к квалифицированному электрику. • Снова включите автоматический выключатель на ВКЗЗ. Если проблему не удастся устранить, обратитесь к электрику.
<p>Плохой уровень охлаждения или заморозки продуктов.</p>	<p>Установлена ли температура холодильника или морозильной камеры в режим минимального охлаждения?</p> <ul style="list-style-type: none"> • Установите режим температуры холодильника или морозильной камеры на более холодное значение.
	<p>Подвергается ли устройство воздействию прямых солнечных лучей или находится ли оно вблизи объектов, излучающих тепло, таких как, например, плита для приготовления пищи или обогреватель?</p> <ul style="list-style-type: none"> • Проверьте место установки устройства и установите устройство в другое место вдали от излучающих тепло объектов.
	<p>Помещали ли вы горячие продукты питания в холодильник без предварительного охлаждения?</p> <ul style="list-style-type: none"> • Охлаждайте горячую пищу перед тем, как поместить в холодильный или морозильный отсек.
	<p>Не перегружен ли холодильник продуктами?</p> <ul style="list-style-type: none"> • Обеспечьте наличие достаточного свободного пространства между продуктами.

Признаки	Возможная причина и решение
Плохой уровень охлаждения или заморозки продуктов.	Полностью ли закрыты дверцы устройства? <ul style="list-style-type: none"> Полностью закройте дверцу и убедитесь в том, что хранящиеся продукты питания не мешают закрытию двери.
	Достаточно ли свободного пространства вокруг устройства? <ul style="list-style-type: none"> Измените место установки таким образом, чтобы обеспечить достаточное пространство вокруг устройства.
Внутри устройства присутствует неприятный запах.	Установлен ли режим Warm (Слабое охлаждение) холодильника или морозильной камеры? <ul style="list-style-type: none"> Установите режим температуры холодильника или морозильной камеры на более холодное значение.
	Хранили ли вы продукты с резким запахом? <ul style="list-style-type: none"> Храните продукты с резким запахом в герметичных контейнерах.
	Испортились ли фрукты и овощи в контейнере? <ul style="list-style-type: none"> Избавьтесь от испорченных овощей и очистите овощной контейнер. Не храните овощи в овощном контейнере слишком долго.

Конденсат и иней

Признаки	Возможная причина и решение
Конденсат внутри устройства или на дне крышки овощного контейнера.	Помещали ли вы горячие продукты питания в холодильник без предварительного охлаждения? <ul style="list-style-type: none"> Охладите горячую еду перед тем, как класть в холодильник или морозильник.
	Дверца устройства была оставлена открытой? <ul style="list-style-type: none"> Несмотря на то что конденсат испарится вскоре после закрытия дверцы устройства, можно удалить его куском сухой ткани.
	Открывали ли вы дверцу устройства слишком часто? <ul style="list-style-type: none"> Конденсат может образовываться вследствие разницы температуры внутри устройства и снаружи. Удалите влагу куском сухой ткани.
	Клали ли вы теплые или влажные продукты внутрь устройства без упаковки их в герметичные контейнеры? <ul style="list-style-type: none"> Храните продукты в закрытых или герметичных контейнерах.
В морозильном отсеке образовался иней.	Возможно, дверца неплотно закрыта? <ul style="list-style-type: none"> Следите за тем, чтобы продукты питания внутри холодильника не препятствовали закрытию дверцы, обязательно проверяйте, плотно ли закрыта дверца.

Признаки	Возможная причина и решение
<p>В морозильном отсеке образовался иней.</p>	<p>Помещали ли вы горячие продукты питания в холодильник без предварительного охлаждения?</p> <ul style="list-style-type: none"> Охлаждайте горячую пищу перед тем, как поместить в холодильный или морозильный отсек.
	<p>Подача или выпуск воздуха из морозильного отсека затруднены?</p> <ul style="list-style-type: none"> Следите за тем, чтобы отверстия для забора и выпуска воздуха не были засорены, чтобы обеспечивать циркуляцию воздуха внутри устройства.
	<p>Морозильный отсек переполнен?</p> <ul style="list-style-type: none"> Обеспечьте наличие свободного пространства между продуктами.
<p>Образование инея или конденсата внутри или снаружи устройства.</p>	<p>Часто ли вы открывали и закрывали дверцу устройства? Дверца устройства закрыта не полностью?</p> <ul style="list-style-type: none"> Иней или конденсат могут формироваться при проникновении в устройство наружного воздуха.
	<p>Высокая ли влажность в месте установки?</p> <ul style="list-style-type: none"> Конденсат может появляться на наружных деталях устройства, если в месте установки слишком высокая влажность или при большом количестве осадков. Удалите влагу куском сухой ткани.
<p>Боковая или передняя стенки устройства теплые.</p>	<p>Эти участки устройства оснащены противоконденсатными трубками для уменьшения количества конденсата вокруг дверцы.</p> <ul style="list-style-type: none"> Трубка отвода тепла для предотвращения возникновения конденсата установлена в передней и боковой частях устройства. Сразу после установки или в течение летних месяцев она может довольно сильно нагреваться. Можете быть уверены, это не является признаком неисправности.
<p>Вода внутри или снаружи устройства.</p>	<p>Не происходит ли утечка воды вблизи устройства?</p> <ul style="list-style-type: none"> Проверьте, не происходит ли утечки воды из-под раковины или из другого места.
	<p>Имеется ли на дне устройства вода?</p> <ul style="list-style-type: none"> Проверьте, появляется ли вода из-за оттаивания продуктов, повреждения или поломки контейнера в результате падения.

Детали и характеристики

Признаки	Возможная причина и решение
<p>Дверца холодильника неплотно закрыта.</p>	<p>Наклонено ли устройство вперед?</p> <ul style="list-style-type: none"> Отрегулируйте переднюю ножку, чтобы слегка поднять лицевую сторону устройства. Были ли полки установлены должным образом? Измените положение полок при необходимости.

Признаки	Возможная причина и решение
Дверца холодильника неплотно закрыта.	<p>Закрывали ли вы дверцу с приложением излишнего усилия?</p> <ul style="list-style-type: none"> Если закрывать дверцу слишком быстро или прикладывать для ее закрытия слишком большое усилие, дверца может оставаться открытой в течение короткого промежутка времени перед закрытием. Старайтесь не хлопать дверцей при закрытии. Закрывайте дверцу, не прикладывая большого усилия.
Дверца устройства открывается со значительным усилием.	<p>Вы открывали дверь сразу же после ее закрытия?</p> <ul style="list-style-type: none"> Если попытаться открыть дверцу устройства в течение одной минуты после закрывания, возможны трудности в связи с давлением внутри устройства. Попробуйте открыть дверцу устройства через несколько минут, после стабилизации уровня давления внутри устройства.
Лампа внутреннего освещения устройства не работает.	<p>Неисправность лампы</p> <ul style="list-style-type: none"> Закройте дверцу и снова откройте. Если лампа не загорается, обратитесь в центр поддержки клиентов LG Electronics. Не пытайтесь самостоятельно извлечь лампу.

Шумы

Признаки	Возможная причина и решение
Устройство работает шумно и издает странные звуки.	<p>Устройство установлено на непрочной поверхности или не было выровнено должным образом?</p> <ul style="list-style-type: none"> Установите устройство на ровный прочный пол.
	<p>Касается ли задняя стенка устройства стены?</p> <ul style="list-style-type: none"> Выберите место установки так, чтобы обеспечить достаточное свободное пространство вокруг устройства.
	<p>Находятся ли за устройством какие-либо предметы?</p> <ul style="list-style-type: none"> Удалите предметы, лежащие за устройством.
	<p>Расположен ли какой-либо предмет на устройстве?</p> <ul style="list-style-type: none"> Снимите все предметы, расположенные на устройстве.
Щелкающие звуки	<p>Процесс управления оттаиванием может сопровождаться щелчками при автоматическом запуске и завершении процесса оттаивания. Работа терморегулятора (или устройства управления холодильником на некоторых моделях) также сопровождается щелчками при включении и отключении.</p> <ul style="list-style-type: none"> Устройство исправно.
Дребезжание	<p>Устройство не установлено на полу ровно.</p> <ul style="list-style-type: none"> Пол слабый или неровный или необходимо выровнять регулируемые ножки.

Признаки	Возможная причина и решение
Дребезжание	<p>Устройство с компрессором было перемещено во время эксплуатации.</p> <ul style="list-style-type: none"> • Нормальная работа. Если компрессор не перестанет дребезжать через три минуты, отключите и снова включите питание устройства.
Свистящие звуки	<p>Электродвигатель вентилятора испарителя обеспечивает циркуляцию воздуха в холодильнике и морозильной камере.</p> <ul style="list-style-type: none"> • Устройство исправно.
	<p>Воздух отводится из конденсатора при помощи вентилятора конденсатора.</p> <ul style="list-style-type: none"> • Устройство исправно.
Журчащие звуки	<p>Поток хладагента через систему охлаждения.</p> <ul style="list-style-type: none"> • Устройство исправно.
Хлопающие звуки	<p>Сжатие и расширение внутренних стенок вследствие изменения температуры.</p> <ul style="list-style-type: none"> • Устройство исправно.
Вибрация	<p>Если боковые или задняя стенка устройства касаются стены помещения или стенок шкафа, это может стать причиной шумов даже при нормальном уровне вибрации.</p> <ul style="list-style-type: none"> • Для предотвращения шума убедитесь в том, что боковые стороны и задняя стенка устройства не соприкасаются со стеной помещения или стенками шкафа.

Wi-Fi

Признаки	Возможная причина и решение
Ваш домашний прибор и смартфон не подключены к сети Wi-Fi.	<p>Пароль для сети Wi-Fi, к которой вы пытаетесь подключиться, неправильный.</p> <ul style="list-style-type: none"> • Найдите сеть Wi-Fi, подключенную к вашему смартфону, и удалите ее, потом зарегистрируйте свое устройство в приложении LG ThinQ.
	<p>Передача мобильных данных для вашего смартфона включена.</p> <ul style="list-style-type: none"> • Выключите функцию Мобильные данные своего смартфона и зарегистрируйте устройство, используя сеть Wi-Fi.
	<p>Имя беспроводной сети (SSID) настроено неправильно.</p> <ul style="list-style-type: none"> • Имя беспроводной сети (SSID) должно содержать английские буквы и цифры. (Не используйте специальные символы)

Признаки	Возможная причина и решение
Ваш домашний прибор и смартфон не подключены к сети Wi-Fi.	Частота маршрутизатора не 2,4 ГГц. <ul style="list-style-type: none">• Поддерживается только частота маршрутизатора 2,4 ГГц. Настройте беспроводной маршрутизатор на 2,4 ГГц и подключите прибор к беспроводному маршрутизатору. Чтобы проверить частоту маршрутизатора, обратитесь к своему поставщику Интернет-услуг или производителю маршрутизатора.
	Расстояние между прибором и маршрутизатором слишком большое. <ul style="list-style-type: none">• Если расстояние между прибором и маршрутизатором слишком большое, сигнал может быть слабым и подключение может не настраиваться правильно. Измените место нахождения маршрутизатора, чтобы он находился ближе к прибору.

Для заметок



Информация	Вы можете увидеть месяц и год изготовления на этикетке внутри холодильника.
Мәлімет	Дайындалған күні тоңазытқыштың ішінде орналасқан жапсырмада көрсетілген.