

Руководство по эксплуатации

Мультиварка
DMC-86

DEXP

Содержание

Назначение устройства	4
Меры предосторожности	4
Технические характеристики.....	6
Комплектация	6
Схема устройства	7
Панель управления.....	8
Инструкция по эксплуатации.....	9
Перед началом использования	9
Эксплуатация.....	9
Управление	10
Чистка и уход.....	14
Возможные проблемы и их решение	15
Коды ошибок.....	15
Правила и условия монтажа, хранения, перевозки (транспортировки), реализации и утилизации	16
Дополнительная информация	16

Уважаемый покупатель!

Благодарим Вас за выбор нашей продукции.

Мы рады предложить Вам изделия и устройства, разработанные и изготовленные в соответствии с высокими требованиями к качеству, функциональности и дизайну. Перед началом эксплуатации внимательно прочитайте данное руководство, в котором содержится важная информация, касающаяся Вашей безопасности, а также рекомендации по правильному использованию продукта и уходу за ним. Позаботьтесь о сохранности настоящего руководства и используйте его в качестве справочного материала при дальнейшей эксплуатации изделия.

Назначение устройства

Мультиварка предназначена для приготовления пищи в автоматическом или полуавтоматическом режиме, поддержания тепла и подогрева блюд.

Меры предосторожности

- Используйте данное устройство только по его назначению, как описано в настоящем руководстве.
- Не используйте чашу мультиварки для приготовления на плите или для иных кулинарных целей.
- Не используйте деформированную чашу, никогда не заменяйте чашу другой посудой.
- Устройство не предназначено для использования детьми и лицами с ограниченными физическими, сенсорными или умственными способностями, кроме случаев, когда над ними осуществляется контроль другими лицами, ответственными за их безопасность. Не позволяйте детям играть с устройством.
- Не прикасайтесь к поверхности устройства во время, а также сразу после окончания готовки, во избежание получения ожогов.
- Никогда не погружайте устройство или провод электропитания в воду или другие жидкости.
- Устройство предназначено для приготовления пищи только в соответствии с предустановленными программами.
- Не используйте устройство с пустой чашей.
- Оберегайте чашу от повреждений, не роняйте ее.
- Не превышайте отметку максимального уровня при наполнении чаши водой или продуктами.
- Не накрывайте корпус устройства, особенно отверстие для выхода пара, тканью или другими предметами.
- Избегайте попадания пара, выходящего из устройства, на другие электроприборы, а также на штепсельную вилку.
- Никогда не прикасайтесь к устройству влажными руками.
- Не используйте устройство вне помещений или в комнатах с высокой влажностью. Храните устройство в сухом помещении.
- Незамедлительно выньте вилку из розетки в случае повреждения или неисправности устройства. Не используйте устройство, если поврежден электрический кабель, вилка или само устройство.

- Никогда не тяните и не носите устройство за шнур питания. Обращайтесь с ним бережно. Убедитесь, что шнур не зажимается дверьми или не задевает острых краев или углов.
- Держите шнур подальше от горячих поверхностей.
- До подключения устройства к электрической розетке убедитесь, что напряжение в ней совпадает с тем, что указано в спецификациях устройства.
- Устройство должно быть выключено при подключении или отсоединении от электрической сети.
- Вытаскивайте вилку из розетки во время грозы.
- При отсоединении устройства от электрической розетки, всегда тяните за вилку, а не за шнур. Прикасайтесь к вилке только сухими руками.
- Не размещайте на устройстве или вблизи от него легковоспламеняющиеся материалы или жидкости.
- Не пытайтесь самостоятельно отремонтировать, настраивать или заменять части устройства. Отнесите устройство в ближайший сервисный центр для ремонта.
- Не закрывайте и не блокируйте паровой клапан во время готовки.
- Не оставляйте включенное устройство без присмотра. Выкипание и/или переливание через край приготавливаемой пищи может привести к задымлению и/или воспламенению. В случае воспламенения никогда не используйте воду для тушения. Отключите электричество и накройте огонь плотной тканью.
- Очень осторожно перемещайте устройство во время готовки, помните, что устройство готовит пищу под давлением. Используйте кухонные рукавицы и не прикасайтесь к горячей поверхности устройства голыми руками.
- Перед использованием мультиварки убедитесь, что пластина нагревателя и внешняя поверхность чаши сухие и чистые. Влага или частицы продуктов на внешней поверхности чаши и пластине нагревателя могут стать причиной короткого замыкания или выхода мультиварки из строя.
- Во время спуска пара держите лицо и руки подальше от парового клапана во избежание получения ожогов.
- Во время сброса давления или открытия крышки будьте осторожны и избегайте попадания горячей воды на кожу.
- Устройство не предназначено для использования в коммерческих целях.
- Если Вы пользуетесь персональным медицинским устройством, проконсультируйтесь с врачом и производителем изделия, чтобы выяснить, не помешает ли мультиварка работе Вашего устройства.
- Прежде чем снова начать готовить в мультиварке, подождите 15 минут после окончания предыдущей готовки, чтобы остыла нагревательная пластина.
- Не устанавливайте устройство на мягкую поверхность, не накрывайте его во время работы — это может привести к перегреву и поломке устройства.
- Это устройство не предназначено для управления посредством внешнего таймера или отдельной системы дистанционного управления.

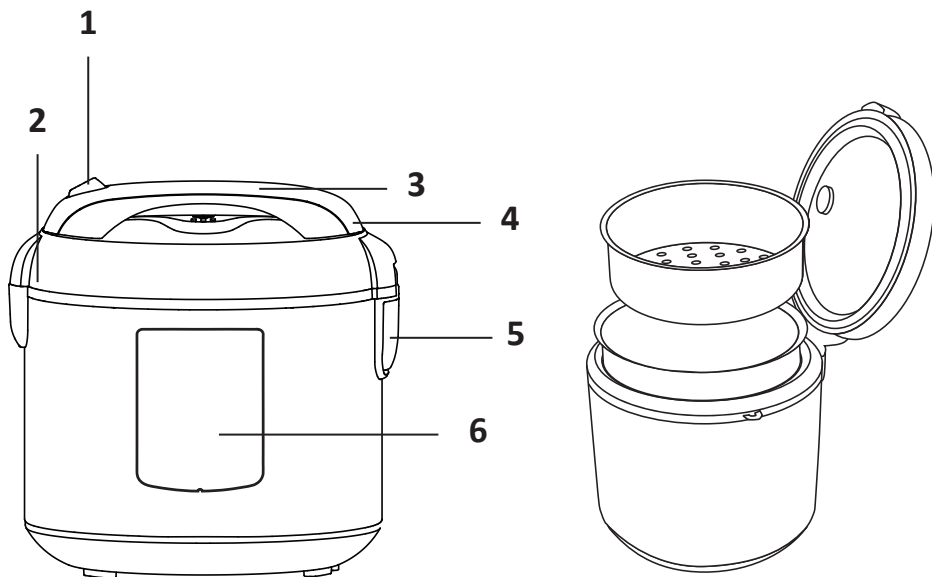
Технические характеристики

- Модель: DMC-86.
- Торговая марка: DEXP.
- Материал корпуса: металл.
- Материал чаши: алюминий.
- Мощность: 860 Вт.
- Параметры питания: 220–240 В ~ 50–60 Гц.
- Объем чаши: 5 л.
- Диаметр чаши: 216,5 мм.
- Тип управления: сенсор.
- Количество предустановленных программ: 12.
- Длина шнура питания: 1 м.
- Класс защиты от поражения эл. током (устройство): II.
- Степень защиты от влаги: IPX0.
- Тип крепления шнура питания: X.
- Область применения: бытовое.

Комплектация

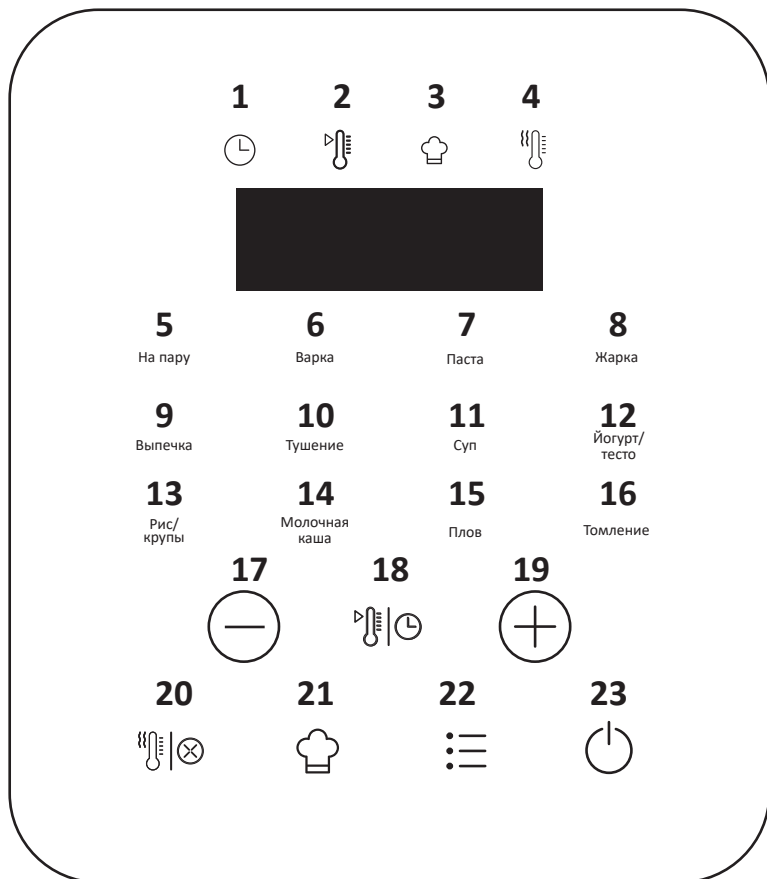
- Устройство.
- Кабель питания.
- Контейнер-пароварка.
- Мерный стакан.
- Ложка для круп.
- Ложка для супа.
- Книга рецептов.
- Руководство по эксплуатации.

Схема устройства



1. Кнопка открытия крышки.
2. Крышка.
3. Отверстие для пара.
4. Ручка.
5. Контейнер для сбора конденсата.
6. Цифровой дисплей и панель управления.

Панель управления



1. Индикатор таймера.
2. Индикатор температуры.
3. Индикатор режима «Мультиповар».
4. Индикатор поддержания температуры.
5. Режим «На пару».
6. Режим «Варка».
7. Режим «Паста».
8. Режим «Жарка».
9. Режим «Выпечка».
10. Режим «Тушение».
11. Режим «Суп».
12. Режим «Йогурт/тесто».
13. Режим «Рис/крупы».
14. Режим «Молочная каша».
15. Режим «Плов».
16. Режим «Томление».
17. Минус.
18. Температура/таймер.
19. Плюс.
20. Поддержание температуры / отмена.
21. Режим «Мультиповар».
22. Меню.
23. Кнопка питания.

Инструкция по эксплуатации

Перед началом использования

1. Аккуратно достаньте изделие и его комплектующие из коробки.
2. Удалите все упаковочные материалы и рекламные наклейки.
Внимание! Обязательно сохраните на месте предупреждающие наклейки, наклейки-указатели (при наличии) и табличку с серийным номером изделия на его корпусе.
3. После транспортировки или хранения при низких температурах выдержите устройство при комнатной температуре не менее 2 часов перед включением.
4. Протрите корпус влажной тканью.
5. Промойте чашу теплой мыльной водой. Тщательно просушите.
Примечание: при первом использовании может появиться посторонний запах, что не свидетельствует о неисправности устройства. В этом случае очистите его.
6. Установите устройство на ровную твердую сухую горизонтальную поверхность так, чтобы выходящий из-под крышки горячий пар не попадал на обои, декоративные покрытия, электронные приборы и другие предметы или материалы, которые могут пострадать от повышенных влажности и температуры.
7. Перед использованием убедитесь в том, что внешние и видимые внутренние части устройства и чаши не имеют повреждений, сколов и других дефектов. Между чашей и нагревательным элементом не должно быть посторонних предметов.

Внимание!

- Не включайте устройство без установленной внутрь чаши или с пустой чашей: при случайном запуске программы приготовления это приведет к критичному перегреву устройства или к повреждению антипригарного покрытия.
- Перед жаркой продуктов налейте в чашу немного растительного или подсолнечного масла.

Эксплуатация

1. Вставьте чашу в мультиварку, покрутите ее 2–3 раза, чтобы она правильно встала.
2. Закройте крышку до щелчка.
3. Подключите шнур питания к розетке.
4. Нажмите кнопку питания (23). Включится панель управления, а устройство будет находиться в режиме ожидания.

Примечания

- В случае отсутствия активности в течение 300 секунд устройство выключится автоматически.
- Не заливайте в мультиварку горячую воду, чтобы не повлиять на корректность работы датчика температуры.

Управление

Кнопка питания

- Нажмите, чтобы включить устройство.
- Всегда нажимайте для подтверждения и старта выбранного режима.

Поддержание температуры / отмена

- Нажмите данную кнопку, когда устройство находится в режиме ожидания, чтобы включить данный режим.
- Нажмите данную кнопку во время работы какого-либо из режимов, чтобы отменить его и вернуться в режим ожидания.
- По завершении программы поддержание температуры включается автоматически, на дисплее отобразится время таймера (от 0 до 12 часов). Через 12 часов устройство вернется в режим ожидания.
- Во время работы какого-либо из режимов зажмите кнопку питания на 2 секунды, чтобы отключить функцию поддержания температуры. Индикатор поддержания температуры отключится.

Примечание: в режимах «Йогурт» и «Паста» нет функции поддержания температуры.

Меню

- Нажимайте данную кнопку в режиме ожидания, чтобы выбрать необходимый режим.

Мультиповар

- Нажмите данную кнопку, чтобы выбрать режим «Мультиповар».

Температура/таймер

При выборе режима «Мультиповар» необходимо задать температуру и установить таймер.

1. После нажатия кнопки «Температура/таймер» в режиме «Мультиповар» на дисплее начнет мигать время по умолчанию — 15 минут.
2. Нажимайте кнопки **+** и **-**, чтобы выбрать время приготовления в диапазоне 2 мин — 12 часов. Шаг — 1 минута.
3. Нажмите кнопку «Температура/таймер», чтобы перейти к настройке температуры. На дисплее начнет мигать температура по умолчанию — 100 °С.
4. Нажимайте кнопки **+** и **-**, чтобы выбрать температуру приготовления в диапазоне 35–150 °С. Шаг — 5 °С.
5. Нажмите кнопку питания, чтобы начать готовить в режиме «Мультиповар».

Отсрочка старта

1. Чтобы перейти к настройке отсрочки старта, нажмите кнопку «Температура/таймер». На дисплее начнет мигать время по умолчанию — 1 час.
2. Нажимайте кнопки **+** и **-**, чтобы выбрать время отсрочки старта в диапазоне 1–24 часа. Шаг — 1 час.

3. Нажмите кнопку питания, чтобы начать готовить в режиме «Мультиповар» с отсрочкой старта. На дисплее начнется отсчет часов до начала старта, пока до него не останется 59 минут. По истечении всего времени мультиварка начнет готовить автоматически.

Программы приготовления

На пару

1. В режиме ожидания нажмите кнопку «Меню» и выберете первый режим — «На пару». Начнет мигать иконка режима «На пару», на дисплее отобразится время готовки на пару по умолчанию — 35 минут.
2. Нажимайте кнопки **+** и **-**, чтобы выбрать время приготовления в диапазоне 5 мин — 2 часа. Шаг — 5 минут.
Примечание: если Вам необходима отсрочка старта, следуйте инструкции выше в разделе «Отсрочка старта».
3. Нажмите кнопку питания, чтобы начать готовить в режиме «На пару».
4. По окончании программы устройство автоматически перейдет в режим поддержания температуры.

Варка

1. В режиме ожидания выберите режим «Варка», нажимая кнопку «Меню». Начнет мигать иконка режима «Варка», на дисплее отобразится время готовки по умолчанию — 3 часа.
2. Нажимайте кнопки **+** и **-**, чтобы выбрать время приготовления в диапазоне 10 мин — 8 часов. Шаг — 5 минут.
3. Нажмите кнопку питания, чтобы начать готовить в режиме «Варка».
4. По окончании программы устройство автоматически перейдет в режим поддержания температуры.

Паста

1. В режиме ожидания выберите режим «Паста», нажимая кнопку «Меню». Начнет мигать иконка режима «Паста», на дисплее отобразится время готовки по умолчанию — 8 минут.
2. Нажимайте кнопки **+** и **-**, чтобы выбрать время приготовления в диапазоне 2 мин — 1 час. Шаг — 1 минута.
3. Нажмите кнопку питания, чтобы начать готовить в режиме «Паста».
4. Когда вода закипает, на дисплее начнется отсчет времени. Откройте крышку, добавьте необходимое количество пасты и периодически помешивайте в течение 1–2 минут. Закройте крышку и ожидайте готовности пасты.
5. По окончании программы устройство автоматически перейдет в режим ожидания.

Жарка

1. В режиме ожидания выберите режим «Жарка», нажимая кнопку «Меню». Начнет мигать иконка режима «Жарка», на дисплее отобразится время готовки по умолчанию — 18 минут.
2. Нажимайте кнопки **+** и **-**, чтобы выбрать время приготовления в диапазоне 5 мин — 2 часа. Шаг — 1 минута.

3. Нажмите кнопку питания, чтобы начать готовить в режиме «Жарка».
4. По окончании программы устройство автоматически перейдет в режим ожидания.

Примечания

- Не закрывайте крышку во время жарки.
- Количество масла не должно превышать 10 мм.

Выпечка

1. В режиме ожидания выберите режим «Выпечка», нажимая кнопку «Меню». Начнет мигать иконка режима «Выпечка», на дисплее отобразится время готовки по умолчанию — 1 час.
2. Нажимайте кнопки **+** и **-**, чтобы выбрать время приготовления в диапазоне 10 мин — 4 часа. Шаг — 5 минут.
3. Нажмите кнопку питания, чтобы начать готовить в режиме «Выпечка».
4. По окончании программы устройство автоматически перейдет в режим поддержания температуры.

Тушение

1. В режиме ожидания выберите режим «Тушение», нажимая кнопку «Меню». Начнет мигать иконка режима «Тушение», на дисплее отобразится время готовки по умолчанию — 1 час.
2. Нажимайте кнопки **+** и **-**, чтобы выбрать время приготовления в диапазоне 10 мин — 12 часов. Шаг — 5 минут.
Примечание: если Вам необходима отсрочка старта, следуйте инструкции выше в разделе «Отсрочка старта».
3. Нажмите кнопку питания, чтобы начать готовить в режиме «Тушение».
4. По окончании программы устройство автоматически перейдет в режим поддержания температуры.

Суп

1. В режиме ожидания выберите режим «Суп», нажимая кнопку «Меню». Начнет мигать иконка режима «Суп», на дисплее отобразится время готовки по умолчанию — 1 час.
2. Нажимайте кнопки **+** и **-**, чтобы выбрать время приготовления в диапазоне 10 мин — 8 часов. Шаг — 5 минут.
Примечание: если Вам необходима отсрочка старта, следуйте инструкции выше в разделе «Отсрочка старта».
3. Нажмите кнопку питания, чтобы начать готовить в режиме «Томление».
4. По окончании программы устройство автоматически перейдет в режим ожидания.

Йогурт/тесто

1. Нагрейте молоко до 80 °С в ковше, постоянно помешивая.
2. Дайте молоку остыть до 45 °С. Добавьте закваску и тщательно перемешайте.
3. Вылейте смесь в чашу мультиварки.
4. В режиме ожидания выберите режим «Йогурт/тесто», нажимая кнопку «Меню». Начнет мигать иконка режима «Йогурт/тесто», на дисплее отобразится время готовки по умолчанию — 8 часов.

5. Нажимайте кнопки **+** и **-**, чтобы выбрать время приготовления в диапазоне 10 мин — 12 часов. Шаг — 5 минут.
6. Нажмите кнопку питания, чтобы начать готовить в режиме «Йогурт/тесто».
7. По окончании программы устройство автоматически перейдет в режим ожидания.
8. Готовый йогурт храните в плотно закрытом контейнере в холодильнике.
Внимание! Не оставляйте йогурт в чаше после приготовления.

Рис/крупы

1. В режиме ожидания выберите режим «Рис/крупы», нажимая кнопку «Меню». Начнет мигать иконка режима «Рис/крупы», на дисплее отобразится время готовки по умолчанию — 30 минут.
2. Нажимайте кнопки **+** и **-**, чтобы выбрать время приготовления в диапазоне 5 мин — 4 часа. Шаг — 1 минута.
3. Нажмите кнопку питания, чтобы начать готовить в режиме «Рис/крупы».
4. По окончании программы устройство автоматически перейдет в режим поддержания температуры.

Молочная каша

1. В режиме ожидания выберите режим «Молочная каша», нажимая кнопку «Меню». Начнет мигать иконка режима «Молочная каша», на дисплее отобразится время готовки по умолчанию — 25 минут.
2. Нажимайте кнопки **+** и **-**, чтобы выбрать время приготовления в диапазоне 5 мин — 4 часа. Шаг — 1 минута.
Примечание: если Вам необходима отсрочка старта, следуйте инструкции выше в разделе «Отсрочка старта».
3. Нажмите кнопку питания, чтобы начать готовить в режиме «Молочная каша».
4. По окончании программы устройство автоматически перейдет в режим поддержания температуры.

Плов

1. В режиме ожидания выберите режим «Плов», нажимая кнопку «Меню». Начнет мигать иконка режима «Плов», на дисплее отобразится время готовки по умолчанию — 1 час.
2. Нажимайте кнопки **+** и **-**, чтобы выбрать время приготовления в диапазоне 10 мин — 2 часа. Шаг — 5 минут.
Примечание: если Вам необходима отсрочка старта, следуйте инструкции выше в разделе «Отсрочка старта».
3. Нажмите кнопку питания, чтобы начать готовить в режиме «Плов».
4. По окончании программы устройство автоматически перейдет в режим ожидания.

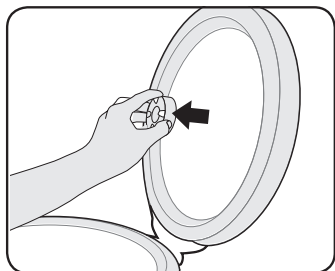
Томление

1. В режиме ожидания выберите режим «Томление», нажимая кнопку «Меню». Начнет мигать иконка режима «Томление», на дисплее отобразится время готовки по умолчанию — 3 часа.
2. Нажимайте кнопки **+** и **-**, чтобы выбрать время приготовления в диапазоне 10 мин — 12 часов. Шаг — 10 минут.

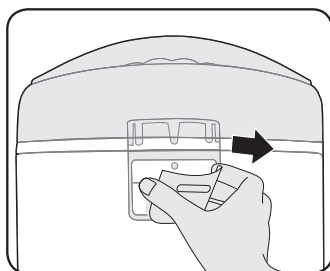
Примечание: если Вам необходима отсрочка старта, следуйте инструкции выше в разделе «Отсрочка старта».

3. Нажмите кнопку питания, чтобы начать готовить в режиме «Томление».
4. По окончании программы устройство автоматически перейдет в режим ожидания.

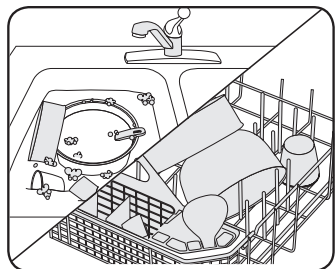
Чистка и уход



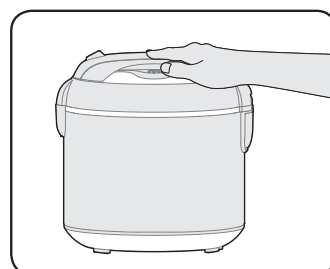
1. Снимите паровой клапан.



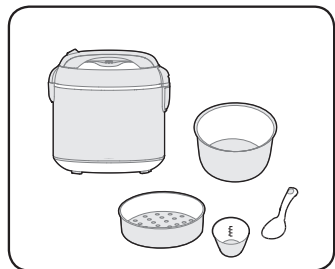
2. Снимите контейнер для сбора конденсата.



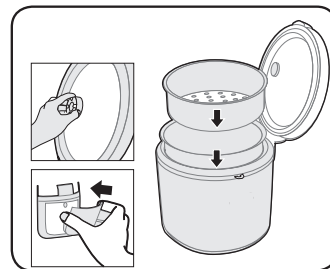
3. Вымойте чашу мультиварки и все аксессуары к ней вручную или в посудомоечной машине.



4. Протрите корпус устройства чистой влажной тряпкой.



5. Просушите все части устройства.



6. Соберите устройство для следующего использования.

Возможные проблемы и их решение

Проблема	Возможная причина	Решение
Устройство не включается	Шнур электропитания не подключен к устройству и (или) электрической розетке	Убедитесь, что съемный электрошнур подключен к соответствующему разъему на устройстве и включен в розетку
	В электросети нет тока	Проверьте наличие напряжения в электросети
	Неисправна электрическая розетка	Включите устройство в исправную розетку
Блюда плохо приготовлены / пригтовлены не до конца	Неправильное соотношение ингредиентов	Следуйте указаниям в рецепте
	Чаша установлена неправильно	Поставьте чашу в мультиварку и покрутите ее в стороны, чтобы она правильно установилась
	Чаша деформирована	Замените чашу
	Плохой контакт между чашей и нагревателем из-за частиц продуктов на внешней поверхности чаши и пластине нагревателя	Очистите поверхность чаши и нагревателя

Коды ошибок

Код ошибки	Возможная причина	Решение
E1	Цепь нижнего датчика разомкнута	Если после отключения устройства от розетки и повторного включения все еще появляется ошибка, обратитесь в авторизованный сервисный центр
E2	Короткое замыкание нижнего датчика	
E5	Цепь датчика корпуса разомкнута	
E6	Короткое замыкание датчика корпуса	

Правила и условия монтажа, хранения, перевозки (транспортировки), реализации и утилизации

- Устройство не требует какого-либо монтажа или постоянной фиксации.
- Хранение устройства должно производиться в упаковке в отапливаемых помещениях у изготовителя и потребителя при температуре воздуха от 5 °С до 40 °С и относительной влажности воздуха не более 80%. В помещениях не должно быть агрессивных примесей (паров кислот, щелочей), вызывающих коррозию.
- Перевозка устройства должна осуществляться в сухой среде.
- Устройство требует бережного обращения, оберегайте его от воздействия пыли, грязи, ударов, влаги, огня и т.д.
- Реализация устройства должна производиться в соответствии с местным законодательством.
- После окончания срока службы изделия его нельзя выбрасывать вместе с обычным бытовым мусором. Вместо этого оно подлежит сдаче на утилизацию в соответствующий пункт приема электрического и электронного оборудования для последующей переработки и утилизации в соответствии с федеральным или местным законодательством. Обеспечивая правильную утилизацию данного продукта, Вы помогаете сберечь природные ресурсы и предотвращаете ущерб для окружающей среды и здоровья людей, который возможен в случае ненадлежащего обращения. Более подробную информацию о пунктах приема и утилизации данного продукта можно получить в местных муниципальных органах или на предприятии по вывозу бытового мусора.
- При обнаружении неисправности устройства следует немедленно обратиться в авторизованный сервисный центр или утилизировать устройство.

Дополнительная информация

Изготовитель: Гуандун Мидеа Консьюмэ Электрик Мэньюфэкчэрин Ко., Лтд. №19, шоссе Саньлэ, Бэйцзяо, р-н Шуньдэ, г. Фошань, пров. Гуандун, Китай. Сделано в Китае.

Manufacturer: Guangdong Midea Consumer Electric Manufacturing Co., Ltd. No. 19, Sanle Road, Beijiao Town, Shunde District, Foshan City, Guangdong Province, China.

Импортер в России / уполномоченное изготовителем лицо: ООО «Атлас». 690068, Россия, Приморский край, г. Владивосток, проспект 100-летия Владивостока, дом 155, корпус 3, офис 5.

Адрес электронной почты: atlas.llc@mail.dlogistix.com



Товар соответствует требованиям ТР ТС (ЕАЭС).

Спецификации, информация о продукте и его внешний вид могут быть изменены без предварительного уведомления пользователя в целях улучшения качества нашей продукции.

Товар изготовлен (мм.гггг): _____

V.1

Гарантийный талон

SN/IMEI: _____

Дата постановки на гарантию: _____

Производитель гарантирует бесперебойную работу устройства в течение всего гарантийного срока, а также отсутствие дефектов в материалах и сборке. Гарантийный период исчисляется с момента приобретения изделия и распространяется только на новые продукты.

В гарантийное обслуживание входит бесплатный ремонт или замена элементов, вышедших из строя не по вине потребителя в течение гарантийного срока при условии эксплуатации изделия согласно руководству пользователя. Ремонт или замена элементов производится на территории уполномоченных сервисных центров.

Срок гарантии: 24 мес.

Срок эксплуатации: 36 мес.

Актуальный список сервисных центров по адресу:

<https://www.dns-shop.ru/service-center/>

Гарантийные обязательства и бесплатное сервисное обслуживание не распространяются на перечисленные ниже принадлежности, входящие в комплектность товара, если их замена не связана с разборкой изделия:

- Элементы питания (батарейки) для ПДУ (Пульт дистанционного управления).
- Соединительные кабели, антенны и переходники для них, наушники, микрофоны, устройства «HANDS-FREE»; носители информации различных типов, программное обеспечение (ПО) и драйверы, поставляемые в комплекте (включая, но не ограничиваясь ПО, предустановленным на накопитель на жестких магнитных дисках изделия), внешние устройства ввода-вывода и манипуляторы.
- Чехлы, сумки, ремни, шнуры для переноски, монтажные приспособления, инструменты, документацию, прилагаемую к изделию.
- Расходные материалы и детали, подвергающиеся естественному износу.



Производитель не несет гарантийных обязательств в следующих случаях:

- Истек Гарантийный срок.
- Если изделие, предназначенное для личных (бытовых, семейных) нужд, использовалось для осуществления предпринимательской деятельности, а также в иных целях, не соответствующих его прямому назначению.
- Производитель не несет ответственности за возможный материальный, моральный и иной вред, понесенный владельцем изделия и/или третьими лицами, вследствие нарушения требований руководства пользователя при использовании, несоблюдения рекомендаций по установке и обслуживанию изделия, правил подключения (короткие замыкания, возникшие также в результате воздействия несоответствующего сетевого напряжения, как на само изделие, так и на изделия, сопряженные с ним), хранении и транспортировки изделия.
- Все случаи механического повреждения: сколы, трещины, деформации, следы ударов, вмятины, замятия и др., полученные в процессе эксплуатации изделия.
- Имеются следы сторонней модификации, несанкционированного ремонта лицами, не уполномоченными для проведения таких работ. Если дефект вызван изменением конструкции или схемы изделия, подключением внешних устройств, не предусмотренных Производителем, использованием устройства, не имеющего сертификата соответствия согласно местному законодательству.
- Если дефект изделия вызван действием непреодолимой силы (природных стихий, пожаров, наводнений, землетрясений, бытовых факторов и прочих ситуаций, не зависящих от Производителя), либо действиями третьих лиц, которые Производитель не мог предвидеть.
- Дефект вызван попаданием внутрь изделия посторонних предметов, инородных тел, веществ, жидкостей, насекомых или животных, воздействием агрессивных сред, высокой влажности, высоких температур, которые привели к полному или частичному выходу из строя изделия.
- Отсутствует или не соответствует идентификация изделия (серийный номер). Если повреждения (недостатки) вызваны воздействием вредоносного программного обеспечения; установкой, сменой или удалением паролей (кодов), приведшим к отсутствию доступа к программным ресурсам изделия, без возможности их сброса/восстановления, ввиду отсутствия предоставления данной услуги поставщиком ПО.
- Если дефекты работы вызваны несоответствием стандартам или техническим регламентам питающих, кабельных, телекоммуникационных сетей, мощности радиосигнала, в том числе из-за особенностей рельефа и других подобных внешних факторов, использования изделия на границе или вне зоны действия сети.
- Если повреждения вызваны использованием нестандартных (неоригинальных) и/или некачественных (поврежденных) расходных материалов, принадлежностей, запасных частей, элементов питания, носителей информации различных типов (включая CD, DVD диски, карты памяти, SIM-карты, картриджи).
- Если недостатки вызваны получением, установкой и использованием несовместимого контента (мелодии, графика, видео и другие файлы, приложения Java и подобные им программы).
- На ущерб, причиненный другому оборудованию, работающему в сопряжении с данным изделием.



