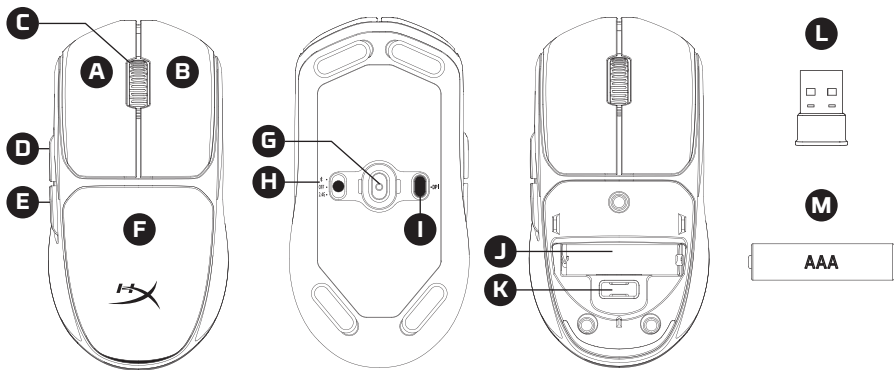


# HyperX Pulsefire Fuse

## Wireless Gaming Mouse

## Quick Start Guide

### Overview



- A** Left click button
- B** Right click button
- C** Mouse wheel
- D** Forward button

- E** Back button
- F** Magnetic battery cover
- G** Optical gaming sensor

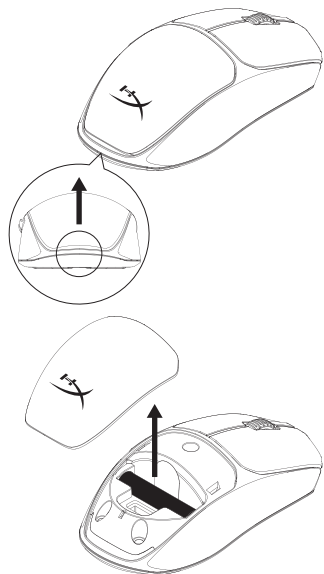
- H** Power mode switch
- I** DPI button
- J** AAA battery slot

- K** USB wireless dongle storage
- L** USB wireless dongle
- M** 1x AAA battery

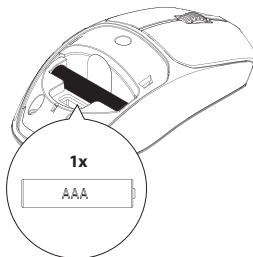
# Installation

1. Remove magnetic battery cover
2. Insert (2A) or Remove (2B) 1x AAA Battery
3. Install magnetic battery cover

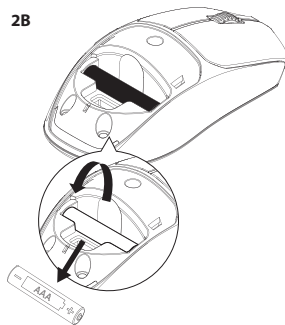
1



2A

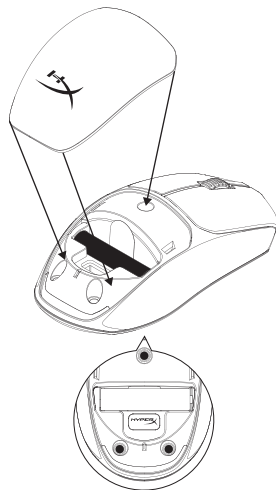


2B



2

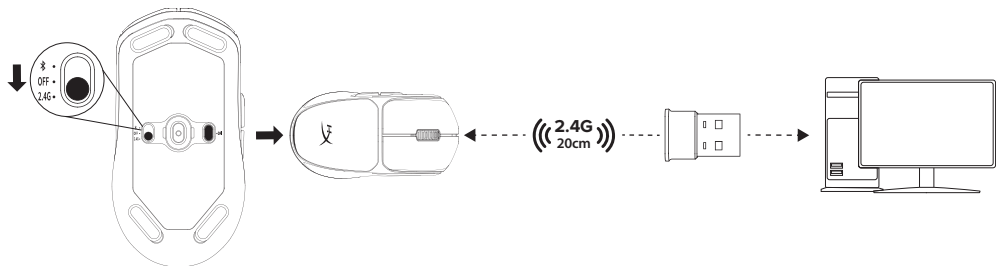
3



## Usage

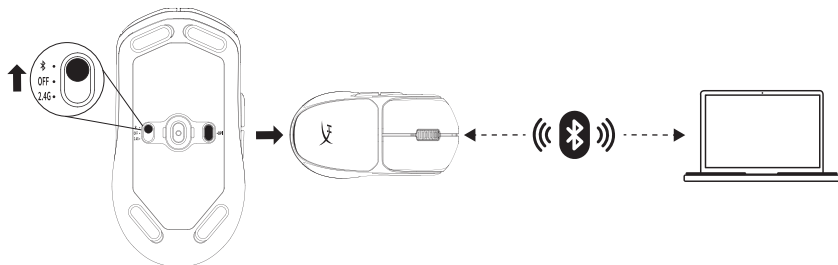
### 2.4G Wireless Mode

1. Switch the mouse to 2.4G power mode.
  2. Connect the wireless adapter to a PC or game console.
- For optimal placement, keep the USB wireless dongle within 20 cm of the mouse.



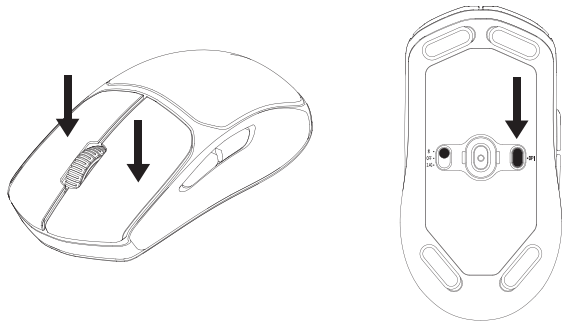
### Bluetooth Mode

1. Switch the mouse to Bluetooth power mode. Mouse will flash blue on first setup.
2. Go to your computer's Bluetooth settings, search and connect to "Pulsefire Fuse".



## Bluetooth Pairing

Hold the left click button, right click button, and DPI button simultaneously until the mouse flashes blue.



## DPI Presets

There are 4 default DPI presets: 400 DPI (red) | 800 DPI (blue) | 1600 DPI (yellow) | 3200 DPI (green). Max DPI: Up to 12000 DPI.

## HyperX NGENUITY Software

To customize lighting, DPI, macro settings, and more, download HyperX NGENUITY software at [hyperx.com/ngenuity](https://hyperx.com/ngenuity)



## Questions or Setup Issues

Contact the HyperX support team or see user guide at [hyperx.com/support](https://hyperx.com/support)

## ENGLISH

### Overview

**A** - Left click button  
**B** - Right click button  
**C** - Mouse wheel  
**D** - Forward button  
**E** - Back button  
**F** - Magnetic battery cover

**H** - Power mode switch  
**I** - DPI button  
**J** - AAA battery slot  
**K** - USB wireless dongle storage  
**L** - USB wireless dongle  
**M** - 1x AAA battery

**G** - Optical gaming sensor

### Installation

1. Remove magnetic battery cover
2. Insert (2A) or Remove (2B) 1x AAA Battery
3. Install magnetic battery cover

### Usage

#### 2.4G Wireless Mode

1. Switch the mouse to 2.4G power mode.
2. Connect the wireless adapter to a PC or game console.

For optimal placement, keep the USB wireless dongle within 20 cm of the mouse.

#### Bluetooth Mode

1. Switch the mouse to Bluetooth power mode.  
Mouse will flash blue on first setup.

2. Go to your computer's Bluetooth settings, search and connect to "Pulsefire Fuse".

#### Bluetooth Pairing

Hold the left click button, right click button, and DPI button simultaneously until the mouse flashes blue.

#### DPI Presets

There are 4 default DPI presets: 400 DPI (red) | 800 DPI (blue) | 1600 DPI (yellow) | 3200 DPI (green). Max DPI: Up to 12000 DPI.

#### HyperX NGENUITY Software

To customize lighting, DPI, macro settings, and more, download HyperX NGENUITY software at [hyperx.com/ngenuity](https://hyperx.com/ngenuity)

#### Questions or Setup Issues

Contact the HyperX support team or see user guide at [hyperx.com/support](https://hyperx.com/support)

## FRANÇAIS

### Présentation

**A** - Bouton Clic gauche  
**B** - Bouton Clic droit  
**C** - Molette de la souris  
**D** - Bouton Suivant  
**E** - Bouton Précédent  
**F** - Couverture magnétique de la pile

**H** - Sélecteur du mode d'alimentation  
**I** - Bouton PPP  
**J** - Compartiment pour pile AAA  
**K** - Rangement du dongle USB sans fil  
**L** - Dongle USB sans fil  
**M** - 1x AAA-Batterie

**G** - Capteur de jeu optique

### Installation

1. Retirer le couvercle magnétique de la pile
2. Insérer (2A) ou retirer (2B) la pile AAA
3. Remettre en place le couvercle magnétique de la pile

### Utilisation

#### Mode sans fil 2.4G

1. Activer le mode d'alimentation 2.4G de la souris via le sélecteur.
  2. Connecter l'adaptateur sans fil à un PC ou à une console de jeu.
- Pour bénéficier d'un fonctionnement optimal, le dongle USB sans fil doit se trouver à moins de 20 cm de la souris.

#### Mode Bluetooth

1. Activer le mode d'alimentation Bluetooth de la souris via le sélecteur.  
Le voyant de la souris clignote en bleu lors de la première configuration.
2. Accéder aux paramètres Bluetooth de l'ordinateur pour rechercher et vous connecter à « Pulsefire Fuse ».

#### Association des dispositifs avec Bluetooth

Garder les boutons clic gauche, clic droit et PPP enfoncés simultanément jusqu'à ce que le voyant de la souris clignote en bleu.

#### Préréglages PPP

Quatre préréglages PPP par défaut sont disponibles : 400 PPP (rouge) | 800 PPP (bleu) | 1600 PPP (jaune) | 3200 PPP (vert). PPP max. : Jusqu'à 12 000 PPP.

#### Logiciel HyperX NGENUITY

Pour personnaliser les paramètres d'éclairage, PPP, des macros et bien plus, télécharger le logiciel HyperX NGENUITY sur [hyperx.com/ngenuity](https://hyperx.com/ngenuity)

#### Questions ou problèmes de configuration ?

Contactez l'équipe d'assistance HyperX ou consultez le guide utilisateur disponible sur le site [hyperx.com/support](https://hyperx.com/support)

## ITALIANO

### Descrizione generale

**A** - Pulsante clic sinistro

**B** - Pulsante clic destro

**C** - Rotellina del mouse

**D** - Pulsante Avanti

**E** - Pulsante Indietro

**F** - Copertura magnetica della batteria

**G** - Sensore ottico da gaming

**H** - Selezione della modalità di alimentazione

**I** - Pulsante DPI

**J** - Slot batteria AAA

**K** - Alloggiamento per dongle wireless USB

**L** - Dongle wireless USB

**M** - 1x batteria AAA

### Installazione

1. Rimuovere la copertura magnetica della batteria

2. Inserire (2A) o rimuovere (2B) 1 batteria AAA

3. Installare la copertura magnetica della batteria

### Utilizzo

#### Modalità wireless 2.4G

1. Attivare la modalità 2.4G del mouse.

2. Collegare l'adattatore wireless a un PC o una console di gioco.

Per un posizionamento ottimale, mantenere il dongle wireless USB a una distanza massima di 20 cm dal mouse.

#### Modalità Bluetooth

1. Impostare il mouse sulla modalità di attivazione Bluetooth.

Il mouse lampeggia in blu durante la prima configurazione.

2. Accedere alle impostazioni Bluetooth del computer, quindi cercare "Pulsefire Fuse" ed effettuare la connessione.

#### Abbinamento Bluetooth

Tenere contemporaneamente premuti il pulsante clic sinistro, il pulsante clic destro e il pulsante DPI finché il mouse non lampeggia in blu.

#### Profili DPI predefiniti

Sono disponibili 4 impostazioni DPI predefinite: 400 DPI (rosso) | 800 DPI (blu) | 1600 DPI (giallo) | 3200 DPI (verde). DPI max: fino a 12000 DPI.

#### Software HyperX NGENUITY

Per personalizzare illuminazione, DPI, impostazioni macro e altre opzioni, scaricare il software HyperX NGENUITY da [hyperx.com/ngenuity](https://hyperx.com/ngenuity)

#### Domande o dubbi sulla configurazione?

Contattare il team dell'assistenza HyperX o consultare la guida utente all'indirizzo [hyperx.com/support](https://hyperx.com/support)

## DEUTSCH

### Übersicht

**A** - Linke Maustaste

**B** - Rechte Maustaste

**C** - Mausrad

**D** - Vorwärtstaste

**E** - Zurück-Taste

**F** - Magnetische Batteriefachabdeckung

**G** - Optischer Gaming-Sensor

**H** - Power-Modus-Schalter

**I** - DPI-Taste

**J** - AAA-Batterie-Einsatz

**K** - Fach für den USB-Wireless-Dongle

**L** - USB-Wireless-Dongle

**M** - 1x AAA-Batterie

### Installation

1. Magnetische Batterieabdeckung abnehmen

2. Einsetzen (2A) oder Entnehmen (2B) – 1x AAA-Batterie

3. Magnetische Batterieabdeckung wieder einsetzen

### Verwendung

#### 2,4-GHz-Wireless-Modus

1. Versetzen Sie die Maus in den 2,4-GHz-Power-Modus.

2. Wireless-Adapter an einen PC oder eine Spielekonsole anschließen.

Optimalerweise sollte sich der USB-Wireless-Dongle in einem Radius von 20 cm von der Maus befinden.

#### Bluetooth-Modus

1. Versetzen Sie die Maus in den Bluetooth-Power-Modus.

Die Maus blinkt bei der Ersteinrichtung blau.

2. Öffnen Sie die Bluetooth-Einstellungen Ihres Computers, suchen Sie nach „Pulsefire Fuse“ und stellen Sie die Verbindung her.

#### Bluetooth-Kopplung

Halten Sie die linke Maustaste, die rechte Maustaste und die DPI-Taste gleichzeitig gedrückt, bis die Maus blau zu blinken beginnt.

#### DPI-Voreinstellungen

Standardmäßig gibt es 4 DPI-Voreinstellungen: 400 DPI (Rot) | 800 DPI (Blau) | 1600 DPI (Gelb) | 3200 DPI (Grün). Max DPI: Bis zu 12.000 DPI

#### HyperX NGENUITY Software

Laden Sie sich die HyperX NGENUITY-Software unter [hyperx.com/ngenuity](https://hyperx.com/ngenuity) herunter, um Beleuchtung, DPI, Makroeinstellungen usw. anzupassen.

#### Haben Sie Fragen oder Probleme bei der Einrichtung?

Wenden Sie sich an das HyperX Support-Team oder lesen Sie sich das Benutzerhandbuch unter [hyperx.com/support](https://hyperx.com/support) durch.

## POLSKI

### Opis urządzenia

**A** - Lewy przycisk

**B** - Prawy przycisk

**C** - Rolka

**D** - Przycisk Dalej

**E** - Przycisk Wstecz

**F** - Magnetyczna pokrywa baterii

**G** - Optyczny czujnik gamingowy

### Instalacja

1. Zdejmij magnetyczną pokrywę baterii
2. Włóż (2A) lub wyjmij (2B) 1 baterię AAA
3. Załóż magnetyczną pokrywę baterii

### Obsługa

#### Tryb bezprzewodowy 2,4 G

1. Przelącz mysz w tryb pracy 2,4 G.
2. Podłącz moduł łączności bezprzewodowej do komputera lub konsoli do gier. Optymalnie umieszczony adapter bezprzewodowy USB powinien znajdować się nie dalej niż 20 cm od myszy.

#### Tryb Bluetooth

1. Przelącz mysz w tryb Bluetooth.
2. Przy pierwszej konfiguracji mysz zacznie migać na niebiesko.
3. Przejdź do ustawień Bluetooth w komputerze, a następnie wyszukaj i połącz się z „Pulsefire Fuse”.

#### Parowanie Bluetooth

Naciśnij i przytrzymaj jednocześnie lewy przycisk myszy, prawy przycisk myszy i przycisk wyboru DPI, aż mysz zacznie migać na niebiesko.

#### Domyślne tryby DPI

Dostępne są cztery domyślne ustawienia DPI: 400 DPI (czerwony) | 800 DPI (niebieski) | 1600 DPI (żółty) | 3200 DPI (zielony). Maks. DPI: do 12 000 DPI.

#### Oprogramowanie HyperX NGENUITY

Aby spersonalizować podświetlenie, poziom DPI, ustawienia makr itp., pobierz oprogramowanie HyperX NGENUITY ze strony [hyperx.com/ngenuity](https://hyperx.com/ngenuity)

#### Masz pytania lub problemy z konfiguracją?

Skontaktuj się z działem pomocy technicznej HyperX lub przeczytaj instrukcję użytkownika na stronie [hyperx.com/support](https://hyperx.com/support)

**H** - Przelącznik trybu zasilania

**I** - Przycisk wyboru DPI

**J** - Gniazdo baterii AAA

**K** - Schowek na adapter bezprzewodowy USB

**L** - Adapter bezprzewodowy USB

**M** - 1 bateria AAA

## ESPAÑOL

### Visión general

**A** - Botón izquierdo

**B** - Botón derecho

**C** - Rueda de desplazamiento

**D** - Botón hacia adelante

**E** - Botón hacia atrás

**F** - Cubierta magnética de la batería

**G** - Sensor óptico para juegos

**H** - Switch de modo de alimentación

**I** - Botón DPI

**J** - Ranura para batería AAA

**K** - Almacenamiento para adaptador USB inalámbrico

**L** - Adaptador USB inalámbrico

**M** - 1 batería AAA

### Instalación

1. Retira la cubierta magnética de la batería.
2. Inserta (2A) o retira (2B) 1 batería AAA.
3. Instala la cubierta magnética de la batería.

### Usó

#### Modo inalámbrico de 2,4G

1. Cambia el mouse al modo de alimentación de 2,4G
2. Conecta el adaptador inalámbrico a una PC o consola de juego. Para lograr óptima colocación, mantén el adaptador USB inalámbrico a una distancia de hasta 20 cm del mouse.

#### Modo Bluetooth

1. Cambia el mouse al modo de alimentación mediante Bluetooth. El mouse parpadeará en color azul la primera vez que se configure.
2. Ve a la configuración de Bluetooth en tu computadora. Busca y conecta “Pulsefire Fuse”.

#### Conexión Bluetooth

Mantén presionado el botón izquierdo, el derecho y el DPI al mismo tiempo hasta que el mouse comience a parpadear en color azul.

#### Preajustes de DPI

Existen 4 preajustes DPI predeterminados: 400 DPI (rojo) | 800 DPI (azul) | 1600 DPI (amarillo) | 3200 DPI (verde). DPI máx.: hasta 12 000 DPI.

#### Software HyperX NGENUITY

Para personalizar la iluminación, el DPI, la configuración de macros y más, descarga el software HyperX NGENUITY en [hyperx.com/ngenuity](https://hyperx.com/ngenuity).

#### ¿Tienes alguna pregunta o algún problema con la instalación?

Contacta al equipo de soporte de HyperX o consulta la guía de usuario en [hyperx.com/support](https://hyperx.com/support)

## PORTUGUÊS

### Visão geral

**A** - Botão esquerdo

**B** - Botão direito

**C** - Roda do mouse

**D** - Botão avançar

**E** - Botão voltar

**F** - Tampa magnética da pilha

**G** - Sensor óptico gamer

**H** - Interruptor do modo de alimentação

**I** - Botão DPI

**J** - Slot da pilha AAA

**K** - Armazenamento do dongle USB sem fio

**L** - Dongle USB sem fio

**M** - 1 pilha AAA

### Instalação

1. Remova a tampa magnética da pilha
2. Insira (2A) ou remova (2B) 1 pilha AAA
3. Coloque a tampa magnética da bateria

### Uso

#### Modo 2.4G sem fio

1. Alterne o mouse para o modo de energia 2,4 G.
2. Conecte o adaptador sem fio a um PC ou console de jogos.

Para um posicionamento ideal, mantenha o dongle USB sem fio a 20 cm do mouse.

#### Modo Bluetooth

1. Alterne o mouse para o modo de energia Bluetooth.

O mouse piscará em azul na primeira configuração.

2. Acesse as configurações de Bluetooth do seu computador, pesquise e conecte a "Pulsefire Fuse".

#### Emparelhamento Bluetooth

Mantenha simultaneamente pressionados o botão esquerdo, o botão direito do mouse e o botão DPI até que o mouse pisque em azul.

#### Predefinições de DPI

Há 4 perfis padrão de DPI: 400 DPI (vermelho) | 800 DPI (azul) | 1600 DPI (amarelo) | 3200 DPI (verde). DPI máximo: até 12.000 DPI.

#### Software HyperX NGENUITY

Para personalizar a iluminação, DPI, configurações de macro e muito mais, baixe o software HyperX NGENUITY em [hyperx.com/ngenuity](https://hyperx.com/ngenuity)

#### Dúvidas ou problemas de instalação?

Entre em contato com a equipe de suporte HyperX ou consulte o manual do usuário em [hyperx.com/support](https://hyperx.com/support)

## ČEŠTINA

### Přehled

**A** - Levé tlačítko

**B** - Právě tlačítko

**C** - Kolečko myši

**D** - Tlačítko dopředu

**E** - Tlačítko zpět

**F** - Magnetický kryt baterie

**G** - Optický herní snímač

**H** - Přepínač režimu připojení

**I** - Tlačítko DPI

**J** - Slot na baterie AAA

**K** - Úložisko pro bezdrátový USB modul

**L** - Bezdrátový USB modul

**M** - 1x baterie AAA

### Instalace

1. Sejmí magnetický kryt baterie.
2. Vlož (2A) nebo vyjmí (2B) baterii AAA (1 ks).
3. Nasad magnetický kryt baterie.

### Použití

#### 2,4GHz bezdrátový režim

1. Přepni myš do režimu 2,4GHz připojení.
  2. K počítači nebo herní konzoli připoj bezdrátový adaptér.
- Bezdrátový USB modul by měl být umístěn ideálně do 20 cm od myši.

#### Režim Bluetooth

1. Přepni myš do režimu připojení přes Bluetooth.
- Při prvním nastavení bude myš blikat modře.
2. V počítači přejdi do nastavení Bluetooth, vyhledej zařízení „Pulsefire Fuse“ a připoj se k němu.

#### Párování přes Bluetooth

Současně podrž levé a pravé tlačítko a tlačítko DPI, dokud myš nezačne blikat modře.

#### Předvolby DPI

K dispozici jsou 4 výchozí předvolby DPI: 400 DPI (červená) | 800 DPI (modrá) | 1600 DPI (žlutá) | 3200 DPI (zelená). Max. DPI: až 12 000 DPI.

#### Software HyperX NGENUITY

Pokud si chceš přizpůsobit podsvícení, DPI, nastavení maker a další prvky, stáhni si software HyperX NGENUITY na [hyperx.com/ngenuity](https://hyperx.com/ngenuity).

#### Otázky nebo problémy s nastavením

Kontaktuj tým podpory HyperX nebo si přečti uživatelskou příručku na adrese [hyperx.com/support](https://hyperx.com/support)

## УКРАЇНСЬКА

### Огляд

<b>A</b> - Ліва кнопка	<b>H</b> - Перемикач режимів живлення/підключення
<b>B</b> - Права кнопка	<b>I</b> - Кнопка перемикання налаштувань роздільної здатності (DPI)
<b>C</b> - Колесо миші	<b>J</b> - Відсік для батарейок AAA
<b>D</b> - Кнопка «вперед»	<b>K</b> - Відсік для зберігання бездротового USB-приймача
<b>E</b> - Кнопка «назад»	<b>L</b> - Бездротовий USB-приймач
<b>F</b> - Магнітна кришка батарейного відсіку	<b>M</b> - 1 батарейка AAA
<b>G</b> - Оптичний сенсор	

### Налаштування

1. Зніміть магнітну кришку батарейного відсіку
2. Вставте (2A) чи вийміть (2B) 1 батарейку AAA
3. Поставте на місце магнітну кришку батарейного відсіку

### Використання

#### Бездротовий режим 2.4G

1. Перемикайте мишу в режим 2.4G.
  2. Під'єднайте бездротовий адаптер до ПК чи ігрової консолі.
- Для оптимального результату розташуйте бездротовий USB-приймач у радіусі 20 см від миші.

#### Режим Bluetooth

1. Переключіть мишу в режим Bluetooth.
- Під час першого налаштування миша блиматиме синім.
2. Перейдіть до налаштувань Bluetooth комп'ютера, знайдіть пристрій «Pulsefire Fuse» і підключіться до нього.

#### Створення пари по Bluetooth

Одночасно утримуйте ліву й праву кнопки та кнопку перемикання роздільної здатності (DPI), доки миша не почне миготіти синім.

**Попередньо встановлені налаштування роздільної здатності (DPI)**  
Миша має 4 попередньо задані налаштування роздільної здатності (DPI): 400 DPI (червоний) | 800 DPI (блакитний) | 1600 DPI (жовтий) | 3200 DPI (зелений).  
Максимальна роздільна здатність (DPI): до 12 000 DPI.

#### ППрограмне забезпечення HyperX NGENUITY

Для налаштування підсвічування, роздільної здатності (DPI), макроналаштувань тощо завантажте програмне забезпечення HyperX NGENUITY тут: [hyperx.com/ngenuity](http://hyperx.com/ngenuity)

#### Виникли запитання або проблеми з налаштуванням?

Зверніться до служби підтримки HyperX або ознайомтеся з посібником користувача на сайті [hyperx.com/support](http://hyperx.com/support)

## РУССКИЙ

### Обзор

<b>A</b> - Левая кнопка мыши	<b>H</b> - Переключатель режима питания/подключения
<b>B</b> - Правая кнопка мыши	<b>I</b> - Кнопка настройки DPI (числа точек на дюйм)
<b>C</b> - Колесико	<b>J</b> - Отсек для батареи типа AAA
<b>D</b> - Кнопка «Вперед»	<b>K</b> - Отсек для хранения USB-адаптера беспроводной связи
<b>E</b> - Кнопка «Назад»	<b>L</b> - USB-адаптер беспроводной связи для батареи
<b>F</b> - Магнитная крышка отсека для батареи	<b>M</b> - 1 батарея типа AAA
<b>G</b> - Игровой оптический сенсор	

### Установка

1. Снимите магнитную крышку отсека для батареи
2. Вставьте (2A) или извлеките (2B) 1 батарею типа AAA
3. Установите магнитную крышку отсека для батареи

### Использование

#### Беспроводной режим 2.4G

1. Переключите мышь на режим питания 2.4G.
  2. Подключите беспроводной адаптер к ПК или игровой консоли.
- Для оптимальной работы расстояние от USB-адаптер беспроводной связи до мыши не должно превышать 20 см.

#### Режим Bluetooth

1. Переключите мышь на режим питания Bluetooth.
- При первой настройке индикатор на мыши замигает синим.
2. Перейдите в настройки Bluetooth компьютера. Найдите устройство Pulsefire Fuse и подключитесь к нему.

#### Сопряжение по Bluetooth

Одновременно удерживайте левую кнопку мыши, правую кнопку мыши и кнопку DPI, пока мышь не замигает синим.

#### Предустановленные значения DPI

Существуют 4 настройки DPI по умолчанию: 400 DPI (красный) | 800 DPI (синий) | 1600 DPI (желтый) | 3200 DPI (зеленый). Максимальное разрешение датчика: до 12 000 DPI.

#### Программное обеспечение HyperX NGENUITY

Чтобы настроить подсветку, DPI, макросы и прочее, загрузите программное обеспечение HyperX NGENUITY с сайта [hyperx.com/ngenuity](http://hyperx.com/ngenuity)

#### Возникли вопросы или проблемы с установкой?

Свяжитесь со службой технической поддержки HyperX или ознакомьтесь с руководством пользователя по адресу [hyperx.com/support](http://hyperx.com/support)

## 繁體中文

### 概觀

- A - 左鍵
- B - 右鍵
- C - 滑鼠滾輪
- D - 前進鍵
- E - 返回鍵
- F - 磁吸電池蓋
- G - 光學感測器
- H - 電源 / 模式切換
- I - DPI 鍵
- J - AAA 電池槽
- K - USB 無線訊號轉換器收納槽
- L - USB 無線訊號轉換器
- M - 1 顆 AAA 電池

### 安裝說明

1. 取下磁吸電池蓋
2. 插入 (如圖 2A) 或取出 (如圖 2B) 1 顆 AAA 電池
3. 裝上磁吸電池蓋

### 使用方式

#### 2.4G 無線模式

1. 將滑鼠切換至 2.4G 模式。
2. 將無線訊號轉換器連接到 PC 或遊戲主機。  
為達到最佳傳輸效能，請確保 USB 無線訊號轉換器與滑鼠距離保持在 20 公分範圍內。

#### 藍牙模式

1. 將滑鼠切換至藍牙連線模式。首次設定時滑鼠將閃爍藍色。
2. 進入電腦的藍牙設定，搜尋並連接到「Pulsefire Fuse」。

#### 藍牙配對

同時按住滑鼠左鍵、滑鼠右鍵和 DPI 鍵，直到滑鼠閃爍藍色。

#### DPI 預設值

本產品有 4 段 DPI 預設值：400 DPI (紅) | 800 DPI (藍) | 1600 DPI (黃) | 3200 DPI (綠)。最高 DPI：最高可達 12,000 DPI。

#### HyperX NGENUITY 軟體

如欲自訂燈效、DPI、錄製巨集等，請至 [hyperx.com/ngenuity](https://hyperx.com/ngenuity) 下載 HyperX NGENUITY 軟體

#### 有任何疑問或設定問題嗎？

請聯絡 HyperX 支援團隊，或至 [hyperx.com/support](https://hyperx.com/support) 查閱使用指南

## 简体中文

### 概覽

- A - 左键单击按钮
- B - 右键单击按钮
- C - 鼠标滚轮
- D - 前进按钮
- E - 后退按钮
- F - 磁吸电池盖
- G - 光学游戏传感器
- H - 电源模式开关
- I - DPI 按钮
- J - AAA 电池盒
- K - USB 无线接收器存储格
- L - USB 无线接收器
- M - 1 节 AAA 电池

### 安装

1. 取下磁吸电池盖
2. 插入 (2A) 或取出 (2B) 1 节 AAA 电池
3. 安装磁吸电池盖

### 使用

#### 2.4G 无线模式

1. 切换鼠标至 2.4G 电源模式。
2. 将无线适配器连接到电脑或游戏机。  
为优化布局，请将 USB 无线接收器放置在离鼠标 20cm 的距离内。

#### 蓝牙模式

1. 切换鼠标至蓝牙电源模式。首次设置时鼠标将闪烁蓝色
2. 前往您电脑的蓝牙设置页面，搜索并连接到“Pulsefire Fuse”。

#### 蓝牙配对

同时按住鼠标左键、右键和 DPI 按钮，直至鼠标闪烁蓝色。

#### DPI 预设

有 4 种默认的 DPI 预先设置：400 DPI (红色) | 800 DPI (蓝色) | 1600 DPI (黄色) | 3200 DPI (绿色)。最高 DPI：高达 12,000 DPI

#### HyperX NGENUITY 软件

如需自定义灯光、DPI、宏设置等，请访问 [hyperx.com/ngenuity](https://hyperx.com/ngenuity) 下载 HyperX NGENUITY 软件

#### 存有疑问或遇到设置问题

请联系 HyperX 支持团队或访问以下网站查阅用户手册：

[hyperx.com/support](https://hyperx.com/support)

## 日本語

### 各部紹介

A - 左クリックボタン	H - 出力モードスイッチ
B - 右クリックボタン	I - DPI ボタン
C - マウスホイール	J - 単 4 電池スロット
D - 進むボタン	K - USB ワイヤレスドングル収納部
E - 戻るボタン	L - USB ワイヤレスドングル
F - マグネット式バッテリーカバー	M - 単 4 電池×1
G - 光学式ゲーミングセンサー	

### 取り付け

1. マグネット式バッテリーカバーを取り外します
2. 単 4 電池 1 個を挿入するか (2A) または取り出します (2B)
3. マグネット式バッテリーカバーを取り付けます

### 使用方法

#### 2.4G ワイヤレスモード

1. マウスを 2.4G 出力モードに切り替えます。
  2. パソコンまたはゲーム本体にワイヤレスアダプターを接続します。
- 最適な性能を得るために、USB ワイヤレスドングルがマウスから 20cm 以上離れないようにしてください。

#### Bluetooth モード

1. マウスを Bluetooth 出力モードに切り替えます。
- 初めてセットアップする際に、マウスは青色に点滅します。
2. コンピューターの Bluetooth の設定に移動し、「Pulsefire Fuse」を検索して接続します。

#### Bluetooth ペ어링

マウスが青色に点滅するまで、左クリックボタン、右クリックボタン、DPI ボタンを同時に長押しします。

#### DPI プリセット

デフォルトの DPI プリセットは次の 4 つがあります。  
400 DPI (レッド) | 800 DPI (ブルー) | 1600 DPI (イエロー) | 3200 DPI (グリーン)。最高 DPI : 12000 DPI

#### HyperX NGENUITY ソフトウェア

ライティング、DPI、マクロの設定などをカスタマイズするには、[hyperx.com/ngenuity](https://hyperx.com/ngenuity) から HyperX NGENUITY ソフトウェアをダウンロードします

#### ご質問、またはセットアップの問題がある場合

HyperX サポートチームにお問い合わせいただくか、[hyperx.com/support](https://hyperx.com/support) にあるユーザーガイドを参照してください

## 한국어

### 개요

A - 왼쪽 클릭 버튼	H - 전원 모드 스위치
B - 오른쪽 클릭 버튼	I - DPI 버튼
C - 마우스 휠	J - AAA 배터리 슬롯
D - 앞으로 버튼	K - USB 무선 동글 저장 공간
E - 뒤로 버튼	L - USB 무선 동글
F - 마그네틱 배터리 커버	M - AAA 배터리 1 개
G - 광학 게이밍 센서	

### 설치

1. 마그네틱 배터리 커버를 제거합니다.
2. AAA 배터리 1 개를 삽입(2A) 또는 제거(2B)합니다.
3. 마그네틱 배터리 커버를 설치합니다.

### 사용법

#### 2.4G 무선 모드

1. 마우스를 2.4G 전원 모드로 전환합니다.
  2. 무선 어댑터를 PC 또는 게임 콘솔에 연결합니다.
- 최적의 성능을 위해 USB 무선 동글을 마우스에서 20cm 이내에서 배치하는 것이 좋습니다.

#### Bluetooth 모드

1. 마우스를 Bluetooth 전원 모드로 전환합니다.
- 처음 설정하면 마우스가 파란색으로 깜빡입니다.
2. 컴퓨터의 Bluetooth 설정으로 이동하여 'Pulsefire Fuse'를 연결합니다.

#### Bluetooth 페어링

마우스가 파란색으로 깜빡거릴 때까지 왼쪽 클릭 버튼, 오른쪽 클릭 버튼, DPI 버튼을 동시에 길게 누릅니다.

#### DPI 프리셋

기본 DPI 프리셋은 다음 4가지입니다. 400 DPI(레드) | 800 DPI(블루) | 1600 DPI(옐로우) | 3200 DPI(그린) 최대 DPI: 최대 12000 DPI

#### HyperX NGENUITY 소프트웨어

조명, DPI, 매크로 설정, 기타 항목을 사용자 정의하려면 HyperX NGENUITY 소프트웨어를 [hyperx.com/ngenuity](https://hyperx.com/ngenuity) 에서 다운로드하세요

#### 질문이 있거나 설치 시 문제가 있나요?

HyperX 지원팀에 연락하거나 [hyperx.com/support](https://hyperx.com/support) 에서 사용자 안내서를 참조하세요.

عربي

نظرة عامة

- A** - زر النقر الأيسر  
**B** - زر النقر الأيمن  
**C** - بكرة الماوس  
**D** - زر "تنقل للأمام"  
**E** - زر "تنقل للخلف"  
**F** - غطاء البطارية المغناطيسية  
**G** - مستشعر الألعاب الضوئي
- H** - مفتاح وضع التشغيل  
**I** - زر DPI (النقاط لكل بوصة)  
**J** - فتحة بطارية AAA  
**K** - فتحة تخزين دونجل USB اللاسلكي  
**L** - دونجل USB لاسلكي  
**M** - بطارية AAA واحدة

التركيب

1. قم بتركيب غطاء البطارية المغناطيسية
  2. أدخل (2A) أو أخرج (2B) بطارية AAA واحدة
  3. قم بتركيب غطاء البطارية المغناطيسية باستخدام الاستخدام
- الوضع اللاسلكي 2.4G
1. اضبط الماوس على وضع التشغيل 2.4G.
  2. وصل المحوّل اللاسلكي بجهاز كمبيوتر أو جهاز تشغيل ألعاب. للحصول على وضعية التشغيل المثالية، ضع دونجل USB اللاسلكي على مسافة 20cm سم من الماوس.

وضع Bluetooth

1. اضبط الماوس على وضع التشغيل Bluetooth.
2. سيومض الماوس باللون الأزرق عند الإعداد لأول مرة.

انتقل إلى إعدادات Bluetooth في الكمبيوتر، والبحث عن "Pulsefire Fuse" وقم بتوصيله.

الإقران باستخدام Bluetooth

- اضغط مع الاستمرار على زر النقر الأيسر وزر النقر الأيمن وزر DPI ي وقت واحد حتى يومض الماوس باللون الأزرق.
- الإعدادات المسبقة لعدد النقاط في البوصة (DPI)
- توجد 4 أوضاع افتراضية مسبقة لعدد النقاط في البوصة (DPI): 400 (نقطة في البوصة (أحمر) | 800 نقطة في البوصة (أزرق) | 1600 نقطة في البوصة (أحمر) | 3200 نقطة في البوصة (أخضر).
- الحد الأقصى لعدد النقاط في البوصة (DPI): حتى 12000 نقطة في البوصة.

برنامج HyperX NGENUITY

لتخصيص الإضاءة ودقة DPI وإعدادات الماكرو وغيرها الكثير، بادر بتنزيل برنامج hyperx.com/ngenuity من على HyperX NGENUITY

هل لديك أي أسئلة أو مشكلات في الإعدادات؟

اتصل بفريق دعم HyperX أو راجع دليل المستخدم على : hyperx.com/support

ҚАЗАҚША

шолу

- A** - Сол жақ тінтуір түймесі  
**B** - Оң жақ тінтуір түймесі  
**C** - Тінтуір дөңгелекшесі  
**D** - «Алға өту» түймесі  
**E** - «Артқа өту» түймесі  
**F** - Батарея бөлімінің магниттік қақпағы  
**G** - Оптикалық ойын датчигі  
**H** - Қуат режимін ауыстырып-қосқыш  
**I** - DPI түймесі  
**J** - AAA типті батарея ұясы  
**K** - USB сымсыз донглын сақтау орны  
**L** - USB сымсыз донглы  
**M** - AAA типті 1 батарея

Батарея

1. Батарея бөлімінің магниттік қақпағын алыңыз.
2. AAA типті 1 батареяны енгізіңіз (2A) немесе шығарып алыңыз (2B).
3. Батарея бөлімінің магниттік қақпағын орнатыңыз.

Пайдалану

**2.4G сымсыз байланыс режимі**

1. Тінтуірді 2.4G қуат режиміне ауыстырып қосыңыз.
2. Сымсыз адаптерді компьютерге немесе ойын консоліне қосыңыз.

Оңтайлы орналастыру үшін USB сымсыз донглын тінтуірден 20 см-ден аспайтын қашықтықта ұстаңыз.

**Bluetooth режимі**

1. Тінтуірді Bluetooth арқылы берілетін қуат режиміне ауыстырып қосыңыз.

Бірінші рет орнатқан кезде тінтуір көк түспен жыпылықтайды.

2. Компьютердің Bluetooth параметрлерін ашып, «Pulsefire Fuse» опциясын тауып, оған қосылыңыз.

**Bluetooth арқылы жұптасу**

Тінтуір көк түспен жыпылықтай бастағанша, тінтуірдің сол және оң жақ түймелерін, сондай-ақ DPI түймесін бір уақытта басып тұрыңыз.

**DPI параметрлер жинақтары**

4 әдепкі DPI параметрлер жинағы бар: 400 DPI (қызыл) | 800 DPI (көк) | 1600 DPI (сары) | 3200 DPI (жасыл) Максималды DPI: 12000 DPI мәніне дейін.

**HyperX NGENUITY бағдарламалық құралы**

Артқы жарығын, DPI, макро параметрлерін, т.б. реттеу үшін HyperX NGENUITY бағдарламалық құралын hyperx.com/ngenuity веб-бетінен жүктеп алыңыз.

**Сұрақтар немесе параметрлерді реттеуге байланысты мәселелер** HyperX қолдау қызметіне хабарласыңыз немесе hyperx.com/support веб-бетіндегі пайдаланушы нұсқаулығын қараңыз.

## TÜRKÇE

### Genel Bakış

**A** - Sol tıklama düğmesi

**B** - Sağ tıklama düğmesi

**C** - Fare tekerleği

**D** - İleri düğmesi

**E** - Geri düğmesi

**F** - Manyetik pil kapağı

**G** - Optik oyun sensörü

**H** - Güç modu anahtarı

**I** - DPI düğmesi

**J** - AAA pil yuvası

**K** - USB kablosuz alıcı yuvası

**L** - USB kablosuz alıcı

**M** - 1x AAA pil

### Kurulum

1. Manyetik pil kapağını çıkarın
2. 1 adet AAA Pili Takın (2A) veya Çıkarın (2B)
3. Manyetik pil kapağını takın

### Kurulum

#### 2.4G Kablosuz Modu

1. Fareyi 2.4G güç moduna alın.
  2. Kablosuz adaptörü PC'ye veya oyun konsoluna bağlayın.
- En uygun konumlandırma için USB kablosuz alıcıyı fareden en fazla 20 cm uzakta tutun.

#### Bluetooth Modu

1. Fareyi Bluetooth güç moduna alın. İlk kurulumda fare mavi renkte yanıp söner.
2. Bilgisayarınızın Bluetooth ayarlarına gidin, "Pulsefire Fuse" öğesini bulun ve başlanın.

#### Bluetooth Eşleştirme

Fare mavi renkte yanıp sönmeye başlayana kadar sol tıklama düğmesini, sağ tıklama düğmesini ve DPI düğmesini aynı anda basılı tutun.

#### DPI Ön Ayarları

Varsayılan 4 DPI ön ayarı vardır: 400 DPI (kırmızı) | 800 DPI (mavi) | 1600 DPI (sarı) | 3200 DPI (yeşil). Maks DPI: En fazla 12000 DPI.

#### HyperX NGENUITY Yazılımı

Aydınlatma, DPI, makro ayarları ve daha fazlasını özelleştirmek için [hyperx.com/ngenuity](https://hyperx.com/ngenuity) adresinden HyperX NGENUITY yazılımını indirin

#### Sorular veya Kurulum Sorunları

HyperX destek ekibiyle iletişime geçin veya [hyperx.com/support](https://hyperx.com/support) adresindeki kullanım kılavuzuna göz atın

## BAHASA INDONESIA

### Gambaran Umum

**A** - Tombol klik kiri

**B** - Tombol klik kanan

**C** - Roda mouse

**D** - Tombol maju

**E** - Tombol mundur

**F** - Penutup baterai magnetis

**G** - Sensor gaming optik

**H** - Tombol mode daya

**I** - Tombol DPI

**J** - Slot baterai AAA

**K** - Penyimpanan dongle nirkabel USB

**L** - Dongle nirkabel USB

**M** - 1 Baterai AAA

### Pemasangan

1. Lepas penutup baterai magnetis
2. Masukkan (2A) atau Lepas (2B) 1 Baterai AAA
3. Pasang penutup baterai magnetis

### Penggunaan

#### Mode Nirkabel 2,4 G

1. Ganti mouse ke mode daya 2,4 G.
  2. Sambungkan adaptor nirkabel ke PC atau konsol game.
- Untuk penempatan yang optimal, jaga jarak dongle nirkabel USB maksimum 20 cm dari mouse.

#### Mode Bluetooth

1. Ganti mouse ke mode daya Bluetooth.
- Mouse akan berkedip biru saat penyiapan pertama kali.
2. Buka pengaturan Bluetooth di komputer Anda, cari dan hubungkan ke "Pulsefire Fuse".

#### Penyambungan Bluetooth

Tekan lama tombol klik kiri, tombol klik kanan, dan tombol DPI secara bersamaan sampai mouse berkedip biru.

#### Prasetel DPI

Ada 4 prasetel DPI default: 400 DPI (merah) | 800 DPI (biru) | 1600 DPI (kuning) | 3200 DPI (hijau). DPI maks.: Hingga 12000 DPI.

#### Perangkat Lunak HyperX NGENUITY

Untuk menyesuaikan pencahayaan, DPI, pengaturan makro, dan lainnya, unduh perangkat lunak HyperX NGENUITY di [hyperx.com/ngenuity](https://hyperx.com/ngenuity)

#### Pertanyaan atau Masalah Penyiapan

Hubungi tim dukungan HyperX atau lihat panduan pengguna di [hyperx.com/support](https://hyperx.com/support)

## ROMÂNĂ

### Prezentare generală

**A** - Buton click stânga

**B** - Buton click dreapta

**C** - Rotiță mouse

**D** - Buton Înainte

**E** - Buton Înapoi

**F** - Capac magnetic pentru baterie

**G** - Senzor optic pentru gaming

**H** - Buton pentru mod

**I** - Buton DPI

**J** - Slot pentru baterie AAA

**K** - Stocare pe dongle USB wireless

**L** - Dongle USB wireless

**M** - 1 baterie AAA

### Instalare

1. Demontează capacul magnetic al bateriei.
2. Introdu (2A) sau scoate (2B) 1 baterie AAA.
3. Montează capacul magnetic al bateriei.

### Utilizare

#### Modul wireless 2,4G

1. Schimbă modul de conectare a mouse-ului la 2,4G.
  2. Conectează adaptorul wireless la un PC sau la o consolă de jocuri.
- Pentru poziționare optimă, păstrează 20 cm între dongle-ul USB wireless și mouse.

#### Modul Bluetooth

1. Schimbă modul de conectare a mouse-ului la Bluetooth.
- Mouse-ul va clipi în albastru la configurarea inițială.
2. Deschide setările Bluetooth de pe computer, caută mouse-ul „Pulsefire Fuse” și conectează-te la acesta.

#### Asociere prin Bluetooth

Apasă lung butonul din stânga, butonul din dreapta și butonul DPI simultan până când mouse-ul clipește în albastru.

#### Presetări DPI

Există 4 presetări DPI implicite: 400 DPI (roșu) | 800 DPI (albastru) | 1600 DPI (galben) | 3200 DPI (verde). DPI max.: până la 12000 DPI.

#### Software-ul HyperX NGENUITY

Pentru a personaliza iluminarea, setarea DPI, setările pentru macrocomenzi și altele, descarcă software-ul HyperX NGENUITY de la [hyperx.com/ngenuity](https://hyperx.com/ngenuity)

#### Întrebări sau probleme de configurare

Contactează echipa de asistență HyperX sau consultă ghidul de utilizare la [hyperx.com/support](https://hyperx.com/support)

## SLOVENŠČINA

### Pregled

**A** - Tipka za levi klik

**B** - Tipka za desni klik

**C** - Kolesce miške

**D** - Tipka za pomik naprej

**E** - Tipka za pomik nazaj

**F** - Magnetni pokrov baterije

**G** - Optični igralni senzor

**H** - Stikalo za način napajanja

**I** - Tipka za nastavitve DPI

**J** - Predal za baterijo AAA

**K** - Predal za brezžični ključek USB

**L** - Brezžični ključek USB

**M** - 1 baterija AAA

### Namestitiv

1. Odstrani magnetni pokrov baterije
2. Vstavi (2A) ali odstrani (2B) baterijo AAA
3. Namesti magnetni pokrov baterije

### Uporaba

#### Brezžični način 2,4G

1. Preklopi miško v način napajanja 2,4G.
  2. Brezžični adapter poveži z računalnikom ali igralno konzolo.
- Pri optimalni postavitvi je brezžični ključek USB od miške oddaljen največ 20 cm.

#### Način Bluetooth

1. Preklopi miško v način napajanja Bluetooth.
- Miška ob prvi nastavitvi utripa modro.
2. V računalniku odprni nastavitve za Bluetooth in se poveži z miško »Pulsefire Fuse«.

#### Seznanjanje Bluetooth

Hkrati pridrži levo tipko miške, desno tipko miške in tipko za nastavitve DPI, dokler ne začne miška utripati modro.

#### Prednastavitve za DPI

Na voljo so štiri prednastavitve za DPI: 400 DPI (rdeča) | 800 DPI (modra) | 1600 DPI (rumena) | 3200 DPI (zelena) Največji DPI: Do 12000 DPI.

#### Perangkat Lunak HyperX NGENUITY

Če želiš prilagoditi nastavitve za osvetlitev, DPI, makre in drugo, prenesi programsko opremo HyperX NGENUITY s spletnega mesta [hyperx.com/ngenuity](https://hyperx.com/ngenuity)

#### Imaš vprašanja ali težave pri namestitvi?

Obrni se na ekipo za podporo za HyperX ali preglej uporabniški vodnik na naslovu [hyperx.com/support](https://hyperx.com/support)

## Battery/TX Power Info

<b>Battery Information</b>
<b>Battery Type:</b> 1.5V, 1x AAA Battery (included) <b>Battery can be replaced by user</b>
<b>Radio Technology</b>
<b>Frequency Bands:</b> Bluetooth, 2.4GHz
<b>Maximum Transmit Power EIRP (mW)</b>
Mouse: ≤ 10mW, Dongle: ≤ 10mW

### Brazil ANATEL statement (Resolution 680)

Este equipamento não tem direito à proteção contra interferência prejudicial e não pode causar interferência em sistemas devidamente autorizados.

### IFETEL Statement

La operación de este equipo está sujeta a las siguientes dos condiciones: (1) es posible que este equipo o dispositivo no cause interferencia perjudicial y (2) este equipo o dispositivo debe aceptar cualquier interferencia, incluyendo la que pueda causar su operación no deseada.

FCC ID: B94-HXMS235, B94-HXWD232

IC: 466C-HXMS235, 466C-HXWD232

Wireless Mouse/無線滑鼠/无线鼠标

Regulatory Model/型號/型号: HXMS235

USB Wireless Dongle/USB 無線訊號轉換器/USB无线讯号转换器

Regulatory Model/型號/型号: HXWD232

# EAC



"CAUTION"

"Risk of fire or explosion if the battery is replaced by an incorrect type"

©Copyright 2024 HyperX and the HyperX logo are registered trademarks or trademarks of HP Inc. in the U.S. and/or other countries. All registered trademarks and trademarks are property of their respective owners. / HyperX et le logo HyperX sont des marques déposées ou des marques commerciales de HP Inc. aux États-Unis et/ou dans d'autres pays. Toutes les marques déposées et les marques commerciales sont la propriété de leurs détenteurs respectifs. / HP Inc. 1501 Page Mill Road, Palo Alto, CA 94304, USA. HP REG 23010, 08028 Barcelona, Spain. HP Inc UK Ltd, Regulatory Enquiries, Earley West, 300 Thames Valley Park Drive, Reading, RG6 1PT. Қазақстан: "ЭйчПи Глобал Трэйдинг Би.Ви." компаниясының Қазақстандағы филиалы, Қазақстан Республикасы, 050040, Алматы қ., Бостандық ауданы, Әл-Фараби даңғылы, 77/7 Телефон/факс: +7 727 356 21 80. HP Inc. 1501 Page Mill Road, Пало-Альто, Калифорния 94304, США. 台灣惠普資訊科技股份有限公司, 台北市南港區經貿二路66號10樓, 電話: 886237899900