

# Руководство по эксплуатации

---

Отпариватель напольный  
HGS-1500C

**DEXP**



# Содержание

Назначение устройства .....	4
Меры предосторожности .....	4
Технические характеристики.....	5
Комплектация .....	5
Схема устройства .....	6
Сборка устройства.....	7
Эксплуатация.....	9
Панель управления .....	9
Эксплуатация.....	9
Наполнение бака для воды.....	9
Подготовка к отпариванию .....	10
Отпаривание вещей.....	10
Функция автоотключения .....	11
Очистка и уход .....	11
Возможные проблемы и их решения .....	12
Очистка фильтра.....	12
Правила и условия монтажа, хранения, перевозки (транспортировки), реализации и утилизации .....	13
Дополнительная информация .....	14

# Уважаемый покупатель!

Благодарим Вас за выбор нашей продукции.

Мы рады предложить Вам изделия и устройства, разработанные и изготовленные в соответствии с высокими требованиями к качеству, функциональности и дизайну. Перед началом эксплуатации внимательно прочитайте данное руководство, в котором содержится важная информация, касающаяся Вашей безопасности, а также рекомендации по правильному использованию продукта и уходу за ним. Позаботьтесь о сохранности настоящего руководства и используйте его в качестве справочного материала при дальнейшей эксплуатации изделия.

## Назначение устройства

Отпариватель — устройство, предназначенное для разглаживания изделий из ткани с помощью потока горячего пара.

## Меры предосторожности

- Используйте устройство строго по назначению.
- Перед подключением устройства к источнику питания убедитесь, что напряжение Вашей домашней электросети соответствует его техническим характеристикам. Подключайте устройство только к заземленной розетке.
- Во избежание перегрузки сети питания не используйте отпариватель одновременно с другими энергоемкими устройствами.
- Устройство не предназначено для использования детьми и лицами с ограниченными физическими, сенсорными или умственными способностями, кроме случаев, когда над ними осуществляется контроль другими лицами, ответственными за их безопасность. Не позволяйте детям играть с устройством.
- Устройство не предназначено для использования в коммерческих целях.
- Не используйте данное устройство в непосредственной близости от источников воды. Не подставляйте корпус устройства под струю воды и не погружайте его полностью в воду.
- Отключайте устройство от сети питания, если оно не используется, а также перед чисткой или перед наполнением/опустошением бака для воды.
- Всегда выключайте устройство перед отключением его от сети. Отключайте устройство от сети за изолированную вилку, не тяните за сам шнур.
- Не перемещайте устройство за шнур питания, не сгибайте и не наматывайте шнур вокруг устройства. Также не допускайте, чтобы он касался горячих поверхностей.
- Проверяйте исправность работы устройства перед каждым использованием. Незамедлительно отключите его от электросети в случае обнаружения любой неисправности. Не включайте устройство при наличии на нем видимых повреждений, в также в случае повреждения шнура питания или вилки.
- Никогда не разбирайте устройство самостоятельно во избежание поражения электрическим током. Данное устройство не содержит элементов, обслуживаемых пользователем. Для ремонта обратитесь в авторизованный сервисный центр.
- При работе используйте только чистую фильтрованную воду.

- Держите устройство вдали от легковоспламеняющихся или взрывоопасных предметов и материалов.
- Не направляйте струю пара на людей, животных и растения, а также на электроприборы.
- Во время работы открытые части устройства сильно нагреваются. Не прикасайтесь к горячим частям во избежание ожогов и следите за тем, чтобы пар, выходящий из отверстий утюжка, не попадал на кожу. После использования позволяйте устройству остыть, прежде чем разбирать его.
- Не оставляйте работающее устройство без присмотра.
- Не используйте отпариватель, если в баке нет воды. Всегда проверяйте наличие и уровень воды перед включением.
- Во избежание повреждения устройства не добавляйте в бак никакие химические вещества или эфирные масла. Рекомендуется использовать чистую дистиллированную воду.
- Не заливайте в бак горячую воду, так как это может привести к его деформации. Используйте воду комнатной температуры.
- Не кладите паровой шланг на пол, не наступайте на него и не подвергайте никакой другой деформации во избежание повреждения и утечки пара.
- Располагайте устройство только на ровной и стабильной поверхности.
- Всегда сливайте остатки воды из бака по окончании использования. Позвольте всем частям устройства остынуть и высохнуть, после этого уберите его на хранение в сухое и чистое место.

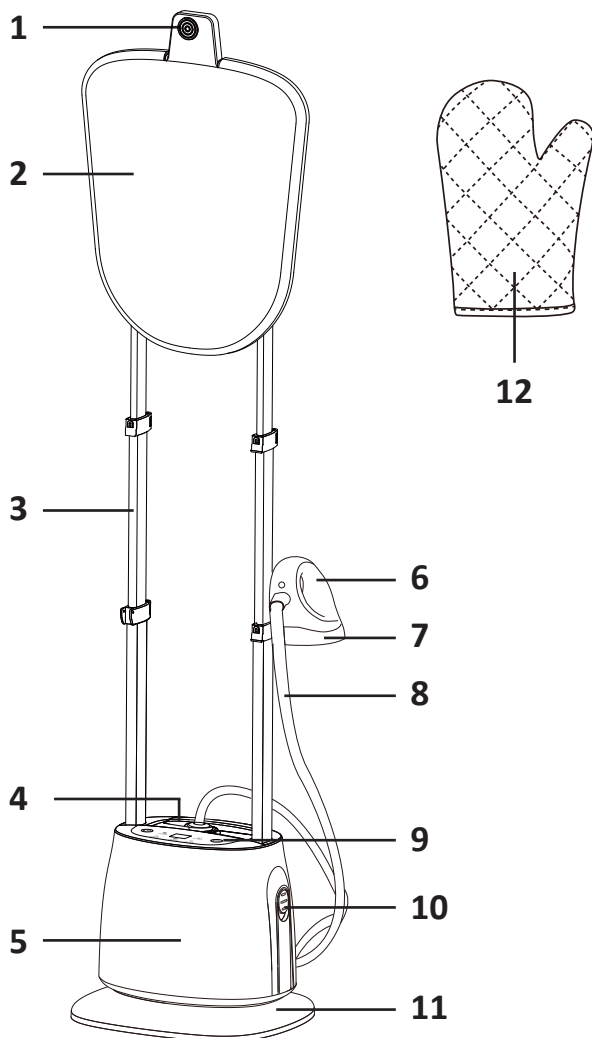
## Технические характеристики

- Модель: HGS-1500C.
- Торговая марка: DEXP.
- Параметры питания: 220–240 В ~ 50–60 Гц.
- Класс защиты от поражения эл. током: I.
- Мощность устройства: 2200 Вт.
- Время непрерывной работы: 70 мин.
- Постоянная подача пара: 35 г/мин.
- Объем бака для воды: 1,5 л.
- Длина парового шланга: 1,5 м.
- Длина шнура питания: 3 м.
- Тип крепления шнура питания: Y.
- Вес нетто: 4,9 кг.
- Область применения: бытовое.

## Комплектация

- Устройство.
- Бак для воды.
- Гладильная доска.
- Опоры для гладильной доски.
- Подставка для утюжка.
- Защитная варежка.
- Руководство по эксплуатации.

## Схема устройства

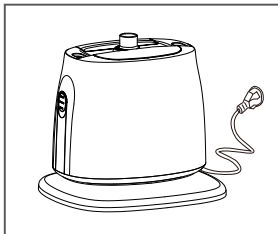


1. Вешалка.
2. Гладильная доска.
3. Стойка-держатель.
4. Бак для воды.
5. Корпус устройства.
6. Паровой утюжок.

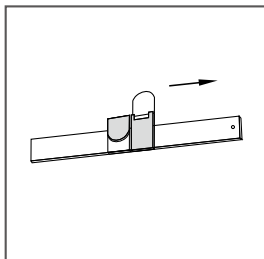
7. Держатель утюжка.
8. Паровой шланг.
9. Панель управления.
10. Переключатель блокировки стойки.
11. Основание.
12. Защитная варежка.

## Сборка устройства

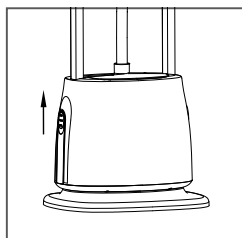
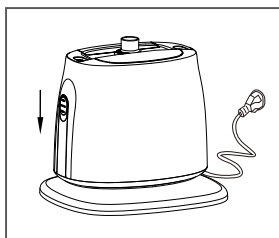
1. Извлеките корпус устройства из упаковки, разместите его на ровной и стабильной поверхности.



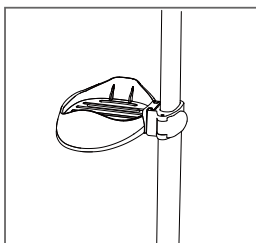
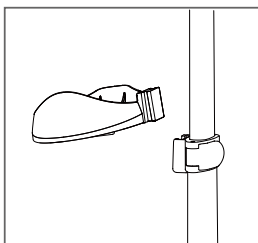
2. Возьмите стойку, откройте пластиковые фиксаторы и вытяните ее на необходимую длину. Вновь закройте фиксаторы. Прделайте то же самое со второй стойкой.



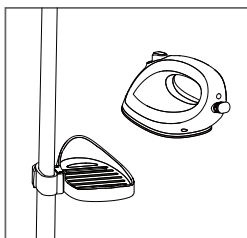
3. Опустите переключатель блокировки стоек вниз, после этого вставьте стойки в отверстия в корпусе. Вновь поднимите переключатель для фиксации.



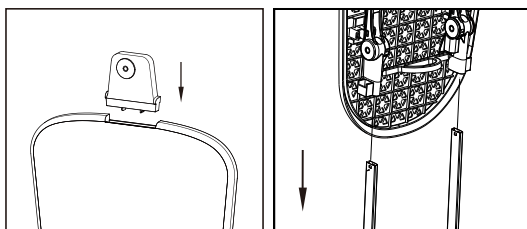
4. Закрепите на стойке держатель для утюжка, как показано на рисунке.



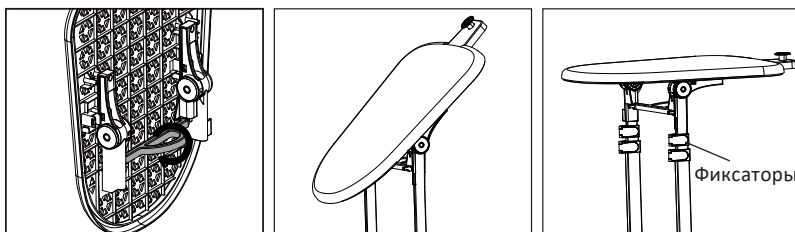
5. Возьмите утюжок и поместите его на держатель.



6. Вставьте крючок вешалки в отверстие на верхней части гладильной доски. Наденьте собранную гладильную доску на стойки, как показано на рисунке.

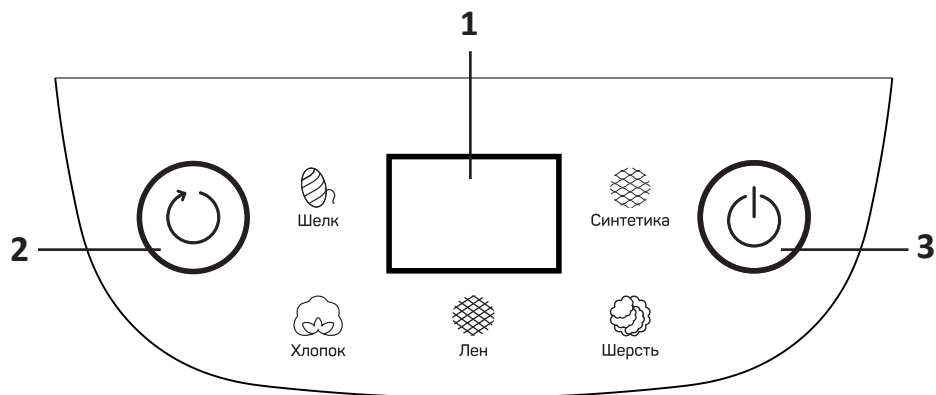


7. Чтобы отрегулировать угол наклона гладильной доски, опускайте вниз соединительный рычаг на ее внутренней стороне. После регулировки гладильной доски при необходимости отрегулируйте высоту опоры: откройте фиксаторы на стойках и отрегулируйте их на нужную высоту, затем снова закройте фиксаторы.



# Эксплуатация

## Панель управления



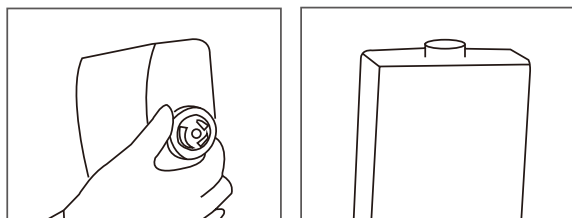
1. Дисплей.
2. Кнопка переключения режимов.
3. Кнопка питания.

# Эксплуатация

## Наполнение бака для воды

- Установите собранное устройство на ровной и стабильной поверхности, поставьте паровой утюжок на держатель. Разложите одежду для отпаривания на гладильной доске или повесьте ее на вешалку.
- Снимите бак для воды с корпуса отпаривателя. Откройте крышку отверстия для залива и наполните бак водой. Рекомендуется использовать фильтрованную чистую воду.
- Закройте крышку. Установите бак для воды на место.

**Примечание:** прежде чем наполнять бак водой, убедитесь, что устройство отключено от сети.



## Подготовка к отпариванию

**Внимание!** При первом использовании устройства из отверстий подошвы парового утюжка могут вылетать небольшие частицы — это нормальное явление, которое быстро прекратится. Опробуйте работу на кусочке ненужной ткани прежде, чем использовать его на одежде.

1. Поместите устройство на ровную, термо- и влагоустойчивую поверхность. Убедитесь, что в баке достаточно воды. Отрегулируйте высоту стоек.
2. Нажмите на кнопку питания — прозвучит звуковой сигнал, на панели загорится красный индикатор нагрева, а на дисплее отобразится «--».
3. Подождите около 50 секунд, пока устройство нагреется — по окончании нагрева цвет индикатора изменится на синий. Устройство готово к работе.
4. Выберите мощность отпаривания в зависимости от типа отпариваемой ткани. Для этого нажимайте на кнопку переключения режимов — индикатор текущего режима будет отображаться на дисплее (чем больше цифра, тем выше мощность паровой струи).

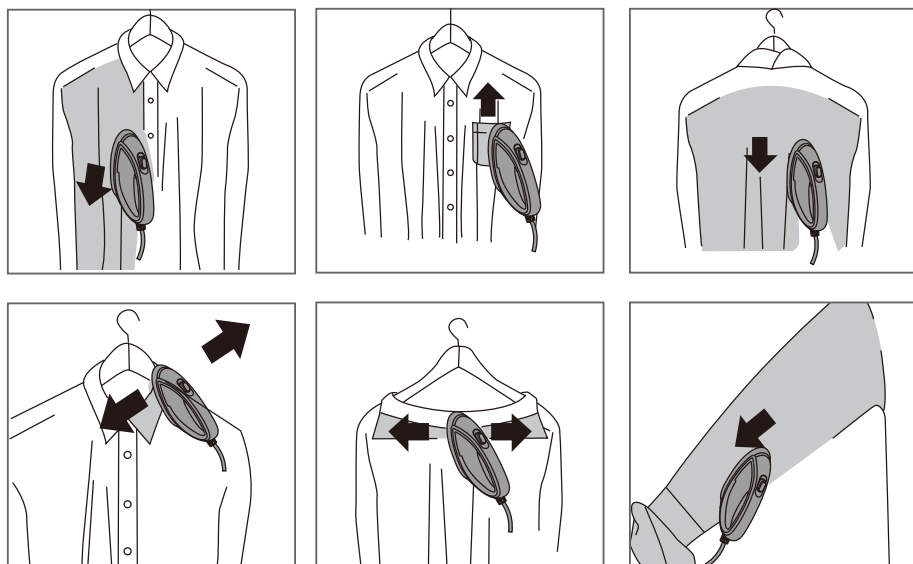
Индикатор режима	Тип ткани
01	Шелк
02	Синтетика
03	Хлопок
04	Лен
05	Шерсть

### Примечания

- Кнопка переключения режимов неактивна, пока устройство не нагрелось.
- Подставка, подошва утюга и паровой шланг нагреваются во время работы, поэтому будьте очень осторожны: не прикасайтесь к горячим поверхностям, берите утюжок только за ручку и используйте защитную варежку.
- Следите за тем, чтобы паровой шланг не перегибался и не перекручивался во время работы.

## Отпаривание вещей

1. После того, как индикатор на панели загорелся синим цветом и Вы выбрали желаемый режим, можно начинать отпаривание.
2. производите отпаривание вещей в соответствии со схемой на стр.11.
3. В перерывах между отпариванием всегда ставьте утюжок на закрепленный на стойке держатель; прежде чем поставить утюг на держатель, подождите, пока пар полностью выйдет из отверстий подошвы.
4. Убедитесь, что на держателе не скапливаются капли воды. При появлении капель вытрите их мягкой тканью или бумажным полотенцем.
5. После использования поставьте утюжок на держатель, выключите устройство нажатием на кнопку питания, а затем отсоедините его от электросети.
6. Подождите, пока устройство полностью остынет. Перед тем, как убрать его на хранение, слейте из бака всю оставшуюся воду и проведите очистку в соответствии с рекомендациями из раздела «Очистка и уход».



## Функция автоотключения

Если устройство оставлено во включенном состоянии и при этом не используется около 8–10 минут, оно автоматически отключается, при этом световой индикатор на панели управления мигает, а дисплей гаснет. Нажмите кнопку питания, чтобы снова включить устройство.

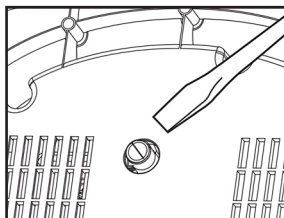
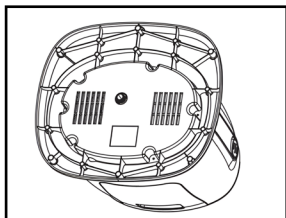
## Очистка и уход

- Производите очистку устройства после каждого использования. Перед этим обязательно выключите устройство и отключите его от электросети.
  - Подождите как минимум 30 минут, пока устройство полностью не остынет. После этого снимите бак с корпуса и слейте из него всю оставшуюся воду. Ополосните его изнутри и снаружи, вытряхните лишнюю влагу и отложите в сторону для просушки.
  - Протрите корпус отпаривателя и утюжок слегка влажной тканью, после чего вытрите насухо.
  - Удалите минеральный налет на подошве утюга тканью, смоченной в растворе для удаления накипи, затем протрите поверхность подошвы сухой тканью.
- Внимание!** Во избежание повреждения поверхностей корпуса и подошвы утюжка, не используйте для их очистки абразивные вещества, любые растворители, а также жесткие щетки и губки.
- По окончании очистки уберите устройство в сухое место, защищенное от попадания солнечных лучей, недоступное для детей и животных.

## Очистка фильтра

В зависимости от частоты использования устройства и жесткости используемой воды, внутри корпуса также могут скапливаться известковые отложения и налет. Для чистки фильтра:

- Выключите отпариватель и дайте ему полностью остыть.
- Открутите фиксирующий винт на дне корпуса отпаривателя и снимите крышку.



- Достаньте фильтр и встряхните его, чтобы слить остатки воды и возможные известковые отложения.
- Промойте и просушите фильтр, затем установите на место и закройте крышку. Вкрутите винт на место.

## Возможные проблемы и их решения

Проблема	Возможная причина	Решение
Устройство не работает, индикатор не загорается	Устройство не подключено к сети	Подключите устройство к сети, убедитесь, что вилка плотно вставлена в розетку
	Проблема в домашней сети электропитания	Проверьте наличие питания в домашней сети
	Устройство не включено	Включите устройство с помощью переключателя
Индикатор горит, но пар не идет	Недостаточно воды в баке	Заполните бак
	Бак для воды установлен неправильно	Убедитесь, что бак прочно зафиксирован на своем месте
	Перегиб или повреждение парового шланга	Выпрямите паровой шланг, проверьте, что он не поврежден
	Вода не поступает в бойлер	Встряхните бак для воды, попробуйте снять его и вставить снова
Количество выпускаемого пара уменьшилось	Засорился клапан на баке для воды	Очистите водяной клапан
	Засорился бак	Очистите бак, как описано в разделе «Очистка и уход»
Бак для воды деформирован	Использовалась очень горячая вода	Необходимо заменить бак. Обратитесь в сервисный центр

Проблема	Возможная причина	Решение
Протечка воды	Бак для воды треснул	Необходимо заменить бак. Обратитесь в сервисный центр
	Поломка внутренних деталей	Необходимо заменить соответствующую деталь. Обратитесь в сервисный центр
Шум во время работы устройства	Это нормальное явление, вызванное работой насоса.	

## Правила и условия монтажа, хранения, перевозки (транспортировки), реализации и утилизации

- Правила и условия монтажа устройства описаны в разделе «Сборка устройства» данного руководства по эксплуатации.
- Хранение устройства должно производиться в упаковке в отапливаемых помещениях у изготовителя и потребителя при температуре воздуха от 5 °С до 40 °С и относительной влажности воздуха не более 80%. В помещениях не должно быть агрессивных примесей (паров кислот, щелочей), вызывающих коррозию.
- Перевозка устройства должна осуществляться в сухой среде.
- Устройство требует бережного обращения, оберегайте его от воздействия пыли, грязи, ударов, влаги, огня и т.д.
- Реализация устройства должна производиться в соответствии с местным законодательством.
- После окончания срока службы изделия его нельзя выбрасывать вместе с обычным бытовым мусором. Вместо этого оно подлежит сдаче на утилизацию в соответствующий пункт приема электрического и электронного оборудования для последующей переработки и утилизации в соответствии с федеральным или местным законодательством. Обеспечивая правильную утилизацию данного продукта, Вы помогаете сберечь природные ресурсы и предотвращаете ущерб для окружающей среды и здоровья людей, который возможен в случае ненадлежащего обращения. Более подробную информацию о пункте приема и утилизации данного продукта можно получить в местных муниципальных органах или на предприятии по вывозу бытового мусора.
- При обнаружении неисправности устройства следует немедленно обратиться в авторизованный сервисный центр или утилизировать устройство.

## Дополнительная информация

**Manufacturer:** Zhejiang Huaguang Electrical Appliance Group Co., Ltd.  
No. 150, Shangandong, Industrial Development Zone, Zhouxiang Town, Cixi City, Zhejiang, China.

**Изготовитель:** Чжэцзян Хуагуан Электрикал Эплайенс Груп Ко., Лтд.  
№ 150, Шанъаньдун, Зона Промышленного Развития, Чжоусян, г. Цыси, пров. Чжэцзян, Китай.  
Сделано в Китае.

**Импортер в России / уполномоченное изготовителем лицо:** ООО «ДНС Ритейл».  
690068, Россия, Приморский край, г. Владивосток, проспект 100-летия Владивостока, дом 155, корпус 3, офис 5.

**Адрес электронной почты:** [dnsretail@mail.dlogistix.com](mailto:dnsretail@mail.dlogistix.com)

Товар соответствует требованиям ТР ТС (ЕАЭС).

Спецификации, информация о продукте и его внешний вид могут быть изменены без предварительного уведомления пользователя в целях улучшения качества.



Товар изготовлен (мм.гггг): \_\_\_\_\_ v.2

# Гарантийный талон

SN/IMEI: \_\_\_\_\_

Дата постановки на гарантию: \_\_\_\_\_

Производитель гарантирует бесперебойную работу устройства в течение всего гарантийного срока, а также отсутствие дефектов в материалах и сборке. Гарантийный период исчисляется с момента приобретения изделия и распространяется только на новые продукты.

В гарантийное обслуживание входит бесплатный ремонт или замена элементов, вышедших из строя не по вине потребителя в течение гарантийного срока при условии эксплуатации изделия согласно руководству пользователя. Ремонт или замена элементов производится на территории уполномоченных сервисных центров.

Срок гарантии: 24 мес.

Срок эксплуатации: 36 мес.

Актуальный список сервисных центров по адресу:

<https://www.dns-shop.ru/service-center/>

**Гарантийные обязательства и бесплатное сервисное обслуживание не распространяются на перечисленные ниже принадлежности, входящие в комплектность товара, если их замена не связана с разборкой изделия:**

- Элементы питания (батарейки) для ПДУ (Пульт дистанционного управления).
- Соединительные кабели, антенны и переходники для них, наушники, микрофоны, устройства «HANDS-FREE»; носители информации различных типов, программное обеспечение (ПО) и драйверы, поставляемые в комплекте (включая, но не ограничиваясь ПО, предустановленным на накопитель на жестких магнитных дисках изделия), внешние устройства ввода-вывода и манипуляторы.
- Чехлы, сумки, ремни, шнуры для переноски, монтажные приспособления, инструменты, документацию, прилагаемую к изделию.
- Расходные материалы и детали, подвергающиеся естественному износу.



## **Производитель не несет гарантийных обязательств в следующих случаях:**

- Истек Гарантийный срок.
- Если изделие, предназначенное для личных (бытовых, семейных) нужд, использовалось для осуществления предпринимательской деятельности, а также в иных целях, не соответствующих его прямому назначению.
- Производитель не несет ответственности за возможный материальный, моральный и иной вред, понесенный владельцем изделия и/или третьими лицами, вследствие нарушения требований руководства пользователя при использовании, несоблюдения рекомендаций по установке и обслуживанию изделия, правил подключения (короткие замыкания, возникшие также в результате воздействия несоответствующего сетевого напряжения, как на само изделие, так и на изделия, сопряженные с ним), хранении и транспортировки изделия.
- Все случаи механического повреждения: сколы, трещины, деформации, следы ударов, вмятины, замятия и др., полученные в процессе эксплуатации изделия.
- Имеются следы сторонней модификации, несанкционированного ремонта лицами, не уполномоченными для проведения таких работ. Если дефект вызван изменением конструкции или схемы изделия, подключением внешних устройств, не предусмотренных Производителем, использованием устройства, не имеющего сертификата соответствия согласно местному законодательству.
- Если дефект изделия вызван действием непреодолимой силы (природных стихий, пожаров, наводнений, землетрясений, бытовых факторов и прочих ситуаций, не зависящих от Производителя), либо действиями третьих лиц, которые Производитель не мог предвидеть.
- Дефект вызван попаданием внутрь изделия посторонних предметов, инородных тел, веществ, жидкостей, насекомых или животных, воздействием агрессивных сред, высокой влажности, высоких температур, которые привели к полному или частичному выходу из строя изделия.
- Отсутствует или не соответствует идентификация изделия (серийный номер). Если повреждения (недостатки) вызваны воздействием вредоносного программного обеспечения; установкой, сменой или удалением паролей (кодов), приведшим к отсутствию доступа к программным ресурсам изделия, без возможности их сброса/восстановления, ввиду отсутствия предоставления данной услуги поставщиком ПО.
- Если дефекты работы вызваны несоответствием стандартам или техническим регламентам питающих, кабельных, телекоммуникационных сетей, мощности радиосигнала, в том числе из-за особенностей рельефа и других подобных внешних факторов, использования изделия на границе или вне зоны действия сети.
- Если повреждения вызваны использованием нестандартных (неоригинальных) и/или некачественных (поврежденных) расходных материалов, принадлежностей, запасных частей, элементов питания, носителей информации различных типов (включая CD, DVD диски, карты памяти, SIM-карты, картриджи).
- Если недостатки вызваны получением, установкой и использованием несовместимого контента (мелодии, графика, видео и другие файлы, приложения Java и подобные им программы).
- На ущерб, причиненный другому оборудованию, работающему в сопряжении с данным изделием.









