

BRAUN

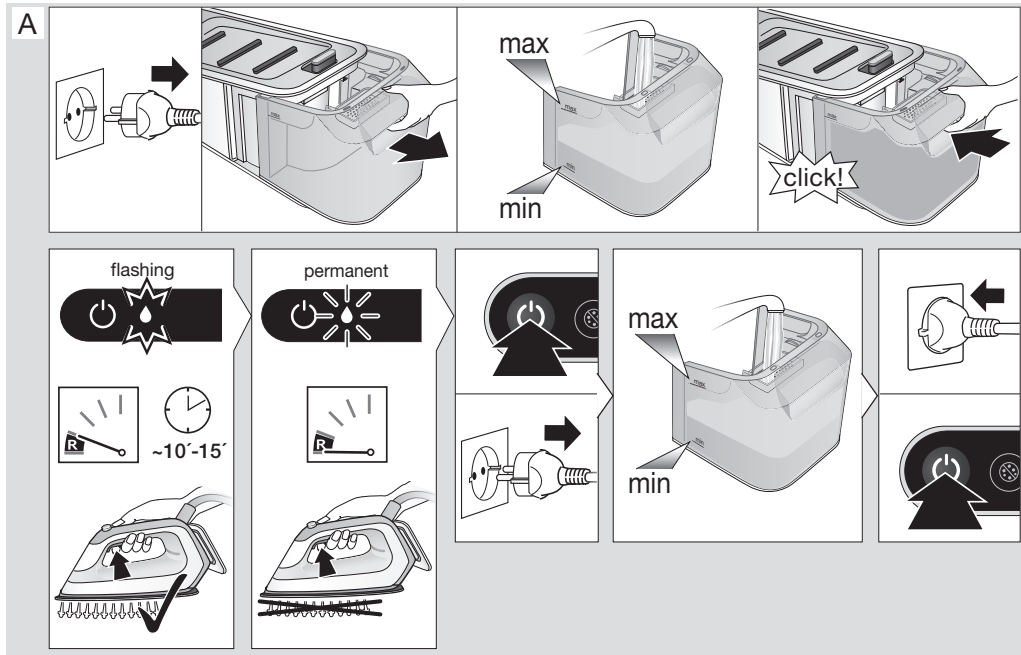
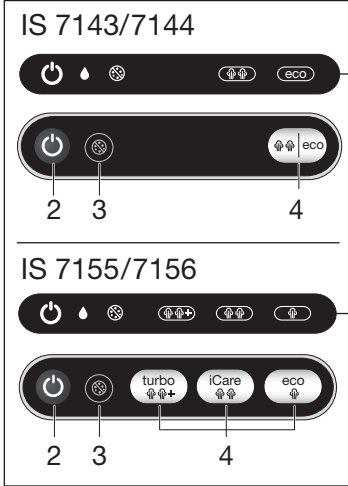
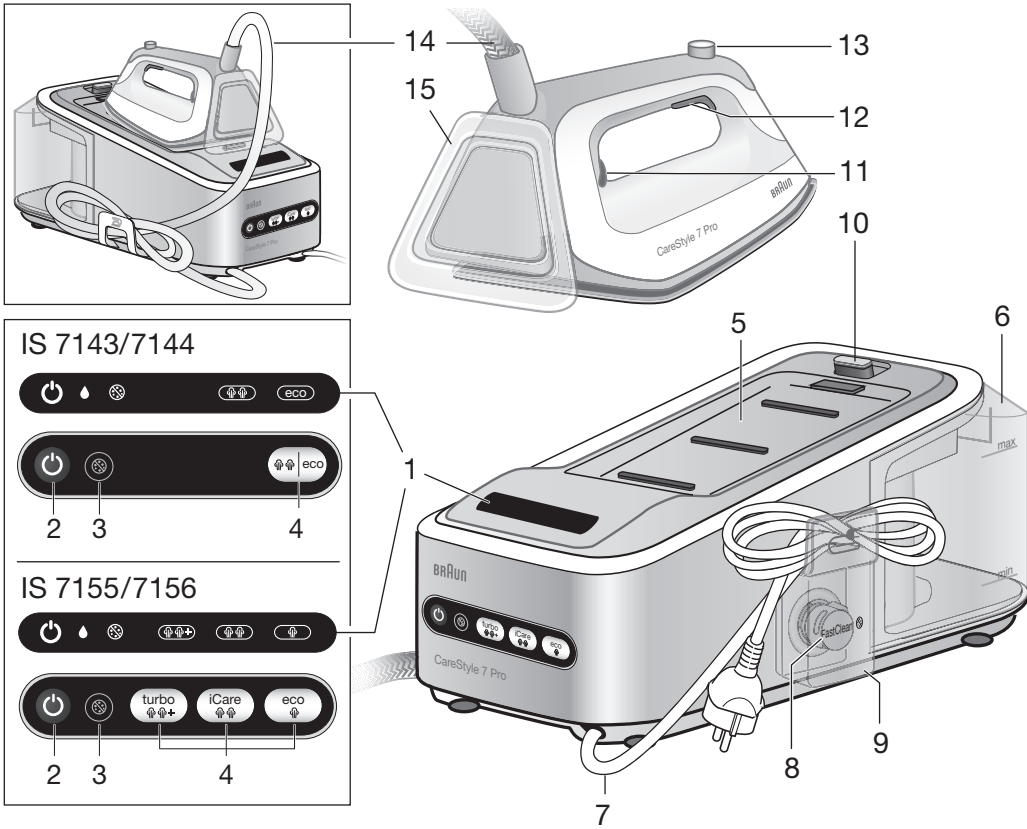
CareStyle 7

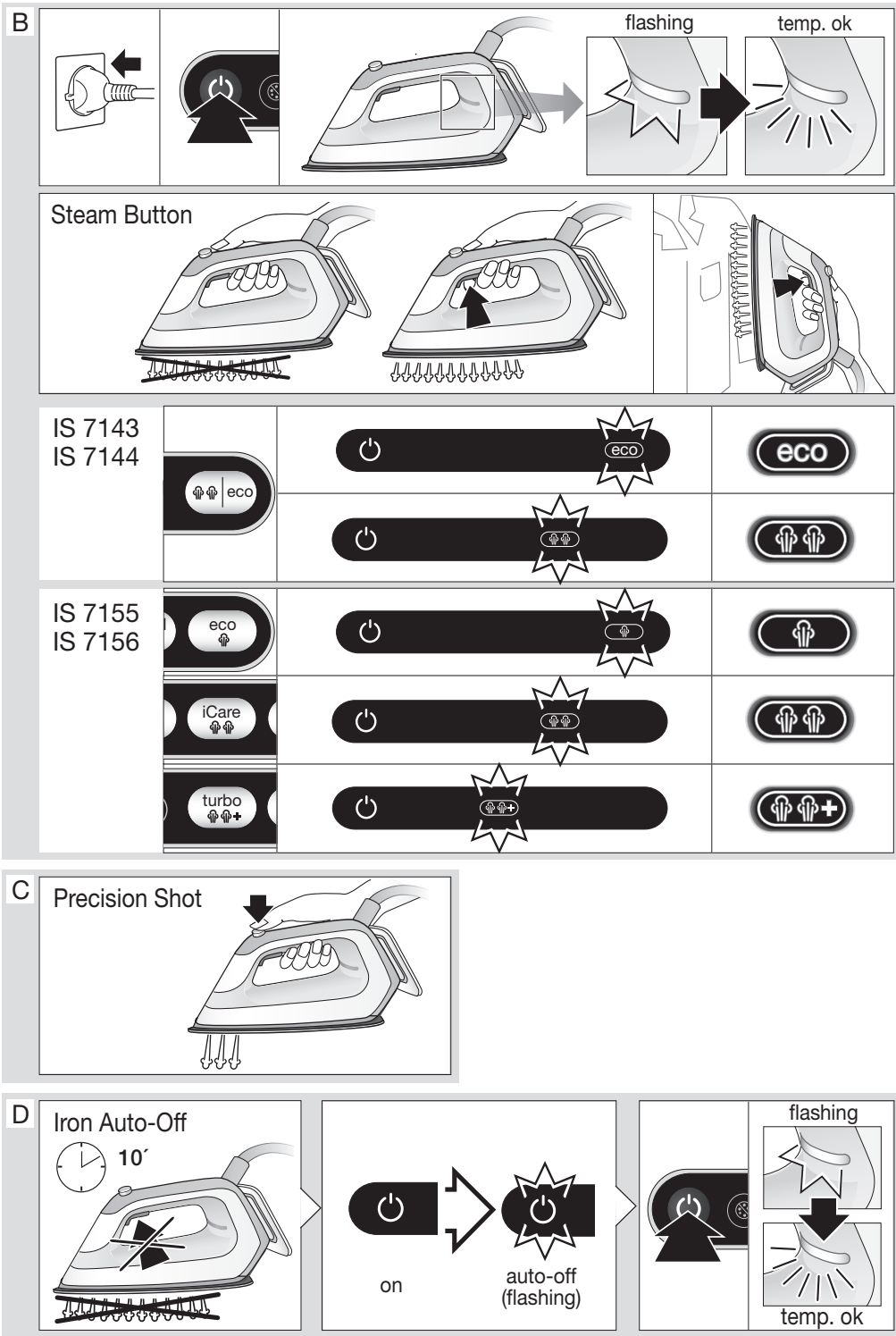


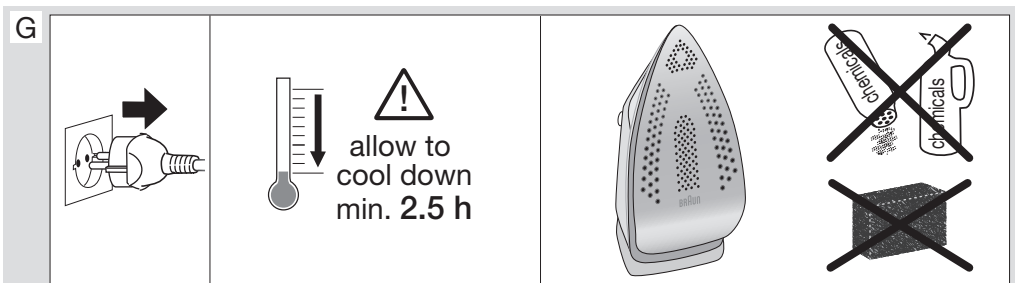
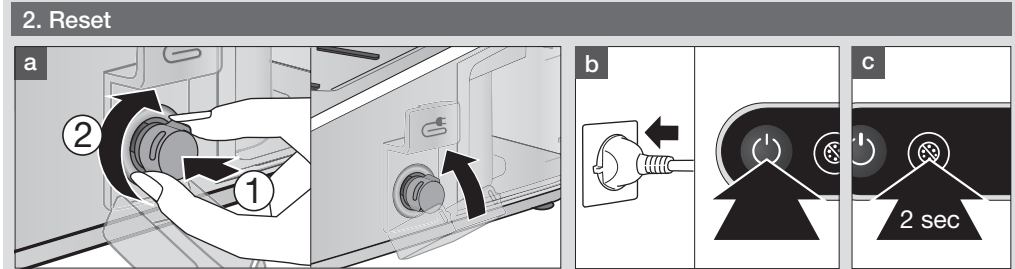
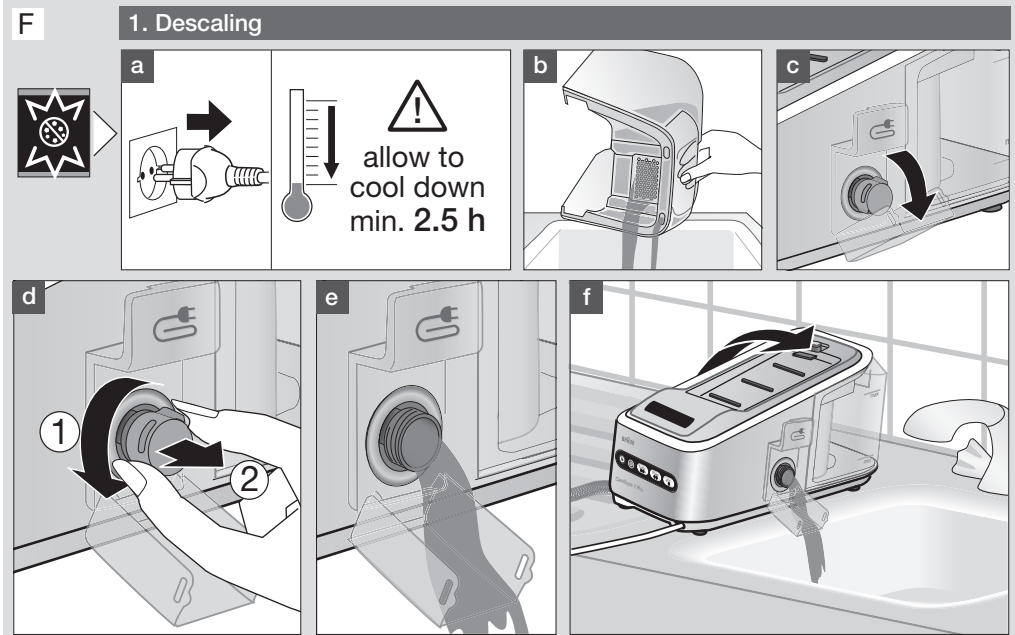
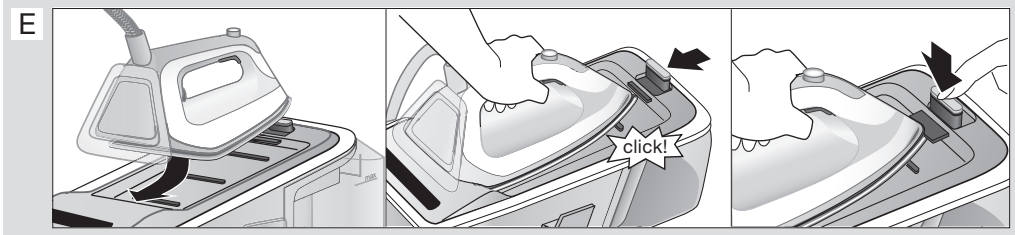
Type 12870010

Register your product
www.braunhousehold.com/register

CareStyle 7143/7144
CareStyle 7155/7156
Steam generator iron







Русский


Руководство по эксплуатации

Наши продукты соответствуют самым высоким стандартам качества, функциональности и дизайна. Мы надеемся, что вам понравится ваш новый прибор Braun.

Перед использованием

Перед использованием прибора внимательно полностью прочтите инструкцию.

Осторожно!

-  Осторожно! Горячие поверхности! При работе электрические гладильные станции сильно нагреваются и выпускают горячий пар, что может стать причиной получения ожога.
- Данный прибор может использоваться детьми старше 8 лет и лицами с ограниченными физическими, сенсорными и умственными возможностями или отсутствием опыта и знаний, если они находятся под наблюдением или прошли соответствующий инструктаж по безопасному применению прибора и если они осознают связанные с этим опасности.
- Данный прибор не предназначен для детских игр.
- Не допускается выполнение очистки или пользовательского обслуживания прибора детьми без надзора взрослых.
- Во время использования и остывания данный прибор и сетевой шнур должны находиться вне досягаемости детей младше 8 лет.
- В целях предотвращения опасных ситуаций, при повреждении сетевого шнура он подлежит замене, выполняемой производителем, сотрудником сервисной службы

- компании-производителя или специалистом соответствующей квалификации.
- Перед наполнением водой необходимо отсоединить станцию/утюг от розетки.
- Во время использования и перерывов прибор должен находиться на стабильной поверхности.
- Во время перерывов в глажении ставьте утюг вертикально на заднюю подставку или на платформу. Убедитесь, что задняя подставка стоит на стабильной поверхности.
- Не оставляйте подключенный к сети питания утюг без присмотра.
- Не открывайте бойлер во время глажения.
- Герметичные отверстия запрещается открывать во время использования прибора с целью заполнения, удаления накипи, промывки или проверки.
- Не используйте прибор после падения, если на нем имеются видимые повреждения или утечка. Регулярно проверяйте сетевые шнуры на отсутствие повреждений.
- Погружать прибор в воду или какую-либо другую жидкость строго воспрещается.
- Данный прибор предназначен исключительно для домашнего пользования, для обработки продуктов в объемах, нормальных для домашнего хозяйства.
- Перед первым использованием очистите все детали надлежащим образом в соответствии с указаниями раздела «Уход и чистка».
- Не допускайте контакта сетевого шнура с горячими предметами, подошвой утюга, водой и острыми краями.

- Перед включением в розетку проверьте соответствие напряжения в сети и напряжения, указанного в нижней части прибора, и убедитесь, что Вы используете заземленную розетку.
- При использовании удлинительного шнура убедитесь, что он находится в исправном состоянии, имеет разъем с заземлением и соответствует номинальной мощности прибора (16А).
- Подошва и платформа могут нагреваться до очень высоких температур, что может стать причиной получения ожога. Не прикасайтесь к ним.
- **РИСК УДУШЕНИЯ:** прибор имеет части небольшого размера. Во время работ по очистке и уходу некоторые из этих частей снимаются. Будьте осторожны и не допускайте детей к таким частям.
- **Внимание!**
Храните упаковочный материал (пластиковые пакеты, пенопласт) в местах, недоступных для детей.

Описание

Утюг с парогенератором

- 1 Дисплей
- 2 Кнопка «Вкл./Выкл.»
- 3 Кнопка «Система удаления накипи»
- 4 Настройки (режимы «есо», «iCare», «turbo»)
- 5 Платформа для утюга
- 6 Резервуар для воды
- 7 Кабель питания
- 8 Заглушка
- 9 Прозрачная крышка
- 10 Система фиксации

Утюг

- 11 Светодиодный индикатор температуры
 - 12 Кнопка подачи пара
 - 13 Кнопка прецизионного парового удара
 - 14 Двойной кабель
 - 15 Задняя подставка
- 134

Целевое назначение

Прибор следует использовать исключительно для глажения одежды, на памятке по уходу за которой есть информация о том, что эту одежду можно гладить. Также прибор можно использовать для освежения одежды. Никогда не гладьте и не отпаривайте одежду, которая надета на вас.

Подготовка к первому использованию

Достаньте устройство из коробки. Удалите все элементы упаковки. Удалите с устройства все присутствующие на нем этикетки (не удалять заводскую табличку).



При первом использовании пара рекомендуется в течение нескольких минут гладить через лоскут ткани, чтобы избежать загрязнения производственным осадком.

(А) Заполнение резервуара для воды

- Убедитесь, что прибор выключен и система отключена от сети питания.
- Снимите резервуар для воды (6).
- Заполните резервуар водопроводной водой не выше отметки «макс.», но не ниже отметки «мин.»; в противном случае прибор не будет готов к паровому глажению. Если у вас очень жесткая вода, то мы рекомендуем использовать смесь, состоящую на 50 % из водопроводной воды и на 50 % – из дистиллированной.
- Ни в коем случае не используйте неразбавленную дистиллированную воду. Не применяйте каких-либо добавок (например, крахмала). Не используйте конденсат из сушильного автомата.
- Вставьте резервуар для воды.
- Поместите прибор на стабильную ровную поверхность.

Примечание: Если вы используете фильтрующие устройства или бытовой прибор для удаления накипи, убедитесь в том, что у полученной воды нейтральный рН.


Функция запаса воды

- При низком уровне воды значок  начинает мигать. На данном этапе можно продолжать паровое глажение в течение еще 10-15 минут.
- Если значок  непрерывно светится, нужно заново наполнить резервуар водой. При этом мигает светодиодный индикатор температуры (11), а значок, относящийся к соответствующей настройке (4),

выключается.

- Чтобы продолжить паровое глажение, залейте воду в резервуар для воды (А).

(В) Начало эксплуатации

Перед началом глажения внимательно ознакомьтесь с памяткой по уходу на одежде. Ткани, на которых содержится символ , не подлежат глажению.

- Поставьте утюг на платформу (5) или на заднюю подставку (15), полностью размотайте кабель, подключите прибор к сети и нажмите кнопку «Вкл./Выкл.» (2).
- Выберите настройку (4), которая наилучшим образом подходит для ткани, подлежащей глажению.
- Необходимую настройку можно выбрать, нажав на соответствующую кнопку («eco», «iCare» или «turbo»). Чтобы перейти от одной настройки к другой, нажмите на соответствующую кнопку.
- Утюг начнет нагреваться, при этом светодиодный индикатор температуры (11) будет мигать. Как только утюг нагреется, светодиодный индикатор температуры начнет светиться непрерывно.
- На дисплее (1) начинает мигать значок, соответствующий настройке. Когда пар готов, значок начинает светиться непрерывно.

Паровое глажение

Нажмите на кнопку подачи пара (12) или на кнопку прецизионного парового удара (13).

Двойное нажатие

Два раза подряд в течение 1 секунды нажмите кнопку подачи пара (12) или кнопку прецизионного парового удара (13). Это вызывает непрерывную подачу пара на протяжении нескольких секунд. Повторно нажмите на кнопку подачи пара или на кнопку прецизионного парового удара, чтобы отключить функцию.

Сухое глажение

Осуществляйте глажение, не нажимая на кнопку подачи пара (12) или кнопку прецизионного парового удара (13). Помните, что после 10 минут сухого глажения утюг переключится в режим автоматического выключения.

Вертикальный паровой удар

Утюг также может использоваться для глажения одежды, висящей на вешалке (В). Держите утюг в вертикальном положении, слегка наклонив его вперед. Перемещая утюг сверху вниз, периодически нажимайте на кнопку подачи пара (12) или кнопку прецизионного парового удара (13).

Пар очень горячий: никогда не гладьте и не


отпаривайте одежду, которая надета на вас.

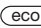
Подошва «3D»

Благодаря уникальной округлой форме подошвы «3D» достигаются наилучшие результаты при глажении сложных деталей (например, элементов с пуговицами, карманов и т. д.).

Настройки

CareStyle 7143, 7144

Настройка «iCare»  выбирается автоматически, когда прибор включается впервые. При втором включении активной будет та настройка, которую вы выбрали в предыдущий раз. Настройка «iCare» рекомендуется для таких тканей, как шерсть, полиэстер, хлопок и лен.

Настройка «eco»  рекомендуется для таких наиболее деликатных тканей, как синтетические, шелковые или смесовые ткани, которым не требуется мощная подача пара. Она снижает расход электроэнергии.

CareStyle 7155, 7156

eco

Эта настройка рекомендуется для наиболее деликатных тканей, таких как синтетические, шелковые или смесовые ткани. Она снижает расход электроэнергии.

iCare

Эта настройка рекомендуется для таких тканей, как шерсть, полиэстер и хлопок.

turbo

Эта настройка рекомендуется для тканей, которым требуется более мощная подача пара, например, плотный хлопок, лен или джинсовый материал.

Эта настройка также подходит для освежения и гигиенизации одежды, которая висела в шкафу и которую вы хотите надеть.

Примечание: Не используйте функцию гигиенизации для людей и животных.

При включении прибора всегда активна настройка «iCare», независимо от того, какую настройку вы выбрали в предыдущий раз.

Для лучших результатов

Перед началом глажения внимательно ознакомьтесь с памяткой по уходу на одежде.

- Всегда гладьте черную и темную одежду с изнаночной стороны, чтобы избежать появления блеска от утюга на ткани.
- При глажении рубашки начинайте с более

сложных частей, таких как воротник, манжеты и рукава. Затем гладьте более крупные части, такие как перед и спинка, чтобы избежать появления складок на более крупных частях во время глажения других частей.


- При глажении воротника начинайте с его изнаночной стороны, двигайтесь от края (острого конца) к центру. Переверните изделие и повторите то же самое. Сложите воротник и прогладьте его край для получения эффекта «хрустящего» воротника.
- При глажении одежды с принтами, накладками или более деликатными частями (например, с вышивкой) выверните ее наизнанку и, при необходимости, проложите хлопковую ткань между утюгом и одеждой. Таким образом вы избежите повреждений одежды и придадите объем тем ее частям, которые нельзя гладить напрямую.
- При глажении шерстяных изделий рекомендуется периодически нажимать на кнопку прецизионного парового удара (13), не размещая при этом утюг непосредственно на одежде. Это поможет избежать появления на ней блеска.
- Чтобы избежать появления новых складок при паровом глажении, убедитесь в отсутствии остаточной влаги на одежде, прежде чем приступить к глажению следующих ее частей.

(C) Прецизионный паровой удар

- Нажмите кнопку прецизионного парового удара (13) до упора вниз.
- Пар будет выпускаться исключительно в передней части подошвы утюга.
- Для отключения функции отпустите кнопку.
- Если кнопка не полностью нажата, то некоторое количество пара может также выходить из отверстий в задней части подошвы утюга.

(D) Режим автоматического выключения утюга

Эта функция активируется в случае отсутствия подачи пара в течение 10 минут.

- Когда утюг находится в режиме автоматического выключения, значок  мигает и светодиодный индикатор температуры (11) не светится. Утюг выключается, чтобы снизить расход электроэнергии.
- Для повторного включения утюга необходимо нажать кнопку «Вкл./Выкл.» (2). Перед тем как снова начать гладить, подождите до тех пор, пока светодиодный индикатор температуры и соответствующий значок на дисплее (1) не

начнут светиться непрерывно.

Действия после глажения / хранение утюга

- Нажмите на кнопку "Вкл./Выкл." (2), чтобы выключить прибор.
- Отключите прибор от сети и дайте ему остыть, перед тем как убирать его на хранение.
- Слейте воду из резервуара для воды.
- Зафиксируйте утюг.

(E) Система фиксации

Прибор оборудован системой фиксации для удобного перемещения и простого хранения. Заблокированный утюг можно поднимать и переносить за ручку.

Примечание: Перед перемещением утюга убедитесь в том, что он как следует заблокирован, а резервуар для воды пустой.

- Поместите подошву утюга в паз на платформе для утюга.
- Чтобы заблокировать утюг, переключите подвижную часть (10) (легкая фиксация) по направлению к утюгу до щелчка.
- Чтобы разблокировать утюг, нажмите кнопку на подвижной части (легкая фиксация). Утюг будет разблокирован.

(F) Удаление накипи

Никогда не открывайте заглушку (8) и не касайтесь ее, если прибор горячий и/или подключен к сети.


В целях обеспечения максимальной эффективности работы системы, ее следует очищать от известкового налета после каждых 15 литров воды (приблизительно 8 наполнений). Не используйте какие-либо химические средства, добавки или средства для удаления накипи при промывании бойлера.

Значок  мигает.

- а. Выключите прибор (2) и отключите его от сети. Разблокируйте утюг и уберите его с платформы. Подождите, пока он полностью остынет (не менее 2,5 часов).
- б. Слейте воду из резервуара для воды.
- в. Разместите прибор на краю раковины и откройте прозрачную крышку (9).
- г. Поверните заглушку (8) против часовой стрелки, чтобы открыть ее.
- д. Дайте воде вытечь в раковину.
- е. Слегка наклоните прибор, чтобы полностью освободить его от воды.
- ж. Когда вода перестанет вытекать из прибора,

поверните заглушку, чтобы закрыть бойлер, и закройте прозрачную крышку.

- h. По окончании процедуры удаления накипи подключите прибор к сети и включите его.
- i. Нажмите на кнопку «Система удаления накипи» (3) и держите ее нажатой в течение 2 секунд для сброса.

Если утюг был выключен без удаления накипи, значок  начнет мигать при повторном его включении.

Примечание: Поскольку состав воды может быть разным, при использовании встроенного бытового прибора для удаления накипи рекомендуется удалять накипь из системы после каждых 4-х наполнений утюга водой или не реже одного раза в месяц. В этом случае значок удаления накипи не начнет мигать автоматически.

(G) Уход и очистка

- Перед очисткой всегда следует удостовериться в том, что прибор выключен, отключен от сети и полностью остыл.
- Для очистки подошвы рекомендуется использовать влажную ткань.
- Для очистки мягкого материала на ручке и гладкой блестящей поверхности используйте исключительно влажную ткань.
- Ни в коем случае не используйте химические средства, уксус, губки или скребки (например, губки с грубой нейлоновой тканью).

Не выбрасывайте прибор вместе с бытовыми отходами по окончании срока его эксплуатации. Сдать прибор на утилизацию можно в Сервисном центре Braun или в соответствующих пунктах сбора, предусмотренных в вашей стране.



Дата изготовления

Чтобы узнать дату выпуска, посмотрите на пятизначный код продукта (возле таблички с обозначением серии). Первая цифра обозначает последнюю цифру года изготовления. Две следующие цифры – это календарная неделя. А последние две указывают издание (автоматически подсчитывается с 1992 года). Пример: 30421 – изделие было выпущено в 2013 году (в 4 неделю).

EAC

Модель	IS 7143, 7144, 7155, 7156
Напряжение	220 – 240 В
Частота колебаний	50 – 60 Гц
Мощность	2000 - 2400 Вт
Условия хранения:	При температуре: от +5°C до +45°C и влажности: < 80%

Изготовлено в Китае для
De'Longhi Браун Хаусхолд ГмбХ Германия
De'Longhi Braun Household GmbH
Carl-Ulrich-Straße 4
63263 Neu-Isenburg/Germany

Изделие использовать по назначению в соответствии с руководством по эксплуатации. Срок службы изделия составляет 2 года с даты продажи потребителю.

Импортер и ответственный за претензии потребителей: ООО «Делонги», Россия, 127055, Москва, ул. Сущевская, д. 27, стр. 3. Тел. +7 (495) 781-26-76

Срок хранения: Не ограничен

Условия утилизации: Утилизировать в соответствии с экологическими требованиями

Условия транспортировки: Во время транспортировки, не бросать и не подвергать излишней вибрации.

Условия реализации:

Правила реализации товара не установлены изготовителем,

Производитель:

De'Longhi Braun Household GmbH,
Carl-Ulrich-Strasse 4,
63263 Neu Isenburg, Germany

Руководство по устранению неисправностей

ПРОБЛЕМА	ПРИЧИНА	МЕРА
Прибор не включается.	Прибор не включен в розетку электропитания.	Убедитесь, что прибор подключен надлежащим образом, и нажмите кнопку «Вкл./Выкл.».
Из-под базового блока выходит пар.	Открылась система защиты от превышения «макс.» давления.	Незамедлительно выключите прибор и обратитесь в авторизованную сервисную службу компании Braun.
В нижней части подошвы утюга из отверстий выступило несколько капель воды.	В шлангах образовался конденсат; это обусловлено тем, что функция паровыделения используется в первый раз или не использовалась в течение некоторого времени.	Несколько раз нажмите на кнопку подачи пара, направив утюг в сторону от гладильной доски. Это поможет удалить холодную воду из контура циркуляции пара.
Из подошвы утюга вытекает жидкость коричневого цвета.	В резервуар для воды были добавлены химические средства для смягчения воды или добавки.	Добавлять средства в резервуар для воды запрещается. Очистите подошву утюга влажной тканью и промойте бойлер.
При первом включении прибора наблюдается дым или запах.	Некоторые детали подвергались обработке герметизирующим составом/ смазывающим веществом, испаряющимися при первом нагреве утюга.	Это является нормальным и прекратится после нескольких раз использования утюга. Если дым или запах не устраняется после выключения прибора, обратитесь в авторизованную сервисную службу компании Braun.
Прибор издает прерывистый звук, сопряженный с вибрацией.	Вода накачивается в бойлер.	Это является нормальным; принимать какие-либо меры не требуется.
Прибор издает непрерывный звук, сопряженный с вибрацией.	Ошибка системы.	Отключите прибор от сети и обратитесь в авторизованную сервисную службу компании Braun.
Заглушка тяжело открывается.	Окаменевшая накипь не дает заглушке открыться.	Откройте заглушку, приложив большее усилие. Во избежание данной проблемы регулярно промывайте систему.
	Бойлер все еще находится под давлением.	Никогда не открывайте заглушку, если бойлер все еще находится под давлением или остается горячим. Подождите не менее 2,5 часов, прежде чем открывать заглушку.
После наполнения резервуара водой не происходит сброс светового индикатора ●.	Неисправность поплавка указателя уровня воды.	Слейте воду из резервуара, промойте его и снова заполните.
	Резервуар для воды не установлен надлежащим образом.	Правильно установите резервуар для воды.

Все светодиоды мигают.	Ошибка системы.	Выключите систему из сети, включите ее снова в сеть и нажмите на кнопку «Вкл./Выкл.». Если не удалось устранить неисправность, незамедлительно выключите прибор, отключите от сети питания и обратитесь в авторизованную сервисную службу компании Braun.
Значок пара непрерывно светится, но пар из подошвы не подается.	Поплавок резервуара для воды заблокирован или резервуар для воды установлен неправильно.	Выключите прибор и отключите его от сети питания. Извлеките резервуар для воды, вылейте из него воду, промойте и снова наполните водой. Вставьте резервуар для воды. Включите прибор и дождитесь его готовности к использованию. Нажмите на кнопку подачи пара и дождитесь подачи пара. Удерживайте кнопку подачи пара нажатой в течение 10 секунд при подаче пара, а затем отпустите кнопку.
Пар или вода выходит из заглушки.	Заглушка не закрыта как следует.	Выключите прибор, отключите его от сети и дайте ему остыть (в течение не менее 2,5 часов). Откройте заглушку и снова закройте ее как следует. Примечание: При открытии заглушки может вытечь небольшое количество воды.
Двойной кабель нагревается во время использования.	Это нормально. Причиной тому является пар, который проходит через кабель во время глажения.	Разместите двойной кабель на противоположной стороне от вас, чтобы вы не касались его во время глажения.

Українська


Керівництво з експлуатації

Наші вироби розроблені у відповідності до найвищих вимог якості, функціональності та дизайну. Ми сподіваємося, що Вам сподобається робота нового виробу від Braun.

Перед використанням

Будь ласка, уважно та повністю прочитайте дані інструкції, перш ніж використовувати прилад.

Увага

-  **Обережно! Гаряча поверхня.** Електричні прасувальні станції нагріваються до високої температури та випускають гарячу пару. Це може призвести до опіків.
- Даним приладом можуть користуватися діти старші 8 років, а також особи з обмеженими фізичними, сенсорними або розумовими здібностями чи браком досвіду і/або знань, якщо вони знаходяться під наглядом або отримали інструкції з безпечної експлуатації і усвідомлюють пов'язану з цим небезпеку.
- Дітям заборонено бавитись з даним приладом.
- Чищення і обслуговування не повинні здійснювати діти без нагляду.
- Під час експлуатації та охолодження тримайте прилад та його мережний шнур якомога далі від дітей віком до 8 років.
- Якщо шнур живлення пошкоджений, його слід замінити у виробника, сервісного представника або аналогічної особи, щоб уникнути небезпеки.
- Завжди вимикайте прасувальну станцію з розетки, перш ніж заповнити її водою.
- Використовуйте та залишайте прилад на стійкій поверхні.

- Під час перерв у прасуванні ставте праску вертикально на п'ятку або спеціальну підставку. Упевніться, що опора встановлена на стійкій поверхні.
- Не залишайте прилад без нагляду, якщо він підключений до мережі живлення.
- Не відкривайте бойлер під час прасування.
- Під час використання герметичні отвори не можна відкривати для заповнення, видалення накипу, промивання або огляду.
- Не використовуйте прилад, якщо він падав, якщо на ньому є видимі ознаки пошкодження, або якщо з нього витікає вода. Регулярно перевіряйте шнури на наявність пошкоджень.
- Ніколи не занурюйте прилад у воду або інші рідини.
- Цей прилад призначений лише для побутового використання в домашніх умовах.
- Будь ласка, почистіть всі деталі перед першим використанням або за необхідності, слідуйте інструкціям в розділі Догляд і чищення.
- Стежте, щоб шнури ніколи не контактували з гарячими предметами, подошвою, водою і гострими краями.
- Перед включенням в розетку, перевірте, чи ваша напруга відповідає напрузі, вказаній на нижній частині приладу, і чи ви використовуєте розетку із захисним заземленням.
- При використанні подовжувача стежте, щоб він знаходився в хорошому стані, мав вилку із заземленням і відповідав номінальній потужності приладу (16 A).

- Підшва і сама праска можуть досягати дуже високих температур, що може спричинити опіки. Не торкайтеся них.
- Небезпека удушення Прилад може містити дрібні деталі. Деякі з цих дрібних деталей, можливо, потрібно буде розібрати під час операцій з чищення та обслуговування. Обережно поведіться і тримайте дрібні деталі поза досяжністю дітей.
- Важливо:
Зберігати пакувальний матеріал (пластикові пакети, пінопласт) подалі від дітей.

Опис

Праска з парою

- 1 Дисплей
- 2 Кнопка «Увімк./Вимк.»
- 3 Кнопка «Система видалення накипу»
- 4 Налаштування (режими «есо», «iCare», «turbo»)
- 5 Підставка для праски
- 6 Резервуар для води
- 7 Дріт живлення
- 8 Заглушка
- 9 Прозора кришка
- 10 Система блокування

Праска

- 11 Світлодіодний індикатор контролю температури
- 12 Кнопка подачі пари
- 13 Кнопка спрямування парового удару
- 14 Подвійний дріт
- 15 П'ятка

Цільове призначення

Прилад може використовуватись виключно для прасування одягу, на пам'ятці по догляду за яким є інформація про те, що цей одяг можна прасувати. Також прилад можна використовувати для освіження одягу. Ніколи не прасуйте та не відпарюйте одяг, одягнений на вас.

Підготовка до першого використання

Вийміть прилад з коробки. Зніміть усі частини упаковки. Відчепіть усі етикетки з пристрою (не відривайте заводську табличку).



При першому використанні пари рекомендовано протягом декількох хвилин прасувати через клаптик тканини, щоб запобігти забрудненню виробничим осадом.

(A) Наповнення резервуара для води


- Переконайтеся, що прилад вимкнено, а систему відключено від електромережі.
- Вийміть резервуар для води (6).
- Наповніть резервуар для води водопровідною водою, при цьому слідкуйте, щоб вода не перевищувала рівень «макс.», але доходила хоча б до рівня «мін.», в протилежному випадку прилад не буде готовий до парового прасування. Якщо у вас достатньо жорстка вода, ми рекомендуємо використовувати суміш 50% водопровідної води і 50% дистильованої води.
- Ніколи не використовуйте виключно дистильовану воду. Не додавайте ніяких добавок (наприклад, крохмаль). Не використовуйте конденсовану воду із сушильної машини.
- Встановіть резервуар для води.
- Помістіть прилад на рівню стійку поверхню.

Примітка: Якщо ви використовуєте фільтруючі пристрої або побутовий прилад для видалення накипу, переконайтесь у тому, що отримана вода має нейтральний pH.

Функція запасу води

- Коли рівень води стає низьким, значок  починає блимати. На цьому етапі можна продовжити прасування парою протягом 10-15 хвилин.
- Якщо значок  постійно світиться, потрібно заново заповнити резервуар водою. При цьому блимає світлодіодний індикатор контролю температури (11), а значок, що відноситься до відповідного налаштування (4), вимикається.
- Для продовження парового прасування наповніть резервуар для води (A).

(B) Початок експлуатації

Перед початком прасування уважно ознайомтесь із пам'яткою по догляду на одязі. Тканини, на яких є символ , не підлягають прасуванню.

- Поставте праску на підставку для праски (5) або на її п'ятку (15), повністю розмотайте дріт живлення, підключіть прилад до мережі та натисніть кнопку «Увімк./Вимк.» (2).
- Виберіть налаштування (4), яке найбільше підходить для прасування одягу.
- Обрати відповідне налаштування режиму можна шляхом натискання на відповідну кнопку («eco», «iCare» або «turbo»). Щоб перейти від одного налаштування до іншого, натисніть на відповідну кнопку.
- Праска почне нагріватись, при цьому світлодіодний індикатор контролю температури (11) буде блимати. Як тільки праска нагріється, світлодіодний індикатор контролю температури почне світитись постійно.
- Відповідний значок налаштування на дисплеї (1) почне блимати. Якщо пара готова, значок постійно світитись.

Парове прасування

Натисніть на кнопку подачі пари (12) або кнопку спрямування парового удару (13).

Подвійна дія

Швидко натисніть на кнопку подачі пари (12) або на кнопку спрямування парового удару (13) двічі за 1 секунду. Пара безперервно виходитиме протягом декількох секунд.

Повторно натисніть на кнопку подачі пари або на кнопку спрямування парового удару, щоб відключити функцію.

Сухе прасування

Прасуйте, не натискаючи на кнопку подачі пари (12) або кнопку спрямування парового удару (13). Зверніть увагу на те, що через 10 хвилин сухого прасування праска переходить в режим автоматичного вимкнення.

Вертикальне відпарювання

Праску також можна використовувати для відпарювання одягу, що висить (В). Тримайте праску у вертикальному положенні, при цьому трохи нахиліть її вперед. Переміщуйте праску згори донизу, при цьому періодично натискайте на кнопку подачі пари (12) або кнопку спрямування парового удару (13).


Пара із праски дуже гаряча: ніколи не прасуйте та не відпарюйте одяг, який одягнений на вас.

3D підосва

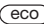
Унікальна 3D підосва круглої форми забезпечує найкращі результати ковзання в складних ділянках (наприклад, гудзики, кишені і т. д.)

Налаштування

CareStyle 7143, 7144

Налаштування «iCare»  обирається автоматично, коли прилад вмикається вперше. При другому включенні активним буде те налаштування, яке ви обрали попереднього разу.

Налаштування «iCare» рекомендовано для таких тканин, як вовна, поліестер, бавовна та льон.

Налаштування «eco»  рекомендовано для таких найбільш делікатних тканин, як синтетичні, шовкові тканини або тканини змішаного типу. Це налаштування дозволяє споживати менше електроенергії.

CareStyle 7155, 7156

eco

Рекомендовано для делікатних тканин, таких як синтетика, шовк і тканин змішаного типу. Це налаштування дозволяє споживати менше електроенергії.

iCare

Рекомендовано для вовни, поліестеру і бавовни.

turbo

Рекомендовано для тканин, що потребують більше пари, наприклад, товста бавовна/льон і джинс.

Це налаштування також підходить для освіження та гігієнізації одягу, який висів у шафі та який ви хочете одягти.

Примітка: Не використовуйте функцію гігієнізації для людей і тварин.

При ввімкненні приладу завжди є активним налаштування «iCare», незалежно від того, яке налаштування ви обрали попереднього разу.

Для найкращих результатів

Перед початком прасування уважно ознайомтесь із пам'яткою по догляду на одязі.

- Завжди прасуйте чорний і темний одяг із зворотнього боку, щоб запобігти появі блиску від праски на тканині.
- При прасуванні сорочки починайте з найбільш складних частин, таких як комір, манжети й рукава. Потім прасуйте більші частини, такі як перед і спинка, щоб запобігти появі складок на більших частинах під час прасування інших частин.
- При прасуванні коміру починайте з його зворотнього боку, пересувайтеся від краю (гострого кінця) до центру. Перегорніть

виріб і повторіть те ж саме. Складіть комір і відпрасуйте його край для отримання ефекту «хрусткого» коміру.


- При прасуванні одягу з принтами, накладками або більш делікатними частинами (наприклад, із вишивкою) вигорніть його навиворіт і, за необхідності, покладіть бавовняну тканину між праскою та одягом. Таким чином ви уникнете пошкодження одягу та надасте об'єму тим його частинам, які не можна прасувати напряму.
- При прасуванні вовняних виробів рекомендовано періодично натискати на кнопку спрямування парового удару (13), не розміщуючи при цьому праску безпосередньо на одязі. Це допоможе запобігти появі на ньому блиску.
- Щоб запобігти появі нових складок, переконайтесь у відсутності залишкової вологи на одязі, перш ніж перейти до прасування наступних його частин.

(С) Паровий удар

- Натисніть кнопку спрямування парового удару (13) до упору.
- Пара виходитиме лише з наконечника підшови.
- Для відключення функції відпустіть кнопку.
- Якщо не натиснути кнопку до упору, частина пари може також виходити із задніх парових отворів в підшові праски.

(D) Режим автоматичного вимкнення праски

Ця функція активується у випадку відсутності подачі пари протягом 10 хвилин.

- Коли праска знаходиться в режимі автоматичного вимкнення, значок  блимає, а світлодіодний індикатор контролю температури (11) вимкнено. Праска вимкнеться, щоб зменшити споживання електроенергії.
- Щоб увімкнути праску знову, натисніть кнопку «Увімк./Вимк.» (2). Перш ніж знову почати прасувати, почекайте, поки світлодіодний індикатор контролю температури і відповідний значок на дисплеї (1) не почнуть світитись постійно.

Дії після прасування / зберігання праски

- Натисніть кнопку «Увімк./Вимк.» (2), щоб вимкнути прилад.

- Відключіть прилад від електромережі і дайте йому охолонути перед зберіганням.
- Злийте воду з резервуара для води.
- Заблокуйте праску.

(E) Система блокування

Прилад оснащено системою фіксації для зручного переміщення і простого зберігання. Заблоковану праску можна піднімати та переносити за ручку.

Примітка: Перед переміщенням праски переконайтесь у тому, що вона як слід заблокована, а резервуар для води порожній.

- Помістіть підшову в виїмку у підставці для праски.
- Щоб заблокувати праску, перемкніть рухому частину (10) (легка фіксація) за напрямом до праски, поки не почуєте клацання.
- Щоб розблокувати праску, натисніть кнопку на рухомій частині (легка фіксація). Праска розблокується.

(F) Видалення накипу

Ніколи не відкривайте заглушку (8) і не торкайтесь її, якщо прилад гарячий і/або підключений до мережі.


Для підтримки оптимальної продуктивності необхідно виконувати декальцинацію системи після споживання кожних 15 літрів води (близько 8 повних заправок).

Не використовуйте хімічні та допоміжні речовини, а також засоби для видалення накипу під час промивання бойлера.

Значок  блимає.

- Вимкніть (2) прилад і від'єднайте його від мережі. Розблокуйте праску та приберіть її з підставки. Зачекайте, поки прилад повністю охолоне (мінімум 2,5 години).
- Злийте воду з резервуара для води.
- Поставте пристрій на край мийки та відчиніть прозору кришку (9).
- Поверніть заглушку (8) проти часової стрілки, щоб відчинити її.
- Дайте воді витікти в мийку.
- Трохи нахиліть прилад, щоб повністю звільнити його від води.
- Коли вода припинить витікати з приладу, поверніть заглушку, щоб зачинити бойлер, і зачиніть прозору кришку.
- Після закінчення процедури видалення накипу підключіть прилад до мережі та увімкніть його.

- і. Натисніть на кнопку «Система видалення накипу» (3) і тримайте її натиснутою протягом 2 секунд для скидання.

Якщо праска була вимкнена без видалення накипу, значок  почне блимати при її повторному увімкненні.

Примітка: Оскільки склад води може бути різним, при використанні вбудованого побутового приладу для видалення накипу рекомендовано видаляти накип із системи після кожних 4-х наповнень праски водою або не рідше одного разу на місяць. У цьому випадку значок видалення накипу не почне блимати автоматично.

(G) Догляд і очищення

- Перед очищенням завжди перевіряйте, чи прилад було вимкнено та відключено від електромережі, і давайте йому повністю охолонути.
- Для очищення підшови рекомендовано використовувати вологу тканину.
- Для очищення м'якого матеріалу на ручці та гладкої блискучої поверхні використовуйте виключно вологу тканину.

- У жодному разі не використовуйте хімічні засоби, оцет або металеві губки (наприклад, губки з жорсткої нейлонової тканини тощо).

Будь ласка, не утилізуйте пристрій разом із побутовими відходами наприкінці терміну його експлуатації. Здати пристрій на утилізацію можна в Сервісному центрі Braun або у відповідних пунктах збору, передбачених у вашій країні.




Обладнання відповідає вимогам Технічного регламенту обмеження використання деяких небезпечних речовин в електричному та електронному обладнанні.



Гаряча лінія 0 800 503-507 (дзвінки зі стаціонарних телефонів безкоштовні).

Керівництво з пошуку та усунення несправностей

ПРОБЛЕМА	ПРИЧИНА	СПОСІБ УСУНЕННЯ
Прилад не вмикається.	Прилад не підключений до розетки.	Переконайтеся, що прилад підключений правильно, і натисніть кнопку «Увімк./Вимк.».
Пара виходить з-під базового блоку.	Відкрилася система захисту від максимального тиску.	Вимкніть прилад і зверніться в авторизований сервісний центр Braun.
З отворів в нижній частині підшови витікають краплі води.	Вода сконденсувалася всередині труб, так як функція пари використовується вперше або не використовувалася протягом деякого часу.	Натисніть кнопку подачі пари кілька разів у напрямку від прасувальної дошки. Це дасть змогу випустити холодну воду з контуру циркуляції пари.
З підшови витікає рідина коричневого кольору.	У резервуар для води додавали хімічні пом'якшувачі або добавки.	Ніколи не заливайте ці продукти в резервуар для води. Очистіть підшову вологою тканиною і промийте відсік для утворення пари.
Під час першого увімкнення приладу з'явився дим або запах.	Деякі частини приладу були оброблені ущільнювачем/змазкою, які випаровуються під час першого нагрівання праски.	Це є нормальним і припиниться після декількох разів використання праски. Якщо після вимкнення приладу дим/запах все ще зберігається, зверніться до авторизованого сервісного центру Braun.

Прилад видає переривчастий шум, пов'язаний з вібрацією.	Вода закачується у бойлер.	Це нормально, нічого робити не потрібно.
Прилад генерує безперервний шум, пов'язаний з коливаннями.	Системна помилка.	Від'єднайте прилад від мережі та зв'яжіться із авторизованим сервісним центром Braun.
Заглушка важко відкривається.	Скам'янілий накип не дає загнушці відчинитись.	Відкрутіть кришку силою. Щоб уникнути цієї проблеми, часто промивайте систему.
	Бойлер все ще знаходиться під тиском.	Ніколи не відчиняйте загнушку, якщо бойлер все ще знаходиться під тиском або залишається гарячим. Почекайте не менше 2,5 годин, перш ніж відкривати загнушку.
Після повторного заповнення резервуара для води світловий індикатор  індикатора не скидається.	Поплавок для води не працює належним чином.	Злийте воду з резервуара, промийте його і знову заповніть.
	Резервуар для води встановлений неправильно.	Встановіть резервуар для води належним чином.
Всі світлодіодні лампи блимають.	Системна помилка.	Вимкніть прилад від мережі, підключіть його знову і натисніть кнопку «Увімк./Вимк.». Якщо проблему не усунуто, негайно вимкніть прилад, витягніть дріт з розетки і зверніться в авторизований сервісний центр Braun.
Значок пари постійно світиться, але немає викидів пари з підшови.	Поплавок резервуара для води заблоковано або резервуар для води встановлено невірно.	Вимкніть і відключіть прилад від мережі. Витягніть резервуар для води, вилийте з нього воду, помийте та знову наповніть водою. Встановіть резервуар для води. Увімкніть прилад і почекайте, поки прилад не буде готовий до використання. Натисніть кнопку подачі пари і зачекайте, поки не з'явиться пара. Утримуйте кнопку подачі пари натиснутою протягом 10 секунд випускання пари, потім відпустіть кнопку подачі пари.
Пара або вода виходить із загнушки.	Загнушка не закрита як слід.	Вимкніть прилад, від'єднайте його від мережі і дайте йому охолонути (протягом не менше 2,5 годин). Відчиніть загнушку та зачиніть її як слід. Примітка: При відкритті загнушки може витікати невелика кількість води.
Подвійний дріт нагрівається під час використання.	Це нормально. Причиною цьому є пара, яка проходить через дріт під час прасування.	Розташуйте подвійний дріт на протилежному боці від вас, щоб ви не торкались його під час прасування.

