



# **Серия MEG Vision**

## **Персональный компьютер**

Модель: Vision B921

Руководство пользователя

# Содержание

Начало работы .....	3
Комплектация .....	3
Советы по удобству работы .....	3
Информация о системе.....	4
Установка оборудования.....	8
Операции с системой Windows 11.....	13
Управление питанием.....	13
Подключение к сети .....	17
Восстановление системы .....	25
Восстановление системы с помощью клавиши F3 (Опционально).....	27
Безопасное использование компьютера.....	28
Соответствие нормативным требованиям.....	30
Технические характеристики устройства .....	34
Приложение к руководству пользователя .....	36

**Журнал изменений**

V1.0, 11/2024

# Начало работы

В этой главе приведена информация о настройке аппаратной части компьютера. Чтобы предотвратить повреждение устройств при их подключении, соблюдайте осторожность и используйте заземляющий браслет, защищающий от статического электричества.

## Комплектация

Персональный компьютер	Vision B921
Документы	Руководство пользователя (опционально)
	Краткое руководство пользователя (Quick Start Guide) (опционально)
	Гарантийная книжка (опционально)
Аксессуары	Мышь (опционально)
	Клавиатура (опционально)
	Кабель питания



### Внимание

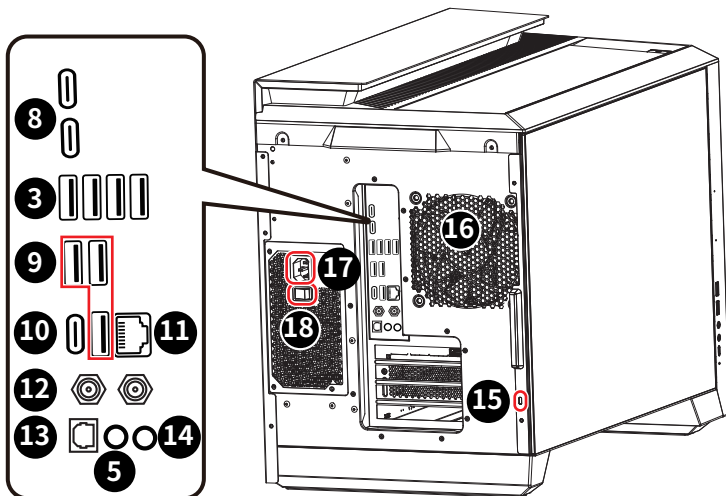
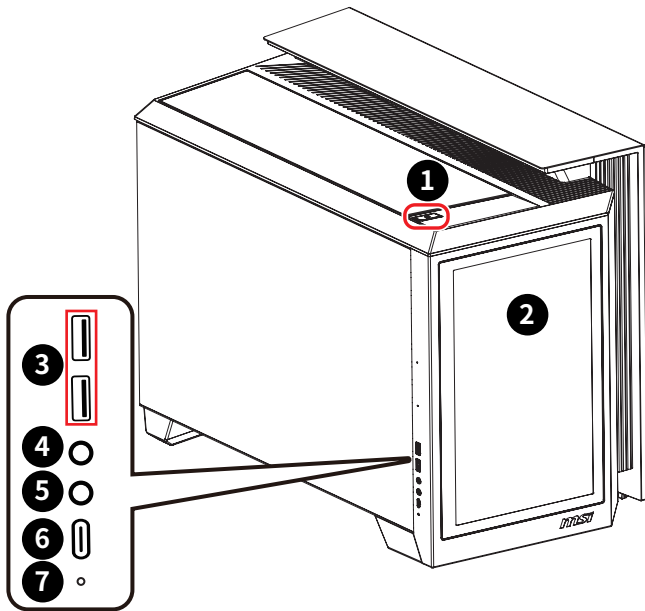
- Если какие-либо предметы, включенные в комплект поставки, отсутствуют или повреждены, обратитесь по месту приобретения продукта.
- Комплект поставки может изменяться в зависимости от модели и региона.
- Поставляемый кабель питания предназначен исключительно для этого ПК. Не используйте его с другими устройствами.



## Советы по удобству работы

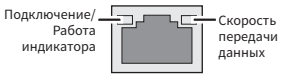
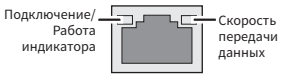
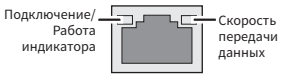
- Если предполагается работать за компьютером в течение длительного времени, очень важно правильно выбрать рабочее место.
- Рабочее место должно иметь хорошее освещение.
- Используйте удобный стол и кресло. Отрегулируйте их высоту в соответствии с вашим ростом.
- Отрегулируйте спинку кресла, чтобы обеспечить комфортное положение спины.
- Поставьте ноги прямо на пол в естественном положении. Во время работы колени и локти должны быть согнуты под углом приблизительно 90 градусов.
- Положите руки на стол в естественном положении так, чтобы обеспечить поддержку запястий.
- Старайтесь не использовать устройство в местах, где это может причинить неудобство.
- ПК представляет собой электрическое устройство. Обращайтесь с ним осторожно, чтобы предотвратить нанесение вреда здоровью.

# Информация о системе

MEG Vision X AI (Vision B921)



<p><b>1</b></p>	<p><b>Кнопка питания/ Индикатор питания</b></p> <p>Кнопка питания позволяет включать и выключать устройство.</p> <p>Светодиодный индикатор светится, если система включена, и гаснет после выключения системы. Светодиодный индикатор мигает при переходе системы в режим S3 (сохранение данных в памяти) и гаснет в режиме S4 (сохранение данных на диске).</p>
<p><b>2</b></p>	<p><b>AI HMI</b></p> <p>AI HMI (Human Machine Interface) – это удобная сенсорная панель для интерактивного управления системой.</p> <p>Для получения дополнительной информации обратитесь к следующей документации:</p> <p><b>MSI Center</b>  <a href="https://msi.gm/S6BE66FF">https://msi.gm/S6BE66FF</a></p> <p><b>AI HMI</b>  <a href="https://msi.gm/SF308655">https://msi.gm/SF308655</a></p> <div style="text-align: right;">  <p>MSI Center</p>  <p>AI HMI</p> </div>
<p><b>3</b></p>	<p><b>Порт USB Type A 5 Гбит/с</b></p> <p>Разъем предназначен для подключения USB устройств.</p>
<p><b>4</b></p>	<p><b>Разъем для подключения наушников</b></p> <p>Разъем предназначен для подключения наушников или колонок.</p>
<p><b>5</b></p>	<p><b>Разъем для подключения микрофона</b></p> <p>Разъем предназначен для подключения микрофона.</p>
<p><b>6</b></p>	<p><b>Порт USB Type-C 10 Гбит/с</b></p> <p>Разъем предназначен для подключения USB устройств. и обеспечивает зарядку портативных устройств с параметрами электропитания до 5В/3А.</p>
<p><b>7</b></p>	<p><b>Индикатор жесткого диска</b></p> <p>Этот индикатор показывает состояние активности жесткого диска. Индикатор мигает при доступе системы к данным на жестком диске.</p>

<p><b>8</b></p>	<p><b>Разъем Thunderbolt™ 4 (USB-C)</b></p> <ul style="list-style-type: none"> <li>• Поддержка передачи данных со скоростью до 40 Гбит/с для устройства Thunderbolt™.</li> <li>• Поддержка передачи данных со скоростью до 10 Гбит/с для устройства USB 10 Гбит/с.</li> <li>• Поддержка передачи данных со скоростью до 20 Гбит/с для устройства USB 20 Гбит/с.</li> <li>• Поддержка передачи питания мощностью до 15Вт (5В/3А).</li> <li>• К одному разъему можно подключить до трех устройств Thunderbolt™ 4 или пяти устройств Thunderbolt™ 3 в цепочку Daisy-Chain.</li> <li>• Поддержка подключения мониторов 8К.</li> </ul>																		
<p><b>9</b></p>	<p><b>Порт USB Type A 10 Гбит/с</b></p> <p>Разъем предназначен для подключения USB устройств.</p>																		
<p><b>10</b></p>	<p><b>Порт USB Type-C 20 Гбит/с</b></p> <p>Разъем предназначен для подключения USB устройств. и обеспечивает зарядку портативных устройств с параметрами электропитания до 5В/3А.</p>																		
<p><b>11</b></p>	<p><b>Разъем LAN 5 Гбит/с</b></p> <table border="1" data-bbox="203 794 938 1034"> <tr> <td data-bbox="203 794 494 1034" rowspan="6">  </td> <td data-bbox="494 794 639 831"><b>Индикатор</b></td> <td data-bbox="639 794 745 831"><b>Состояние</b></td> <td data-bbox="745 794 938 831"><b>Описание</b></td> </tr> <tr> <td data-bbox="494 831 639 919" rowspan="3">Подключение/ Работа индикатора</td> <td data-bbox="639 831 745 868">Откл.</td> <td data-bbox="745 831 938 868">Не подключен</td> </tr> <tr> <td data-bbox="639 868 745 904">Желтый</td> <td data-bbox="745 868 938 904">Подключен</td> </tr> <tr> <td data-bbox="639 904 745 941">Мигает</td> <td data-bbox="745 904 938 941">Передача данных</td> </tr> <tr> <td data-bbox="494 941 639 999" rowspan="3">Скорость передачи данных</td> <td data-bbox="639 941 745 978">Откл.</td> <td data-bbox="745 941 938 978">10 Мбит/с</td> </tr> <tr> <td data-bbox="639 978 745 1015">Зеленый</td> <td data-bbox="745 978 938 1015">100/ 1000 Мбит/с, 2.5 Гбит/с</td> </tr> <tr> <td data-bbox="639 1015 745 1034">Оранжевый</td> <td data-bbox="745 1015 938 1034">5 Гбит/с</td> </tr> </table>		<b>Индикатор</b>	<b>Состояние</b>	<b>Описание</b>	Подключение/ Работа индикатора	Откл.	Не подключен	Желтый	Подключен	Мигает	Передача данных	Скорость передачи данных	Откл.	10 Мбит/с	Зеленый	100/ 1000 Мбит/с, 2.5 Гбит/с	Оранжевый	5 Гбит/с
	<b>Индикатор</b>		<b>Состояние</b>	<b>Описание</b>															
	Подключение/ Работа индикатора		Откл.	Не подключен															
			Желтый	Подключен															
			Мигает	Передача данных															
	Скорость передачи данных		Откл.	10 Мбит/с															
		Зеленый	100/ 1000 Мбит/с, 2.5 Гбит/с																
Оранжевый		5 Гбит/с																	
<p><b>12</b></p>	<p><b>Разъемы антенны Wi-Fi</b></p> <p>Разъем предназначен для подключения антенны Wi-Fi.</p>																		
<p><b>13</b></p>	<p><b>Разъем S/PDIF-Out</b></p> <p>Разъем S/PDIF (Sony &amp; Philips Digital Interconnect Format) предназначен для передачи звуковых сигналов на внешние акустические системы через оптоволоконный кабель.</p>																		

<p><b>14</b></p>	<p><b>Линейный выход</b></p> <p>Разъем предназначен для подключения акустической системы или наушников.</p>
<p><b>15</b></p>	<p><b>Порт замка Kensington</b></p> <p>Данный компьютер оснащен разъемом для замка Kensington, который позволяет закрепить его на месте ключом или механическим кодовым устройством, прикрепленным к обрезиненному металлическому тросу. На конце троса расположена небольшая петля, позволяющая обвязать тросом неподвижный предмет, например тяжелый стол или подобный предмет мебели, закрепив компьютер на месте.</p>
<p><b>16</b></p>	<p><b>Вентиляционные отверстия</b></p> <p>Вентиляционные отверстия в корпусе устройства обеспечивают конвекцию воздуха и предотвращают его перегрев. Не закрывайте эти отверстия.</p>
<p><b>17</b></p>	<p><b>Разъем питания</b></p> <p>Служит для подключения кабеля питания.</p>
<p><b>18</b></p>	<p><b>Выключатель блока питания</b></p> <p>Положение I обеспечивает подачу питания. Положение 0 отключает питание.</p>

## Установка оборудования

### Подключите периферийные устройства.

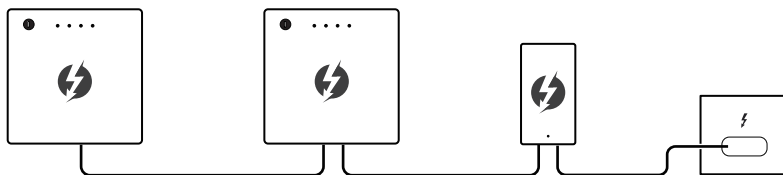


#### Внимание

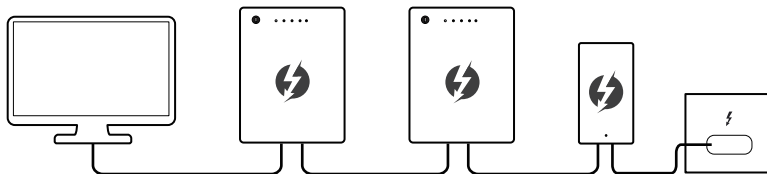
- Подробные указания по подключению см. в руководствах пользователя периферийных устройств.
- Изображения приведены исключительно в справочных целях и могут отличаться от фактических.

### Подключение Thunderbolt-устройств в цепочку «Daisy-Chain» (опционально)

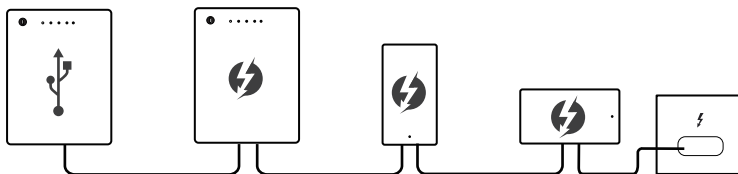
Метод «Daisy-Chain» используется для подключения нескольких устройств к ПК только с помощью одного выходного разъема. К одному порту Thunderbolt на передней панели ввода-вывода можно подключить несколько устройств в цепочку «Daisy-Chain».



Вы также можете подключить мониторы в цепочку «Daisy-Chain» к порту на передней панели ввода-вывода. Обратите внимание, что мониторы должны быть последними устройствами в цепочке.



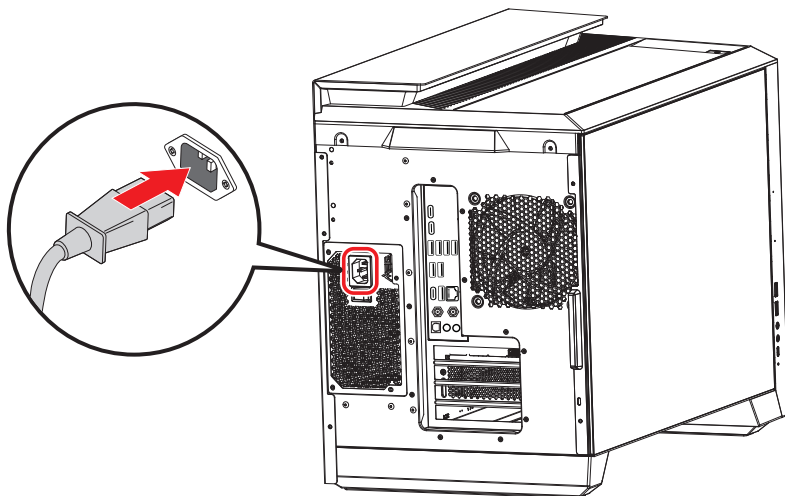
Для подключения USB-устройства, разместите их в конце цепочки.



## Подключите кабель питания к компьютеру и электрической розетке.

### Электропитание

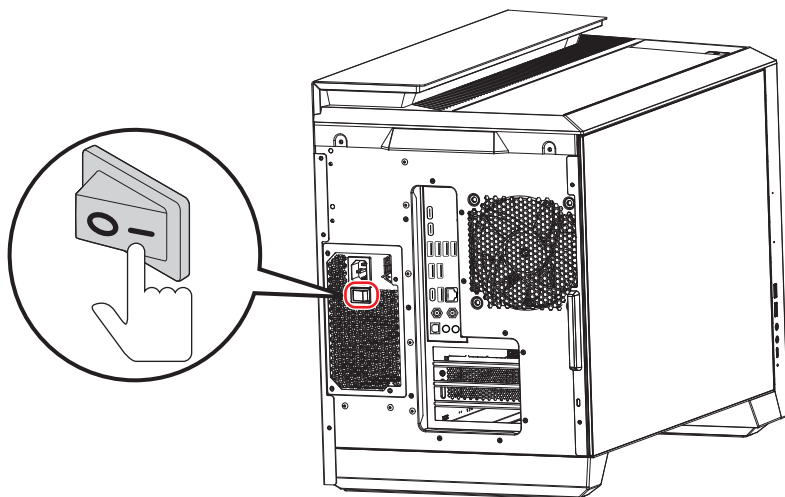
- 850Вт: 100-240В~, 50/60Гц, 5.0-10.5А (опционально)
- 1200Вт: 100-240В~, 50/60Гц, 8-15А (опционально)



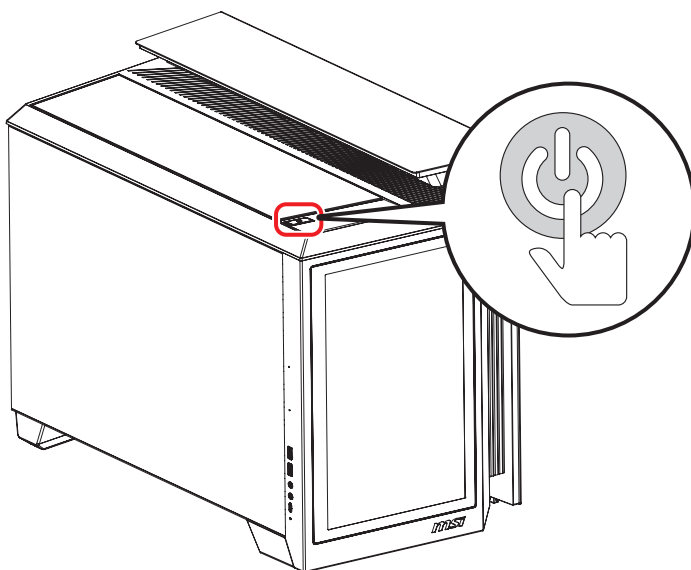
### **Внимание**

При отсоединении кабеля питания переменного тока держитесь только за вилку. Никогда не тяните за кабель.

Переведите выключатель блока питания в положение «I».



Нажмите кнопку питания для включения ПК.

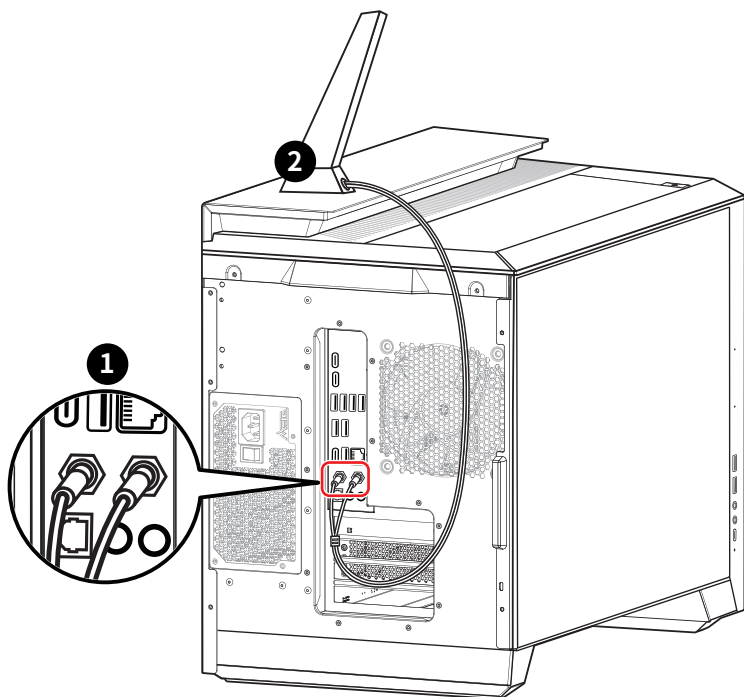


 **Внимание**

Изображения приведены исключительно в справочных целях и могут отличаться от фактических.

## Установка антенны Wi-Fi (опционально)

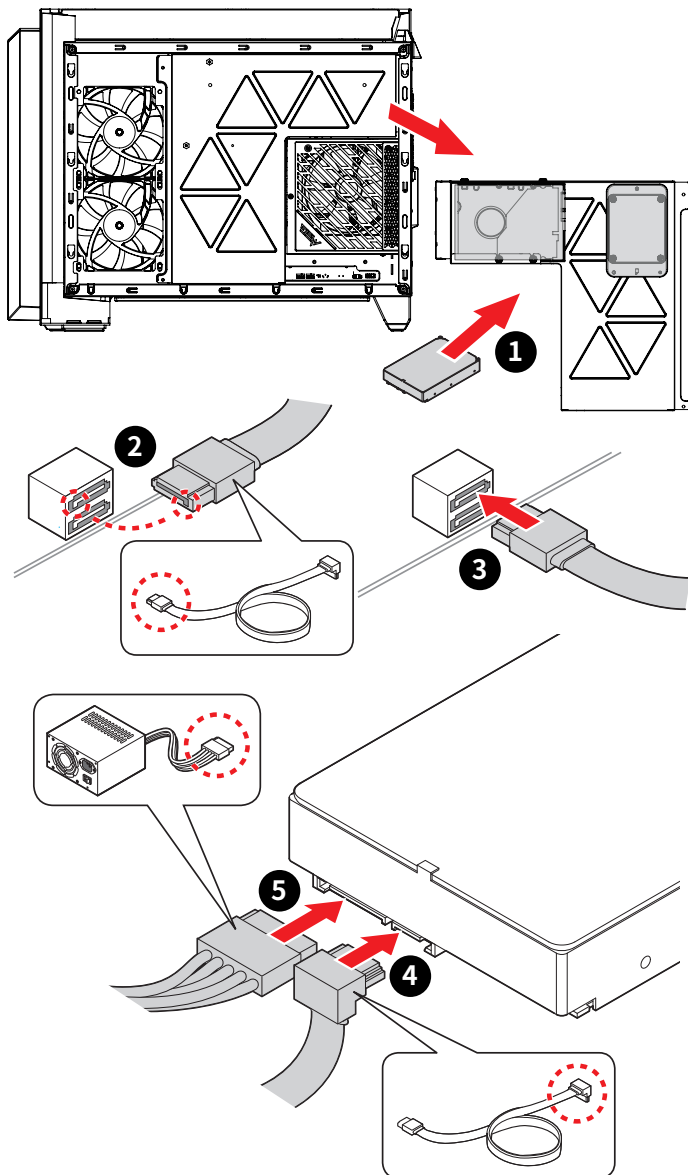
1. Подключите кабели антенны к разъемам Wi-Fi на задней панели ПК.
2. Для улучшения качества приема сигнала закрепите антенну на верхней части корпуса ПК с помощью магнитного основания.



## Установка жестких дисков SATA (дополнительно)

### **Внимание**

- Изображения приведены исключительно в справочных целях и могут отличаться от фактических.
- Перед установкой 3.5-дюймового жесткого диска необходимо удалить крепление для жестких дисков размером 2.5 дюйма.



# Операции с системой Windows 11



## Внимание

Любая информация, представленная в данном руководстве, может быть изменена без предварительного уведомления.

## Управление питанием

Управление питанием персональных компьютеров и мониторов может значительно сэкономить электроэнергию, а также внести вклад в защиту окружающей среды.

Чтобы сэкономить электроэнергию, настройте выключение дисплея или перевод компьютера в режим ожидания после определенного времени бездействия пользователя.

1. Кликните правой кнопкой мыши [Пуск], затем выберите [Управление электропитанием].
2. Отрегулируйте настройки [Экран и спящий режим] и выберите режим питания из списка.
3. Чтобы выбрать или настроить схему электропитания, введите «панель управления» в поле поиска и выберите [Панель управления].
4. Откройте окно [Все элементы панели управления]. Выберите [Крупные значки] в раскрывающемся меню [Просмотр:].
5. Выберите [Электропитание], чтобы продолжить настройку.
6. Чтобы выбрать схему электропитания и настроить параметры питания, нажмите [Настройка схемы электропитания].
7. Чтобы создать собственную схему электропитания, выберите [Создание схемы управления питанием].
8. Выберите существующую схему и дайте ей новое имя.
9. Отрегулируйте настройки новой схемы управления питанием.
10. В меню [Завершение работы] или [Выход] также представлены параметры энергосбережения для управления электропитанием системы.

## Энергосбережение

Функция управления питанием позволяет компьютеру переходить в состояние низкого энергосбережения или в «спящий» режим после определенного времени бездействия. Для использования энергосбережения функция управления питанием настроена для работы по следующей схеме:

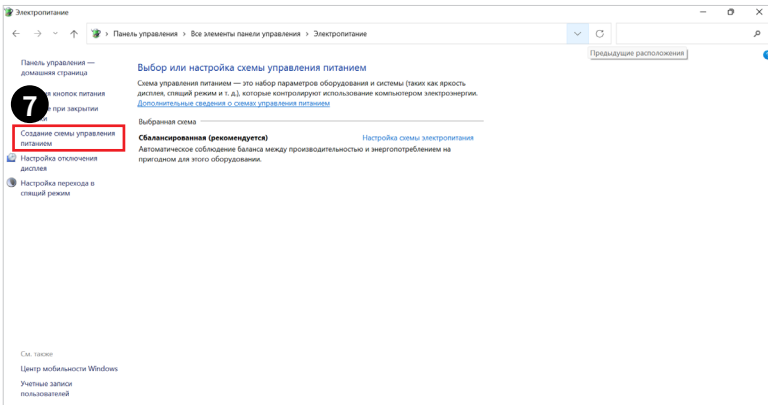
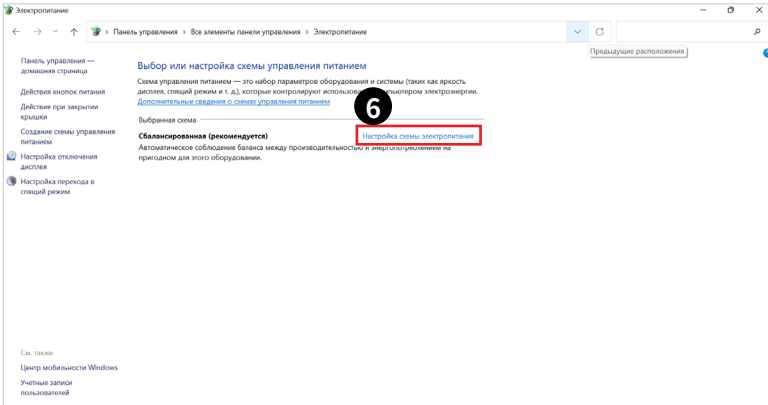
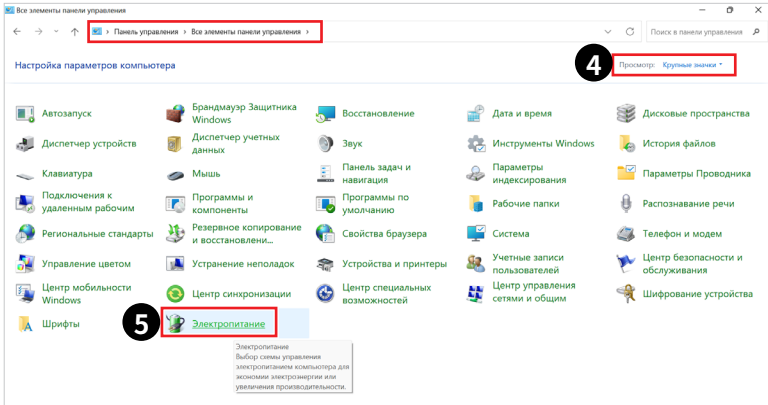
- Выключать дисплей после 10 минут простоя
- Входить в спящий режим после 30 минут простоя

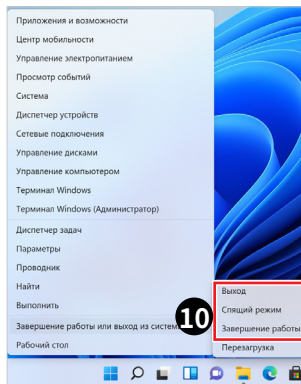
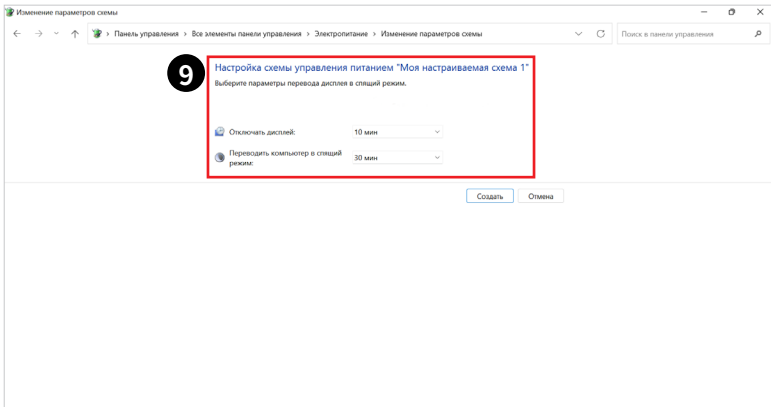
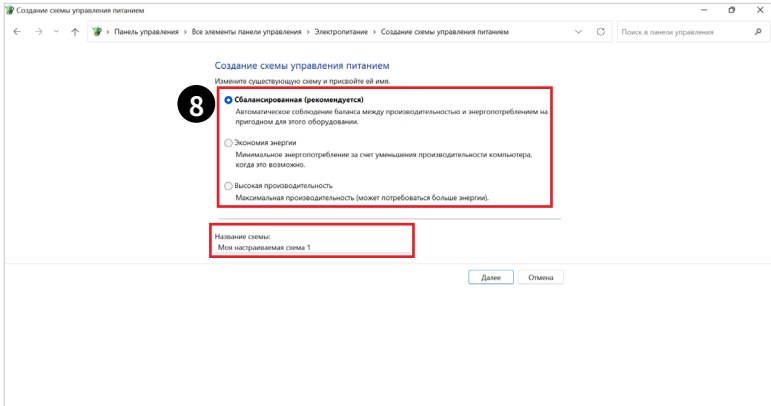
## Вывод компьютера из спящего режима

Компьютер можно вывести из спящего режима, подав команду с помощью:

- кнопки питания,
- по сети (Wake On LAN),
- мыши,
- клавиатуры.



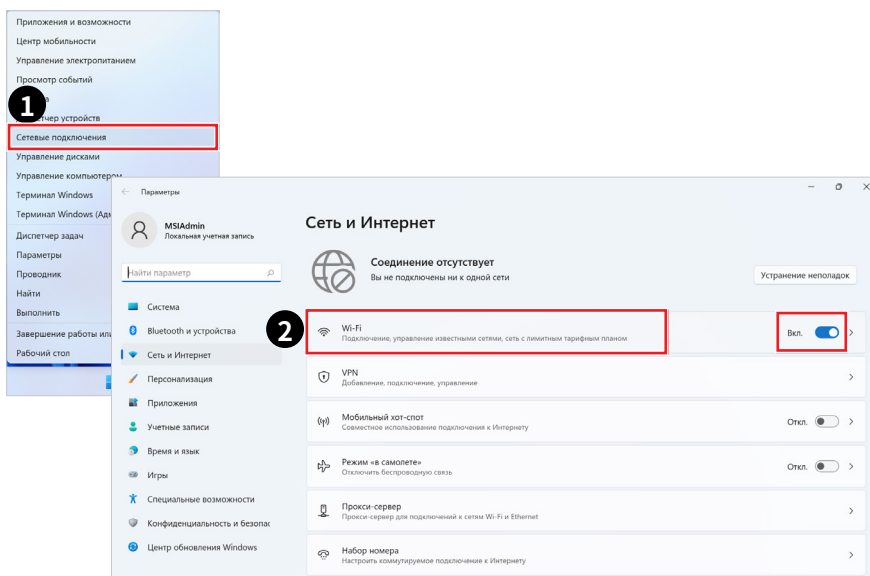


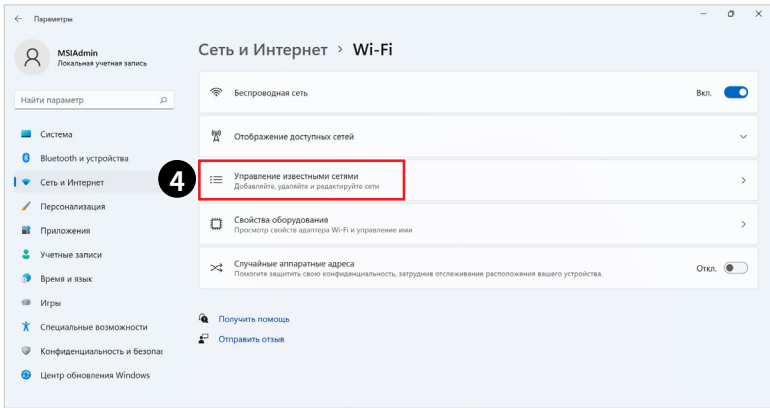
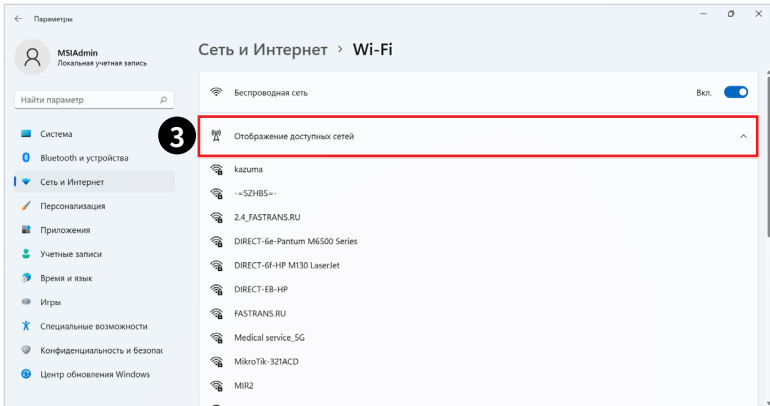


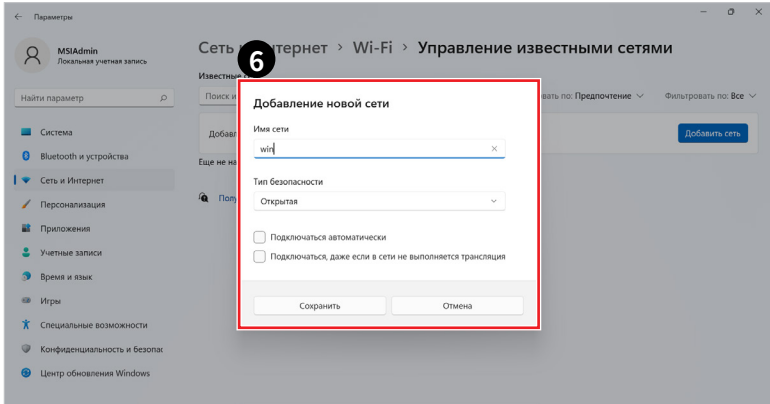
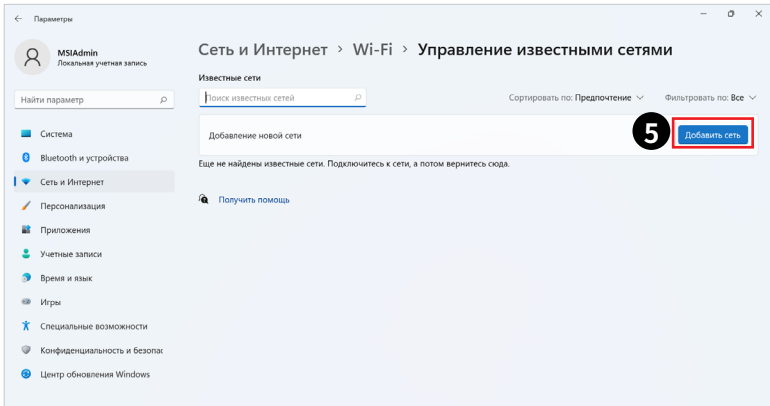
# Подключение к сети

## Wi-Fi

1. Кликните правой кнопкой мыши [Пуск], затем выберите [Сетевые подключения].
2. Выберите и включите [Wi-Fi].
3. Выберите [Отображение доступных сетей]. Откроется список доступных беспроводных сетей. Выберите тип подключения из списка.
4. Чтобы создать новое подключение, выберите [Управление известными сетями].
5. Выберите [Добавить сеть].
6. Введите данные новой беспроводной сети и нажмите кнопку [Сохранить] для создания нового подключения.

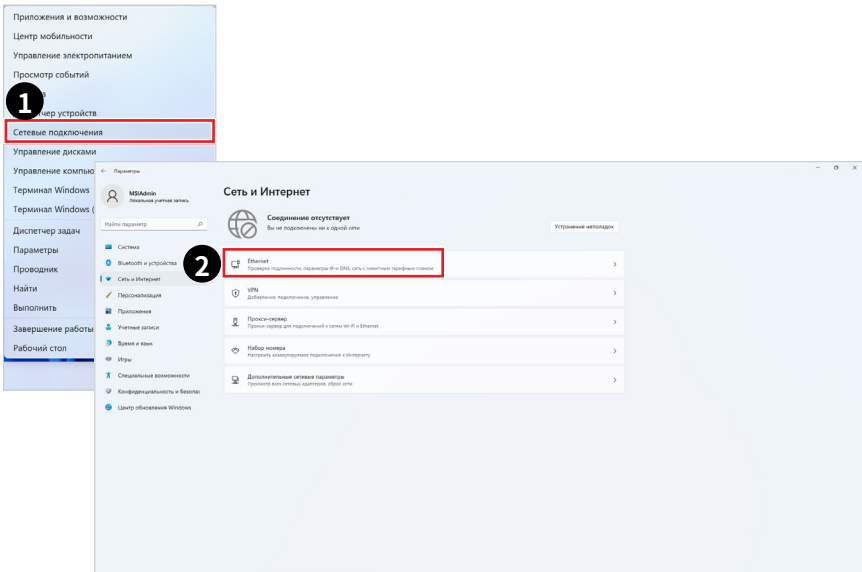




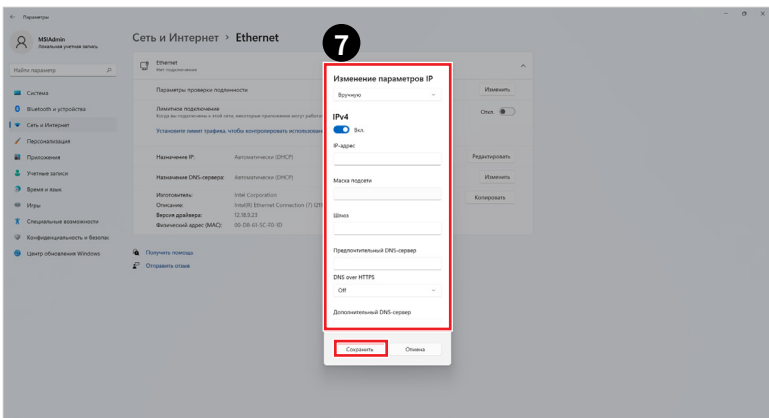
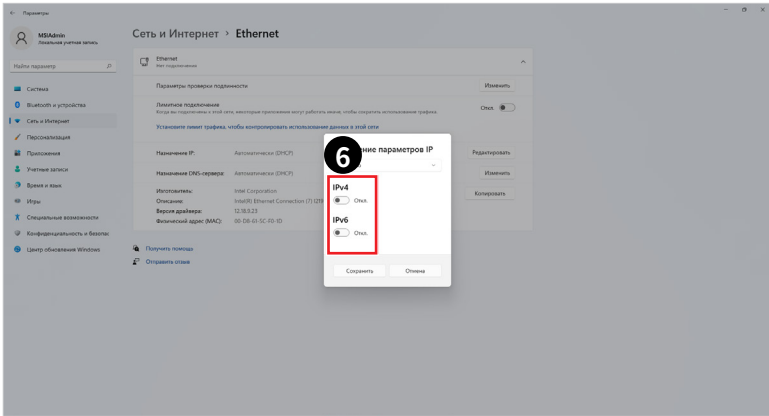


# Ethernet

1. Кликните правой кнопкой мыши [Пуск], затем выберите [Сетевые подключения].
2. Выберите [Ethernet].
3. [Назначение IP] и [Назначение DNS-сервера] автоматически устанавливаются в значение [Автоматически (DHCP)].
4. Для подключения к статическому IP-адресу щелкните [Редактировать] в вкладке [Назначение IP].
5. Выберите [Вручную].
6. Включите [IPv4] или [IPv6].
7. Введите данные, предоставленные поставщиком интернет-услуг и нажмите кнопку [Сохранить], чтобы создать подключение к статическому IP-адресу.

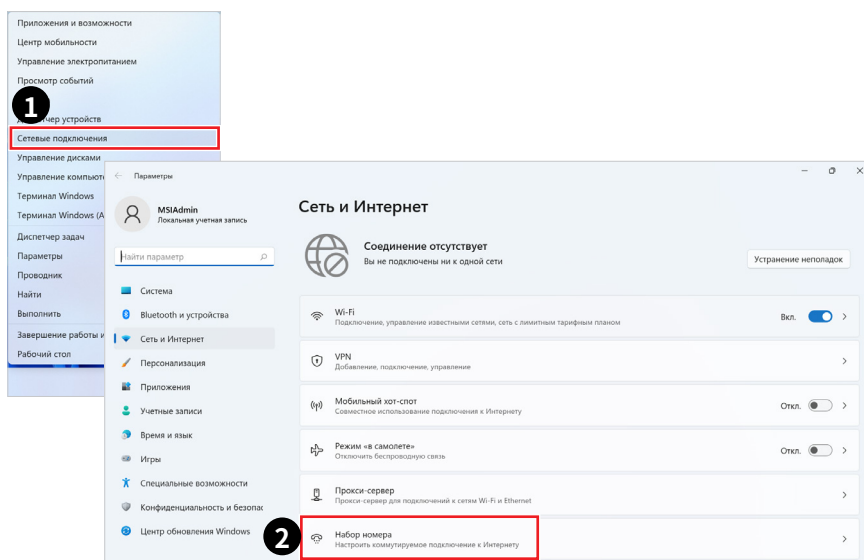


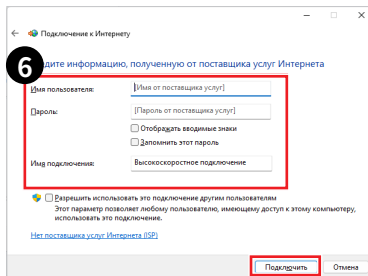
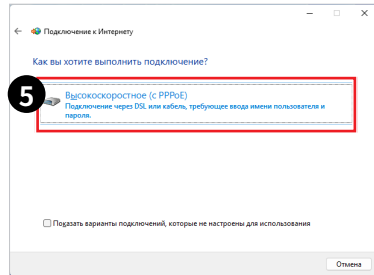
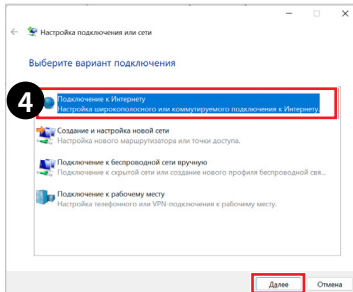
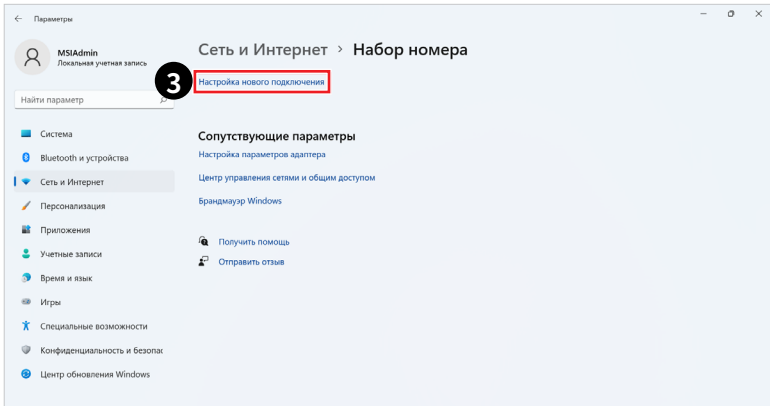




## Набор номера

1. Кликните правой кнопкой мыши [Пуск], затем выберите [Сетевые подключения].
2. Выберите [Набор номера].
3. Выберите [Настройка нового подключения].
4. Выберите [Подключиться к Интернету] и нажмите на кнопку [Далее].
5. Выберите пункт [Высокоскоростное (с PPPoE)], чтобы подключиться с помощью технологии DSL или кабеля с использованием имени пользователя и пароля.
6. Введите данные, предоставленные поставщиком интернет-услуг (ISP) и нажмите кнопку [Подключить], чтобы создать подключение к сети.





## Восстановление системы

Функция восстановления системы может потребоваться в следующих случаях:

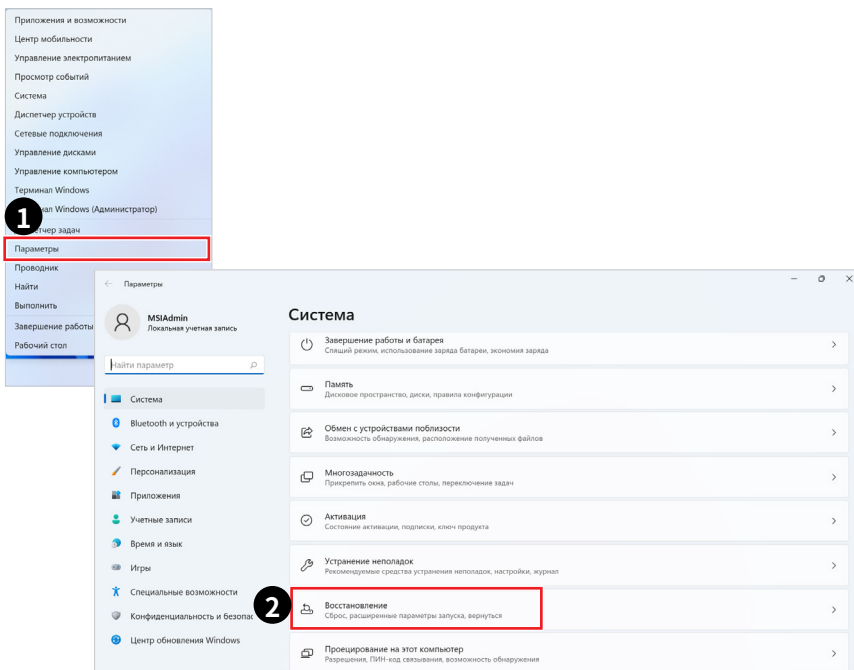
- Восстановление исходных заводских параметров системы.
- Появление ошибок в используемой операционной системе.
- Нарушение нормальной работы операционной системы из-за вирусов.
- При установке ОС с другим языком системы.

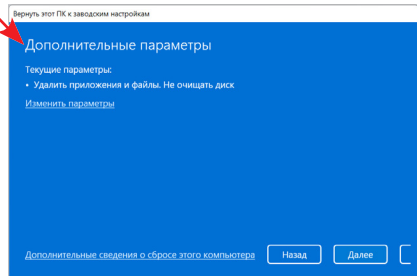
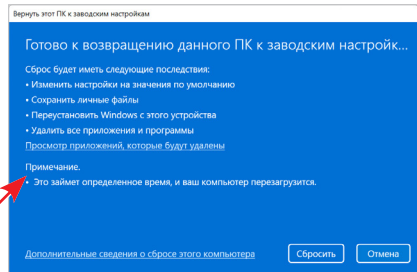
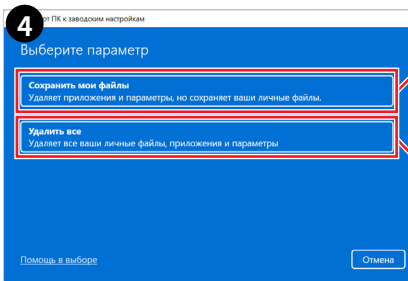
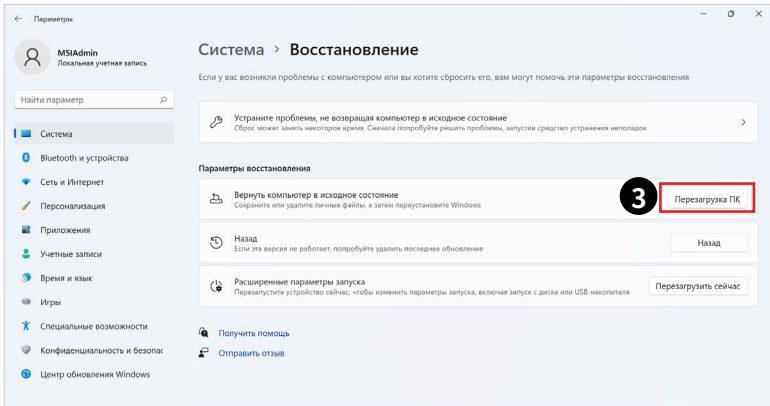
Перед тем, как воспользоваться функцией восстановления системы, создайте резервную копию важных данных, сохраненных на жестком диске системы, на другие носители информации.

Если восстановить систему с помощью описанной ниже процедуры не удастся, обратитесь к местному дистрибьютору или уполномоченный сервисный центр для получения помощи.

## Восстановление компьютера в исходное состояние

1. Кликните правой кнопкой мыши [Пуск], затем выберите [Параметры].
2. Выберите [Восстановление] в меню [Система].
3. Нажмите [Перезагрузка ПК], чтобы начать восстановление системы.
4. На экране появится окно [Выберите параметр]. Выберите пункт [Сохранить мои файлы] или [Удалить все]. Следуйте инструкциям на экране для продолжения и завершения восстановления системы.





# Восстановление системы с помощью клавиши F3 (Опционально)

## Меры предосторожности при использовании функции восстановления системы

1. Если возникли неустраняемые проблемы с жестким диском или системой, в первую очередь выполните восстановление системы с жесткого диска, используя клавишу быстрого вызова функции восстановления F3.
2. Перед использованием функции восстановления системы, создайте на других накопителях резервные копии важной информации, хранящейся на системном диске.

## Восстановление системы с использованием клавиши F3

Для продолжения следуйте инструкциям, приведенным ниже:

1. Перезапустите компьютер.
2. Нажмите клавишу F3 на клавиатуре, когда на экране появится приветствие MSI.
3. На экране “Choose an Option” выберите “Troubleshoot”.
4. На экране “Troubleshoot” выберите “Restore MSI factory” для восстановления параметров системы по умолчанию.
5. На экране “RECOVERY SYSTEM” выберите “System Partition Recovery”.
6. Следуйте инструкциям на экране для продолжения и завершения восстановления системы.

# Безопасное использование компьютера

- Внимательно и полностью прочитайте указания по безопасному использованию компьютера.
- Необходимо учитывать все предостережения и предупреждения на компьютере и в руководстве пользователя.
- Ремонт следует поручать только квалифицированному техническому персоналу.

## Подключение электропитания

- Перед подключением компьютера к электрической розетке удостоверьтесь, что напряжение питания находится в безопасных пределах и имеет величину 100~240В. Подключайте компьютер к электрической розетке, имеющей заземление.
- Если шнур питания оснащен 3-х контактной вилкой, компьютер должен подключаться к электрической розетке с заземлением. Не отключайте заземляющий контакт в вилке кабеля питания.
- Убедитесь, что электросеть оснащена автоматическим выключателем на 20 А (макс.).
- Всегда отсоединяйте кабель питания перед установкой любых дополнительных карт или модулей.
- Всегда отсоединяйте кабель питания или обесточьте настенную розетку, если компьютер не будет использоваться продолжительное время. Это позволит сэкономить электроэнергию.
- Располагайте кабель питания так, чтобы не наступать на него. Не ставьте на кабель питания никаких предметов.
- Если ПК поставляется с адаптером, используйте только адаптер, поставляемый компанией MSI и одобренный для использования с ПК.

## Батарея

Пожалуйста, примите особые меры предосторожности, потому что устройство поставляется с батареей.

- Неправильная замена батареи может привести к взрыву. Заменяйте батарею на батарею того же типа или эквивалентного, рекомендованного производителем.
- Не бросайте батарею в огонь или в печь, не подвергайте батарею механическим воздействиям, так как это может привести к ее взрыву.
- Не храните батарею при чрезвычайно высоких температурах или чрезвычайно низком давлении воздуха, так как это может привести к ее взрыву или утечке горячей жидкости или газа.
- Не допускайте проглатывания батареи. Проглатывание батареи типа

«таблетка» может вызвать серьезные внутренние ожоги и привести к смертельному исходу. Храните новые и использованные батареи в недоступном для детей месте.

## Условия эксплуатации

- Чтобы уменьшить вероятность повреждений, возникших по причине сильного нагрева ПК, не размещайте его на мягкой, неустойчивой поверхности и не закрывайте его вентиляционные отверстия.
- Размещайте ПК только на твердой, ровной и устойчивой поверхности.
- Во избежание возгорания или поражения электрическим током не допускайте воздействия на ПК высокой влажности и высоких температур.
- Не храните ПК в помещениях с температурой выше 60°C и ниже 0°C, так как это может привести к его повреждению.
- Максимальная температура окружающего воздуха при работе ПК не должна превышать 35°C.
- При очистке ПК обязательно выньте вилку из розетки. Избегайте использования химических средств при очистке устройства, вместо них используйте мягкую ткань. Не допускайте попадания жидкостей на ПК, так как это может привести к его повреждению или поражению электрическим током.
- Не располагайте рядом с ПК предметы, обладающие мощным электромагнитным полем.
- При возникновении любой из перечисленных ниже ситуаций обратитесь в сервисный центр для проверки ПК:
  - Поврежден кабель питания или вилка кабеля питания.
  - В компьютер попала жидкость.
  - Компьютер подвергался воздействию влаги.
  - Компьютер не работает должным образом или невозможно наладить его работу в соответствии с руководством пользователя.
  - Компьютер упал и получил повреждения.
  - На компьютере имеются видимые признаки повреждения.

# Соответствие нормативным требованиям

## Сертификат CE



Продукты с маркировкой CE соответствуют одному или нескольким требованиям следующих директив ЕС, которые могут применяться:

- Директива 2014/53/EU на радиооборудование
- Директива 2014/35/EU о низковольтном оборудовании
- Директива 2014/30/EU о электромагнитной совместимости)
- Директива 2011/65/EU по ограничению использования опасных и вредных веществ в электрооборудовании и электронном оборудовании)
- Директива 2009/125/ЕС по экодизайну

Соответствие этим директивам определяется с помощью соответствующих согласованных европейских стандартов.

По вопросам нормативного регулирования обращайтесь в MSI-Europe: Eindhoven 5706 5692 ER Son.

## Устройства с функциями радио (EMF)

Данный продукт содержит устройство, передающее и принимающее радиосигналы. Для компьютеров при обычном использовании удаление на расстояние более 20 см гарантирует, что уровень воздействия высокочастотного радиосигнала соответствует требованиям ЕС. Продукты, предназначенные для эксплуатации на более близком расстоянии, например, планшетные компьютеры, соответствуют действующим требованиям ЕС в стандартных рабочих положениях. Продукты могут использоваться без соблюдения минимального расстояния, если в инструкции к конкретному продукту не указано иное.

## Соответствие стандартам FCC по уровню радиопомех для устройств класса B

Данное оборудование было проверено и признано соответствующим ограничениям для цифровых устройств класса B в соответствии с правилами Федеральной комиссии по связи США (FCC), часть 15. Целью этих ограничений является обеспечение приемлемой защиты от помех при установке оборудования в жилых помещениях. Данное устройство генерирует, использует и излучает радиочастотную энергию и при нарушении инструкций по установке и эксплуатации может создавать помехи для радиосвязи. Однако даже при соблюдении инструкций по установке нет гарантии того, что в каком-то конкретном случае не возникнут помехи. Если данное устройство вызывает помехи при приеме радио- и телевизионных сигналов, что можно проверить, выключив и включив устройство, пользователю рекомендуется попытаться устранить помехи с помощью описанных ниже мер:



- Измените ориентацию или местоположение приемной антенны.
- Увеличьте расстояние между приемником и данным устройством.
- Подключите данное устройство к розетке в цепи, отличной от той, к которой подключен приемник.
- Проконсультируйтесь с продавцом устройства или специалистом по радио- и телевизионному оборудованию.

### Примечание 1

Изменения или модификации, не утвержденные стороной, ответственной за соблюдение нормативных требований, могут повлечь за собой аннулирование прав пользователя на использование устройства.

### Примечание 2

Экранированные интерфейсные кабели и кабель питания переменного тока, если таковые имеются, должны использоваться в соответствии с правилами ограничения излучений.

Это устройство соответствует требованиям части 15 правил FCC. Эксплуатация устройства возможна при соблюдении следующих двух условий:

1. Это устройство не должно вызывать помех.
2. Это устройство должно быть устойчивым ко всем принимаемым помехам, включая те, которые могут вызывать сбои в работе устройств.

## Директива WEEE

Согласно Директиве 2012/19/ЕС об отходах электрического и электронного оборудования, электрическое и электронное оборудование не может больше выбрасываться как городские отходы, а производители таких продуктов обязаны принимать их обратно по окончании срока их службы.



## Информация о химических веществах

В соответствии с правилами об использовании химических веществ, таких как правила EU REACH (Правило ЕС No. 1907/2006 Европейского парламента и Совета), MSI предоставляет информацию о химических веществах в продуктах на сайте: <https://csr.msi.com/global/index>

## Особенности устройства, способствующие защите окружающей среды

- Пониженное энергопотребление при работе и в режиме ожидания
- Ограниченное использование веществ, опасных для окружающей среды и здоровья людей
- Простота разборки и утилизации
- Пониженное использование природных ресурсов благодаря возможностям утилизации
- Увеличенный срок службы благодаря возможностям обновления компонентов
- Снижение объема твердых отходов благодаря правилам возврата

## Политика защиты окружающей среды

- Устройство разработано с учетом возможности повторного использования компонентов и их переработки, поэтому его не следует выбрасывать вместе с мусором.
- Для утилизации отслужившего устройства следует обратиться местный центр сбора и утилизации.
- Для получения дополнительной информации о переработке обратитесь на вебсайт MSI или местному дистрибьютору.
- Вопросы, связанные с утилизацией и переработкой продукции MSI можно задать по адресу [gpcontdev@msi.com](mailto:gpcontdev@msi.com)



## Модернизация и гарантия

Обратите внимание, что некоторые компоненты, установленные в изделии, могут быть обновлены или заменены по заказу пользователя. Для получения дополнительной информации о приобретенном компьютере обратитесь к местному дилеру. Модернизация и замена компонентов компьютера должны выполняться только уполномоченным дилером или сервисным центром. Самостоятельное выполнение этих операций может привести к потере гарантии. Если потребуется модернизировать или заменить какой-либо компонент компьютера, настоятельно рекомендуется обратиться к уполномоченному дилеру или в сервисный центр.

## Приобретение запасных частей

Обратите внимание на то, что выпуск заменяемых (или совместимых с ними) деталей для приобретенного пользователями продукта на территории некоторых стран и регионов прекращается производителем максимум через 5 лет после прекращения выпуска продукта в зависимости от текущих официальных правил. Для получения дополнительной информации о приобретении сменных деталей посетите веб-сайт производителя по адресу: <https://www.msi.com/support/>

## Уведомление об авторских правах и товарных знаках



Copyright © Micro-Star Int'l Co., Ltd. Все права защищены. Логотип MSI является зарегистрированным товарным знаком компании Micro-Star Int'l Co., Ltd. Все другие упоминаемые знаки и названия могут быть торговыми марками их соответствующих владельцев. Не предоставляется никаких гарантий, прямо выраженных или подразумеваемых, относительно точности и полноты информации, представленной в настоящем документе. MSI оставляет за собой право вносить изменения в данный документ без предварительного уведомления.



Термины HDMI™, HDMI™ High-Definition Multimedia Interface, фирменный стиль HDMI™ и логотип HDMI™ являются товарными знаками или зарегистрированными товарными знаками компании HDMI™ Licensing Administrator, Inc.

## Техническая поддержка

При возникновении проблемы с системой, решение которой не описано в руководстве пользователя, обратитесь в магазин, где была осуществлена покупка или к местному поставщику. Можно также воспользоваться следующими справочными ресурсами. Ответы на часто задаваемые вопросы, технические руководства, обновления BIOS и драйверов, а также другую информацию можно найти на веб-сайте по адресу: <https://www.msi.com/support/>

# Технические характеристики устройства\*

## Размеры

- 300мм (Ш) x 535мм (Г) x 420мм (В)

## Процессор

- Intel® Core™ Ultra 9 285K (опционально)
- Intel® Core™ Ultra 7 265K (опционально)

## Чипсет

- Intel® Z890 Express

## Память

- DDR5, 5600 МГц, U-DIMM x 4 слота, максимальный объем 128ГБ\*\*

## Коммуникационные порты

- Bluetooth: поддерживается
- WiFi: поддерживается
- LAN: поддерживается

## Порты ввода/вывода

- Порты передней панели
  - 1 порт USB Type-C 10 Гбит/с
  - 2 порта USB Type-A 5 Гбит/с
  - 1 разъем для подключения наушников
  - 1 разъем для подключения микрофона
- Порты задней панели
  - 2 разъема Thunderbolt™ 4 USB-C (с поддержкой функции PD мощностью 15Вт)
  - 4 порта USB Type-A 5 Гбит/с
  - 3 порта USB Type-A 10 Гбит/с
  - 1 порт USB Type-C 20 Гбит/с
  - 1 разъем LAN 5 Гбит/с
  - 2 разъема антенны WiFi
  - 1 разъем S/PDIF-Out
  - 1 разъем для подключения микрофона
  - 1 линейный выход

## **Поддерживаемые запоминающие устройства**

- 1 x M.2 SSD (NVMe PCIe Gen5 x4)
- 2 x M.2 SSD (NVMe PCIe Gen4 x4)
- 1 x 2.5" отсек для установки HDD/SSD
- 1 x 3.5" отсек для установки HDD

## **Звук**

- Realtek® ALC1220P Codec

## **Электропитание\*\*\***

- 850Вт, блок питания переменного тока
  - Входные параметры: 100-240В~, 50/60Гц, 5.0-10.5А
- 1200Вт, блок питания переменного тока
  - Входные параметры: 100-240В~, 50/60Гц, 8-15А

## **BIOS**

- UEFI/ESA

\* Некоторые характеристики могут быть изменены изготовителем без предварительного уведомления. Пожалуйста, уточняйте технические характеристики у продавца или у представителя компании-изготовителя.

\*\* Скорость работы системы соответствует Intel® POR (Plan of Record). Фактические спецификации могут меняться в зависимости от приобретенной модели.

\*\*\* Модель используемого блока питания может быть изменена изготовителем без предварительного уведомления.

# Приложение к руководству пользователя

## 1. Оборудование

- Персональный компьютер (системный блок)

## 2. Торговая марка

**msi**

## 3. Назначение продукции

- Использование в качестве системного блока ПК

## 4. Изготовитель, Адрес изготовителя

- MICRO-STAR INTERNATIONAL CO., LTD.
- 235, Тайвань, г. Нью-Тайбэй, район Чжунхэ, ул. Лиде, д. 69

## 5. Страна производства

- Китай

## 6. Юридическое лицо, осуществляющее действия от имени Изготовителя при оценке соответствия и выпуске в обращение продукции на территории Евразийского Экономического Союза (ЕАЭС), а также ответственное за несоответствие продукции требованиям технических регламентов Таможенного союза, технических регламентов ЕАЭС.

- ООО «Универсальная сертификационная компания»  
Россия, 129366, город Москва, Внутригородская территория города Муниципальный округ Алексеевский, улица Ярославская, дом 10, корпус 4, помещение 1/1  
Телефон: +7(495) 626-2824  
Адрес электронной почты: info@unicertcom.ru

## 7. Соответствует

- ТР ТС 004/2011 «О безопасности низковольтного оборудования»
- ТР ТС 020/2011 «Электромагнитная совместимость технических средств»
- ТР ЕАЭС 037/2016 «Об ограничении применения опасных веществ в изделиях электротехники и радиоэлектроники»

## 8. Знак обращения на рынке



## 9. Правила и условия монтажа

- Приведены в Руководстве пользователя (раздел “Начало Работы”, глава “Установка оборудования”)

## 10. Правила и условия хранения

- Приведены в Руководстве пользователя (раздел “Безопасное использование компьютера”)

## 11. Правила и условия транспортировки

- Транспортировка устройства допускается только в заводской упаковке, любым видом транспорта, без каких-либо ограничений по расстоянию.

## 12. Правила и условия реализации

- Без ограничений

## 13. Правила и условия утилизации (уточнение информации, приведённой в Руководстве Пользователя)

- По окончании срока службы оборудования, пожалуйста, свяжитесь с авторизованным сервисным центром MSI, чтобы получить информацию о его утилизации.

## 14. Действия в случае обнаружения неисправности оборудования

- В случае обнаружения неисправности:
  1. Выключите компьютер.
  2. Отсоедините вилку кабеля питания от электрической сети.
  3. Подключите вилку кабеля питания к электрической сети.
  4. Включите устройство.
  5. Если действия, описанные в п. 1.-4. , не привели к желаемому результату, обратитесь, пожалуйста, в техническую поддержку MSI или в авторизованный сервисный центр MSI.

### **Техническая поддержка MSI**

Горячая линия: 8 800 700 77 08

Для Москвы: +7 (495) 981 45 09

E-mail: RUSupport@msi.com

**Список авторизованных сервисных центров MSI представлен на сайте**

<https://ru.msi.com>

## 15. Месяц и год изготовления оборудования

- Дата изготовления указана на наклейке упаковочной коробки.

Уважаемый Пользователь!

Спасибо, что выбрали персональный компьютер **msi**