

vifa

HELSINKI

Catalogue

English.....	3
Deutsch.....	18
Français	33
Dansk.....	48
Simplified Chinese/简体中文.....	63
Traditional Chinese/繁體中文.....	78
한국어.....	93
にほんご.....	108

You've chosen well

vifa Helsinki

Small, Powerful and Portable
Bring Music along with You
You Will Cheer When The Sound Meets The Quality.

Designed to be intuitive for you to use, this manual just spells out the details - safety instructions, quick guide, limited warranty information.

ENJOY!

Important Safety Statement

Important Safety Statement.....	5
---------------------------------	---

User Manual of Helsinki

Product Care	7
Function Description	8
Connecting to Helsinki	10
Troubleshooting	13
Trademarks.....	14
Specifications	15

Limited Warranty by Vifa

Limited Warranty by Vifa.....	16
-------------------------------	----



Please visit: <https://www.vifa.dk/collections/helsinki> for manuals in other languages

IMPORTANT SAFETY STATEMENT

The device meets the requirements of Section 15 of FCC Rules.

Its operation depends on the following two conditions:

- 1 This device will not cause any harmful interference.
- 2 This device must accept any possible interference, including interference that may lead to abnormal operation of the device.

Note:

This equipment has been tested and found to comply with the limits for a Class B digital device, pursuant to part 15 of the FCC Rules. These limits are designed to provide reasonable protection against harmful interference in a residential installation. This equipment generates uses and can radiate radio frequency energy and, if not installed and used in accordance with the instructions, may cause harmful interference to radio communications. However, there is no guarantee that interference will not occur in a particular installation. If this equipment does cause harmful interference to radio or television reception, which can be determined by turning the equipment off and on, the user is encouraged to try to correct the interference by one or more of the following measures:

- 1 Reorient or relocate the receiving antenna.
- 2 Increase the separation between the equipment and receiver.
- 3 Connect the equipment into an outlet on a circuit different from that to which the receiver is connected.
- 4 Consult the dealer or an experienced radio/TV technician for help.

If the change or modification is not explicitly approved by the responsible party for compliance, the user may have no right to operate the device.

The user manual of the license-free radio device shall include the following or equivalent notices in a conspicuous position of the user manual or device or both.

This device complies with the license-free RSS standard of Industry Canada. Its operation depends on the following two conditions:

- 1 This device will not cause any interference.
- 2 This device must accept any possible interference, including interference that may lead to abnormal operation.

FCC/IC Radiation Exposure Statement

This device complies with FCC/IC RSS-102 Electromagnetic Radiation Rules in Uncontrolled Environment. This device must keep the distance between its components and your body at least 20cm after installation.



Vifa hereby declares that the Bluetooth wireless product Helsinki (VIFA040) complies with the EU Directive 2014/53/EU.

The radiation power in the range of 2402-2480MHz is less than 10dBm.


The complete statement of compliance with EU standards can be downloaded from www.vifa.dk

The firmware version is equal to or higher than system 2.0.2 and Bluetooth 1.3.

Regulatory Safety Information

- 1 Read this manual.
- 2 Keep this manual properly.
- 3 Pay attention to all warnings.
- 4 Follow all instructions.
- 5 Do not use this device near water.
- 6 Clean it with dry cloth only.
- 7 Do not block any vents, and install it according to the manufacturer's instructions.

- 8 Do not install it near any heat source, such as the electric heater, hot air conditioner, heater or other heat generating device (including power amplifier).
- 9 Do not destroy any polar plugs or grounding plugs with safety function. The polar plug has two inserts, one wide and one narrow. The grounding plug has two plugs and one grounding pin. Among them, the wide insert or grounding pin is used to ensure your safety. If the plug provided does not match your socket, please ask the electrician to replace a suitable socket.
- 10 In particular, the plug and socket and power cord at the outlet of device should be protected from trampling or squeezing.
- 11 Only attachments/fitings specified by the manufacturer can be used.

- 12  Only carts, pedestals, tripods, brackets or tables designated by the manufacturer or sold with the device can be used. When you use the cart, you should take care to move the cart/device combination to avoid overturning and damage.

- 13 Unplug the power supply of this device when it is not used for a long time or during thunderstorm.
- 14 If maintenance or overhaul is required, please consult relevant qualified maintenance personnel. In case of any of the following situations, the device must be overhauled: cable or plug damage, liquid infiltration, foreign matter falling in, rain and moisture, abnormal operation or device falling, etc.
- 15 Disconnect the AC power supply of the device completely and unplug the power cord of the device from the power outlet.
- 16 Important! This device cannot be placed on soft supports (such as bedding, blankets, etc.).
- 17 The power plug should be kept available at all times.
- 18 Throwing batteries into fire or stove, or breaking or cutting them with external force may cause explosion.
- 19 The maximum ambient temperature should not exceed 45°C, and the minimum temperature should be 10°C; the storage temperature should be -20°C to 40°C, and the transportation temperature should be 10 °C to 45°C; the minimum air pressure standard is 2000m above sea level and the air pressure is 86 to 106Kpa.
- 20 Placing the battery in an extremely high temperature environment will cause the battery to explode or leakage of flammable liquids or gases.

- 21 Extremely low air pressure will cause leakage of flammable liquid or gas of battery.
- 22 The product label is attached to the bottom of the product.
- 23 Warning: If the battery is placed improperly, it will cause explosion. If it needs to be replaced, the same type of battery must be used.
- 24 Warning: (External or internal) batteries should not be exposed to overheated environment such as sunlight, fire or similar heat sources.
- 25 Warning: Keep the power supply available at any time.
- 26 Keep a ventilation distance of at least 1cm around the product.
- 27 Please do not place any newspapers, tablecloths, curtains, etc. in the ventilated place to ensure ventilation of the product.
- 28 Please don't discard the battery at will to protect the environment.
- 29 This product is used in tropical or moderate temperature.
- 30 There is a danger of explosion if the battery is replaced with an improper model.

Warning:

Please do not let this device get wet in the rain or be affected with damp to reduce the risk of fire and electric shock.

Do not place objects filled with liquid on the device, such as vases.

Do not open the device. There are no parts that can be repaired by users in the device. There is risk of electric shock inside.

Do not expose the device to dripping or splashing places.

Do not expose the product to open flames, for example, burning candles cannot be placed on the product.



The lightning arrow in the triangle is a warning sign, indicating that there is dangerous voltage in the product.



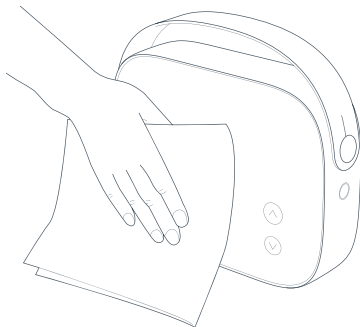
The exclamation mark in the triangle is a warning sign, indicating important instructions attached to the product.



A battery subjected to extremely low air pressure that may result in an explosion or the leakage of flammable liquid or gas. Risk of fire or explosion if the battery is replaced by an incorrect type.

USER MANUAL OF HELSINKI

PRODUCT CARE



This product is designed to provide advanced musical expression in normal living spaces. Rain, damp, high humidity or being close to heat sources may damage this product. The recommended temperature range is 5°C - 45°C (45-113 °F).

Cleaning

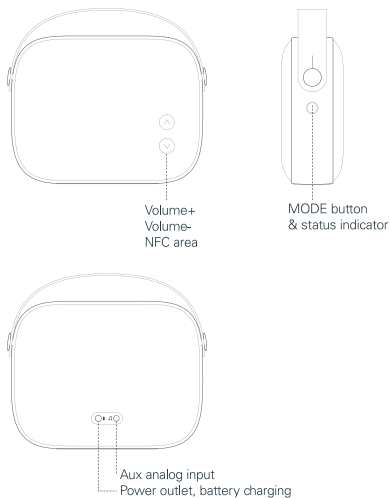
Vifa products are covered with beautiful and durable textile fabrics. Gently wipe with a lint-free cloth to remove non-oil stains or use a sticky stick to remove fine fabric lint.



Do not use a vacuum cleaner, which may damage the speaker device behind the fabric.

FUNCTION DESCRIPTION

Buttons and Indicators On Heisinki



Mode Button & Status Indicator

Turn on Heisinki

Press and hold the MODE key until the status indicator is white and always on.

Turn off Heisinki

Press and hold the MODE key until the status indicator flashes white, and then release it.

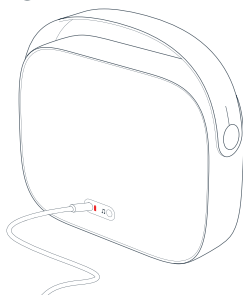
Helsinki's energy saving mode

If there is no signal input within 30 minutes, Helsinki will shut down automatically for energy saving control.

Status Indicator

- White - no connection access
- Blue - Bluetooth connection
- Green - wired connection
- Red - fault display

Battery Charging



It takes 3 to 4 hours to fully charge. Please charge Helsinki for more than 4 hours for the first time.

You can check the progress when charging.



Low battery:
The battery is below 5%, flashing red.



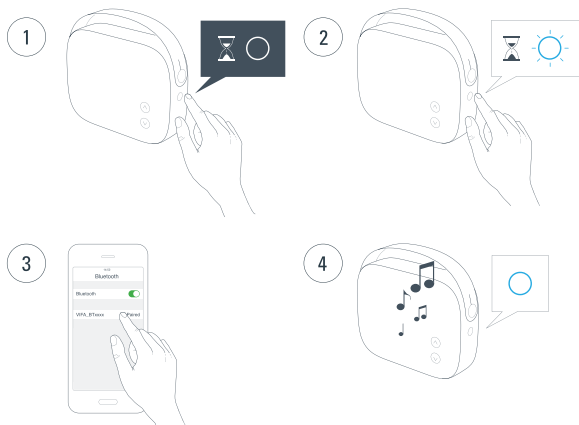
Medium battery:
The battery is between 5% and 80%, flashing orange.



Full battery:
The battery is higher than 80%, and it is green and always on.

CONNECTING TO HELSINKI

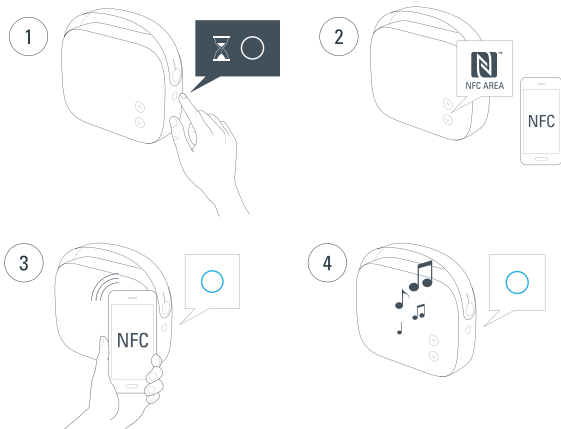
Connecting with Bluetooth



1. Start Helsinki, and press and hold the MODE key until the status indicator is white and always on.
2. Press and hold the MODE key until the status indicator flashes in blue.
3. Enable Bluetooth paired with the device and select VIFA_BTxxxxx as Bluetooth device.
4. When the connection is established, the status indicator is blue and always on, and then the music is played.

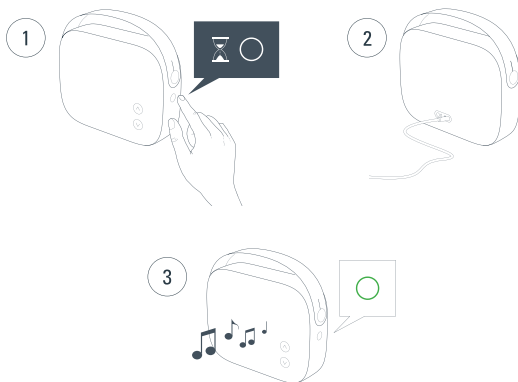
Connect with Bluetooth-NFC

Only applicable to NFC-enabled devices



1. Start Helsinki, and press and hold the MODE key until the status indicator is white and always on.
2. The NFC area of Helsinki is set at the volume key position.
3. Activate NFC function on the device. Place the NFC-enabled device in the NFC area and accept pairing on the device.
4. When the connection is established, the status indicator is blue and always on, and then the music is played.

Wired Connection



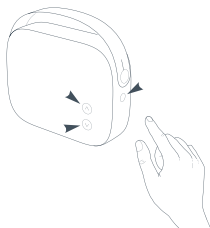
1. Start Helsinki, and press and hold the MODE key until the status indicator is white and always on.
2. Connect the cable to the jack on the back and play music from the device.
3. The status indicator is green and always on after the wired play connection is established.



Helsinki prefers Bluetooth and then AUX. But it will connect from Bluetooth to AUX if you short press the MODE key, and then return to the normal priority state if you press it again.

TROUBLESHOOTING

Factory Settings

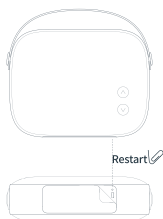


Press the MODE key and the volume+ and volume- keys at the same time until the status indicator turns red.

Release the buttons and Helsinki will enter the factory default state.

Please note that all user settings will be lost after Helsinki is set to the factory default values.

Reset Helsinki



It can be used when Helsinki crashes.

Press the restart button (the button hidden under the plastic cover) briefly, and the user settings will not be lost.



If the product problems you encounter cannot be found in this user manual, you can contact support@vifa.dk by email or find more support on the official website www.vifa.dk

TRADEMARKS



Bluetooth®

The Bluetooth® logo, Bluetooth designation and combination are trademarks owned by Bluetooth SIG Company. Any use by Vifa Denmark A/S is under this license. Other trademarks and trade designations are the designations of their respective owners.



Qualcomm® aptX™

Qualcomm® aptX™ is a trademark of Qualcomm Technologies International, Ltd., and is registered by Qualcomm in the United States and other countries. aptX is a trademark registered by Qualcomm Technologies International, Ltd. in the United States and other countries.



The NFC forum has been developed into a "N-Mark" trademark as a general symbol for close range communication.

SPECIFICATIONS

Description	Portable wireless speaker
Technical Characteristics	Bluetooth® Wireless Technology Qualcomm® aptX™ audio AUX 3.5mm mini audio input NFC Lithium-ion battery Dynamic balance bass unit DSP signal processing to optimize less distortion and improve accuracy 4-channel pure digital channel power amplifier
Loudspeaker	
Full Frequency Unit	2x50 mm Vifa speaker unit with aluminum cone and neodymium magnet.
Bass Unit	2X66 mm Vifa speaker units with flat sandwich basin and neodymium magnet, which are installed in the speaker in a back-to-back manner to achieve the balance of front and rear output power.
Frequency Response	58 Hz to 18kHz
Input Voltage, Adapter	100V to 240V 50/60hz 600mA max
Input Voltage, Speaker	12VDC, 1800mA
Standby Power Consumption	Less than 0.5W when fully charged
Input Options	Bluetooth® Wireless Technology Qualcomm® aptX™ audio AUX 3.5mm mini jack
Size (height/width/depth)	156 mm/210mm/70 mm
Net Weight	1.4kg
Framework	Integral die-casting aluminum
Outer Frame	Enhanced polycarbonate
Mesh Enclosure	Customized Kvadrat fabric

LIMITED WARRANTY BY VIFA

This warranty applies only to products manufactured by Vifa (each "product").

Warranty Coverage

This limited warranty covers only the product functions in normal environment as specified in the instruction manual, and does not include the faults caused by improper or unreasonable use or maintenance, such as accidents, water ingress, improper packaging, lightning strikes, power surges or unauthorized tampering, and changes or modifications without the authorization of Vifa. This limited warranty is limited to the repair or replacement of products determined by Vifa, and the transportation, relocation and installation expenses of products are not covered by this limited warranty.

Warranty Period

The warranty period is 12 months/1 year, unless otherwise stated in the documents specified in the purchase or specified by local laws and regulations. The warranty period takes effect immediately after the product is delivered to the customer. If the product is repaired/altered by any company or individual not authorized by Vifa, or the serial number of the product is deleted from the product for whatever reason, the warranty period will stop immediately.

Vifa Provides You with

Within the applicable warranty period, if Vifa receives the effective notice of any product defect within the warranty coverage, Vifa will take any of the following measures according to the actual situation within a reasonable time after receiving the notice of defect:

- 1 Repair the fault free of charge and use new or refurbished replacement parts.
- 2 Replace with the same product.
- 3 Refund the amount of the purchased product.

The response time may vary from country to country, including the shipping of available parts. All the defective parts replaced will become the assets of Vifa. Vifa has no obligation to repair, replace or refund the defective product before the customer returns it to the authorized dealer. Any replaced product may be new or almost new, providing at least the same functions as the replaced product. Repair or damage outside the limited warranty period is not covered by this warranty unless approved in advance.

How to Get Services

You should take the following measures in case of product defects:

- 1 Refer to the user manual to identify and correct problems.
- 2 If the problem cannot be solved by referring to the instruction manual, please contact the merchant/place where you originally purchased the product to inquire about the problem you want to solve.
- 3 If necessary, Vifa will arrange to repair or replace the product. Please show the date and address of the original invoice for your purchase of the product. The terms of repair or replacement are determined by the explicit extended terms at the time of delivery between you and the merchant/place and the relevant legal terms of local electronic products, and are not covered by this limited warranty.

If you want to transport the product, neither Vifa nor the distributor is responsible for the damage of the product during transportation. Therefore, we always recommend that you pack your products in original cartons.

Other Rights

This limited warranty does not affect your legal rights. This limited warranty offers you specific rights under specific conditions. You may also have other mandatory legal rights, depending on the country in which the product was originally purchased. This limited warranty does not affect similar legal rights and does not prevent you from seeking any legal compensation under the law.

Limitations of warranty and liability

Except for any personal injury or property damage caused by Vifa's gross negligence, Vifa's maximum compensation shall not exceed the original price paid by you to purchase the product. In case of any personal injury and/or property damage caused by Vifa's gross negligence, Vifa shall only be liable for compensation for its direct losses.

Vifa reserves the right of final interpretation

Danke, dass Sie uns getroffen haben

vifa Helsinki

Klein, leistungsstark und leicht zu tragen,
Musik ist immer dabei
Wenn der Klang auf die Qualität trifft, gewinnt er den Beifall

In diesem Handbuch finden Sie ausführliche Informationen zu den
Sicherheitshinweisen, zur Verwendung, zur Nachkaufgarantie
und mehr für den Helsinki.

Danke fürs Lesen!

Wichtige Sicherheitshinweise

Wichtige Sicherheitshinweise	20
------------------------------------	----

Helsinki Benutzerhandbuch

Produktpflege.....	22
Funktionsbeschreibung.....	23
Verbindung zu Helsinki.....	25
Fehlerbehebung.....	28
Markenzeichen.....	29
Spezifikation.....	30

Vifa Eingeschränkte Garantie

Vifa Eingeschränkte Garantie	31
------------------------------------	----



Für Handbücher in anderen Sprachen besuchen Sie bitte: <https://www.vifa.dk/collections/Helsinki>

WICHTIGE SICHERHEITSHINWEISE

Dieses Gerät entspricht den Anforderungen von Teil 15 der FCC-Vorschriften.

Sein Betrieb hängt von den folgenden zwei Bedingungen ab:

- 1 Dieses Gerät wird keine schädlichen Störungen verursachen.
- 2 Dieses Gerät muss alle möglichen Interferenzen aufnehmen, einschließlich Interferenzen, die einen abnormalen Betrieb verursachen können.

Achtung:

Dieses Gerät wurde getestet und entspricht den Grenzwerten für ein digitales Gerät der Klasse B gemäß Teil 15 der FCC-Vorschriften. Diese Grenzwerte sind so ausgelegt, dass sie einen angemessenen Schutz gegen schädliche Störungen durch Haushaltsgeräte bieten. Dieses Gerät erzeugt, verwendet und kann Hochfrequenzenergie abstrahlen und kann, wenn es nicht gemäß den Anweisungen installiert und verwendet wird, schädliche Störungen des Funkverkehrs verursachen.

Unter bestimmten Installationsbedingungen kann jedoch nicht garantiert werden, dass keine Störungen auftreten. Wenn dieses Gerät den Radio- oder Fernsehempfang stört, kann dies durch Ein- und Ausschalten des Geräts festgestellt werden. Dem Benutzer wird empfohlen, eine oder mehrere der folgenden Maßnahmen zu versuchen, um die Störung zu beheben.

Maßnahmen:

- 1 Positionieren Sie die Antenne neu oder versetzen Sie sie.
- 2 Vergrößern Sie den Abstand zwischen dem Gerät und dem Empfänger.
- 3 Schließen Sie das Gerät an eine andere Steckdose an als die, an der der Empfänger angeschlossen ist.
- 4 Ziehen Sie einen Vifa-Händler oder einen erfahrenen Radio-/Fernseh-Techniker zu Rate.

Änderungen oder Modifikationen, die nicht ausdrücklich von der für die Konformität verantwortlichen Stelle genehmigt wurden, können dazu führen, dass der Benutzer das Gerät nicht betreiben darf.

Die Betriebsanleitung für das lizenzfreie Funkgerät muss den folgenden oder einen gleichwertigen Hinweis an einer gut sichtbaren Stelle in der Betriebsanleitung oder im Gerät oder in beiden enthalten.

Dieses Gerät entspricht den lizenzfreien RSS-Standards von Industry Canada. Der Betrieb ist von den folgenden zwei Bedingungen abhängig:

- 1 Dieses Gerät wird keine Störungen verursachen.
- 2 Dieses Gerät muss alle möglichen Interferenzen aufnehmen, einschließlich Interferenzen, die einen abnormalen Betrieb des Geräts verursachen können.

FCC/IC-Erklärung zur Strahlungsexposition

Dieses Gerät entspricht den Vorschriften der FCC/IC RSS- 102 für elektromagnetische Radioaktivität in einer unkontrollierten Umgebung. Dieses Gerät muss so installiert werden, dass ein Mindestabstand von 20 cm zwischen dem Gerät und Ihrem Körper eingehalten wird.



Vifa erklärt hiermit, dass das Bluetooth drahtlose Produkt Helsinki (VIFA040) der EU-Richtlinie 2014/53/EU entspricht.


Die abgestrahlte Leistung im HF-Frequenzbereich 2402-2480 MHz ist kleiner als 10 dBm.

Die vollständige Konformitätserklärung zur EU-Norm kann unter der folgenden URL www.vifa.dk heruntergeladen werden

Firmware-Version gleich oder höher als 2.0.2 System und Bluetooth 1.3.

Regulatorische Sicherheitsinformationen

- 1 Lesen Sie diese Bedienungsanleitung.
- 2 Bewahren Sie diese Bedienungsanleitung an einem sicheren Ort auf.
- 3 Beachten Sie alle Warnungen.
- 4 Befolgen Sie alle Anweisungen zur Bedienung.
- 5 Verwenden Sie das Gerät nicht in der Nähe von Wasser.
- 6 Reinigen Sie nur mit einem trockenen Tuch.
- 7 Blockieren Sie keine Lüftungsöffnungen und installieren Sie das Gerät gemäß den Anweisungen des Herstellers.

- 8 Installieren Sie das Gerät nicht in der Nähe von Wärmequellen wie Elektroheizungen, Heißluftreglern, Öfen oder anderen wärmeerzeugenden Geräten (einschließlich Verstärkern).
- 9 Beschädigen Sie nicht die sicherheitsgerichteten gepolten oder geerdeten Stecker. Die gepolten Stecker haben zwei Einsätze, einen breiten und einen schmalen. Der Erdungsstecker hat zwei Stecker und einen Erdungsstift. Der breite Stecker bzw. Erdungsstift dient zu Ihrer Sicherheit. Wenn der mitgelieferte Stecker nicht zu Ihrer Steckdose passt, bitten Sie Ihren Elektriker, ihn durch eine passende Steckdose zu ersetzen.
- 10 Schützen Sie insbesondere die Steckdose und das Netzkabel am Auslass des Geräts vor dem Betreten oder Quetschen.
- 11 Verwenden Sie nur vom Hersteller angegebene Aufsätze/Zubehör.
- 12  Verwenden Sie nur den vom Hersteller angegebenen oder mit dem Gerät verkauften Wagen, Sockel, Stativ, Ständer oder Tisch. Bewegen Sie die Wagen/Geräte-Kombination bei der Verwendung des Wagens vorsichtig, damit sie nicht umkippt und beschädigt wird.

- 13 Ziehen Sie den Netzstecker, wenn Sie das Gerät längere Zeit nicht benutzen oder bei Gewitter.
- 14 Wenn eine Wartung erforderlich ist, wenden Sie sich an eine qualifizierte Serviceperson. Das Gerät muss gewartet werden, wenn folgende Bedingungen auftreten: beschädigte Kabel oder Stecker, Eindringen von Flüssigkeit, Hereinfallen von Fremdkörpern, Feuchtigkeit durch Regen, nicht ordnungsgemäßer Betrieb oder wenn das Gerät heruntergefallen ist.
- 15 Trennen Sie das Gerät vollständig vom Netz und ziehen Sie den Netzstecker aus der Steckdose.
- 16 Wichtig! Dieses Gerät kann nicht auf weiche Untergründe (wie Betten, Vorräte, Decken usw.) gestellt werden.
- 17 Der Netzstecker sollte jederzeit verfügbar bleiben.
- 18 Das Werfen der Batterie in ein Feuer oder einen Herd oder das Zerbrechen oder Zerschneiden mit äußerer Gewalt kann zu einer Explosion führen.
- 19 Die maximale Umgebungstemperatur sollte 45°C nicht überschreiten, die minimale 10°C, die Lagertemperatur -20°C-40°C, die Transporttemperatur 10°C-45°C, der minimale Luftdruckstandard liegt bei 2000m über Meereshöhe und der Luftdruck beträgt 86-106 Kpa.
- 20 Wenn Sie die Batterie extrem hohen Temperaturen aussetzen, kann die Batterie explodieren oder es können brennbare Flüssigkeiten oder Gase austreten.
- 21 Extrem niedriger Luftdruck kann zum Austreten von brennbaren Flüssigkeiten oder Gasen aus der Batterie führen

- 22 Das Produktetikett ist an der Unterseite des Produkts angebracht.
- 23 **WARNUNG:** Eine unsachgemäße Platzierung der Batterie kann eine Explosion verursachen. Wenn ein Austausch erforderlich ist, muss der gleiche Batterietyp verwendet werden.
- 24 **WARNUNG:** Die Batterie (extern oder intern) sollte nicht übermäßiger Hitze wie Sonnenlicht, Feuer oder ähnlichen Wärmequellen ausgesetzt werden.
- 25 **WARNUNG:** Halten Sie die Stromversorgung stets verfügbar.
- 26 Halten Sie einen Mindestlüftungsabstand von 1 cm um das Produkt ein.
- 27 Um die Beküftung des Produkts zu schützen, legen Sie keine Zeitungen, Tischtücher, Vorhänge usw. in den Beküftungsbereich.
- 28 Um die Umwelt zu schützen, entsorgen Sie den Akku bitte nicht willkürlich.
- 29 Dieses Produkt ist für den Einsatz bei tropischen oder milden Temperaturen vorgesehen.
- 30 Es besteht Explosionsgefahr, wenn die Batterie durch einen ungeeigneten Typ ersetzt wird.

Warnung:

Setzen Sie das Gerät nicht Regen oder Feuchtigkeit aus, um die Gefahr von Bränden und Stromschlägen zu verringern.

Stellen Sie keine mit Flüssigkeiten gefüllten Gegenstände, wie z. B. Vasen, auf das Gerät. Öffnen Sie das Gerät nicht. Im Inneren des Geräts befinden sich keine vom Benutzer zu wartenden Teile. Es besteht die Gefahr eines elektrischen Schlages im Inneren.

Setzen Sie das Gerät nicht Tropf- und Spritzwasser aus.

Setzen Sie das Produkt keinen offenen Flammen aus, z. B. solchen brennende Kerzen nicht auf das Produkt gestellt werden.



Der Blitzpfeil im Dreieck ist ein Warnzeichen dafür, dass sich im Inneren des Produkts eine gefährliche Spannung befindet.



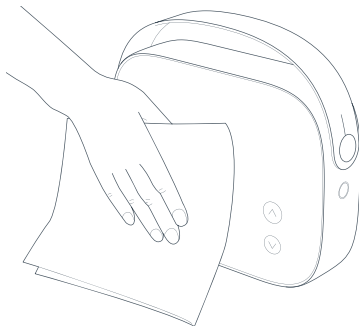
Das Ausrufezeichen innerhalb des Dreiecks ist ein Warnzeichen, das auf wichtige Hinweise zum Produkt hinweist.



Batterien sind extrem niedrigen Luftdrücken ausgesetzt, die sie explodieren oder brennbare Flüssigkeiten und Gase austreten lassen können. Explosionsgefahr, wenn der Batteriepack durch einen falschen Typ ersetzt wird.

HELSINKI BENUTZERHANDBUCH

PRODUKTPFLEGE



Dieses Produkt wurde entwickelt, um einen hervorragenden musikalischen Ausdruck in einem normal bewohnten Raum zu ermöglichen.

Regen, Feuchtigkeit, hohe Luftfeuchtigkeit oder die Nähe zu Wärmequellen können dieses Produkt beschädigen.

Der empfohlene Temperaturbereich ist 5°C - 45°C (45-113 °F).

Reinigung

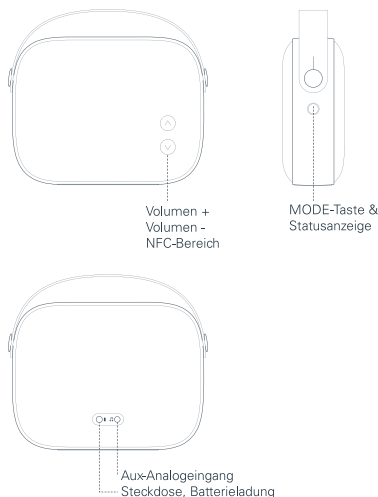
Das Vifa-Produkt ist mit einem attraktiven, sehr strapazierfähigen Textilgewebe bespannt. Verwenden Sie ein fusselfreies Tuch, um Nicht-Öl-Flecken zu entfernen, oder ein klebriges Wollstäbchen, um feine Flusen aus dem Gewebe zu entfernen.



Verwenden Sie keinen Staubsauger, da dies zu einer Beschädigung der Lautsprechereinheit hinter dem Stoff führen kann.

FUNKTIONSBESCHREIBUNG

Die Tasten und Anzeigen von Helsinki



Modustaste und Statusanzeige

Helsinki einschalten

Halten Sie die MODE-Taste gedrückt, bis die Statusanzeige lang und weiß blinkt.

Helsinki ausschalten

Halten Sie die MODE-Taste gedrückt, bis die Statusanzeige weiß blinkt, und lassen Sie sie dann los.

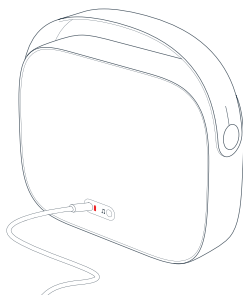
Helsinki-Energiesparmodus

Wenn dreißig Minuten lang kein Signaleingang erfolgt, schaltet sich das Helsinki zur Energiesparsteuerung automatisch aus.

Statusanzeige

- Weiß - Kein Verbindungszugang
- Blau-Bluetooth-Verbindung
- Grün - Kabelgebundene Verbindung
- Rot – Störungsanzeige

Laden der Batterie



Es dauert 3-4 Stunden, bis das Gerät vollständig aufgeladen ist. Helsinki sollte bei der ersten Aufladung mehr als 4 Stunden lang aufgeladen werden.

Sie können den Fortschritt während des Ladevorgangs überprüfen.



Niedriger Batteriestand:
Der Batteriestand liegt unter 5 % und blinkt rot.



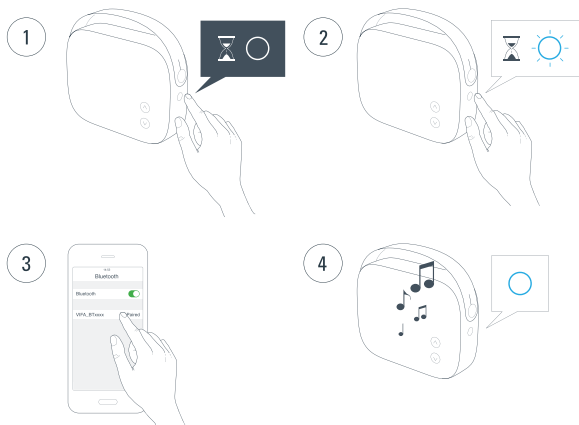
Mittlerer Batteriestand:
Batteriestand zwischen 5 % und 80 %, blinkt orange.



Volle Ladung:
Der Batteriestand liegt über 80 %, und das grüne Licht leuchtet lange.

VERBINDUNG ZU HELSINKI

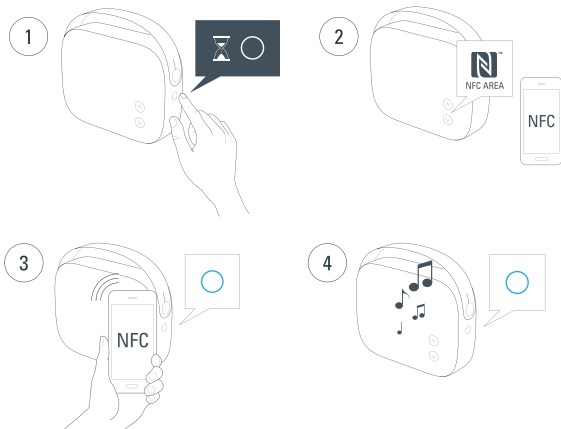
Verbindung mit Bluetooth



1. Starten Sie das Helsinki, halten Sie die MODE-Taste gedrückt, bis die Statusleuchte weiß und lang leuchtet.
2. Halten Sie die MODE-Taste gedrückt, bis die Statusanzeige blau blinkt.
3. Aktivieren Sie die Bluetooth-Kopplung mit dem Gerät und wählen Sie VIFA_BTxxxxx als Bluetooth-Gerät.
4. Wenn die Verbindung hergestellt ist, leuchtet die Statusanzeige blau, dann wird Musik abgespielt.

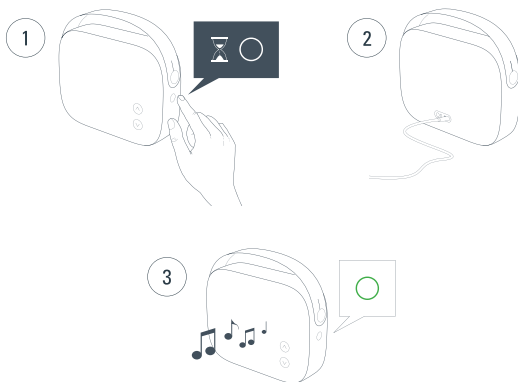
Verbindung mit Bluetooth-NFC

Nur für Geräte verfügbar, die NFC unterstützen



1. Starten Sie das Helsinki und halten Sie die MODE-Taste gedrückt, bis die Statusleuchte weiß und lang leuchtet.
2. Der NFC-Bereich des Helsinki befindet sich an den Lautstärketasten.
3. Aktivieren Sie die NFC-Funktion auf dem Gerät. Legen Sie das NFC-fähige Gerät in den NFC-Bereich und akzeptieren Sie die Paarung am Gerät.
4. Wenn die Verbindung hergestellt ist, leuchtet die Statusanzeige blau, und dann wird Musik abgespielt.

Kabelgebundene Verbindung



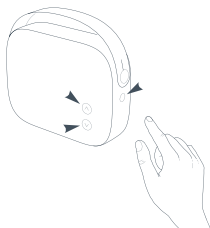
1. Starten Sie das Helsinki und halten Sie die MODE-Taste gedrückt, bis die Statusleuchte weiß und lang leuchtet.
2. Schließen Sie das Kabel an die Buchse auf der Rückseite an und geben Sie Musik über das Gerät wieder.
3. Wenn das Kabel angeschlossen ist, leuchtet die Statusanzeige grün.



Die Priorität des Helsinki ist Bluetooth und dann AUX, aber ein kurzer Druck auf die MODE-Taste ändert die Verbindung von Bluetooth zu AUX, und ein weiterer Druck kehrt zur normalen Priorität zurück.

FEHLERBEHEBUNG

Werkseinstellungen wiederherstellen



Drücken Sie gleichzeitig die MODE-Taste und die Lautstärketaste nach oben/unten, bis die Statusanzeige rot leuchtet.

Lassen Sie die Taste los, das Helsinki wird auf die Werkseinstellungen zurückgesetzt.

Bitte beachten Sie, dass nach dem Zurücksetzen auf die Werkseinstellungen alle Benutzereinstellungen verloren gehen.

Helsinki neu starten



Kann verwendet werden, wenn der Helsinki tot ist.

Drücken Sie kurz die Neustarttaste (versteckt unter der Kunststoffabdeckung), damit die Benutzereinstellungen nicht verloren gehen.



Wenn das aufgetretene Produktproblem in dieser Bedienungsanleitung nicht zu finden ist, können Sie sich per E-Mail an support@vifa.dk wenden oder weitere Unterstützung auf der offiziellen Website www.vifa.dk suchen.

MARKENZEICHEN



Das Bluetooth®-Logo, der Bluetooth-Name und die Bluetooth-Kombinationen sind Marken im Besitz von Bluetooth SIG GmbH und jede Verwendung von Vifa Denmark A/S unterliegt dieser Lizenz. Andere Marken und Markennamen sind die Namen der jeweiligen Eigentümer.



Qualcomm®aptX™ ist eine Marke von Qualcomm Technologies International, Ltd. und ist von Qualcomm Incorporated in den Vereinigten Staaten und anderen Ländern eingetragen. aptX ist eine Marke von Qualcomm Technologies International, Ltd. in den Vereinigten Staaten und anderen Ländern.



Das NFC-Forum hat das Markenzeichen "N-mark" als gemeinsames Symbol für Proximity-Kommunikation entwickelt.

SPEZIFIKATION

Beschreibung	Tragbare drahtlose Lautsprecher
Technische Merkmale	Bluetooth® Drahtlos-Technologie Qualcomm® aptX™-Audio AUX 3,5 mm Mini-Audioeingang NFC Lithium-Ionen-Batterie Leistungsmäßig ausgeglichener Tieftöner DSP-Signalverarbeitung, optimiert für weniger Verzerrungen und verbesserte Genauigkeit 4-Kanal rein digitaler Kanalverstärker
Lautsprecher	
Vollbereichsgerät	2X50 mm Vifa-Lautsprechereinheiten mit Aluminiummembran und Neodym-Magnet.
Tieftöner	2X66 mm Vifa-Lautsprechereinheiten mit flacher Sandwichmembran und Neodym-Magnet. Diese Einheiten werden Rücken an Rücken im Gehäuse installiert, um eine ausgewogene Vor- und Nachausgabe zu erzielen.
Frequenzgang	58 Hz-18 kHz
Eingangsspannung, Adapter	100 V-240 V 50/60 Hz, max. 600mA
Eingangsspannung, Lautsprecher	12VDC, 1800mA
Leistungsaufnahme im Standby-Modus	Weniger als 0,5 Watt bei voller Ladung
Eingabeoptionen	Bluetooth® Drahtlos-Technologie Qualcomm® aptX™ Audio AUX 3,5mm Mini-Buchse
Abmessungen (H/B/T)	156 mm / 210 mm / 70 mm
Nettogewicht	1,4 kg
Rahmen	Integrierter Aluminium-Druckguss
Äußerer Rahmen	Verstärktes Polycarbonat
Mesh-Abdeckung	Benutzerdefinierter Kvadrat-Stoff

VIFA EINGESCHRÄNKTE GARANTIE

Diese Garantie gilt nur für von Vifa hergestellte Produkte (jeweils ein "Produkt").

Garantieleistungen

Diese eingeschränkte Garantie deckt die Funktionalität des Produkts nur in der normalen, im Handbuch angegebenen Umgebung ab und gilt nicht für Ausfälle, die durch unsachgemäßen oder unangemessenen Gebrauch oder Wartung entstehen, wie z. B. Unfälle, Eindringen von Wasser, unsachgemäße Verpackung, Blitzschlag, Überspannung oder nicht autorisierte Eingriffe, Änderungen oder Modifikationen, die nicht von Vifa genehmigt wurden. Diese eingeschränkte Garantie beschränkt sich auf die Reparatur oder den Austausch des Produkts nach dem Ermessen von Vifa, und die Kosten für Versand, Umzug und Installation des Produkts werden von dieser eingeschränkten Garantie nicht abgedeckt.

Gewährleistungsfrist

Die Gewährleistungsfrist beträgt 12 Monate/1 Jahr, sofern in den Kaufunterlagen nichts anderes angegeben ist oder sofern die örtlichen Gesetze und Vorschriften nichts anderes vorschreiben. Die Gewährleistungsfrist beginnt unmittelbar mit der Auslieferung des Produkts an den Kunden. Die Garantiezeit erlischt sofort, wenn das Produkt von einer nicht von Vifa autorisierten Firma oder Person repariert/verändert wird oder wenn die Seriennummer des Produkts aus irgendeinem Grund vom Produkt entfernt wird.

Vifa bietet Ihnen

Wenn Vifa während der geltenden Garantiezeit eine gültige Mitteilung über ein fehlerhaftes Produkt erhält, das unter die Garantie fällt, wird Vifa innerhalb eines angemessenen Zeitraums nach Erhalt der Mitteilung über den Mangel je nach Fall eine der folgenden Maßnahmen ergreifen:

- 1 Kostenlose Störungsbeseitigung mit neuen oder aufgearbeiteten Ersatzteilen.
- 2 Ersetzen Sie das Produkt durch das gleiche Modell.
- 3 Rückerstattung des Kaufpreises für das Produkt.

Die Reaktionszeit kann von Land zu Land variieren, einschließlich der Verfügbarkeit von Teilen für den Versand. Alle ausgetauschten defekten Teile gehen in das Eigentum von Vifa über. Vifa ist nicht verpflichtet, das defekte Produkt zu reparieren, zu ersetzen oder den Kaufpreis zu erstatten, bis der Kunde es an einen autorisierten Händler zurückgibt. Jedes Ersatzprodukt kann neu oder fast neu sein und bietet mindestens die gleiche Funktionalität wie das zu ersetzende Produkt. Reparaturen oder Schäden außerhalb der beschränkten Garantiezeit werden von dieser Garantie nicht abgedeckt, außer nach vorheriger Genehmigung.

Wie erhalten Sie den Service

Im Falle eines Produktfehlers sollten Sie die folgenden Maßnahmen ergreifen:

- 1 Schlagen Sie im Benutzerhandbuch nach, um das Problem zu identifizieren und zu beheben.
- 2 Wenn das Problem nicht mit Hilfe des Benutzerhandbuchs gelöst werden kann, wenden Sie sich an den Händler/Ort, an dem Sie das Produkt ursprünglich gekauft haben, um Rat zu dem Problem zu erhalten, das Sie lösen möchten.
- 3 Falls erforderlich, veranlasst Vifa die Reparatur oder den Austausch des Produkts unter Angabe des Datums und der Adresse der Originalrechnung, von der Sie das Produkt erworben haben. Die Bedingungen der Reparatur oder des Austauschs unterliegen den ausdrücklichen Bedingungen der Erweiterung und den örtlichen Gesetzen, die für die Elektronik zum Zeitpunkt der Lieferung durch Sie und den Händler/Standort gelten, und sind nicht durch diese beschränkte Garantie abgedeckt.

Wenn Sie das Produkt versenden, sind weder Vifa noch der Händler für Schäden am Produkt während des Versands verantwortlich. Wir empfehlen Ihnen daher, Ihr Produkt immer im Originalkarton zu verpacken.

Andere Rechte

Diese eingeschränkte Garantie beeinträchtigt nicht Ihre gesetzlichen Rechte. Diese eingeschränkte Garantie räumt Ihnen unter bestimmten Bedingungen bestimmte Rechte ein. Je nach Land, in dem das Produkt ursprünglich gekauft wurde, haben Sie möglicherweise noch weitere zwingende gesetzliche Rechte. Diese eingeschränkte Garantie beeinträchtigt nicht ähnliche gesetzliche Rechte und hindert Sie nicht daran, einen Rechtsbehelf nach dem Gesetz einzulegen.

Garantiebeschränkungen und Haftung

Außer bei Personen- oder Sachschäden, die durch grobe Fahrlässigkeit von Vifa verursacht wurden, übersteigt die maximale Haftung von Vifa nicht den von Ihnen ursprünglich für das Produkt gezahlten Preis. Bei Personen- und/oder Sachschäden, die durch grobe Fahrlässigkeit von Vifa verursacht werden, haftet Vifa nur für den unmittelbaren Schaden.

Die endgültige Deutungshoheit liegt bei Vifa.

Merci de vous rencontrer

vifa Helsinki

Compact, énergique et portable
La musique est toujours avec vous
Un son de qualité gagne les acclamations

Le présent manuel vous présente en détail les précautions de sécurité, les méthodes d'utilisation et les garanties après-vente de l'appareil Helsinki.

Merci de lire attentivement le présent manuel !

Déclaration de sécurité importante

Déclaration de sécurité importante	35
--	----

Manuel d'utilisation de l'appareil Helsinki

Entretien du produit	37
Description de la fonctionnalité.....	38
Connexion à l'appareil Helsinki.....	40
Dépannage	43
Marque.....	44
Spécification.....	45

Garantie limitée Vifa

Garantie limitée Vifa	46
-----------------------------	----



Pour les manuels dans d'autres langues, veuillez accéder au site web suivant:
<https://www.vifa.dk/collections/helsinki>

DECLARATION DE SECURITE IMPORTANTE

Le présent appareil est conforme à la partie 15 des règles de la FCC.

Son fonctionnement dépend des deux conditions suivantes :

- 1 Le présent appareil ne doit pas provoquer d'interférences nuisibles.
- 2 Le présent appareil doit accepter toute interférence possible, y compris les interférences pouvant provoquer un fonctionnement anormal.

Notes :

Le présent appareil a été testé conformément à la partie 15 des règles de la FCC et répond aux limites d'un appareil numérique de classe B. Ces limites sont conçues pour fournir une protection raisonnable contre les interférences nuisibles provenant des équipements ménagers. Le présent appareil génère, utilise et peut émettre de l'énergie radiofréquence, et s'il n'est pas installé et utilisé conformément aux instructions, il peut provoquer des interférences nuisibles aux communications radio.

Cependant, dans certaines conditions d'installation, il n'y a aucune garantie que des interférences ne se produiront pas. Si le présent appareil provoque des interférences nuisibles à la réception de la radio ou de la télévision, vous pouvez le déterminer en allumant et éteignant l'appareil. Nous encourageons les utilisateurs à essayer une ou plusieurs des mesures suivantes pour corriger les interférences.

Les mesures :

- 1 Déplacer ou déplacer l'antenne.
- 2 Augmenter la distance de séparation entre l'équipement et le récepteur.
- 3 Connecter l'équipement à une prise de courant différente de celle à laquelle le récepteur est connecté.
- 4 Consulter Vifa ou des revendeurs ou des techniciens radio/TV expérimentés pour obtenir de l'aide.

Si les changements ou modifications ne sont pas expressément approuvés par la partie responsable de la conformité, l'utilisateur peut ne pas être autorisé à utiliser l'équipement.

Le manuel d'utilisation du dispositif radio sans licence doit inclure l'avis suivant ou équivalent à un endroit bien visible dans le manuel d'utilisation ou l'équipement ou les deux.

Le présent appareil est conforme à la norme RSS sans licence d'Industrie Canada. Le fonctionnement dépend des deux conditions suivantes :

- 1 Le présent appareil ne causera pas d'interférences.
- 2 Le présent appareil doit accepter toute interférence possible, y compris les interférences pouvant provoquer un fonctionnement anormal de l'appareil.

Déclaration d'exposition aux rayonnements FCC/IC

Le présent appareil est conforme à la réglementation FCC/IC RSS-102 sur les rayonnements électromagnétiques dans les environnements non contrôlés. Le présent appareil doit être installé de manière à ce que l'appareil et votre corps gardent une distance minimale de 20 cm.



Vifa déclare par la présente que le produit sans fil Bluetooth Helsinki (VIFA040) est conforme à la directive de l'Union européenne 2014/53/UE.


La puissance de rayonnement de la plage de fréquences radio de 2402-2480MHz est inférieure à 10dBm.

La déclaration complète de conformité aux normes de l'UE peut être téléchargée sur le site Web suivant : www.vifa.dk

La version du firmware est égale ou supérieure au système 2.0.2 et Bluetooth 1.3.

Informations réglementaires de sécurité

- 1 Lire ce manuel.
- 2 Conserver correctement ce manuel.
- 3 Tenir compte de tous les avertissements.
- 4 Suivre toutes les instructions.
- 5 Ne pas utiliser le présent appareil près de l'eau.
- 6 Nettoyer uniquement avec un chiffon sec.
- 7 Ne bloquer aucun évent et installer-le conformément aux instructions du fabricant.

- 8 Ne pas installer à proximité de sources de chaleur, telles que des radiateurs électriques, des régulateurs d'air chaud, des radiateurs ou d'autres équipements générant de la chaleur (y compris les amplificateurs de puissance).
- 9 Ne pas endommager les fiches polarisées ou les fiches de mise à la terre relatives à la sécurité. La fiche polarisée a deux lames, un large et un étroit. La fiche de mise à la terre a deux fiches et une broche de mise à la terre. Parmi eux, la lame large ou la broche de terre sert à protéger votre sécurité. Si la fiche fournie ne correspond pas à votre prise, demander à un électricien de la remplacer par une prise adaptée.
- 10 En particulier, protéger le cordon d'alimentation au niveau des fiches, des prises et des prises d'équipement contre tout piétinement ou pincement.
- 11 Utiliser uniquement les pièces jointes/accessoires spécifiés par le fabricant.
- 12  Utiliser uniquement des chariots, des bases, des trépieds, des supports ou des tables spécifiés par le fabricant ou vendus avec l'équipement. Lorsque vous utilisez un chariot, soyez prudent lorsque vous déplacez l'ensemble chariot/équipement pour éviter de basculer et d'être endommagé.
- 13 Débrancher l'appareil de la source d'alimentation s'il n'est pas utilisé pendant une longue période ou pendant des orages.
- 14 Pour la maintenance et l'inspection, veuillez consulter le personnel de maintenance qualifié concerné. Si les situations suivantes se produisent, l'équipement doit être révisé : câbles ou prises endommagés, pénétration de liquide, chute de corps étrangers, pluie ou humidité, dysfonctionnement ou chute d'équipement, etc.
- 15 Débrancher complètement l'alimentation secteur de l'appareil et débrancher le cordon d'alimentation de l'appareil de la prise de courant.
- 16 Important : Le présent appareil ne peut pas être placé sur des supports souples (tels que literie, couvertures, etc.).
- 17 La prise d'alimentation doit rester disponible à tout moment.
- 18 Jeter la batterie dans un feu ou un poêle, ou la briser ou la couper avec une force externe peut provoquer une explosion.
- 19 La température ambiante maximale ne doit pas dépasser 45°C, le minimum 10°C, la température de stockage -20°C-40°C, la température de transport 10°C-45°C, la norme de pression atmosphérique minimale est de 2000m au-dessus de la mer niveau, et la pression atmosphérique est 86-106Kpa.
- 20 Placer la batterie dans un environnement à température extrêmement élevée peut provoquer l'explosion de la batterie ou la fuite de liquides ou de gaz inflammables.

- 21 Une pression d'air extrêmement basse peut provoquer une fuite de liquide ou de gaz inflammable de la batterie.
- 22 L'étiquette du produit est apposée sous le produit.
- 23 Avertissement : Si la batterie est mal placée, elle provoquera une explosion. Si vous devez la remplacer, vous devez utiliser le même type de batterie.
- 24 Avertissement : La batterie (externe ou interne) ne doit pas être exposée à une chaleur excessive telle que la lumière du soleil, le feu ou des sources de chaleur similaires.
- 25 Avertissement : Garder l'alimentation disponible à tout moment.
- 26 Garder une distance de ventilation d'au moins 1 cm autour du produit.
- 27 Pour assurer la ventilation du produit, veuillez ne pas placer de journaux, nappes, rideaux, etc. dans un endroit aéré.
- 28 Afin de protéger l'environnement, veuillez ne pas jeter la batterie au hasard.
- 29 Ce produit est utilisé dans des températures tropicales ou douces.
- 30 Il existe un risque d'explosion si la batterie est remplacée par un modèle inapproprié.

Avertissement :

Pour réduire le risque d'incendie et de choc électrique, ne pas exposer le présent appareil à la pluie ou à l'humidité.

Ne pas placer d'objets remplis de liquides, tels que des sasses, sur l'équipement.

Ne pas ouvrir l'appareil. Il n'y a aucune pièce réparable par l'utilisateur dans l'appareil. Il y a un risque de choc électrique à l'intérieur.

Ne pas exposer l'appareil à des gouttes d'eau et à des endroits volants.

Ne pas exposer le produit à des flammes nues. Par exemple, des bougies allumées ne peuvent pas être placées sur le produit.



La flèche éclair dans le triangle est un signe d'avertissement, indiquant qu'il y a une tension dangereuse dans le produit.



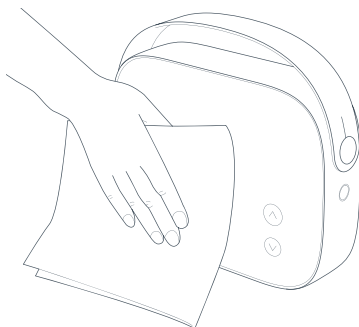
Le point d'exclamation dans le triangle est un panneau d'avertissement, qui indique des instructions importantes fournies avec le produit.



La batterie soumise à une pression extrêmement basse pouvant entraîner une explosion ou une fuite de liquide ou de gaz inflammable. Risque d'incendie ou d'explosion si la batterie est remplacée par un type incorrect.

MANUEL D'UTILISATION DE L'APPAREIL

ENTRETIEN DU PRODUIT



Ce produit est conçu pour fournir une expression musicale de haut niveau dans les espaces de vie normaux.

L'exposition à la pluie, à l'humidité, à une humidité élevée ou à proximité d'une source de chaleur peut endommager le produit.

La plage de température recommandée est de 5°C - 45°C (45-113 °F).

Nettoyage

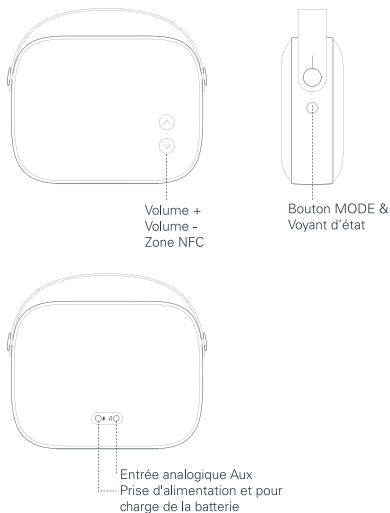
Le produit Vifa est recouvert d'un beau tissu textile haute durabilité. Utiliser un chiffon non pelucheux pour essuyer légèrement pour éliminer les taches non grasses ou utiliser un bâtonnet collant pour enlever les fines peluches du tissu.



N'utiliser jamais d'aspirateur, car cela endommagerait le haut-parleur derrière le tissu.

DESCRIPTION DE LA FONCTIONNALITÉ

Boutons et voyants de l'appareil Helsinki



Bouton Mode et voyants d'état

Allumer Helsinki

Appuyer sur le bouton MODE et maintenez-le enfoncé jusqu'à ce que l'indicateur d'état devienne blanc et lumineux.

Éteindre Helsinki

Appuyer sur le bouton MODE et maintenez-le enfoncé jusqu'à ce que l'indicateur d'état clignote en blanc, puis relâchez-le.

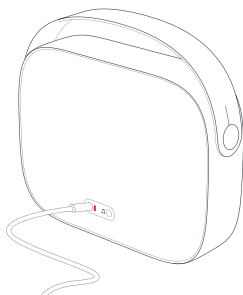
Mode d'économie d'énergie de l'appareil Helsinki

En l'absence de l'entrée de signal, l'appareil Helsinki peut s'éteindre automatiquement pour économiser l'énergie.

Voyants d'état

- Blanc : pas d'accès à la connexion
- Bleu : connexion Bluetooth
- Vert : connexion filaire
- Rouge : affichage du défaut

Charge de la batterie



Il faut 3 à 4 heures pour une charge complète. Veuillez charger Helsinki pendant plus de 4 heures la première fois que vous le chargez.

Vous pouvez vérifier la progression pendant la charge.



Batterie faible :

Lorsque la charge de la batterie est inférieure à 5%, le voyant rouge clignote.



Batterie moyenne :

Lorsque la charge de la batterie est comprise entre 5% et 80%, le voyant orange clignote.

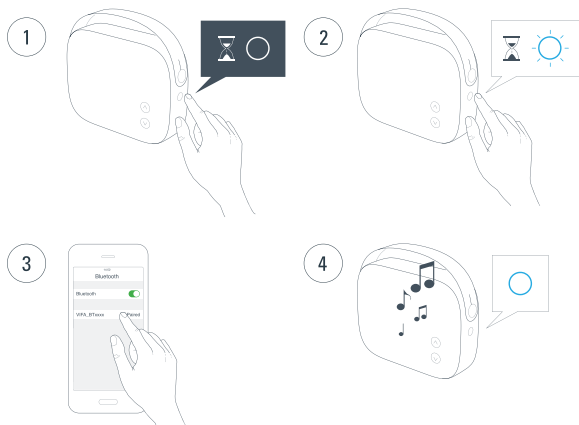


Batterie pleine :

Le niveau de la batterie est supérieur à 80% et le voyant vert est allumé.

CONNEXION À L'APPAREIL HELSINKI

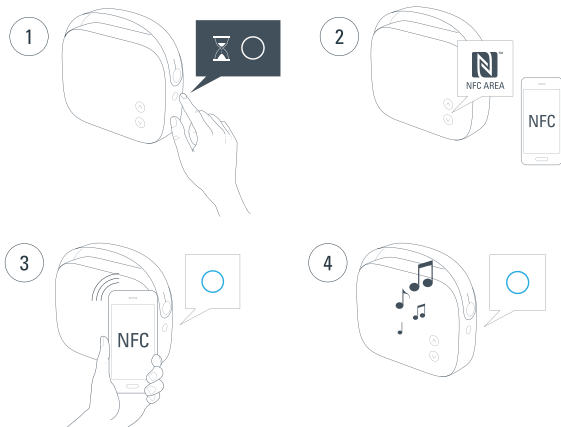
Connexion via Bluetooth



1. Démarrer Helsinki, maintenir enfoncé le bouton MODE jusqu'à ce que l'indicateur d'état devienne blanc.
2. Appuyer longuement sur le bouton MODE jusqu'à ce que l'indicateur d'état clignote en bleu.
3. Activer le Bluetooth associé à l'appareil et sélectionner VIFA_BTxxxxx comme appareil Bluetooth.
4. Lorsque la connexion est établie, l'indicateur d'état s'allume en bleu, puis la musique est lue.

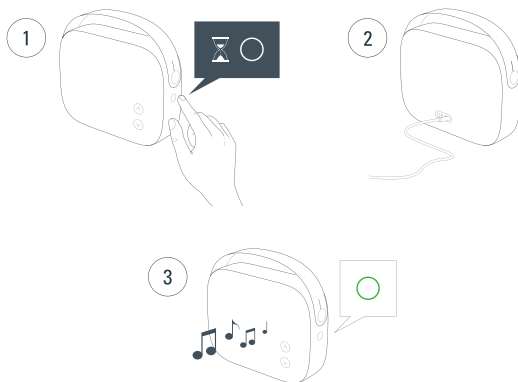
Connexion via Bluetooth-NFC

Uniquement applicable pour les appareils prenant en charge NFC



1. Démarrer Helsinki, maintenir enfoncé le bouton MODE jusqu'à ce que l'indicateur d'état devienne blanc.
2. La zone du NFC d'Helsinki se trouve sur le bouton de volume.
3. Activer la fonction NFCI sur l'appareil. Placer l'appareil compatible NFC dans la zone NFC et accepter l'appairage sur l'appareil.
4. Lorsque la connexion est établie, l'indicateur d'état s'allume en bleu, puis la musique est lue.

Connexion filaire



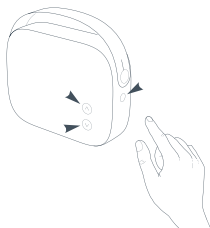
1. Démarrer Helsinki, maintenir enfoncé le bouton MODE jusqu'à ce que l'indicateur d'état devienne blanc et lumineux.
2. Connecter le câble à la prise à l'arrière et écouter de la musique à partir de l'appareil.
3. Une fois la lecture filaire connectée, l'indicateur d'état s'allume en vert.



Helsinki sélectionne de préférence Bluetooth puis AUX, mais appuyer brièvement sur le bouton MODE pour vous connecter et passer de Bluetooth à AUX, puis appuyer à nouveau pour revenir à l'état de priorité normal.

DÉPANNAGE

Réinitialisation aux paramètres de sortie d'usine

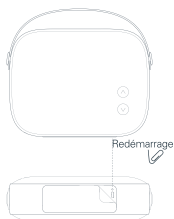


Appuyer simultanément sur la touche MODE et la touche de volume jusqu'à ce que l'indicateur d'état devienne rouge.

Relâcher le bouton et Helsinki entrera dans l'état d'usine par défaut.

Veillez noter que tous les paramètres utilisateur seront perdus après le réglage des valeurs d'usine par défaut.

Redémarrage de l'appareil Helsinki



Cette fonction peut être utilisée lorsque Helsinki plante.

Appuyer brièvement sur le bouton de redémarrage (le bouton caché sous le couvercle en plastique), les paramètres utilisateur ne seront pas perdus.



Si le problème du produit que vous rencontrez ne peut pas être trouvé dans ce manuel d'utilisation, vous pouvez contacter support@vifa.dk par e-mail ou trouver plus d'assistance sur le site officiel www.vifa.dk

MARQUE



Bluetooth®

Le logo Bluetooth®, le nom et la combinaison Bluetooth sont des marques déposées appartenant à Bluetooth SIG. Toute utilisation de Vifa Denmark A/S est sous cette licence. Les autres marques et noms commerciaux sont les noms de leurs propriétaires respectifs.



Qualcomm® aptX™

Qualcomm® aptX™ est une marque commerciale de Qualcomm Technologies International, Ltd., qui est enregistrée aux États-Unis et dans d'autres pays. aptX est une marque déposée de Qualcomm Technologies International, Ltd. aux États-Unis et dans d'autres pays.



Le forum NFC est devenu la marque "N-mark" en tant que symbole universel pour la communication à courte portée.

SPÉCIFICATION

Description	Enceinte portable sans fil
Caractéristiques techniques	Technologie sans fil Bluetooth® Audio Qualcomm® aptX™ AUX 3,5 mm mini entrée audio NFC Batterie aux ions lithium Woofer dynamiquement équilibré Traitement du signal DSP pour optimiser moins de distorsion et améliorer la précision Amplificateur de puissance à canal numérique pur à 4 canaux
Haut-parleur	
Unité pleine fréquence	Enceinte Vifa 2X50 mm avec cône aluminium et aimant néodyme.
Unité basse	Enceintes Vifa 2X66 mm avec bacs sandwich plats et aimants néodyme. Ces unités sont installées dans l'enceinte dos à dos pour obtenir un équilibre entre les sorties avant et arrière.
Fréquence de réponse	58 Hz-18 kHz
Tension d'entrée, adaptateur	100V-240V 50/60Hz 600mA max
Tension d'entrée, haut-parleur	12VDC, 1800mA
Consommation électrique en veille	Moins de 0,5 w à pleine charge
Options de saisie	Bluetooth® Wireless Technology Qualcomm® aptX™ audio Mini-prise AUX 3,5mm
Dimensions (HxLxP)	156 mm / 210 mm / 70 mm
Poids net	1,4 kg
Cadre	Aluminium moulé sous pression intégral
Cadre extérieur	Polycarbonate renforcé
Enveloppe	Tissu Kvadrat personnalisé

GARANTIE LIMITÉE VIFA

Cette garantie s'applique uniquement aux produits fabriqués par Vifa (chaque « produit »).

Garantie

Cette garantie limitée ne couvre que les fonctions du produit dans l'environnement normal spécifié dans le manuel, et n'inclut pas les défaillances causées par une utilisation ou un entretien inapproprié ou déraisonnable, tels que les accidents, les infiltrations d'eau, les emballages inappropriés, les coups de foudre, les surtensions ou les manipulations non autorisées, Changements ou modifications non autorisés par Vifa. Cette garantie limitée est limitée à l'entretien ou au remplacement du produit à la discrétion de Vifa, et les frais de transport, de déplacement et d'installation du produit ne sont pas couverts par cette garantie limitée.

Période de garantie

Sauf indication contraire dans les documents spécifiés dans l'achat, ou autrement spécifié par les lois et réglementations locales, la période de garantie est de 12 mois/1 an. La période de garantie prend effet immédiatement après la livraison du produit au client. Si le produit est réparé/modifié par une entreprise ou une personne non autorisée par Vifa, ou si le numéro de série du produit est supprimé du produit pour quelque raison que ce soit, la période de garantie cessera immédiatement.

Vifa vous offre :

Pendant la période de garantie applicable, si Vifa reçoit une notification valide de tout défaut du produit dans le cadre de la garantie, Vifa prendra l'une des mesures suivantes en fonction de la situation réelle dans un délai raisonnable après avoir reçu la notification du défaut :

- 1 Réparer le défaut gratuitement, utiliser des pièces de rechange neuves ou remises à neuf.
- 2 Remplacer le même produit.
- 3 Rembourser le montant du produit acheté.

Le temps de réponse peut varier d'un pays à l'autre, y compris l'état d'expédition des pièces disponibles. Toutes les pièces défectueuses remplacées deviendront les actifs de Vifa. Avant que le client ne renvoie le produit défectueux au revendeur agréé, Vifa n'a aucune obligation de réparation, de remplacement ou de remboursement. Tout produit remplacé peut être neuf ou presque neuf, offrant au moins les mêmes fonctionnalités que le produit remplacé. Les réparations ou les dommages en dehors de la période de garantie limitée ne sont pas couverts par cette garantie, à moins qu'une autorisation préalable n'ait été obtenue.

Comment profiter des services

Si'il y a un défaut du produit, vous devez prendre les mesures suivantes :

- 1 Veuillez-vous référer au manuel d'utilisation pour identifier et corriger le problème.
- 2 Si le problème ne peut toujours pas être résolu en vous référant au manuel d'instructions, veuillez contacter le commerçant/l'endroit où vous avez acheté le produit à l'origine pour consulter le problème que vous souhaitez résoudre.
- 3 Si nécessaire, Vifa organisera l'entretien ou le remplacement du produit. Veuillez indiquer la date et l'adresse de livraison d'origine du produit que vous avez acheté. Les conditions de réparation ou de remplacement sont déterminées par les conditions d'extension explicites et les conditions légales locales relatives au produit électronique lorsque vous et le marchand/l'endroit le livrez, et ne sont pas couverts par cette garantie limitée.

Si vous souhaitez transporter le produit, ni Vifa ni le distributeur ne sont responsables des dommages causés par le produit pendant le transport. Par conséquent, nous vous recommandons toujours d'utiliser le carton d'origine pour emballer le produit.

Autres droits

Cette garantie limitée n'affecte pas vos droits statutaires. Cette garantie limitée vous offre des droits spécifiques dans des conditions spécifiques. Vous pouvez également avoir d'autres droits légaux obligatoires, selon le pays dans lequel le produit a été acheté à l'origine. Cette garantie limitée n'affecte pas les droits légaux similaires et ne vous empêche pas de demander une compensation légale en vertu de la loi.

Limites et responsabilités de garantie

À l'exception des dommages personnels ou matériels causés par la négligence grave de Vifa, l'indemnisation maximale de Vifa ne dépassera pas le prix initialement payé par vous pour l'achat du produit. En cas de dommages corporels et/ou matériels causés par une négligence grave de Vifa, Vifa ne sera responsable que des pertes directes.

Le droit d'interprétation finale appartient à Vifa.

Tak for Mødes

vifa Helsinki

Lille, magtfuld, transportabel
Musik er med dig hele tiden
Lyd med god kvalitet

Sikkerhedsintroduktionen, brugsdetaljen og garantien efter salg
af Helsinki er introduceret i den håndbog.

Tak for læsning!

Vigtig Sikkerhedsinstruktionen

Vigtig Sikkerhedsinstruktionen.....	50
-------------------------------------	----

Helsinki Brugervejledning

Produktets Vedligeholdelse.....	52
Funktion Instruktion.....	53
Helsinki Forbindelse.....	55
Fejl Fjernelse.....	58
Varemærke.....	59
Specifikationer.....	60

Vifa Begrænset Garanti

Vifa Begrænset Garanti	61
------------------------------	----



Besøg <https://www.vifa.dk/collections/helsinki>, hvis du vil læse håndbøger på andre sprog

VIGTIG SIKKERHEDSINSTRUKTIONEN

Denne enhed overholder del 15 i FCC-reglerne.

Operationen afhænger af følgende to betingelser:

- 1 Denne enhed vil ikke fremstille skadelig interferens.
- 2 Denne enhed skal acceptere enhver mulig interferens, inklusive interferens, der kan fremstille usædvanlig operation.

Bemærk:

Denne enhed er prøvet ifølge af del 15 i FCC-reglerne og overholder grænserne for en klasse B digital enhed, som er designet til at give rimelig beskyttelse mod skadelig interferens fra husholdningsudstyr. Det vil fremstille, bruge og kan udstråle radiofrekvensenergi. Det kan forårsage skadelig interferens i radiokommunikation, hvis det ikke installeres og bruges ifølge af instruktionerne.

Men der er ikke garanti for, at der er ikke interferens under bestemte installationsforhold. Hvis denne enhed forårsager skadelig interferens i radio- eller tv-modtagelse, kan du bestemme ved at tænde og slukke for enheden. Vi opfordrer brugerne til at prøve en eller flere af følgende foranstaltninger for at rette interferensen, following measures to correct interference.

Foranstaltninger:

- 1 Indstil igen eller indstil antennen igen.
- 2 Forøg afstanden mellem enheden og modtageren.
- 3 Tilslut enheden til en anden stikkontakt end den, som modtageren er tilsluttet.
- 4 Konsulter Vifa eller forhandlere eller erfarne radio- / tv-teknikere for at få hjælp.

Hvis ændringer eller modifikationer ikke er godkendt af den ansvarlig part, har brugeren muligvis ikke autoriseret til at operere dette enhed.

Brugers håndbog til den licensfrie radio skal indeholde følgende eller tilsvarende meddelelse på et fremtrædende sted i brugers håndbogen eller enheden eller begge.

Denne enhed overholder Ministeriet for industri af Canada licensfri RSS-standard. Operationen afhænger af følgende to forhold:

- 1 Denne enhed vil ikke fremstille skadelig interferens.
- 2 Denne enhed skal acceptere enhver mulig interferens, inklusive interferens, der kan fremstille usædvanlig operation.

Erklæring om FCC / IC-strålingseksponering

Denne enhed overholder FCC / IC RSS-102-reglerne for elektromagnetisk stråling i ukontrollerede miljøer. Efter installation, afstanden mellem enheden og din krop skal være 20 cm til mindst.



Vifa erklærer hermed, at det trådløse Bluetooth-produkt Helsinki (VIFA040) overholder EU 2014/53 / EU instruktion.

Strålingseffekten i radiofrekvensområdet på 2402-2480MHz er mindre end 10 dBm.

Den fuldstændige erklæring om overholdelse af EU-standarder kan downloades fra www.vifa.dk

Firmwareversionen er lig med eller højere end 2.0.2 system og Bluetooth 1.3.

Oplysninger om regulering sikkerhed

- 1 Læs denne vejledning.
- 2 Hold denne vejledning.
- 3 Vær opmærksom på alle advarsler.
- 4 Følg alle instruktioner.
- 5 Brug ikke denne enhed i nærheden af vand.
- 6 Rengør kun med en tør klud.
- 7 Dæk ikke ventilationsåbninger, og installer dem ifølge af fabrikantens anvisninger.

- 8 Installer ikke i nærheden af varmekilder, såsom elektriske varmeapparater, varmluftregulator, komfur eller andre varmegenererende udstyr (inklusive effektforstærker).
- 9 Beskædig ikke de polariserede stik for sikkerhed eller jordforbindelsesstik. Polariserede stik har to knive, en bred og en smal. Jordforbindelsesstikket har to stik og en jordstift, blandt hvilke den brede kniv eller jordstift er brugt til at beskytte din sikkerhed. Du skal bede en elektriker om at udskifte det stik, hvis det ikke tilpasse dit stik.
- 10 Beskyt især kablet ved stik og stikkontakter mod at blive gået på eller klemt.
- 11 Brug kun tilbehør / beslag, der er specificeret af fabrikanten.
- 12

Brug kun vognene, grundlæge, stativerne, beslage eller bordene angivet af fabrikanten eller solgt med enheden. Du skal være forsigtig, når du bruger en vogn eller flytter en vogn/ udstyrskombination. Undgå at vælte det og beskadige det.
- 13 Træk stikket ud i lange perioder uden brug eller under tordenvejr.
- 14 Kontakt relevant kvalificeret vedligeholdelsespersonale for vedligeholdelse og inspektion. Hvis følgende situationer opstår, skal enheden efterses: beskadigede kabler eller stik, væskeindtrængning, faldende fremmedlegemer, fugtig i regn, usædvanlig operation eller enheden falder osv.
- 15 Træk stikket ud til at afbryde strømmen.
- 16 Vigtigt! Denne enhed kan ikke placeres på bløde understøtninger (såsom sengetøj, tæpper osv.).
- 17 Strømskikket skal altid være tilgængeligt.
- 18 At kaste batteriet i ild eller komfur eller knuse eller skære det med ekstern kraft kan forårsage en eksplosion.
- 19 Den maksimale miljø temperatur: 45 °C , minimum: 10 °C , opbevaringstemperatur: - 20 °C - 40 °C , transporttemperatur: 10 °C - 45 °C , den mindste lufttrykstandard: 86-106Kpa på 2000m over havet niveau.
- 20 At placere batteriet i ekstremt høj temperatur kan forårsage en eksplosion af batteriet eller lækage af brandfarlig væske eller gas.
- 21 Ekstremt lavt lufttryk kan forårsage lækage af brandfarlig væske eller gas fra batteriet.



- 22 Produktetiketten er fastgjort på bunden.
- 23 Advarsel: Hvis batteriet placeres forkert, vil det medføre en eksplosion. Du skal bruge den samme type batteri, hvis du skal udskifte det.
- 24 Advarsel: Batteriet (ekstremt eller internt) bør ikke udsættes i ekstremt varmt miljø, såsom under solen, med ild eller lignende varmekilder.
- 25 Advarsel: Strømmen skal altid være tilgængelig.
- 26 Hold en ventilationsafstand på mindst 1 cm omkring produktet.
- 27 For at sikre ventilation af produktet må du ikke placere aviser, duge, gardiner osv. på et ventileret sted.
- 28 Du skal ikke smide batteriet tilfældigt for at beskytte miljøet.
- 29 Dette produkt bruges i tropiske eller milde temperaturer.
- 30 Der er fare for eksplosion, hvis batteriet udskiftes med en forkert model.

Advarsel:

Undgå enheden fra regn eller fugt for at reducere risikoen for brand og elektrisk stød.

Læg ikke objekter fyldt med væsker, såsom vaser, på enheden.

Åbn ikke enheden. Der er ingen dele i enheden, som brugeren kan reparere. Der er risiko for elektrisk stød.

Udsæt ikke enheden i miljøet med dryppende og plasket vand.

Udsæt ikke produktet ved åben ild. Feks. brændende lys kan ikke placeres på produktet.



Lynpilen i trekanten er et advarselsskilt, der indikerer, at der er en farlig spænding i produktet.



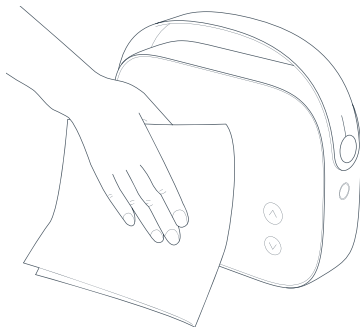
Udråbstegn i trekanten er et advarselsskilt, der betyder vigtige instruktioner, der følger med produktet.



Batteriet udsættes for ekstremt lavt lufttryk, der kan medføre en eksplosion eller lækage af brandfarlig væske eller gas. Der er en risiko for eksplosion, hvis du skifter til en forkert batteripakke.

HELSINKI BRUGERVEJLEDNING

PRODUKTETS VEDLIGEHOLDELSE



Dette produkt er designet til at give godt kvalitet musik udtryk i normale opholdsrum. Udsættelse for regn, fugt, høj luftfugtighed eller tæt på en varmekilde kan beskadige produktet.

Det anbefalede temperaturområde er 5°C - 45°C(45-113 °F).

Det anbefalede temperaturområde er 5-40 ° C (40-105 ° F).

Rengøring

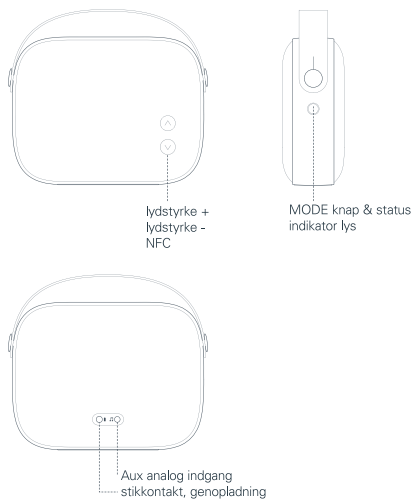
Vifa-produktet er dækket af en smuk holdbar tekstilklud. Aftør let til at fjerne pletter, der ikke er olie med en frugfri klud, eller fjern fint hår med en hår samling pin.



Brug ikke en støvsuger, for det kan beskadige højttalerenheden bag stoffet.

FUNKTION INSTRUKTION

Knapper og indikator lyser af Helsinki



MODE knap & status indikator lys

At tænde for Helsinki

Hold MODE knap nede, indtil status indikator lys holder hvidt.





At slukke Helsinki

Hold MODE knap nede, indtil status indikator lys flimrer hvidt, og frigør det.

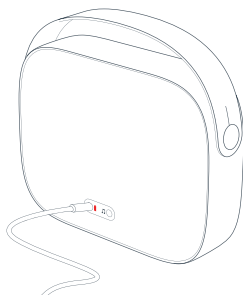
Helsinki energibesparende mode

Hvis der ikke er noget signalindgang i 30 minutter, lukker Helsinki automatisk ned for energibesparende kontrol.

Status indikator lys

-  Hvid-ingen forbindelsesadgang
-  Blå-Bluetooth forbindelse
-  Grøn-kabelforbindelse
-  Rød-fejlvkning

Genopladning



Det tager 3-4 timer at oplade helt. Oplad Helsinki i mere end 4 timer, når du oplader det første gang.

Du kan kontrollere fremskridt under opladning.



Lavt batteri:
Batteriets effekt er under 5% og blinker rødt.



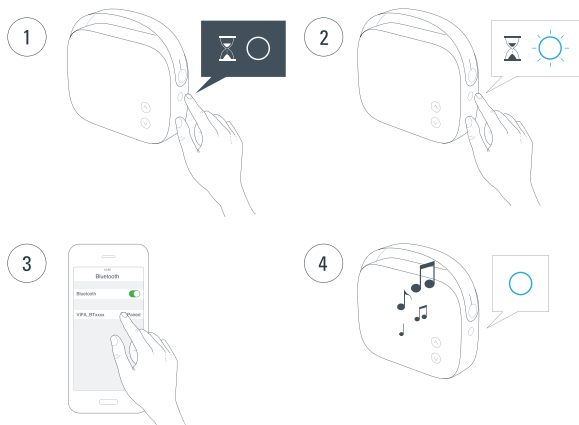
Medium batteri:
Batteriets effekt er mellem 5% og 80% og blinker orange.



Fuldt batteri:
Batteriets effekt er over 80% og holder grønt.

HELSINKI FORBINDELSE

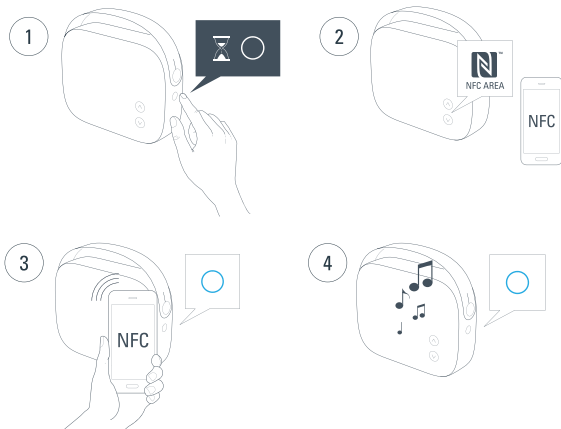
At forbinde med Bluetooth



1. Tænd for Helsinki, hold MODE knap nede, indtil status indikator lysen bliver hvidt.
2. Tryk længe på MODE knap, indtil status indikator lysen blinker blåt.
3. Tænd for den Bluetooth parret med enheden, og vælg VIFA_BTxxxxx som Bluetooths enhed.
4. Den status indikator lys holder blåt, når forbindelsen er oprettet, og derefter kan du afspille musik.

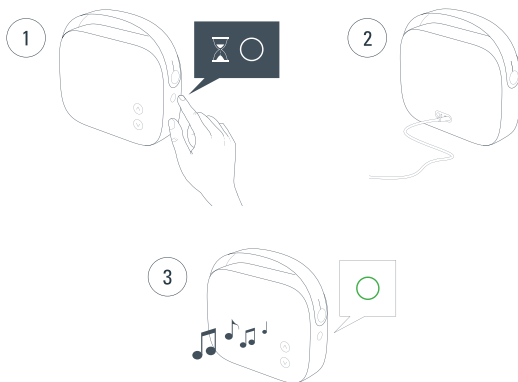
At forbinde med Bluetooth-NFC

Kun for den enhed, som støtter NFC.



1. Tænd for Helsinki, hold MODE knap nede, indtil status indikator lysen bliver hvidt.
2. Helsinki's NFC området er ved lydstyrkeknappen.
3. Aktiver NFC funktion på enheden. Placer enheden i NFC området, og par dem.
4. Den status indikator lys holder blå, når forbindelsen er oprettet, og derefter kan du afspille musik.

Kabelforbindelse



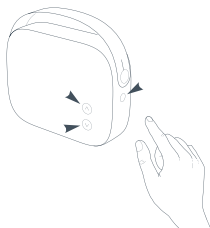
1. Tænd for Helsinki, hold MODE knap nede, indtil status indikator lysen bliver hvidt.
2. Tilslut kablet til stikket på bagsiden, og afspil musik.
3. Når den kablede afspilning er tilsluttet, den status indikator lys bliver grønt.



Helsinki foretrækker Bluetooth og derefter AUX, men forbindelsen forandrer fra Bluetooth til AUX når du trykker kort på MODE knap, og det vender tilbage til den normale prioritetstilstand når du trykker igen.

FEJL FJERNELSE

Fabriksindstilling Gendannelse

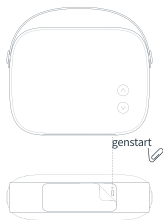


Tryk på MODE knap og lydstyrkeknapen på samme tid, indtil status indikator lysen bliver rød.

Slip knappen, så kommer Helsinki til fabriksindstillingen.

Bemærk, at alle brugerindstillinger går tabt, når det kommer til fabriksindstillingen.

Helsinki Genstart



Du kan bruge det, når Helsinki går ned.

Brugerindstillingerne går ikke tabt, når du kort trykker på genstartsknappen (knapen skjult under plastikdækslet).



Hvis du møder problemerne, som ikke kan findes i denne brugervejledning, kan du kontakte via e-mail support@vifa.dk eller finde mere support på den officielle hjemmeside www.vifa.dk

VAREMÆRKE



Bluetooth® mærket, Bluetooth navnet og kombinationen af varemærker, der ejes af Bluetooth SIG. Enhver brug af Vifa Denmark A/S er under denne licens. Andre varemærker og navne er navnene af deres ejere henholdsvis.



Qualcomm® aptX™ er et varemærke tilhørende Qualcomm Technologies International, Ltd., som er registreret af Qualcomm i USA og andre lande. aptX er et varemærke tilhørende Qualcomm Technologies International, Ltd. som er registreret i USA og andre lande.



NFC Forum har udviklet sig til et universelt symbol med varemærket "N-mærk" som nær felt kommunikation.

SPECIFIKATIONER

Beskrivelse	Transportabelt trådløs højttaler
Tekniske funktioner	Bluetooth® Trådløs Teknologi Qualcomm®aptX™ lyd AUX 3,5 mm mini-lydindgang NFC Lithium-ion batteri Dynamisk afbalanceret bashøjttaler DSP signalbehandling for mindre forvrængning og bedre nøjagtighed 4-kanals ren digital kanal effektforstærker
Højttaler	
Fuld frekvens	2X50 mm Vifa højttaler enhed med aluminiumgryder og neodym magnet.
Bashøjttaler enhed	2X66 mm Vifa højttaler enhed med flade sandwichgryder og neodym magnet. Disse enheder er installeret i højttalerne på en bag-ved-bag måde for en afbalanceret produktion styrke mellem foran og bag.
Frekvensrespons	58 Hz-18 kHz
Indgangsspænding, adapter	100V-240V 50/60 Hz 600mA maks
Indgangsspænding, højttaler	12VDC, 1800mA
Stå-ved strømforbrug	Mindre end 0,5 watt, når den er fuldt opladet
Indgangsmuligheder	Bluetooth® Trådløs Teknologi Qualcomm®aptX™ lyd AUX 3,5 mm ministik
Størrelse (højde / bredde / dybde)	156 mm / 210 mm / 70 mm
nettovægt	1,4 kg
Ramme	Integreret trykstøbt aluminium
Udenfor ramme	Forstærket polycarbonat
Dækning	Tilpasset Kvadrat stof

VIFA BEGRÆNSET GARANTI

Den garanti er kun for produkterne af Vifa (enhver "produkt")

Området af garantien

Denne begrænsede garanti dækker kun produktets funktioner i det normale miljø, der er specificeret i bogen, og inkluderer ikke funktionsfejl på grund af forkert eller urimelig brug eller vedligeholdelse, såsom ulykker, vandindtrængning, forkert emballage, lynnedslag, strømstød eller uautoriseret manipulation, og ændringer, der ikke er godkendt af Vifa. Denne begrænsede garanti er begrænset til vedligeholdelse eller udskiftning af produktet efter Vifas afgørelse. Omkostningerne af transport, flytning og installation er ikke dækket.

Perioden af garantien

Garantiperioden er 12 måneder/1 år, undtagen instruktionerne angivet i de dokumenterne med produkterne, eller specificeret i lokale love og regler. Garantiperioden træder i kraft straks efter, at produktet er leveret til kunden. Garantiperioden vil ophøre straks, hvis produktet repareres/ ændres af et firma eller en person, der ikke er autoriseret af Vifa, eller hvis produktets serienummer af en eller anden grund slettes fra produktet.

Vifa tilbyder

I løbet af den gældende garantiperiode, hvis Vifa modtager en gyldig meddelelse om en produktfejl inden for garantien, vil Vifa træffe en af følgende foranstaltninger baseret på den faktiske situation inden for en rimelig tid efter modtagelse af meddelelsen:

- 1 Vi vil reparere fejl gratis, og bruge nye eller renoverede reservedele.
- 2 Vi vil udskifte det samme produkt for dig.
- 3 Vi vil tilbagebetale dig det beløb af produktet.

Svartiden kan variere fra land til land, inklusive transport for tilgængelige dele. Alle udskiftede defekte dele vil blive Vifas aktiver. Vifa er ikke forpligtet til at reparere, udskifte eller tilbagebetale inden kunden sender tilbage det defekte produkt til den autoriserede forhandler. Ethvert udskiftet produkt er nyt eller næsten nyt og i det mindste giver den samme funktioner som det produkt før. Reparationer eller skader uden for den begrænsede garantiperiode er ikke dækket af denne garanti, medmindre der er godkendelse på forhånd.

Hvordan får du tjeneste

Hvis der er en produktfejl, skal du tage følgende forholdsregler:

- 1 Du skal se brugervejledningen for at identificere og rette problemet.
- 2 Hvis problemet stadig ikke kan løses, skal du kontakte forhandleren/det sted, hvor du købte produktet for at konsultere.
- 3 Hvis det er nødvendigt, vil Vifa sørge for reparation eller udskiftning af produktet. Du skal vise dato og adresse på den originale faktura af produktet. Artiklerne for reparation eller udskiftning bestemmes af de eksplicite udvidelsesbetingelser mellem forhandleren/stedet og dig og lokale juridiske vilkår for elektronisk produkt, ikke i denne begrænsede garanti.

Hvis du vil transportere produktet, er hverken Vifa eller distributøren ansvarlig for skader forårsaget under transporten. Derfor anbefaler vi altid, at du bruger den originale kasse til at pakke produktet.

Andre rettigheder

Denne begrænsede garanti påvirker ikke dine lovbestemte rettigheder. Det giver dig bestemte rettigheder under bestemte forhold. Du har muligvis også andre obligatoriske juridiske rettigheder afhængigt af det land, hvor produktet oprindeligt blev købt. Denne garanti påvirker ikke lignende juridiske rettigheder og forhindrer dig ikke i at søge nogen juridisk kompensation i henhold til loven.

Garantibegrænsninger og ansvar

Bortset fra person- eller ejendomsskader forårsaget af Vifas grove uagtsomhed, må Vifas maksimale kompensation ikke overstige den pris, du oprindeligt betalte for produktet. For person- eller ejendomsskader forårsaget af Vifas grove uagtsomhed, er Vifa kun ansvarlig for erstatning for det direkte tab.

Den endelige fortolkningsret tilhører Vifa

感谢与您相遇

vifa Helsinki

小巧,充满力量,便于携带
音乐随时伴您左右
当声音满足品质,赢得欢呼

本手册将为您详尽介绍Helsinki的安全说明、
使用细节、售后保障等内容。

感谢阅读!

重要安全声明

重要安全声明	65
--------------	----

Helsinki 使用手册

产品保养	67
功能说明	68
连接 Helsinki	70
故障排除	73
商标	74
规格	75

Vifa 有限保修

Vifa 有限保修	76
-----------------	----



如需其他语言的手册,请访问:<https://www.vifa.dk/collections/helsinki>

重要安全声明

本设备符合FCC规则第15部分的要求。其操作取决于以下两个条件：

- 1 本设备不会产生有害干扰。
- 2 本设备必须接受任何可能的干扰，包括可能导致非正常操作的干扰。

注意：

本设备已根据FCC规则第15部分经过测试，符合B类数字设备的限制。这些限制旨在提供合理的保护，防止家用设备的有害干扰。本设备会产生、使用并可能辐射无线电频率能量，如果不按照指示安装和使用，可能造成对无线电通讯的有害干扰。

然而，在特定的安装条件下，也不能保证不会发生干扰，如果本设备确实对无线电或电视接收造成有害干扰，可以通过打开和关闭设备确定。我们鼓励用户尝试以下措施中的一项或多项进行纠正干扰。

措施：

- 1 重新定位或重新定位天线。
- 2 增加设备和接收器之间的间隔距离。
- 3 将设备连接到不同于接收器所连接的电源插座上。
- 4 咨询Vifa或经销商或有经验的无线电/电视技术人员，以求助。

若变更或修改未经合规责任方明确批准，可能导致用户无权操作本设备。

免许可证收音机装置的用户手册应在用户手册或设备或两者的显眼位置包含以下或等效的通知。

本设备遵守加拿大工业部的免许可证RSS标准。运行取决于以下两个条件：

- 1 本设备不会产生干扰。
- 2 本设备必须接受任何可能的干扰，包括可能导致设备异常运行的干扰。

FCC/IC辐射暴露声明

本设备遵守FCC/IC RSS-102 在不受控制的环境下的电磁放射性规则。本设备必须在安装后保证器件和你的身体保持最低20cm的距离。



vifa在此声明，蓝牙无线产品Helsinki (VIFA040)符合欧盟2014/53/EU指令。


射频频率范围在2402-2480MHz的辐射功率小于10dBm。

完整的符合欧盟标准的声明可以从以下网址下载 www.vifa.dk

固件版本等于或高于2.0.2系统和蓝牙1.3。

监管安全信息

- 1 阅读本说明书。
- 2 妥善保管本说明书。
- 3 注意所有警告。
- 4 遵守所有说明操作。
- 5 请勿在靠近水处使用本设备。
- 6 仅用干布清洁。
- 7 请勿阻挡任何通风口，按照制造商的说明进行安装。

- 8 请勿安装在任何热源附近,如电暖器、热风调节器、暖炉或其他产热的设备(包括功放机)。
- 9 请勿破坏具有安全功效的极性插头或者接地式插头。极性插头有两个插片,一宽一窄。接地式插头有两个插头和一个接地针。其中,宽插片或接地针用来保障您的安全。如果所提供的插头与您的插座不匹配,请要求电工更换适合的插座。
- 10 尤其要保护插头插座和设备出口处的电源线免受踩踏或挤压。
- 11 只能使用制造商指定的附件/配件。
- 12  只能使用制造商指定或随设备销售的推车、底座、三脚台、支架或桌子。使用推车时,移动推车/设备组合要小心,以免翻倒受损。
- 13 长时间不使用或雷雨期间,拔下本设备的电源。
- 14 如需维护检修,请咨询相关有资质的维修人员。如有以下情况出现,必须对设备进行检修:电缆或插头损坏、液体渗入、异物掉入、淋雨受潮、无法正常运行或设备跌落等。
- 15 完全断开设备的交流电源,从电源插座拔下设备的电源线。
- 16 重要!此设备不能放在柔软的支持物上(比如床上用品,毯子等)。
- 17 电源插头应保持随时可用。
- 18 把电池扔到火或火炉,或者用外力弄碎或切割可能导致爆炸。
- 19 环境温度最大不应该超过45°C,最低10°C,存储温度-20°C - 40°C,运输温度10°C - 45°C,最低气压标准是在海拔2000m,气压为86-106Kpa。
- 20 把电池放置在极高温度的环境下会引起电池爆炸或者易燃液体或气体的泄漏。

- 21 极端低气压会引起电池的易燃液体或气体的泄漏。
- 22 产品标签贴在产品的底部。
- 23 警告:如果电池放置不当会引起爆炸。如需替换,必须使用同样类型的电池。
- 24 警告:电池(外置或内置)不应该暴露在过热的环境下比如阳光、火或类似的热源。
- 25 警告:保持电源随时可用。
- 26 保持产品周围最少有1cm的通风距离。
- 27 为保障产品通风,请不要在通风处放置报纸、桌布、窗帘等。
- 28 为了保护环境,请不要随意丢弃电池。
- 29 此产品用于在热带或温和的气温下。
- 30 如果用不当的型号替换电池会有爆炸的危险。

警告:

为降低火灾和触电的风险,请勿让本设备淋雨或受潮。

请勿在设备上放置装满液体的物体,如花瓶。

请勿打开设备。设备内没有用户可维修的部件。内部有触电的危险。

请勿让设备暴露在滴水 and 飞溅的场所。

请勿让产品暴露在明火下,比如燃烧蜡烛不能放置在产品上。



三角形内的闪电箭头是警示标志,表示产品内有危险电压。



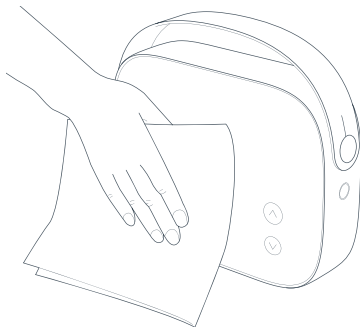
三角形内的感叹号是警示标志,表示产品随附的重要说明。



电池承受可能导致电池爆炸或泄漏可燃液体和气体的极低气压。如果换用不正确的型号的电池组会有爆炸的危险。

Helsinki使用手册

产品保养



本产品是为在正常居住空间内提供高级音乐表现力而设计。

淋雨、受潮、湿度高或靠近热源都可能会损坏本产品。

建议使用的温度范围为 5° C - 45° C (45-113 °F)。

清洁

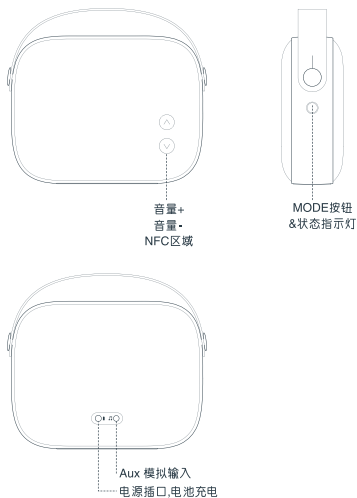
Vifa 产品覆有美观、高耐用的纺织布，用一块无绒布轻擦以除去非油污渍或用粘毛棍除去织物细绒。



切勿使用真空吸尘器，这会导致织物后面的扬声器装置受损。

功能说明

Helsinki的按钮和指示灯



模式按钮和状态指示灯

开启 Helsinki

长按MODE键直到状态指示灯呈白色长亮。

关闭 Helsinki

长按MODE键直到状态指示灯闪烁白光, 然后松开。

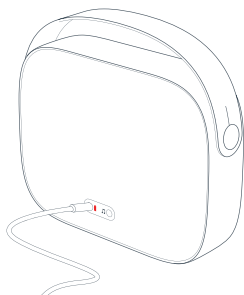
Helsinki 节能模式

如果三十分钟内无信号输入,Helsinki为了节能管控,会自动关机。

状态指示灯

- 白色-无连接接入
- 蓝色-Bluetooth连接
- 绿色-有线连接
- 红色-故障显示

电池充电



充满电需要3-4个小时。Helsinki第一次充电请充4小时以上。

充电时可查看进度。



电量低：
电池电量低于5%，呈红色闪烁。



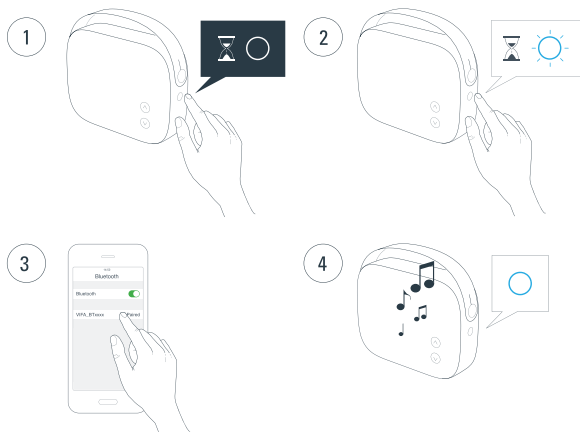
中等电量：
电池电量介于5%至80%之间，呈橙色闪烁。



电量满：
电池电量高于80%，呈绿色长亮。

连接Helsinki

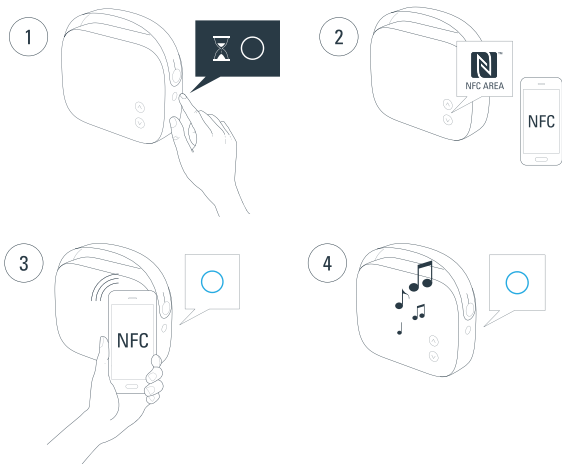
用Bluetooth连接



1. 启动Helsinki,长按MODE键直到状态指示灯呈白色长亮。
2. 长按MODE键直到状态指示灯呈蓝色闪烁。
3. 启用设备所配对的Bluetooth 并选择VIFA_BTxxxxxx作为Bluetooth设备。
4. 当连接建立后状态指示灯长亮蓝色,然后播放音乐。

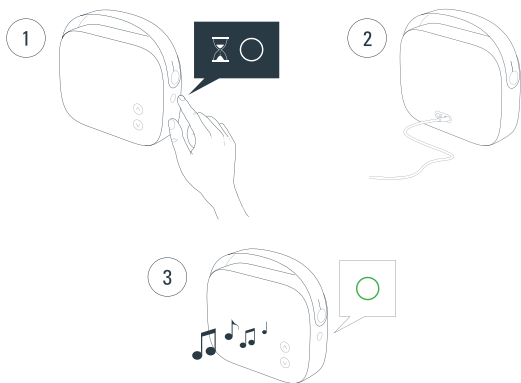
用Bluetooth-NFC连接

仅适用于支持NFC的设备



1. 启动Helsinki, 长按MODE键直到状态指示灯呈白色长亮。
2. Helsinki的NFC的区域范围安置在音量键位置。
3. 激活设备上的NFC功能。将支持NFC的设备放置在NFC区域并在设备上接受配对。
4. 当连接建立后状态指示灯长亮蓝色, 然后播放音乐。

有线连接



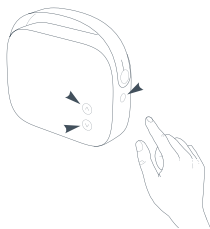
1. 启动Helsinki,长按MODE键直到状态指示灯呈白色长亮。
2. 将线连接到背面的插孔然后从设备播放音乐。
3. 有线播放连接后状态指示灯长亮绿色。



Helsinki 优先选择Bluetooth 然后是AUX,但短按MODE键连接即从Bluetooth 转到AUX,再按即回到正常优先状态。

故障排除

恢复出厂设置



同时按MODE键和音量大小键直到状态指示灯变为红色。

松开按钮，Helsinki将进入出厂默认状态。

请注意设置为出厂默认值后，所有的用户设置都会丢失。

HELSENKI重启



当Helsinki死机时可以使用。

短按重启按钮(隐藏在塑胶盖下的按钮)，用户设置不会丢失。



如果您遇到的产品问题未能在此用户手册找到，可以通过邮件方式联系 support@vifa.dk 或者在官方网站 www.vifa.dk 上找到更多支持

商标



Bluetooth® 徽标、Bluetooth名称和组合是Bluetooth SIG公司拥有的商标。Vifa Denmark A/S的任何使用都是在此许可之下。其他商标和商品名称是其各自所有者的名称。



Qualcomm® aptX™ 是 Qualcomm Technologies International, Ltd. 的商标，高通公司在美国和其他国家注册。aptX是 Qualcomm Technologies International, Ltd. 在美国和其他国家注册的商标。



NFC论坛已发展为以“N-mark”商标作为近距离通信的通用符号。

规格

描述	便携式无线音箱
技术特点	<p>Bluetooth® Wireless Technology</p> <p>Qualcomm® aptX™ audio</p> <p>AUX 3.5mm迷你音频输入</p> <p>NFC</p> <p>锂离子电池</p> <p>力度平衡低音单元</p> <p>DSP信号处理, 优化更少的失真并提高准确性</p> <p>4通道纯数字通道功放</p>
扬声器	
全频单元	2X50 mm带铝质振盆和钹磁铁的Vifa扬声器单元。
低音单元	2X66 mm带扁平三文治盆和钹磁铁的Vifa扬声器单元,这些单元都是以背靠背方式安装在音箱内从而达到前后输出力度的平衡。
频率响应	58 Hz-18kHz
输入电压, 适配器	100 伏-240 伏 50/60 赫兹 600mA最大
输入电压, 扬声器	12VDC,1800mA
待机耗电量	充满电时少于0.5瓦
输入选项	<p>Bluetooth® Wireless Technology</p> <p>Qualcomm® aptX™ audio</p> <p>AUX 3.5mm迷你插孔</p>
尺寸(高/宽/深)	156 mm/210 mm/70 mm
净重	1.4kg
框架	整体压铸铝
外框	增强型聚碳酸酯
网罩	定制的Kvadrat布料

Vifa有限保修

此保修仅适用于由Vifa生产的产品(每个“产品”)。

保修范围

本有限保修涵盖仅使用说明书中规定的正常环境的产品功能,不包括因不当或不合理使用或维修产生的故障,如事故、进水、包装不当、雷击、电涌或未经授权的篡改,未经Vifa授权的更改或修改。本有限保修限于由Vifa决定维修或更换产品,产品的运输、搬迁、安装费不在此有限保修覆盖范围内。

保修时间

除在购买中明确的文件另有说明,或当地法律法规另有规定外,质保期为12个月/1年。保修期在产品交付给客户后立即生效。如果产品被非Vifa授权的公司或个人修理/改动,或无论出于何种原因产品的序列号被从产品中删除,保修期立即停止。

Vifa为您提供

在适用的保修期内,如果Vifa收到保修范围内任何产品不良的有效通知,Vifa将在收到不良情况通知后的合理时间内,根据实际情况采取以下任一措施之一:

- 1 免费修复故障,使用新的或翻新的替换零件。
- 2 更换同款产品。
- 3 退还购买产品的金额。

回复时间可能因国家而异,其中包括可用的零件的运输情况。更换的所有故障的零部件将成为Vifa的资产。在客户返回故障产品给授权经销商前,Vifa并没有义务修理、更换或退款。任何更换的产品可能是新的或几乎是新的,至少提供与被更换产品同等的功能。有限保修期外的维修或损坏并不在此保修内,除事先获得批准外。

如何获得服务

如出现产品缺陷,您应该采取以下措施:

- 1 请参阅用户手册,以识别和纠正问题。
- 2 如果参照使用说明书问题仍不能得到解决,请联系最初购买产品的商家/地方咨询你想要解决的问题。
- 3 如有必要,Vifa将安排维修或更换产品,请出示您购买产品的原始发票的日期和地址。维修或更换的条款,受您与商家/地方交付时的明确扩展条款和当地电子产品的相关法律条款而定,并不在此本有限保修内。

如果您要运输产品,不管Vifa还是经销商都对运输过程中产品产生的损坏不负有责任。因此我们总是建议您使用原装纸箱包装产品。

其他权利

本有限保修不影响您的法定权利。此有限保修提供您在特定条件下的特定权利。您可能还拥有其他强制性法律权利,这取决于最初购买该产品在哪个国家。本有限保修不影响类似的法律权利,且不阻碍您在法律下寻求任何法律补偿。

保修限制和责任

除因Vifa存在重大过失造成人身或财产损失外,Vifa的最高赔偿不得超过最初由您支付购买产品的价格。因Vifa重大过失引起人身伤害和/或财产损害的,Vifa仅就其直接损失承担赔偿责任。

最终解释权归Vifa所有

产品中有害物质的名称及含量

部件名称 Part Name	有毒有害物质或元素					
	铅 (Pb)	汞 (Hg)	镉 (Cd)	六价铬 (Cr6+)	多溴联苯 (PBBS)	多溴二苯醚 (PBDES)
电路板部分 (PCBA)	×	○	○	○	○	○
塑胶部分 (Plastic Part)	○	○	○	○	○	○
金属部分 (Metal Part)	○	○	○	○	○	○
线材 (Cable)	○	○	○	○	○	○
扬声器 (Speaker)	○	○	○	○	○	○
适配器 (Adapter)	×	○	○	○	○	○
包装材料 (Packing)	○	○	○	○	○	○

本表格依据SJ/T 11364的规定编制
 ○: 表示该有害物质在该部件所有均质中的含量均在GB/T 26572的限量要求以下。
 ×: 表示该有害物质至少在该部件的某一均质中的含量超出GB/T 26572的限量要求以下。

感謝與您相遇

vifa Helsinki

小巧, 充滿力量, 便於攜帶

音樂隨時伴您左右

當聲音滿足品質, 贏的歡呼

本手冊將為您詳盡介紹Helsinki的安全說明、
使用細節、售後保障等內容。

感謝閱讀!

重要安全聲明

重要安全聲明	80
--------------	----

Helsinki 使用手冊

產品保養	82
功能說明	83
連接 Helsinki	85
故障排除	88
商標	89
規格	90

Vifa 有限保修

Vifa 有限保修	91
-----------------	----



如需其他語言的手冊，請訪問：<https://www.vifa.dk/collections/helsinki>

重要安全聲明

本設備符合FCC規則第15部分的要求。
其操作取決於以下兩個條件：

- 1 本設備不會產生有害干擾。
- 2 本設備必須接受任何可能的干擾，包括可能導致非正常操作的干擾。

注意：

本設備已根據FCC規則第15部分經過測試，符合B類數字設備的限制。這些限制旨在提供合理的保護，防止家用設備的有害干擾。本設備會產生、使用並可能輻射無線電頻率能量，如果不能按照指示安裝和使用，可能造成對無線電通訊的有害干擾。

然而，在特定的安裝條件下，也不能保證不會發生干擾，如果本設備確實對無線電或電視接收造成有害干擾，可以通過打開和關閉設備確定。我們鼓勵用戶嘗試以下措施中的一項或多項進行糾正干擾。

措施：

- 1 重新定位或重新定位天線。
- 2 增加設備和接收器之間的間隔距離。
- 3 將設備連接到不同於接收器所連接的電源插座上。
- 4 諮詢Vifa或經銷商或有經驗的無線電/電視技術人員，以求助。

若變更或修改未經合規責任方明確批准，可能導致用戶無權操作本設備。

免許可證收音機裝置的用戶手冊應在用戶手冊或設備或兩者的顯眼位置包含以下或等效的通知。

本設備遵守加拿大工業部的免許可證RSS標準。運行取決於以下兩個條件：

- 1 本設備不會產生有害干擾。
- 2 本設備必須接受任何可能的干擾，包含可能導致設備異常運行的干擾。

FCC/IC輻射暴露聲明

本設備遵守FCC/IC RSS-102在不受控制的環境下的電磁放射性規則。本設備必須在安裝後保證器件和您的身體保持最低20cm的距離。



Vifa 在此聲明，藍牙無線產品Helsinki (VIFA040)符合歐盟2014/53/EU指令。


射頻頻率範圍在2402-2480MHz的輻射功率小於10dBm

完整的符合歐盟標準的聲明可以從以下網址下載 www.vifa.dk

固件版本等於或高於2.0.2系統和藍牙1.3。

監管安全信息

- 1 閱讀本說明書。
- 2 妥善保管本說明書。
- 3 注意所有警告。
- 4 遵守所有說明操作。
- 5 請勿在靠近水處使用本設備。
- 6 僅用幹布清潔。
- 7 請勿阻擋任何通風口，按照製造商的說明進行安裝。

- 8 請勿安裝在任何熱源附近，如電暖器、熱風調節器、暖爐或其他產熱的設備（包括功放機）。
- 9 請勿破壞具有安全功效的極性插頭或者接地式插頭。極性插頭有兩個插片，一寬一窄。接地式插頭有兩個插頭和一個接地針。其中，寬插片或接地針用來保障您的安全。如果所提供的插頭與您的插座不匹配，請要求電工更換適合的插座。
- 10 尤其要保護插頭插座和設備出口處的電源線免受踩踏或擠壓。
- 11 只能使用製造商指定的附件/配件。
- 12  只能使用製造商指定或隨設備銷售的推車、底座、三腳台、支架或桌子。使用推車時，移動推車/設備組合要小心，以免翻倒受損。
- 13 長時間不使用或雷雨期間，拔下本設備的電源。
- 14 如需維護檢修，請諮詢相關有資質的維修人員。如有以下情況出現，必須對設備進行檢修：電纜或插頭損壞、液體滲入、異物掉入、淋雨受潮、無法正常運行或設備跌落等。
- 15 完全斷開設備的交流電源，從電源插座拔下設備的電源線。
- 16 重要！此設備不能放在柔軟的支持物上（比如床上用品，毯子等）
- 17 電源插頭應保持隨時可用。
- 19 環境溫度最大不應超過45°C，最低10°C，存儲溫度-20°C-40°C，運輸溫度10°C-45°C，最低氣壓標準是在海拔2000m，氣壓為86-106Kpa。
- 20 把電池放置在極高溫度的環境下會引起電池爆炸或者易燃液體或氣體的洩露。

- 21 極端低氣壓會引起電池的易燃液體或氣體的洩露。
- 22 產品標籤貼在產品的底部。
- 23 警告：如果電池放置不當會引起爆炸。如需替換，必須使用同樣類型的電池。
- 24 警告：電池（外置或內置）不應該暴露在過熱的環境下比如陽光、火或類似的熱源。
- 25 警告：保持電源隨時可用。
- 26 保持產品周圍最少有1cm的通風距離。
- 27 為保障產品通風，請不要在通風處放置報紙、桌布、窗簾等。
- 28 為了保護環境，請不要隨意丟棄電池。
- 29 此產品用於在熱帶或溫和的氣溫下。
- 30 如果用不當的型號替換電池會有爆炸的危險。

警告：

為降低火災和觸電的風險，請勿讓本設備淋雨或受潮。

請勿在設備上放置裝滿液體的物體，如花瓶。請勿打開設備。設備內沒有用戶可維修的部件。內部有觸電的危險。

請勿讓設備暴露在滴水 and 飛濺的場所。請勿讓產品暴露在明火下，比如燃燒蠟燭不能放置在產品上。



三角形內的閃電箭頭是警示標誌，表示產品內有危險電壓。



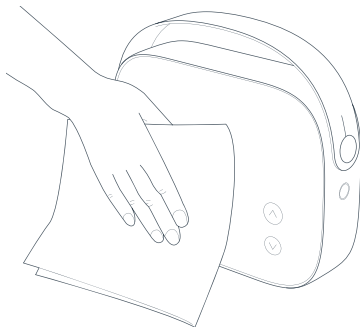
三角形內的感歎號是警示標誌，表示產品隨附的重要說明。



電池承受可能導致電池爆炸或洩露可燃液體和氣體的極低氣壓。如果換用不正確的型號的電池組會有爆炸的危險。

Helsinki使用手冊

產品保養



本產品是為正常居住空間內提供高級音樂表現力而設計。

淋雨、受潮、溫度高或靠近熱源都可能損壞本產品。

建議使用的溫度範圍為 5°C - 45°C (45-113°F)。

清潔

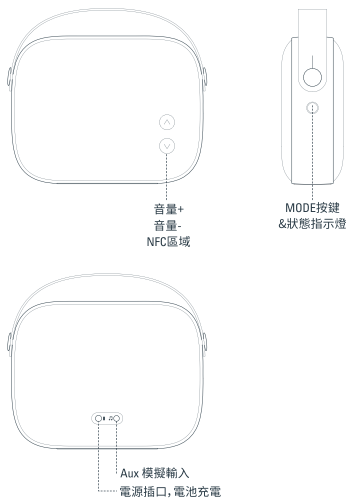
Vifa 產品覆有美觀、高耐用的紡織布，用一塊無絨布輕擦以除去非油污漬或用粘毛棍除去織物細絨。



切勿使用真空吸塵器，這會導致織物後面的揚聲器裝置受損。

功能說明

Helsinki的按鈕和指示燈



模式按鈕和狀態指示燈

開啟 Helsinki

長按MODE鍵直到狀態指示燈呈白色長亮。

關閉 Helsinki

長按MODE鍵直到狀態指示燈閃爍白光,然後鬆開。

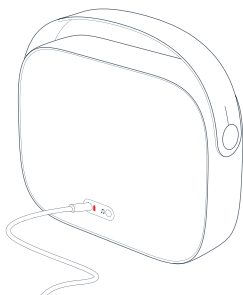
Helsinki 節能模式

如果三十分鐘內無信號輸入，Helsinki為了節能管控，會自動關機。

狀態指示燈

- 白色-無連接接入
- 藍色-Bluetooth連接
- 綠色-有線連接
- 紅的-故障顯示

電池充電



充滿電需要3-4個小時。Helsinki第一次充電請充4小時以上。

充電時可查看進度。



電量低：
電池電量低於5%，呈紅色閃爍。



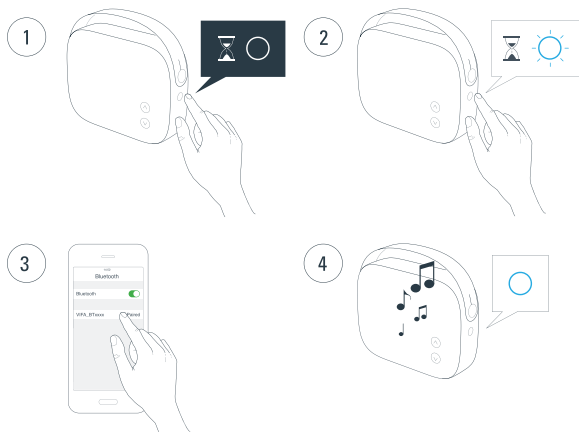
中等電量：
電池電量介於5%至80%之間，呈橙色閃爍。



電量滿：
電池電量高於80%，呈綠色長亮。

連接Helsinki

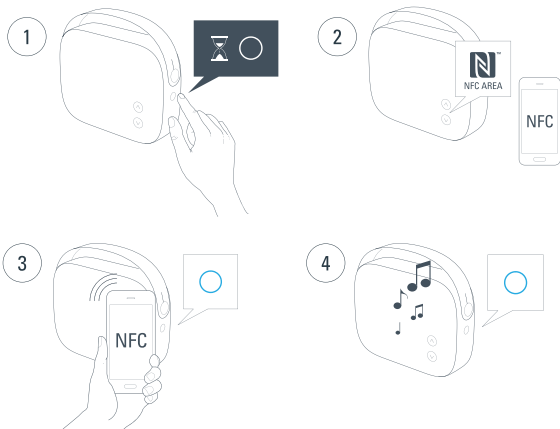
用Bluetooth連接



1. 啟動Helsinki，長按MODE鍵直到狀態指示燈呈白色長亮。
2. 長按MODE鍵直到狀態指示燈呈藍色閃爍。
3. 啟動設備所配對的Bluetooth並選擇VIFA_BTxxxxx作為Bluetooth設備。
4. 當連接建立後狀態指示燈長亮藍色，然後播放音樂。

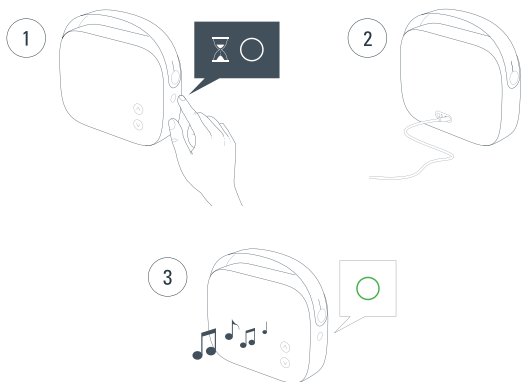
用Bluetooth-NFC連接

僅適用於支持NFC的設備



1. 啟動Helsinki，長按MODE鍵直到狀態指示燈呈白色長亮。
2. Helsinki的NFC的區域範圍安置在音量鍵位置。
3. 激活設備上的NFC功能。將支持NFC的設備放置在NFC區域並在設備上接受配對。
4. 當連接建立後狀態指示燈長亮藍色，然後播放音樂。

有線連接



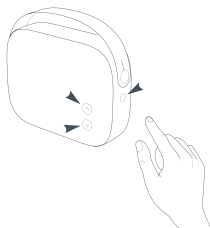
1. 啟動Helsinki, 長按MODE鍵直到狀態指示燈呈白色長亮。
2. 將線連接到背面的插孔然後從設備播放音樂。
3. 有線播放連接後狀態指示燈長亮綠色。



Helsinki優先選擇Bluetooth然後是AUX,但短按MODE鍵連接即從Bluetooth轉到AUX,再按即回到正常優先狀態。

故障排除

恢復出廠設置



同時按MODE鍵和音量大小鍵直到狀態指示燈變為紅色。

鬆開按鍵，Helsinki將進入出廠默認狀態。

請注意設置為出廠默認值後，所有的用戶設置都會丟失。

Helsinki重啟



當Helsinki死機時可以使用。

短按重啟按鈕 (隱藏在塑膠蓋下的按鈕)，用戶設置不會丟失。



如果您遇到的產品問題未能在此用戶手冊找到，可以通過郵件方式聯繫support@vifa.dk或者在官方網站www.vifa.dk上找到更多支持

商標



Bluetooth® 徽標、Bluetooth 名稱和組合是 Bluetooth SIG 公司擁有的商標。Vifa Denmark A/S 的任何使用都是在此許可之下。其他商標和商品名稱是其各自所有者的名稱。



Qualcomm® aptX™ 是 Qualcomm Technologies International, Ltd. 的商標，高通公司在美國和其他國家註冊。aptX 是 Qualcomm Technologies International, Ltd. 在美國和其他國家註冊的商標。



NFC 論壇已發展為以“N-mark”商標作為近距離通信的商用符號。

規格

描述	便攜式無線音箱
技術特點	<i>Bluetooth</i> ® Wireless Technology Qualcomm® aptX™ audio AUX 3.5mm迷你音頻輸入 NFC 鋰離子電池 力度平衡低音單元 DSP信號處理,優化更少的失真並提高準確性 4通道純數字通道功放
揚聲器	
全頻單元	2X50 mm帶鋁製震盆和鈹磁鐵的vifa揚聲器單元。
低音單元	2X66 mm帶扁平三文治盆和鈹磁鐵的vifa揚聲器單元,這些單元都是以背靠背方式安裝在音箱內從而達到前後輸出力度的平衡。
頻率響應	58 Hz-18KHz
輸入電壓, 適配器	100伏-240伏50/60 赫茲 600mA最大
輸出電壓, 揚聲器	12VDC,1800mA
待機耗電量	充滿電時少於0.5瓦
全頻單元	<i>Bluetooth</i> ® Wireless Technology
輸入選項	Qualcomm® aptX™ audio
尺寸(高/寬/深)	156 mm/210 mm/70 mm
淨重	1,4kg
框架	整體壓鑄鋁
外框	增強型聚碳酸酯
網罩	定制的Kvadrat布料

Vifa有限保修

此保修僅適用於由Vifa生產的產品（每個“產品”）。

保修範圍

本有限保修涵蓋僅使用說明書中規定的正常環境的產品功能，不包括因不當或不合理使用或維修產生的故障，如事故、進水、包裝不當、雷擊、電湧或未經授權的篡改，未經Vifa授權的更改或修改。本有限保修限於由Vifa決定維修或更換產品，產品的運輸、搬遷、安裝費不在此有限保修覆蓋範圍內。

保修時間

除在購買中明確的文件另有說明，或當地法律法規另有規定外，質保期為12個月/1年。保修期在產品交付給客戶後立即生效。如果產品被非Vifa授權的公司或個人修理/改動，或無論出於何種原因產品的序列號被從產品中刪除，保修期立即停止。

Vifa為您提供

在適用的保修期內，如果Vifa收到保修範圍內任何產品不良的有效通知，Vifa將在收到不良情況通知後的合理時間內，根據實際情況採取以下任一措施之一：

- 1 免費修復故障，使用新的或翻新的替換零件。
- 2 更換同款產品。
- 3 退還購買產品的金額。

回復時間可能因國家而異，其中包括可用的零件的運輸情況。更換的所有故障的零部件將成為Vifa的資產。在客戶返回故障產品給授權經銷商前，Vifa並沒有義務修理、更換或退款。任何更換的產品可能是新的或幾乎是新的，至少提供與被更換產品同等的功能。有限保修期期外的維修或損壞並不在此保修內，除事先獲得批准外。

如何獲得服務

如出現產品缺陷，您應該採取以下措施：

- 1 請參閱用戶手冊，已識別和糾正問題。
- 2 如果參照使用說明書問題仍不能得到解決，請聯繫最初購買產品的商家/地方咨詢您想要解決的問題。
- 3 如有必要，Vifa將安排維修或更換產品，請出示您購買產品的原始發票的日期和地址。維修或更換的條款，受您與商家/地方交付時的明確的擴展條款和當地電子產品的相關法律條款而定，並不在此本有限保修內。

如果您要運輸產品，不管Vifa還是經銷商都對運輸過程中產品產生的損壞不負有責任。因此我們總是建議您使用原裝紙箱包裝產品。

其他權利

本有限保修不影響您的法定權利。此有限保修提供您在特定條件下得特定權利。您可能還擁有其他強制性法律權利，這取決於最初購買該產品在哪個國家。本有限保修不影響類似的法律權利，且不阻礙您在法律下尋求任何法律補償。

保修限制和責任

除因Vifa存在重大過失造成人員或財產損害外，Vifa的最高賠償不得超過最初由您支付購買產品的價格。因Vifa重大過失引起人身傷害和/或財產損害的，Vifa僅就其直接損失承擔賠償責任。

最終解釋權歸Vifa所有

產品中有害物質的名稱及含量

部件名稱 Part Name	有毒有害物質或元素					
	鉛 (Pb)	汞 (Hg)	鎘 (Cd)	六價鉻 (Cr6+)	多溴聯苯 (PBBS)	多溴二苯醚 (PBDES)
電路板部分 (PCBA)	×	○	○	○	○	○
塑膠部分 (Plastic Part)	○	○	○	○	○	○
金屬部分 (Metal Part)	○	○	○	○	○	○
線材 (Cable)	○	○	○	○	○	○
揚聲器 (Speaker)	○	○	○	○	○	○
適配器 (Adapter)	×	○	○	○	○	○
包裝材料 (Packing)	○	○	○	○	○	○

本表格依據SJ/T 11364的規定編制
 ○：表示該有害物質在該部件所有均質中的含量均在GB/T 26572的限量要求以下。
 ×：表示該有害物質至少在該部件的某一均質中的含量超出GB/T 26572的限量要求以下。

감사한 당신과의 만남

vifa Helsinki

아기자기, 충만한 파워, 편리한 휴대

항상 당신을 동반하는 음악

환호 받는 품질 만족의 소리

본 메뉴얼은 Helsinki의 안전 설명, 사용 세부,
에이세스 보장 등 내용을 세부적으로 소개합니다.

열람에 감사를 드립니다!

중요한 안전 성명

중요한 안전 성명.....	95
----------------	----

Helsinki 사용 매뉴얼

제품 보호.....	97
기능 설명.....	98
Helsinki 연결.....	100
고장 제거.....	103
상표.....	104
규격.....	105

Vifa 유한 보증

Vifa 유한 보증	106
------------------	-----



기타 언어 매뉴얼이 필요시 방문 주소: <https://www.vifa.dk/collections/helsinki>

중요한 안전 성명

본 설비는 FCC규칙 제15부문의 요구에 부합 합니다.
그 작동은 이하의 2개 조건에 따릅니다:

- 1 본 설비는 유해 방해를 발생하지 않습니다.
- 2 본 설비는 반드시 모든 가능한 방해를 접수해야하며 그중, 가능하게 비 정상 작동을 초래할 수 있는 방해가 포함 합니다.

주의:

본 설비는 이미 FCC 규칙 제15부문에 근거하여 테스트를 진행하고 B류 디지털 설비의 제한에 부합 합니다. 이러한 제한의 종지는 합리적인 보호를 제공하여 가정용 설비의 유해 방해를 방지 하는것입니다. 본 설비는 무선전 주파수 에너지를 발생, 사용 또는 방사할 수 있으며 만약 지시에 따라 설치 및 사용 하지 않는 경우, 무선전 통신에 대한 유해한 방해를 초래할 수 있습니다.

그러나, 특정된 설비 조건에서 방해가 발생하지 않음에 대하여 보증할 수 없습니다. 만약 본 설비가 무선전이나 티브이 접속에 유해한 방해를 초래하는 경우, 설비를 켜기 또는 끄기로 확인할 수 있습니다. 우리는 사용자가 이하의 조치 중의 하나 또는 여러가지 방법으로 방해를 시정하도록 격려합니다.

조치:

- 1 위치를 다시 확인하거나 안테나 위치를 다시 확인 하십시오.
- 2 설비와 접속기 사이의 간격을 확대 시키십시오.
- 3 설비를 접속기가 연결되지 않은 전원 소켓에 연결 하십시오..
- 4 Vifa 또는 대리인 또는 경험이 있는 무선전/ 티브이 기술자에게 문의 하여 도움 받으십시오.

만약 합규 책임축의 명확한 승인을 받지않고 변경 또는 수정하는 경우, 사용자가 본 설비를 작동할 수 있는 권리를 잃게됩니다.

허가중 면제 라디오 장치의 사용자 매뉴얼은 반드시 사용자 매뉴얼이나 설비 또는 두가지 중 뚜렷한 위치에 이하 또는 동등한 통보가 포함 되어야합니다.

본 설비는 캐나다공업부의 허가중면제 RSS 표준을 준수 합니다. 그 운영은 이하의 2개 조건에 따릅니다:

- 1 본 설비는 방해를 발생하지 않습니다.
- 2 본 설비는 반드시 모든 가능한 방해를 접수하며 그중, 설비의 이상한 운영을 초래할 수 있는 방해가 포함 합니다.

FCC/IC 방사 노출 성명

본 설비는 FCC/IC RSS-102 제어를 받지않는 환경에서 전자석 방사성 규칙을 준수합니다. 본 설비는 반드시 설치된후 부품과 당신의 신체가 최소 20cm 거리를 유지함을 보증 해야합니다.



Vifa의 성명에 따르면, 블루투스 무선 제품의 Helsinki (VIFA040)는 유럽연합 2014/53/EU 명령에 부합 합니다.

무선 주파수 범위가 2402-2480MHz인 방사 능력은 최고 10dBm 입니다

유럽연합 표준에 완전히 부합하는 성명은 이하의 사이트에서 다운로드할 수 있습니다. www.vifa.dk
펌웨어 버전은 최소 2.0.2시스템 및 블루투스 1.3이상 입니다.

감독 관리 안전 정보

- 1 본 설명서를 열람.
- 2 본 설명서를 확실히 보관.
- 3 모든 경고를 주의.
- 4 모든 설명 작동을 준수.
- 5 물과 인접한곳에서 본품 사용을 금지.
- 6 오직 건조한 천으로 청결.
- 7 모든 통풍구를 막지말고 제조원의 설명에 따라 설치.

- 8 모든 열원, 예를들면, 난방기, 열풍 조정기, 난로 또는 기타 발열 설비(그중, 파워 엘프가 포함) 주변에 설치하지 마십시오.
- 9 안전 효능이 있는 극성 플러그나 접지식 플러그를 파괴하지 마십시오. 극성 플러그의 2개 삽입편은 하나가 넓고 하나가 좁으며 접지식 플러그는 2개 삽입편과 한개 접지편이 있습니다. 그중, 넓은편이나 접지편은 안전 보장을 합니다. 만약 제공된 플러그가 소켓에 적용하지 않는 경우, 전공이 적합한 소켓을 교체 해야합니다.
- 10 특히, 플러그와 소켓 및 설비 출구의 코드가 일치하거나 일치하지 않게 보호 하십시오.
- 11 오직 제조원이 지정한 부품/비품만 사용 하십시오.
- 12 제조원이 지정 또는 설비와 함께 판매된 밀차, 시트, 삼각대, 랙 또는 탁상만 사용할 수 있습니다. 밀차를 사용하여, 밀차/설비 조합을 이동할때, 반드시 조심하며 전복 상처를 피하십시오.
- 13 장기간 사용하지 않거나 번개가 있는 기간에 본 설비의 전원을 뽑으십시오.
- 14 유지관리 검사가 필요한 경우, 관련 자격이 있는 수리 인원에게 문의 하십시오. 만약 이하의 상황이 나타난 경우, 반드시 설비에 대하여 검사 하십시오. 케이블 또는 플러그가 손상, 액체 침입, 이물질 진입, 빗물로 인한 습기, 정상적으로 운영할 수 없거나 설비가 추락한 경우.
- 15 설비의 교류 전원을 완전히 차단하고 전원 소켓에서 설비의 전원코드를 뽑으십시오.
- 16 중요! 본 설비를 유연한 지지물(예, 침구 용품, 담요 등)상에 놓지 마십시오.
- 17 전원 플러그는 반드시 언제나 사용할 수 있도록 유지되어야합니다.
- 18 배터리를 불 또는 화로에 넣거나, 또는 외력으로 본쇄 또는 절삭하면 폭발할 수 있습니다.
- 19 환경 온도는 최고 45°C 최저10°C를 초과할 수 없으며 저장 온도는 -20°C~40°C이고 운수 온도는 10°C~45°C 이며 최저 기압 표준은 해발 2000m 에서 기압이 86~106Kpa입니다.
- 20 배터리는 극고온 환경에서 배터리 폭발 또는 가연성 액체나 기체의 누설을 초래할 수 있습니다.
- 21 극단 저기압에서 배터리의 가연성 액체나 기체의 누설을 초래할 수 있습니다.



- 22 제품 라벨은 제품의 하부에 부착 되었습니다.
- 23 경고: 만약 배터리를 부당하게 놓으면 폭발할 수 있습니다. 교체가 필요한 경우, 반드시 같은 유형의 배터리를 사용 하십시오.
- 24 경고: 배터리(외장 또는 내장)는 과열된 환경, 예를들면, 햇빛, 불 또는 유사한 열원에 노출시키지 마십시오.
- 25 경고: 배터리를 언제나 사용할 수 있도록 유지 하십시오.
- 26 제품 주변은 최소 1cm 통풍 거리를 유지 하십시오.
- 27 제품 통풍을 보장하기 위하여 통풍구에 신문, 탁상보, 커튼 등을 방지하지 마십시오.
- 28 환경을 보호하기 위하여, 배터리를 허락없이 던지지 마십시오.
- 29 본 제품은 열대 또는 온화한 기온에서 사용할 수 있습니다.
- 30 만약 부당한 모델인 배터리를 교체한 경우, 폭발의 위험이 있습니다.

경고:

화재 및 감전의 리스크를 감소하기 위하여 본 설비는 빗물 또는 습기를 피하십시오.

설비위에 액체를 담은 물체, 예를들면, 꽃병을 올려놓지 마십시오. 설비를 열지 마십시오. 설비 내에 사용자가 수리 가능한 부품이 없습니다. 내부는 감전의 위험이 있습니다.

설비를 물방울 또는 물이 튀기는 장소에 노출시키지 마십시오

제품을 화기에 노출시키지 마십시오., 예를들면 연소중 촛불을 제품위에 올려놓지 마십시오.



삼각형내의 플래시 화살표는 경고 표지이며 제품 내에 위험한 전압이 있음을 표시합니다.



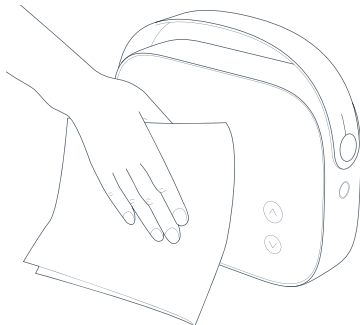
삼각형내의 감탄 부호는 경고 표지이며 제품의 중요한 설명이 첨부 되었음을 표시합니다.



배터리가 폭발 또는 가연성 액체나 기체를 누설하는 극저 기압을 받을 수 있습니다.틀린 모델인 배터리로 교체하면, 폭발의 위험이 있습니다.

Helsinki 사용 매뉴얼

제품 보호



본 제품은 정상적 거주 공간 내에서 고급 음악 표현력을 제공하기 위해 디자인 되었습니다. 빗물, 습기, 습도가 높거나 열원과 인접한 곳은 본 제품을 손상시킬 수 있습니다. 제안된 사용 온도 범위는 5°C - 45°C(45~113 °F) 입니다.

청결

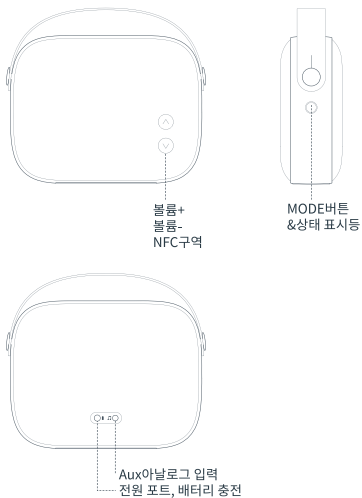
Vifa제품에는 아름답고 내구성이 좋은 방직포를 커버 하였으며 무용포를 이용하여 가볍게 닦아 기름이 없는 오물이나 부풀 접착편으로 편직물의 작은 부풀을 제거 하십시오.



진공 청소기를 사용할 수 없으며 편직물 뒷측의 스피커 장치를 손상 가능.

기능 설명

Helsinki의 버튼 및 표시등



모드 버튼 및 상태 표시등

Helsinki 켜기

MODE 상태 표시등이 흰색으로 켜질때 까지 버튼을 길게 누르십시오.

Helsinki 끄기

MODE 상태 표시등이 흰색으로 깜박일때 까지 버튼을 길게 누른 후 놓으십시오.

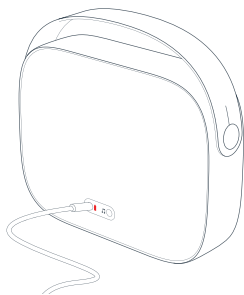
Helsinki 에너지 절감 모드

30분간내 신호 입력이 없으면, Helsinki는 에너지 절감 제어를 위하여 자동으로 꺼짐.

상태 표시등

- 흰색 - 연결이 없음
- 남색- Bluetooth 연결
- 녹색- 유선 연결
- 적색- 고장 표시

배터리 충전



전기를 충전하려면 3-4시간이 필요합니다. Helsinki를 최초로 충전할때 4시간 이상입니다.

충전시에 진도를 볼 수 있습니다.



낮은 전력:
배터리 전력이5% 미만, 적색으로 깜박.



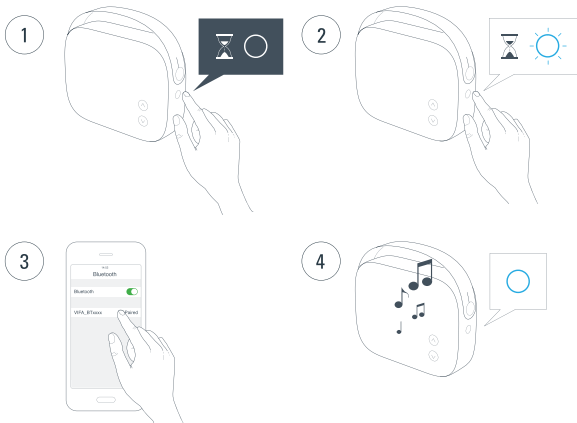
중등 전력:
배터리 전력이5%부터 80% 사이, 등색으로 깜박.



높은 전력:
배터리 전력이80% 이상, 녹색으로 켜짐.

Helsinki 연결

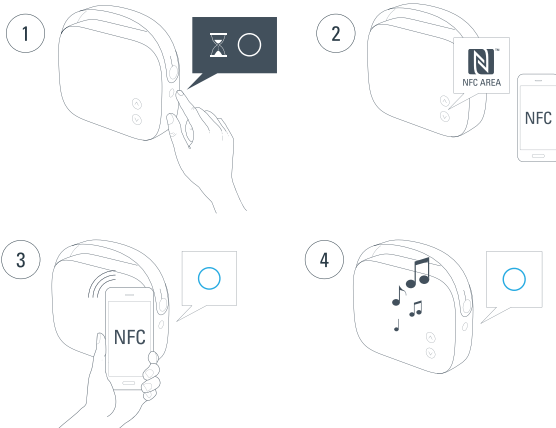
Bluetooth로 연결



1. Helsinki를 켜고 상태 표시등이 흰색으로 길게 켜질때 까지 MODE 버튼을 길게 누릅니다.
2. 상태 표시등이 남색으로 깜박일때 까지 MODE 버튼을 길게 누릅니다.
3. 설비와 매칭된 Bluetooth를 사용하고 또한 VIFA_BTxxxxx를 Bluetooth 설비로 선택 합니다.
4. 연결을 수립한 후 상태 표시등이 남색으로 길게 켜지며 그후 음악을 재생합니다.

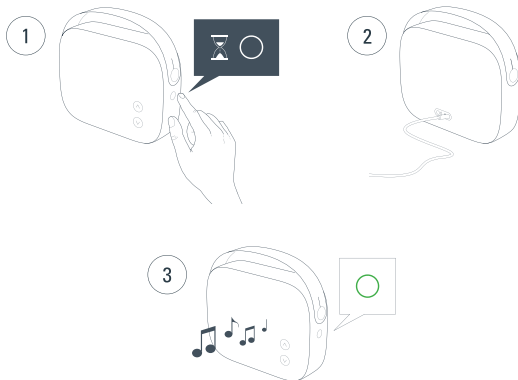
Bluetooth-NFC 로 연결

오직NFC를 지원하는 설비에 한함



1. Helsinki를 켜고 상태 표시등이 흰색으로 길게 켜질때 까지 MODE 버튼을 길게 누릅니다.
2. Helsinki의 NFC 구역 범위를 볼륨 버튼 위치로 설정합니다.
3. 설비상의 NFC기능을 활성화 합니다. NFC를 지원하는 설비를NFC구역에 놓고 또한 설비에서 매칭을 접수합니다.
4. 연결을 수립한후 상태 표시등이 남색으로 길게 켜지며 그후 음악을 재생합니다.

유선 연결



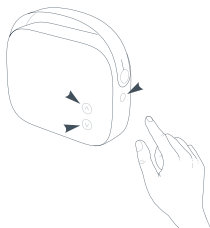
1. Helsinki를 켜고 상태 표시등이 흰색으로 길게 켜질때 까지 MODE 버튼을 길게 누릅니다.
2. 코드를 뒷면의 잭에 삽입한 후 설비로 부터 음악을 재생합니다.
3. 유선 재생을 연결한 후 상태 표시등은 녹색으로 길게 켜집니다.



Helsinki는 Bluetooth를 우선 선택하고, 그후 AUX를 선택하지만, MODE 버튼을 짧게 누르면 즉시 Bluetooth에서 AUX로 전환하며 다시 누르면 정상적인 우선 상태로 반환합니다.

고장 제거

초기 설정 회복



MODE버튼과 볼륨 크기 버튼을 동시에 눌러 표시등이 적색으로 변합니다.

버튼을 놓으면 Helsinki가 초기 설정 상태로 진입합니다.

초기 설정으로 회복한 후 모든 사용자의 설정이 전부 분실되기에 주의 하십시오.

Helsinki 리셋



Helsinki 작동하지 않을 때 사용할 수 있습니다.

리셋 버튼을 짧게 누르면(플라스틱 커버 하부에 숨긴 버튼) 사용자의 설정을 분실하지 않습니다.



만약 제품 문제가 나타나고 본 사용자 매뉴얼에서 원인을 찾을 수 없는 경우, 이메일 support@vifa.dk, 또는 공식 사이트 www.vifa.dk에서 더욱 많은 지원을 받으십시오.

상표



Bluetooth® 휘장, Bluetooth 명칭 및 조합은 Bluetooth SIG 회사가 소유한 상표입니다. Vifa Denmark A/S의 임의 사용은 전부 그의 허락을 받았습니다. 기타 상표와 상품 명칭은 그 각자의 소유자 명칭입니다.



Qualcomm® aptX™는 Qualcomm Technologies International, Ltd.의 상표이며 Qualcomm 회사가 미국 및 기타 국가에서 등록하였습니다. AptX는 Qualcomm Technologies International, Ltd.가 미국 및 기타 국가에서 등록한 상표입니다.



NFC포럼은 이미 “N-mark” 상표를 근거리 통신의 범용 부호로 발전되었습니다.

규격

서술	휴대식 무선 스피커
기술 특징	Bluetooth® WirelessTechnology Qualcomm® aptX™ audio AUX3.5mm 미니 오디오 입력 NFC 리튬이온 배터리 파워밸런싱 저음 유니트 DSP신호 처리, 더 적은 왜곡 최적화 및 정확성 향상 4채널 순 디지털 채널 파워앰프
스피커	
풀 주파수 유니트	2X50mm 알루미늄 진동 베이스 및 네오디뮴 자기철인 Vifa 스피커 유니트
저음 유니트	2X66mm 플랫 샌드위치 베이스 및 네오디뮴 자기철인 Vifa스피커 유니트, 이러한 유니트는 전부 뒷측 대응 방식으로 스피커내에 설치되어 전후 출력의 파워 밸런싱에 도달.
주파수 반응	58Hz-18kHz
입력 전압, 어댑터	100볼트-240볼트50/60헤르쯔 & 600mA 최대
입력 전압, 스피터	12VDC, 1800mA
대기 전력 소모량	충만시 최고0.5와트
입력 옵션	Bluetooth® Wireless Technology Qualcomm® aptX™ audio AUX3.5mm미니잭
사이즈(높이/넓이/깊이)	156 mm / 210 mm / 70 mm
순 중량	1.4 kg
프레임	전체 주조형 알루미늄
외부 프레임	보강형 폴리카보네이트
네트 커버	맞춤형Kvadrat 원단

Vifa 유한 보증

본 보증은 Vifa가 생산한 제품(각 “제품”)에만 적용합니다.

보증 범위

본 유한 보증은 오직 설명서중에서 규정한 정상적 환경에서 사용한 제품 기능을 커버하며 부당 또는 불합리한 사용이나 수리로 나타난 고장, 예를들면, 사고, 침수, 포장 부당, 번개, 서지 또는 수권을 받지않은 수정, Vifa수권을 받지않은 변경이나 수정이 포함되지 않습니다. 본 유한 보증은 Vifa가 수리 또는 교체 제품을 결정하며 제품의 운수, 운반, 설치비는 본 보증 범위내에 포함되지 않습니다.

보증 시간

구입중에서 명확한 서류로 별도의 설명이 있는 경우를 제외하고, 또는 현지 법률 법규에 별도의 규정이 있는 경우를 제외하고, 품질 보증 기간은 12개월/1년입니다. 보증 기간은 제품을 고객에게 교부한후 즉시 효력을 발휘합니다. 만약 제품이 Vifa의 수권을 받지않은 회사나 개인이 수리/수정하거나, 또는 어떠한 원인을 물론하고 제품의 시리얼 번호가 제품으로 부터 삭제된 경우, 품질 보증기간은 즉시 정지됩니다.

Vifa가 제공하는 사항

적용하는 보증 기간내에, 만약 Vifa가 보증 범위내의 임의 제품 불량인 유효한 통보를 받은 경우, vifa는 불량 통보를 받은 후 합리적인 시간내에 실제 상황에 근거하여 이하 조치중 하나를 실시합니다:

- 1 무료로 고장을 수리하고 새로운 또는 개선된 부품으로 교체합니다.
- 2 동종류 제품으로 교체합니다.
- 3 제품 구입 금액을 환불합니다.

회답 시간은 국가에 따라 다를 수 있으며 그중, 사용 가능한 부품의 운송 상황이 포함 합니다. 모든 고장으로 교체된 부품은 Vifa의 자산 입니다. 고객이 고장된 제품을 수권된 대리인에게 반환할때, Vifa는 수리, 교체 또는 환불할 의무가 없습니다. 임의 교체된 제품은 새로운, 또는 기본상 새로운 것이며, 최소로 표체된 제품과 동등한 기능인것을 제공 합니다. 유한보증기간 외의 수리 또는 손상은 본 보증 범위에 속하지 않으며 사전에 승인을 받은 경우는 제외합니다.

서비스 취득 방법

제품 하자가 나타난 경우, 당신은 이하의 조치를 실시해야 합니다:

- 1 사용자 매뉴얼을 참조하여 문제를 식별 및 시정합니다.
- 2 만약 사용 설명서를 참조하여도 문제가 여전히 해결되지 않는 경우, 최초로 제품을 구입한 상가/지역과 연락하여 해결할 문제를 자문하십시오.
- 3 필요한 경우, Vifa는 수리 또는 제품 교환을 배치할 것이며 당신이 구입한 제품의 원시 영수증의 일자 및 주소를 제출하십시오. 수리 또는 교체의 조항은 당신과 상가/지역에서 교부할때 명확한 확장 조항 및 현지 전자제품과 관련된 법률 조항에 따라 확정되며 또한 본 유한 보증 범위에속하지 않습니다.

만약 당신이 제품을 운수하는 경우, Vifa 또는 대리인은 운수 과정에서 나타난 제품의 손상에 대하여 책임지지 않습니다. 그러므로 우리는 항상 당신이 원 포장 박스로 제품을 포장할것을 제한합니다.

기타 권리

본 유한보증은 당신의 법정 권리를 영향 주지않습니다. 본 유한 보증은 당신이 특정 조건 하에서의 특정 권리를 제공합니다. 당신은 기타 강제성 법률 권리도 소유할 수 있으며 이것은 최초로 본 제품을 구입한 국가에 따릅니다. 본 유한 보증은 유사한 법률 권리에 영향 주지 않으며 또한 당신이 법률속에서 청구하는 모든 법률적인 보상을 저애하지 않습니다.

보증 제한 및 책임

Vifa가 중대한 과실이 존재하여 인체적 또는 재산적 손해를 초래한 경우를 제외하고, Vifa의 최고 배상은 최초에 당신이 제품을 구입할때 지불한 가격을 초과하지 않습니다. Vifa의 중대한 과실로 인하여 인체적 상해 및/또는 재산적 손해를 초래한 경우, Vifa는 오직 그 직접적인 손실에 대한 배상 책임만 부담합니다.

최종 해석권은Vifa가 소유합니다.

あなたとの出会いを感謝します

vifa Helsinki

コンパクト、力を満たし、持ち歩くには便利で、
音楽はいつでもご左右を付き添い、
音は品質を満たすと、歓呼を勝ち取ります

本マニュアルはあなたのためにHelsinkiの安全説明、
使用細部、アフターサービス保障といった内容を詳しく紹介します。

読んでいただき、ありがとうございます！

重要な安全声明

重要な安全声明.....	110
--------------	-----

Helsinki 使用マニュアル

製品の手入れ.....	112
機能の説明.....	113
Helsinki への接続.....	115
故障の排除.....	118
商標.....	119
仕様.....	120

Vifa 限定保証

Vifa 限定保証.....	121
----------------	-----



若しその他言語のマニュアルが必要としたら、<https://www.vifa.dk/collections/Helsinki> にアクセスしてください

重要な安全声明

本設備はFCC規則の第15部分の要求に該当します。その操作は以下の条件次第です：

- 1 本設備は有害な干渉が生じません。
- 2 本設備は必ず如何なる可能な干渉を受けるものとし、恐らく非正常的操作を招く干渉を含みません。

注意：

本設備はもうFCC規則第15部分により、テストを通じ、B類デジタル設備の制限に該当します。これらの制限は合理的な保護を提供することにあり、家庭用設備の有害な干渉を防止します。本設備は無線周波数エネルギーが生じ、それを使い、そして、無線周波数エネルギーを放射する可能性があり、若し指示通りに取り付けたら、使ったりしないと、無線通信に対する有害な干渉をもたらす可能性があります。

しかし、特定の取り付け条件の下でも、干渉が生じないと保証できず、若し本設備は確かにラジオやテレビ受信に対して、有害な干渉をもたらしたら、設備をオンとオフすることを通じ、確定できます。我々はユーザーが以下の措置中における一項目複数を試み、干渉の是正を行うと励まします。

措置：

- 1 再び位置決めたりアンテナを再び位置決めたりします。
- 2 設備と受信器間の間隔距離を増やします。
- 3 設備を受信器が接続した電源ソケットと異なるソケット上に接続します。
- 4 Vifaやディーラーや経験のあるラジオ/テレビ技術スタッフを問い合わせ助けを求めます。

若し変更や改正はコンプライアンス責任側のほうきりとした承認を通じないと、恐らくユーザーが本設備を操作する権利がないことを招きます。

許可証明書を免除されたラジオ装置のユーザーマニュアルはユーザーマニュアルや設備や両者の目立った位置にあるものとし、以下や同等な知らせを含みます。

本設備はカナダ工業部の許可証明書免除RSS標準を守ります。運行は以下の条件次第です：

- 1 本設備は干渉が生じません。
- 2 本設備は必ず如何なる可能な干渉を受けるものとし、恐らく設備が異常に運行することを招く干渉を含みます。

FCC/IC放射露出声明

本設備はFCC/IC RSS-102が制御を受けない環境の下での電磁放射線規則を守ります。本設備を取り付けた後、必ずデバイスがあなたの体から少なくとも20cmの距離を保証しなければなりません。



VifaはここでBluetooth無線製品Helsinki(VIFA040)が欧州連合2014/53/EU指令に該当すると声明します。

無線周波数の範囲が2402-2480MHzにおける放射電力は10dBmより小さい。

完全な欧州連合標準に該当する声明は以下のウェブサイト www.vifa.dk からダウンロードできます。ファームウェアバージョンは2.0.2システムとBluetooth 1.3以上です。

監督管理安全情報

- 1 本説明書を読みます。
- 2 本説明書を妥当に保管します。
- 3 すべての警告に注意します。
- 4 すべての説明操作を守ります。
- 5 水に近い処で本設備を使わないでください。
- 6 干した布のみで清浄してください。
- 7 如何なる通気口を阻まないでください、メーカーの説明通りに取り付けを行ってください。

- 8 如何なる熱源の近くに取り付けないでください例えば電気ヒーター・熱風調整器・ストーブやその他発熱の設備(ワアンプを含む)。
- 9 安全効果を備える極性プラグや接地プラグを壊さないでください。極性プラグには二つフィルムスレディングがあり幅の広い一つ幅の狭い一つです。接地プラグにはプラグが二つと接地ピンが一つあります。その中で広いフィルムスレディングや接地ピンがご安全を保障するために使われません。提供されたプラグはおソケットとマッチングしないなら電気工に適切なソケットの交換を請求してください。
- 10 特にプラグソケットと設備の出口所にある電源ケーブルは踏みつけや押し出しを受けないように保護しなければなりません。
- 11 メーカーが指定した付帯品/部品しか使えません。

- 12
 - メーカーが指定したり設備に従い、販売したりするカート、台座、三脚台、ブラケットやテーブルしか使えません。
 - カートを使う時、カート/設備の組み合わせを移動する場合、転倒して、損傷を受けることを免れるように気をつけてください。



- 13 長時間で使わなかったり雷期間におけたりすると、本設備の電源を抜き取ってください。
- 14 若し保守と検査修理する必要があると、資質のある関係修理・保守ファックに問い合わせてください。若しこの状況が出たら必ず設備に対して検査修理を行わなければなりません。ケーブルやプラグは壊れたり液体が滲入したり異物が落ち込んだり雨に濡れて、湿気を受けたり正常的に運行できなかつたり、設備が壊れたりすることなど。
- 15 設備の交流電源を完全に断ち切り電源ソケットから設備の電源ケーブルを抜き取ります。
- 16 重要にこの設備は柔らかなサポート物上に置くことができません。例えば、寝具、毛布など。
- 17 電源ソケットはいつでも使えるように保つものとし、ます。
- 18 バッテリーを火やストーブに捨てたり外力で潰したり、切断したりすると、恐らく爆発を招くかもしれません。
- 19 環境温度は最大45°Cを超えないものとし、最低10°Cで、貯蔵温度は-20°C - 40°Cで、輸送温度は10°C - 45°Cで、最低気圧標準は、海拔2000mにあり、気圧は86-106Kpaです。
- 20 バッテリーを極めて高い温度の環境に置くこととバッテリーの爆発或いは燃えやすい液体やガスの漏洩を引き起こします。
- 21 極端な低気圧はバッテリーの燃えやすい液体やガスの漏洩を引き起こします。

- 22 製品ラベルが製品の底部に貼り付けてあります。
- 23 警告:若しバッテリーが不当に放置すると、爆破を引き起こします。若し取り替える必要があると、必ず同じタイプのバッテリーを使わなければなりません。
- 24 警告:バッテリー(外付けや内蔵)は過熱の環境に露出するはずがない、例えば、陽光、火や類似した熱源。
- 25 警告:電源がいつでも使えることを保ちます。
- 26 製品の周囲で少なくとも1cmの通気距離があることを保ちます。
- 27 製品の通気を保障し、通気処で新聞、テーブルクロス、カーテンなどを置かないでください。
- 28 環境を保護するために、バッテリーをポイ捨てしないでください。
- 29 この製品が熱帯や温和な気温の下に使われます。
- 30 若し不当な型番でバッテリーを取り替えると、爆発する危険があります。

警告:

火災や感電のリスクを低下するために、本設備が雨にぬれたり、湿気を受けたりしないでください。

設備上で液体をいっぱい入れた物体を置かないでください、例えば花瓶。設備をオープンしないでください。設備内にユーザーが修理できる部品がありません。内部は感電の危険があります。

設備が水が滴ったり、飛び散らしたりする場所に露出しないでください。

製品を直火の下に露出させないでください、例えば、燃えている蠟燭は製品上に置いてはいけません。



三角形内における稲妻の矢印は警告マークで、製品内に危ない電圧があると示します。



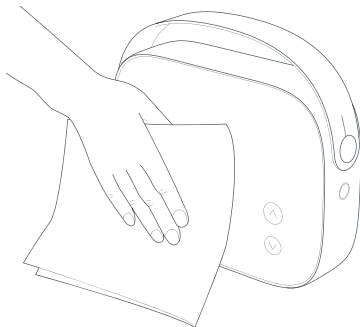
三角形内における感嘆符は警告マークで、製品に付帯した重要な説明を示します。



バッテリー耐えはバッテリーの爆破や燃え可能な液体の漏洩、ガスの極めて低い気圧を招く可能性があります。若し正しくない型番のバッテリーパックを交換したら、爆破する危険があります。

Helsinki使用マニュアル

製品の手入れ



本製品は正常的な住居空間内で高級な音楽表現力を提供するために、設計したものです。雨に濡れたり、湿気を受けたり、湿度が高かったり、熱源に近づいたりすると、すべて本製品を損なうことができます。

お薦める使用の温度範囲は5°C - 45°C(45-113 °F)です。

清浄

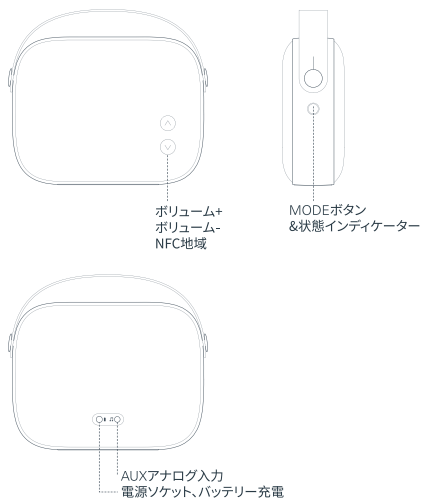
Vifa製品は美観で、耐久性の高い織物を覆い、綿毛のない布でそっと拭き取り、油ではない汚れを除去したり、毛付き棒で織物の細かい綿毛を除去したりします。



くれぐれも真空掃除機を使わないでください、これは織物の後ろにあるスピーカー装置の損傷を招きますから。

機能の説明

Helsinkiのボタンとインディケーター



モードボタンと状態インディケーター

Helsinkiをスタートします

MODEボタンを長く押し、状態インディケーターが白くて、長く白色に点灯することになります。

Helsinkiをシャットダウンします

MODEボタンを長く押し、状態インディケーターが白い光を閃くことになり、その後、リリースします。

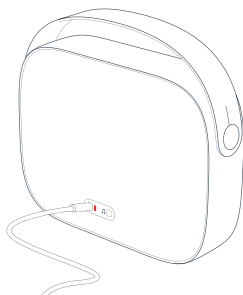
Helsinki省エネルギーモード

若し三十分間内で信号を入力しないと、Helsinkiは省エネルギー規制するために、自動的にシャットダウンします。

状態インディケーター

- 白色-接続無しアクセス
- 青色-Bluetooth接続
- 緑色-有線接続
- 赤色-故障表示

バッテリー充電



いっぱい充電するには3-4時間が必要とします。Helsinkiの一番目の充電は4時間以上充電してください。

充電時に進捗をビューできます。



電気が低い:

バッテリー電気量が5%より低いと、赤い色に点滅します。



中等電気量:

バッテリー電気量は5%から80%の間で、オレンジ色に点滅します。

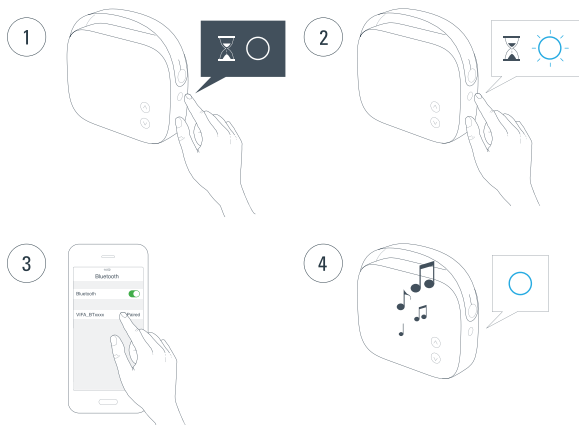


満電量:

バッテリー電気量は80%より高く、長く緑色に点灯します。

Helsinkiへの接続

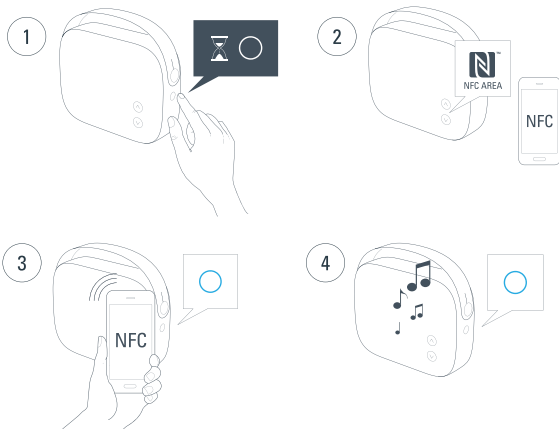
Bluetoothで接続します



1. Helsinkiをスタートし、MODEボタンを長く押し、状態インディケーターが長く白色に点灯することになります。
2. MODEボタンを長く押し、状態インディケーターが青色に点灯することになります
3. 設備がペアリングしたBluetoothを起用し、そして、VIFA_BTxxxxxをBluetooth設備とし、選びます。
4. 接続を建てた後、状態インディケーターは長く青色に点灯し、その後、音楽を再生します。

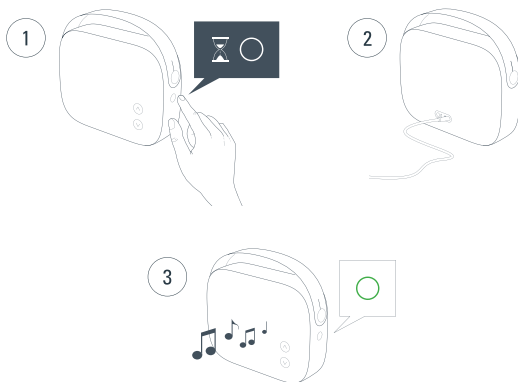
Bluetooth-NFCで接続します

NFCをサポートする設備のみに適用します



1. Helsinkiをスタートし、MODEボタンを長く押し、状態インディケータが長く白色に点灯することになります。
2. HelsinkiのNFCの地域範囲はボリュームボタンの位置に配置します。
3. 設備上のNFC機能を活性化します。NFCをサポートする設備をNFC地域に放置し、そして、設備上でペアリングを受けます。
4. 接続を建てた後、状態インディケータは長く青色に点灯し、その後、音楽を再生します。

有線接続



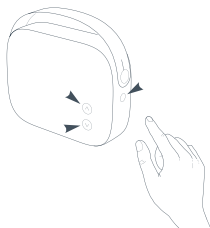
1. Helsinkiをスタートし、MODEボタンを長く押し、状態インディケータが長く白色に点灯することになります。
2. ケーブルを裏側にあるジャックに接続し、設備から音楽を再生します。
3. 有線再生を接続した後、状態インディケータは長く緑色に点灯します。



HelsinkiはBluetoothを優先的に選び、その後、AUXですが、MODEを短く押し、接続すると、つまり、BluetoothからAUXに移動し、また、押すと、正常的な優先状態に戻ります。

故障の排除

工場出荷時設定に復元します



MODEボタンとボリュームボタンを同時に押して、状態インディケータは赤色に変わることになります。

ボタンをリリースすると、Helsinkiは工場出荷時のデフォルト状態に入ります。

工場出荷時のデフォルト値に設定した後、全部ユーザーの設定はすべて失われ、注意してください。

Helsinki の再起動



Helsinkiがフリーズする時に使えます。

再起動ボタン(プラスチックカバーの下に隠れたボタン)を短く押すと、ユーザーの設定が失われます。



もしあなたが出会った製品問題はこのユーザーから見付けられなかったら、電子メールの方法を通じ、support@vifa.dkと連絡し、或いは公式サイトwww.vifa.dk上で、より多くのサポートを見付けることができます

商標



Bluetooth®

Bluetooth®ロゴ、Bluetooth名称や組み合わせはBluetooth SIG会社が持った商標です。Vifa Denmark A/Sの如何なる使用はすべてこの許可の下で行います。その他商標と商品名称はその各々の所有者の名称です。



Qualcomm® aptX™

Qualcomm® aptX™ はQualcomm Technologies International, Ltd.の商標で、高通会社は米国とその他国家で登録しました。aptXはQualcomm Technologies International, Ltd.が米国とその他国家で登録した商標です。



NFCフォーラムはもう“N-mark”商標を近距離通信の通用記号とすることに発展してきました。

仕様

描写	ポータブル無線スピーカー
技術の特徴	Bluetooth® Wireless Technology Qualcomm® aptX™ audio AUX 3.5mmミニオーディオ入力 NFC リチウムイオンバッテリー 強弱にバランスの取れたベースユニット DSP信号処理、より少ない歪みを最適化し、そして、正確性を向上します 4チャンネルの純デジタルチャンネルパワーアンプ
スピーカー	
全周波数ユニット	2X50 mmアルミニウム製コーンとネオジウム磁石付きのVifaスピー
ベースユニット	2X66 mm平らなサンドイッチベースとネオジウム磁石付きのVifaスピーカーユニット、これらのユニットはすべて背中合わせ方を以て、スピーカー内に取り付けられ、従って、前後補助力のバランスに達成します。
周波数応答	58 Hz-18kHz
入力電圧、アダプタ	100ボルト~240ボルト50/60ヘルツ600mA最大
入力電圧、スピーカー	12VDC、1800mA
待機電気消費量	満電時に少于0.5ワット
入力オプション	Bluetooth® Wireless Technology Qualcomm® aptX™ audio AUX 3.5mmミニジャック
サイズ(高さ/幅/深さ)	156 mm / 210 mm / 70 mm
正味重量	1.4kg
フレーム	全体圧力鋳造アルミニウム
外枠	強化型ポリカーボネート
ネットカバー	カスタムKvadrat生地

Vifa限定保証

この保証はVifaにより、生産された製品のみ適用します(それぞれの「製品」)。

保証範囲

本限定保証は取扱説明書中に規定された正常的環境での生産機能しかカバーしなくて、不当や不合理的に使ったり、修理・保守したりすることで、生じた故障を含まず、例えば、事故、浸水、不当な梱包、落雷、電力サーージやライセンスを通じなかった改竄、Vifaのライセンスを通じなかった変更や改正。本限定保証はVifaにより、決定された製品の修理や交換に限られ、製品の輸送、引越し、取り付け費はこの限定保証がカバーした範囲内におけません。

保証時間

購入中でははっきりとした書類は別に説明がある限り、或いは地元の法律法規に別途規定がある限り、品質保証期間は12カ月/1年です。保証期間は製品を客先に渡した後、直ちに発効します。若し製品は、Vifaがライセンスしなかった会社や個人により、修理/変更されたり、如何なる原因で製品のシリアル番号が製品の中から削除されたりすると、保証期間は直ちに停止します。

Vifaはあなたのために以下を提供します

適度な保証期間内で、若しVifaは保証範囲内における如何なる製品不良についての有効的な通知を受け取ったら、Vifaは不良な状況についての通知を受け取った後の合理的な時間内で、実際の状況により、以下の如何なる措置の一つを講じる：

- 1 無料で故障を修復し、新しい交換部品や改修した交換部品を使います。
- 2 同じタイプの製品を交換します。
- 3 製品を購入した金額を返還します。

回復時間は恐らく国家により、異なり、その中で使用可能な部品の輸送状況を含みます。交換した全部故障の部品はVifaの資産になります。客先は故障製品をライセンスディーラーに返還する前に、Vifaは修理・返還や返金する義務がありません。如何なる交換した製品は恐らく新しいもので、或いはほとんど新しいもので、少なくとも交換された製品と同等な機能を提供します。事前に承認を獲得したかぎり、限定保証期間外の修理や損壊はこの保証内におけます。

サービスをどう獲得します

若し製品の欠陥が出現すると、あなたは以下の措置を講じるものとする：

- 1 ユーザーマニュアルを参照してください、問題を識別・是正します。
- 2 若し取扱説明書を参照しても、やはり解決できないと、最初製品を購入した商店/場所と連絡し、ご解決したい問題を問い合わせてください。
- 3 若し必要があると、Vifaは製品の修理や交換を手配し、あなたは製品を購入した原始領収書の日付と住所を提示してください。修理や交換の条項は、あなたが商店/場所と交付した時のはっきりとした拡張条項と地元の電子製品の関係法律法規次第で、本限定保証内におけません。

若しあなたは製品を輸送する必要があるなら、Vifaでも、それともディーラーは、すべて輸送するプロセス中で、製品が生じた損壊に対して、責任を取らず。そのため、我々はいつでもあなたがオリジナルボール箱で製品を梱包するとお薦めします。

その他権利

本限定保証はご法定的な権利に影響せず。この限定保証はあなたが特定の条件の下における特定の権利を提供します。あなたは恐らくまた、その他強制的な法律許可を持ち、これが最初どの国家で当該製品を購入したことによって、決まります。本限定保証は類似した法律権利に影響せず、且つあなたが法律の下で求める如何なる法律補償を阻みません。

保証制限と責任

Vifaは重大な過失が存在したことで、もたらした人身や財産損害を除き、Vifaの最も高い弁償は最初あなたが支払った製品を購入する価格を超えてはいけません。因Vifaの重大な過失で、人身傷害と/や財産損害を引き起こした場合、Vifaはその直接的な損失のみに対して、弁償責任を担いません。

最終的な解釈権はVifaの所有に帰します

For more information please visit our website at

www.vifa.dk