

# Руководство по эксплуатации

---

Пылесос  
DC-D1600M

**DEXP**



# Содержание

Назначение устройства .....	4
Меры предосторожности .....	4
Технические характеристики.....	6
Комплектация .....	6
Схема устройства .....	7
Сборка.....	8
Инструкция по эксплуатации.....	8
Насадки .....	8
Эксплуатация.....	9
Уход и обслуживание .....	10
Возможные проблемы и их решение .....	10
Правила и условия монтажа, хранения, перевозки (транспортировки), реализации и утилизации .....	11
Дополнительная информация .....	12

# Уважаемый покупатель!

Благодарим Вас за выбор нашей продукции.

Мы рады предложить Вам изделия и устройства, разработанные и изготовленные в соответствии с высокими требованиями к качеству, функциональности и дизайну. Перед началом эксплуатации внимательно прочитайте данное руководство, в котором содержится важная информация, касающаяся Вашей безопасности, а также рекомендации по правильному использованию продукта и уходу за ним. Позаботьтесь о сохранности настоящего руководства и используйте его в качестве справочного материала при дальнейшей эксплуатации изделия.

## Назначение устройства

Пылесос предназначен для уборки пыли и загрязнений с различных поверхностей (кафельный, паркетный пол, мягкая мебель, ковры и т. п.).

## Меры предосторожности

- Не используйте устройство в следующих ситуациях:
  - Уборка мокрых или влажных поверхностей (например, ковры после влажной уборки).
  - Уборка горящих или дымящихся предметов, таких как сигареты, спички или пепел.
  - Уборка горячих или легковоспламеняющихся веществ.
  - Уборка очень мелкой пыли (например, бетонная пыль) или тонера.
  - Уборка твердых или острых объектов, таких как крупные осколки стекла.
  - Уборка строительного мусора.
- Держите устройство и упаковку в недоступном для детей месте. Неправильное использование может повлечь за собой существенный ущерб здоровью или поражение электрическим током.
- Устройство не предназначено для использования детьми и лицами с ограниченными физическими, сенсорными или умственными способностями, кроме случаев, когда над ними осуществляется контроль другими лицами, ответственными за их безопасность. Не позволяйте детям играть с устройством.
- Не погружайте устройство, шнур питания, электрическую вилку в воду и другие жидкости во избежание поражения электрическим током и получения травм.
- Не прикасайтесь к устройству, электрической вилке и/или шнуру питания мокрыми руками.
- Не используйте устройство в помещениях с повышенной влажностью.
- Не используйте устройство вне помещений.
- Никогда не используйте устройство для уборки жидкостей.
- Храните устройство в сухом помещении.
- Незамедлительно отключите устройство от электросети в случае его неисправности, а также в случае повреждения шнура или вилки. Обратитесь в авторизованный сервисный центр.
- Не используйте устройство в случае повреждения шнура питания, вилки или других деталей.

- Не тяните и не перемещайте устройство за шнур. Также не допускайте, чтобы шнур питания касался горячих поверхностей или острых углов.
- Перед подключением устройства к источнику питания убедитесь, что напряжение Вашей домашней электросети соответствует его техническим характеристикам.
- Отключайте устройство от сети питания, если оно не используется, а также перед чисткой, в случае обнаружения неисправности и во время грозы.
- Не разбирайте устройство самостоятельно во избежание поражения электрическим током. Данное устройство не содержит элементов, обслуживаемых пользователем. Обслуживание и ремонт должны производиться только квалифицированными специалистами авторизованного сервисного центра.
- Устройство не предназначено для использования в коммерческих целях.
- Регулярно очищайте фильтр во избежание скопления в нем мелкой пыли.
- Фильтр для пыли должен быть полностью сухим перед установкой его на место.
- Используйте устройство только тогда, когда оно полностью собрано и фильтр установлен на свое место.
- Включенный в сеть шнур питания не должен мешать во время уборки.
- Не вставляйте ничего в отверстия/насадки пылесоса и убедитесь, что они ничем не закрыты.
- Выключайте пылесос перед сменой насадок.
- Не оставляйте включенное устройство без присмотра.
- При прерывании работы с устройством и ее завершении выключите устройство и отключите его от электросети.
- Не используйте аксессуары, не рекомендованные производителем.
- Не роняйте устройство.
- Предохраняйте устройство от нагрева, открытого пламени, прямых солнечных лучей и ударов.
- Пылесос предназначен исключительно для использования в домашних условиях.
- Перед проверкой устройства на наличие засора или для его устранения выключите пылесос и отключите его от электросети.
- Если жидкость или посторонние предметы попали внутрь устройства, незамедлительно отсоедините его от электросети. Проверьте устройство перед продолжением работы.
- Во избежание перегрузки или выхода из строя двигателя рекомендуется регулярно чистить фильтр, особенно если Вы заметили снижение силы всасывания.
- Всегда отключайте устройство от сети, если оно не используется, перед очисткой, сборкой и разборкой.
- Не используйте щелочные или абразивные чистящие средства для чистки поверхности во избежание ее повреждения.

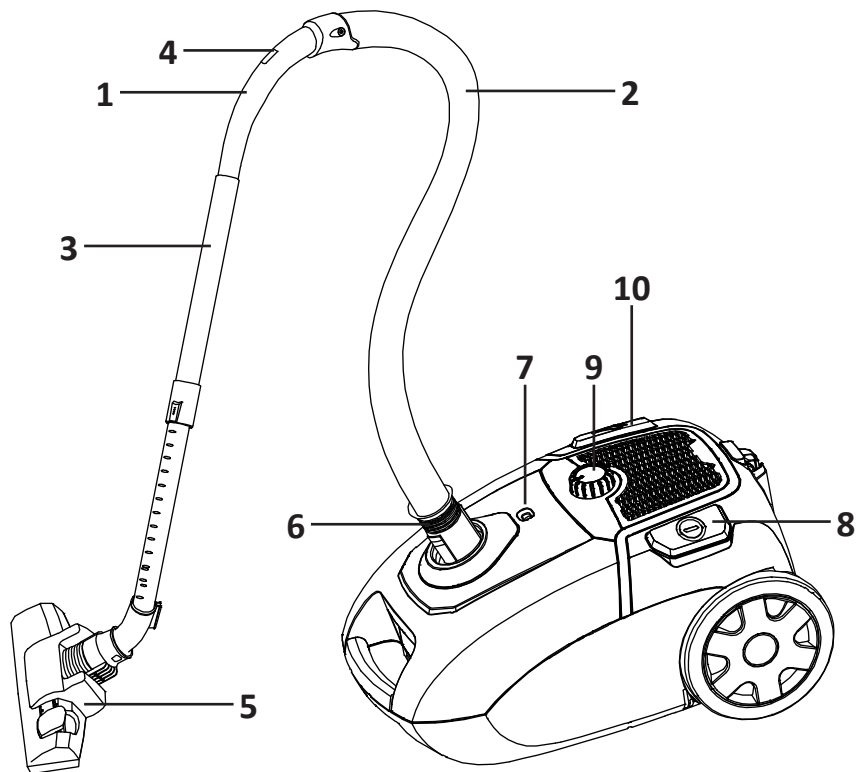
## Технические характеристики

- Модель: DC-D1600M.
- Торговая марка: DEXP.
- Параметры питания: 220–240 В ~ 50–60 Гц.
- Мощность устройства: 1600 Вт.
- Мощность всасывания: 300 Вт.
- Объем пылесборника: 4 л.
- Тип пылесборника: мешок.
- Уровень шума: 85 дБ.
- Длина шнура питания: 4,5 м.
- Класс защиты от поражения эл. током: II.
- Тип крепления шнура питания: Y.
- Степень защиты от влаги: IP20.
- Масса нетто: 5,8 кг.
- Габариты (Ш × Г × В): 30,2 × 26,5 × 46 см.
- Область применения: бытовое.

## Комплектация

- Устройство.
- Труба.
- Гибкий шланг.
- Насадка 2-в-1 для пола и ковров.
- Насадка для мебели.
- Щелевая насадка.
- Руководство по эксплуатации.

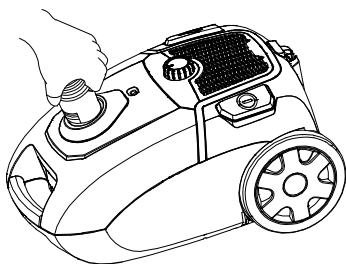
## Схема устройства



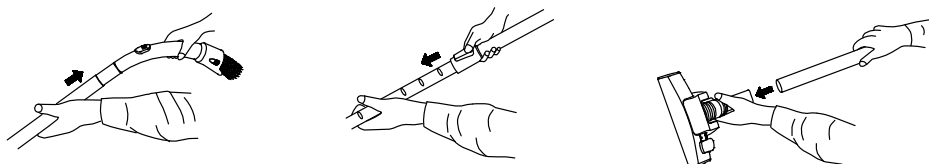
1. Рукоятка шланга.
2. Шланг.
3. Труба.
4. Регулятор мощности всасывания.
5. Щетка для пола.
6. Соединитель для шланга.
7. Индикатор длины шнура питания.
8. Кнопка питания.
9. Регулятор скорости.
10. Кнопка смотки шнура.

## Сборка

- Перед сборкой убедитесь, что устройство отключено от сети. Зажмите кнопку на конце шланга, чтобы вставить его. Нажмите на кнопку на конце шланга, если хотите вытащить его.





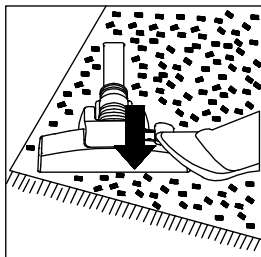
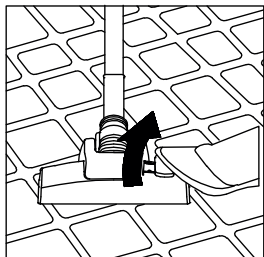
- Вставьте удлинительную трубу в рукоятку шланга. Нажимайте регулятор высоты трубы, чтобы удлинить/укоротить ее.
- Присоедините выбранную насадку к трубе.



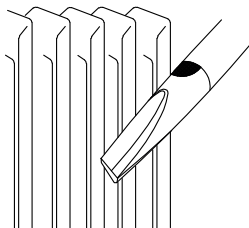
## Инструкция по эксплуатации

### Насадки

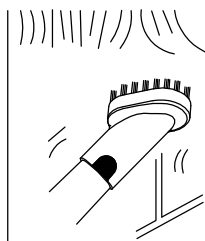
- **Насадка 2-в-1 для пола и ковров.** Предназначена для уборки твердых напольных покрытий (ламинат, линолеум, кафель и т. д.). Установите переключатель на насадке в положение «». Для уборки ковровых покрытий установите переключатель в положение «».



- **Щелевая насадка.** Подходит для уборки труднодоступных мест (батареи, углы, щели, ящики и т.д.).



- **Насадка для мебели.** Подходит для очистки мебели и штор.

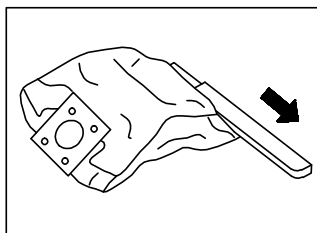
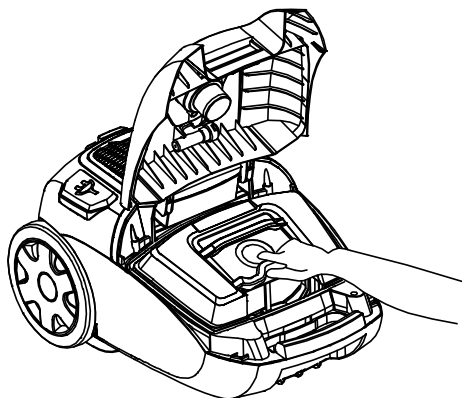


## Эксплуатация

1. Вытяните шнур питания из пылесоса и подключите его к сети.
  - Желтый индикатор означает, что шнур питания вытянут на оптимальную длину.
  - Если вытянуть шнур слишком сильно, индикатор станет красным.
2. С помощью регулятора скорости установите желаемый режим. Перед включением рекомендуется устанавливать минимальную скорость.
3. Нажмите кнопку питания, и пылесос начнет работать.  
**Примечание:** во время работы устройства Вы также можете переключать скорость.
4. Нажмите кнопку питания, чтобы выключить устройство.
5. Чтобы смотать шнур, зажмите кнопку смотки шнура и направляйте рукой шнур, чтобы он не запутался.

## Уход и обслуживание

- Перед чисткой устройства всегда отключайте его от сети.
- Протирайте корпус устройства сухой тканью.
- Регулярно опустошайте пылесборник. Для этого снимите шланг, как указано в разделе «Сборка», откройте верхнюю крышку пылесоса и выньте пылесборник.



- По мере загрязнения воздухозаборного и воздуховыпускного фильтров промывайте их под водой и тщательно высушивайте, прежде чем установить обратно.

## Возможные проблемы и их решение

Проблема	Решение
Пылесос не включается	Проверьте исправность розетки
	Убедитесь, что Вы вставили шнур питания до конца
Всасывание слишком слабое	Проверьте заполненность пылесборника
	Загрязнен один из фильтров. Промойте фильтр и просушите
	Засор во всасывающем отверстии или насадке. Отключите устройство от электросети и устраните засор
Пыль высыпается из устройства в процессе использования	Проверьте пылесборник и при необходимости очистите его
Вблизи пылесоса ощущается запах	При первом использовании устройства появление специфического запаха является нормой
Шнур устройства не сматывается	Неисправность механизма сматывания шнура. Обратитесь в авторизованный сервисный центр

## **Правила и условия монтажа, хранения, перевозки (транспортировки), реализации и утилизации**

- Правила и условия монтажа устройства описаны в разделе «Сборка» данного руководства по эксплуатации.
- Хранение устройства должно производиться в упаковке в отапливаемых помещениях у изготовителя и потребителя при температуре воздуха от 5 °С до 40 °С и относительной влажности воздуха не более 80%. В помещениях не должно быть агрессивных примесей (паров кислот, щелочей), вызывающих коррозию.
- Перевозка устройства должна осуществляться в сухой среде.
- Устройство требует бережного обращения, оберегайте его от воздействия пыли, грязи, ударов, влаги, огня и т.д.
- Реализация устройства должна производиться в соответствии с местным законодательством.
- После окончания срока службы изделия его нельзя выбрасывать вместе с обычным бытовым мусором. Вместо этого оно подлежит сдаче на утилизацию в соответствующий пункт приема электрического и электронного оборудования для последующей переработки и утилизации в соответствии с федеральным или местным законодательством. Обеспечивая правильную утилизацию данного продукта, Вы помогаете сберечь природные ресурсы и предотвращаете ущерб для окружающей среды и здоровья людей, который возможен в случае ненадлежащего обращения. Более подробную информацию о пунктах приема и утилизации данного продукта можно получить в местных муниципальных органах или на предприятии по вывозу бытового мусора.
- При обнаружении неисправности устройства следует немедленно обратиться в авторизованный сервисный центр или утилизировать устройство.

## Дополнительная информация

**Изготовитель:** Нинбо Дахуа Электрик Эпплайенс Ко., Лтд.

№2008, зап. шоссе Шинань, промзона Сяодун, Юйяо, г. Нинбо, пров. Чжэцзян, Китай.

Сделано в Китае.

**Manufacturer:** Ningbo Dahua Electric Appliance Co., Ltd.

No.2008 Shinan West Road, Xiaodong Industrial Zone, Yuyao City, Ningbo City, Zhejiang Province, P.R.China.

**Импортер в России / уполномоченное изготовителем лицо:** ООО «ДНС Ритейл».

690068, Россия, Приморский край, г. Владивосток, проспект 100-летия Владивостока, дом 155, корпус 3, офис 5.

**Адрес электронной почты:** dnsretail@mail.dlogistix.com

**Товар соответствует требованиям ТР ТС (ЕАЭС).**

Спецификации, информация о продукте и его внешний вид могут быть изменены без предварительного уведомления пользователя в целях улучшения качества нашей продукции.



Товар изготовлен (мм.гггг): \_\_\_\_\_ V.1

# Гарантийный талон

SN/IMEI: \_\_\_\_\_

Дата постановки на гарантию: \_\_\_\_\_

Производитель гарантирует бесперебойную работу устройства в течение всего гарантийного срока, а также отсутствие дефектов в материалах и сборке. Гарантийный период исчисляется с момента приобретения изделия и распространяется только на новые продукты.

В гарантийное обслуживание входит бесплатный ремонт или замена элементов, вышедших из строя не по вине потребителя в течение гарантийного срока при условии эксплуатации изделия согласно руководству пользователя. Ремонт или замена элементов производится на территории уполномоченных сервисных центров.

Срок гарантии: 36 мес.

Срок эксплуатации: 48 мес.

Актуальный список сервисных центров по адресу:

<https://www.dns-shop.ru/service-center/>

**Гарантийные обязательства и бесплатное сервисное обслуживание не распространяются на перечисленные ниже принадлежности, входящие в комплектность товара, если их замена не связана с разборкой изделия:**

- Элементы питания (батарейки) для ПДУ (Пульт дистанционного управления).
- Соединительные кабели, антенны и переходники для них, наушники, микрофоны, устройства «HANDS-FREE»; носители информации различных типов, программное обеспечение (ПО) и драйверы, поставляемые в комплекте (включая, но не ограничиваясь ПО, предустановленным на накопитель на жестких магнитных дисках изделия), внешние устройства ввода-вывода и манипуляторы.
- Чехлы, сумки, ремни, шнуры для переноски, монтажные приспособления, инструменты, документацию, прилагаемую к изделию.
- Расходные материалы и детали, подвергающиеся естественному износу.



## **Производитель не несет гарантийных обязательств в следующих случаях:**

- Истек Гарантийный срок.
- Если изделие, предназначенное для личных (бытовых, семейных) нужд, использовалось для осуществления предпринимательской деятельности, а также в иных целях, не соответствующих его прямому назначению.
- Производитель не несет ответственности за возможный материальный, моральный и иной вред, понесенный владельцем изделия и/или третьими лицами, вследствие нарушения требований руководства пользователя при использовании, несоблюдения рекомендаций по установке и обслуживанию изделия, правил подключения (короткие замыкания, возникшие также в результате воздействия несоответствующего сетевого напряжения, как на само изделие, так и на изделия, сопряженные с ним), хранении и транспортировки изделия.
- Все случаи механического повреждения: сколы, трещины, деформации, следы ударов, вмятины, замятия и др., полученные в процессе эксплуатации изделия.
- Имеются следы сторонней модификации, несанкционированного ремонта лицами, не уполномоченными для проведения таких работ. Если дефект вызван изменением конструкции или схемы изделия, подключением внешних устройств, не предусмотренных Производителем, использованием устройства, не имеющего сертификата соответствия согласно местному законодательству.
- Если дефект изделия вызван действием непреодолимой силы (природных стихий, пожаров, наводнений, землетрясений, бытовых факторов и прочих ситуаций, не зависящих от Производителя), либо действиями третьих лиц, которые Производитель не мог предвидеть.
- Дефект вызван попаданием внутрь изделия посторонних предметов, инородных тел, веществ, жидкостей, насекомых или животных, воздействием агрессивных сред, высокой влажности, высоких температур, которые привели к полному или частичному выходу из строя изделия.
- Отсутствует или не соответствует идентификация изделия (серийный номер). Если повреждения (недостатки) вызваны воздействием вредоносного программного обеспечения; установкой, сменой или удалением паролей (кодов), приведшим к отсутствию доступа к программным ресурсам изделия, без возможности их сброса/восстановления, ввиду отсутствия предоставления данной услуги поставщиком ПО.
- Если дефекты работы вызваны несоответствием стандартам или техническим регламентам питающих, кабельных, телекоммуникационных сетей, мощности радиосигнала, в том числе из-за особенностей рельефа и других подобных внешних факторов, использования изделия на границе или вне зоны действия сети.
- Если повреждения вызваны использованием нестандартных (неоригинальных) и/или некачественных (поврежденных) расходных материалов, принадлежностей, запасных частей, элементов питания, носителей информации различных типов (включая CD, DVD диски, карты памяти, SIM-карты, картриджи).
- Если недостатки вызваны получением, установкой и использованием несовместимого контента (мелодии, графика, видео и другие файлы, приложения Java и подобные им программы).
- На ущерб, причиненный другому оборудованию, работающему в сопряжении с данным изделием.





