



ПЫЛЕСОС

**EVC-3005, EVC-3006, EVC-3007,
EVC-3008, EVC-3011, EVC-3012**

Руководство по эксплуатации

УВАЖАЕМЫЙ ПОКУПАТЕЛЬ!

Мы сердечно благодарим вас за предпочтение, оказанное нашей продукцией, и ценим ваше доверие. Поэтому, чтобы обеспечить надежность и безопасность каждого прибора торговой марки Eurostek, наши специалисты тщательно отслеживают все этапы производства, осуществляя многоступенчатый контроль качества выпускаемой продукции.

Мы постоянно расширяем ассортиментный ряд продукции с тем, чтобы уметь все пожелания наших покупателей.

Благодаря всему этому мы смело можем заявить, что, приобретая нашу продукцию, вы получаете высококачественный товар, отвечающий всем современным требованиям безопасности и воплощающий передовые дизайнерские идеи.

1. ТЕХНИЧЕСКИЕ ХАРАКТЕРИСТИКИ

Электропитание	220-240 В ~ 50 Гц
Номинальная потребляемая мощность	2200 Вт
Мощность всасывания	400 Вт
Объем контейнера для сбора пыли	2,5 л
Уровень шума	85 дБ
Длина сетевого шнура	4.7м / 5 м

Меры безопасности:

1. Перед подключением пылесоса к сети проверьте, соответствует ли рабочее напряжение и мощность устройства (указана в данном руководстве и на корпусе пылесоса) напряжению в электросети и мощности электрической розетки.
2. Всегда следует отключать пылесос от сети, если вы не пользуетесь пылесосом, а также перед его очисткой.
3. Перед тем как отключить пылесос от сети, выключите его кнопкой включения/выключения.
4. Никогда не вынимайте вилку из розетки электросети, дергая ее за сетевой шнур или за сам пылесос.
5. Не рекомендуется пользоваться электрическим удлинителем для подключения пылесоса.
6. Запрещается использовать пылесос при поврежденном сетевом шнуре или вилке. Дефекты и повреждения сетевого шнура могут быть устранены только квалифицированным специалистом сервисного центра, неквалифицированный ремонт может стать причиной несчастного случая или травмы пользователя.

7. Не ставьте пылесос на сетевой шнур. Следите, чтобы шнур не соприкасался с острыми краями или горячими поверхностями и чтобы он не пережимался дверью. Запрещается перемещать пылесос, ухватившись или дергая за сетевой шнур.
8. Не тяните пылесос за гибкий шланг. Регулярно проверяйте состояние гибкого шланга. Не используйте шланг, если он поврежден.
9. Запрещается погружать пылесос в воду и другие жидкости или пылесосить мокрую поверхность. Не касайтесь пылесоса или сетевого шнура мокрыми руками или ногами.
10. Используйте пылесос только для домашней уборки. Запрещается использовать пылесос на улице.
11. Запрещено устанавливать пылесос на края устройства или класть на боковые стороны устройства. Пылесос должен находиться в горизонтальном положении, следите за устойчивостью пылесоса на лестнице.
12. Пылесос предназначен для уборки поверхностей,
13. **Не используйте пылесос для уборки поверхностей** загрязненных строительными материалами (побелка, песок, земля, цемент, асбестовая пыль и пр.)
14. Запрещается использовать пылесос для сбора легковоспламеняющихся жидкостей, таких как бензин, растворители. Запрещается использование пылесоса в местах хранения таких жидкостей.
15. Запрещается убирать пылесосом горячий пепел, угольки, окурки и т.д.
16. Не убирайте пылесосом разбитое стекло, острые предметы, иголки, канцелярские кнопки, скрепки и т.п.
17. Не убирайте пылесосом краситель, используемый в принтерах или копировальных машинах, т.к. он является электропроводящей смесью.
18. Запрещается использовать пылесос без пылесборника и фильтра мотора.
19. Не закрывайте воздуховыпускное отверстие пылесоса.
20. Не используйте пылесос слишком близко от источников тепла (например, радиаторов или печей).
21. Никогда не оставляйте включенный пылесос без присмотра. Храните пылесос в недоступном для детей месте.
22. Не позволяйте детям использовать пылесос без Вашего присмотра. Не разрешайте детям играть с ним и не оставляйте маленьких детей вблизи пылесоса без присмотра.
23. Данный прибор не предназначен для использования лицами с ограниченными возможностями сенсорной системы или ограниченными интеллектуальными возможностями, кроме случаев контроля и инструктирования их по вопросам использования прибора со стороны лиц, ответственных за их безопасность.
24. Во время работы держите волосы, пальцы, одежду на достаточном расстоянии от насадки и движущихся частей пылесоса.

25. Если вы используете пылесос длительное время, то извлеките сетевой шнур не более чем на 2/3 от полной длины, иначе возможен перегрев или повреждения шнура и механизма смотки.
26. Если насадка, удлинительная трубка, шланг или всасывающее отверстие пылесоса засорились, немедленно отключите пылесос, удалите мусор и снова включите пылесос.
27. При возникновении неполадок обратитесь к квалифицированному персоналу специализированного сервисного центра.

2. КОМПЛЕКТ ПОСТАВКИ

№	Наименование	Кол-во
1.	Пылесос	1 шт.
2.	Шланг с ручкой	1 шт.
3.	Металлическая телескопическая труба	1 шт.
4.	Насадка «ковер/пол»	1 шт.
5.	Комбинированная насадка	1 шт.
6.	Руководство по эксплуатации	1 экз.

Примечание: незначительные изменения в комплектации могут быть не отражены в настоящем руководстве.

3. ОПИСАНИЕ

- | | |
|---|--|
| <ol style="list-style-type: none"> 1. Корпус пылесоса 2. Пластиковый фильтр 3. Контейнер для сбора пыли с фильтром 4. Переключатель режима «ковер/пол» 5. Насадка «ковер/пол» 6. Фиксатор регулировки длины телескопической трубы 7. Телескопическая труба 8. Защелка для извлечения фильтра 9. Ручка для переноски 10. Колесо 11. Регулятор потока воздуха 12. Гибкий шланг 13. Коннектор для отсоединения шланга | <ol style="list-style-type: none"> 14. Комбинированная насадка 15. Кнопка «ВКЛ/ВЫКЛ» 16. Паз для вертикальной установки телескопической трубы 17. Кнопка открывания крышки воздушного фильтра 18. Кнопка автоматического сматывания сетевого шнура 19. Регулятор мощности всасывания |
|---|--|



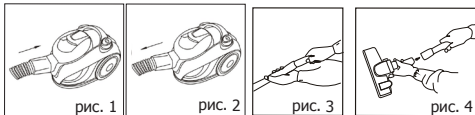
4 ЭКСПЛУАТАЦИЯ ПРИБОРА

4.1 Сборка пылесоса

ВНИМАНИЕ! Перед началом эксплуатации снимите транспортировочные стопоры, они служат только для защиты пылесоса при транспортировке.

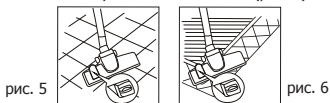
ВНИМАНИЕ! Во время сборки прибор должен быть отключен от электросети.

- Вставьте шланг в паз воздухозаборника и поверните по часовой стрелке на 90 градусов до щелчка (рис. 1).
- После использования поверните шланг против часовой стрелки на 90 градусов и отсоедините его (рис. 2)
- Присоедините рукоятку шланга к телескопической трубе (рис. 3).
- Установите на телескопическую трубу одну из насадок:
 - стандартная насадка «ковер/пол» (рис. 4) предназначена для чистки пола и ковровых покрытий,
 - комбинированная насадка предназначена для чистки щелей, углов, плинтусов. Вы можете выбрать функцию насадки для щетки, поворачивая эту насадку.



Использование насадки «ковер-пол»:

1. Для жесткого пола выдвиньте щетку нажатием клавиши (рис. 5).
2. Для ковра задвиньте щетку нажатием клавиши (рис. 6).



4.2 Подготовка и порядок работы

Выберите необходимую длину сетевого шнура питания. Желтая отметка указывает на оптимальную длину сетевого шнура, а красная - на максимальную длину сетевого шнура.

ВНИМАНИЕ! Никогда не вытягивайте сетевой шнур питания дальше красной отметки, это может привести к его повреждению.

- Для удобства работы отрегулируйте необходимую длину телескопической трубы, нажав на специальный фиксатор.

ВНИМАНИЕ! Никогда не работайте с пылесосом без установленных фильтров и контейнера для сбора пыли, т.к. это может вывести электродвигатель из строя.

- Убедитесь в правильности установки контейнера для сбора пыли и фильтров пылесоса.

- Подключите пылесос к электросети, нажмите кнопку «ВКЛ/ВЫКЛ», чтобы включить пылесос.

- При помощи специального регулятора мощности всасывания на корпусе пылесоса установите необходимую мощность.

- Вы также можете ослабить или усилить поток воздуха при помощи специального регулятора, расположенного на рукоятке шланга. Для чистки занавесок, книг, мебели уменьшайте мощность всасывания, а для чистки ковровых покрытий увеличивайте.

- Произведите необходимую уборку (чистку) при помощи пылесоса.

- Завершив работу с прибором, нажмите кнопку «ВКЛ/ВЫКЛ» и отключите пылесос от электросети.

- Нажмите кнопку автоматического сматывания сетевого шнура.

- Установите трубу всасывания на корпусе пылесоса для удобства хранения (рис. 7).

ВНИМАНИЕ! Для предотвращения повреждения шнура питания при быстром сматывании придерживайте его рукой.

4.3. Чистка контейнера для сбора пыли и основного фильтра.

- Отсоедините гибкий шланг от пылесоса, повернув против часовой стрелки на 90 градусов.

- Отсоедините контейнер для сбора пыли от пылесоса, нажав на специальную кнопку на контейнере (рис. 8).

- Откройте крышку контейнера для сбора пыли, нажав на специальную кнопку на ручке контейнера (рис. 9).

- Удалите мусор и извлеките фильтр из контейнера для сбора пыли (рис. 10).

- Очистите фильтр от пыли при помощи нежесткой щетки.

- Установите фильтр в контейнер для сбора пыли.

- Закройте крышку и установите контейнер для сбора пыли на корпусе пылесоса.

4.4. Очистка воздушных фильтров.

ВНИМАНИЕ! Когда объем пыли достигнет желтой отметки на контейнере для сбора пыли, это означает, что контейнер необходимо очистить.

- Отсоедините гибкий шланг от пылесоса, повернув против часовой стрелки на 90 градусов.

- Отсоедините контейнер для сбора пыли от пылесоса, нажав на специальную кнопку на ручке контейнера.

- Откройте верхнюю крышку контейнера для сбора пыли, подняв защелку для извлечения фильтра.
- Извлеките фильтр. Промойте воздушный фильтр в теплой проточной воде и полностью высушите.
- Установите воздушный фильтр на прежнее место.
- Закройте крышку и установите контейнер для сбора пыли на корпус пылесоса.
- Снимите решетку воздушного фильтра, находящуюся на задней части пылесоса (рис. 11).



рис. 7

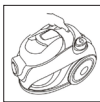


рис. 8

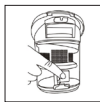


рис. 9

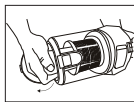


рис. 10



рис. 11

- Извлеките воздушный фильтр, промойте в теплой проточной воде и полностью высушите.
- Установите воздушный фильтр на прежнее место.
- Установите на прежнее место решетку воздушного фильтра.

Примечание: воздушные фильтры чистить следует не реже одного раза в год. При частом использовании пылесоса промывайте фильтры после каждых 3-5 чисток контейнера для сбора пыли.

ВНИМАНИЕ! Не стирайте воздушные фильтры в стиральной машине и не сушите при помощи фена.

5. ЧИСТКА И УХОД

- 5.1** Перед чисткой всегда отключайте прибор от электросети.
- 5.2** Протрите внешнюю поверхность корпуса мягкой тканью с добавлением моющего средства, не содержащего абразивных веществ.

6. ХРАНЕНИЕ И ТРАНСПОРТИРОВКА

- 6.1** Перед хранением и повторной эксплуатацией очистите и полностью просушите все части прибора. Храните прибор в сухом вентилируемом месте вдали от нагревательных приборов и попадания прямых солнечных лучей.
- 6.2** При транспортировке и хранении запрещается подвергать прибор механическим воздействиям, которые могут привести к повреждению прибора и/или нарушению целостности упаковки.
- 6.3** Необходимо беречь упаковку прибора от попадания воды и других жидкостей.

7. ВОЗМОЖНЫЕ НЕИСПРАВНОСТИ И МЕТОДЫ ИХ УСТРАНЕНИЯ

Характерные неисправности	Вероятная причина	Метод устранения
Прибор плохо пылесосит.	<ol style="list-style-type: none">1. Заполнен контейнер для сбора пыли.2. Сильно загрязнены основной фильтр и воздушные фильтры.	<ol style="list-style-type: none">1. Очистите контейнер для сбора пыли.2. Очистите основной фильтр и воздушные фильтры.
При нажатии на кнопку «ВКЛ/ВЫКЛ» прибор не включается.	<ol style="list-style-type: none">1. Сломана кнопка «ВКЛ/ВЫКЛ».2. Неисправен электродвигатель.3. Поврежден сетевой шнур.	1, 2, 3. Устраняется специалистами сервисного центра.

Примечание: при обнаружении других неисправностей обращайтесь в сервисные центры.

8. УТИЛИЗАЦИЯ



Электробытовой прибор и упаковочные материалы должны быть утилизированы с наименьшим вредом для окружающей среды и в соответствии с правилами по утилизации отходов в вашем регионе.

9. НАЗНАЧЕНИЕ ПЫЛЕСОСА

Пылесос предназначен для сухой уборки жилых помещений.

*Серийный номер указан на изделии (см. табличку с обратной стороны изделия)

2018 06 0001

Порядковый номер изделия

Месяц изготовления

Год изготовления

ГАРАНТИЙНЫЕ ОБЯЗАТЕЛЬСТВА

Гарантийный срок на территории Российской Федерации 1 год с момента приобретения. В течение гарантийного периода изготовитель обязуется устранить путем ремонта, замены деталей или замены всего изделия любые заводские дефекты, вызванные недостаточным качеством материалов или сборки. Гарантия вступает в силу только в том случае, если дата покупки подтверждена печатью магазина и подписью продавца на оригинальном гарантийном талоне. Настоящая гарантия признается лишь в том случае, если изделие применялось в соответствии с руководством по эксплуатации, не ремонтировалось, не разбиралось и не было повреждено в результате неправильного обращения с ним, а также сохранена полная комплектность изделия. Данная гарантия не распространяется на естественный износ изделия и расходные материалы (фильтры, лампочки, антипригарные покрытия, уплотнители и т. д.), а также аккумуляторные источники питания и батареи питания. Срок службы изделия и срок действия гарантийных обязательств на него исчисляются со дня продажи или с даты изготовления изделия (в случае, если дату продажи определить невозможно).

Срок службы товара 3 года при соблюдении условий эксплуатации.

ГАРАНТИЯ НЕ МОЖЕТ БЫТЬ ПРЕДОСТАВЛЕНА ПРИ:

- Механических и (или) тепловых повреждениях устройства и (или) шнура,
- Нарушении сохранности пломб,
- Наличии следов самостоятельной разборки прибора.
- При неправильной установке прибора, требующего специального подключения
- При наличии повреждений вызванных домашними животными, грызунами или бытовыми насекомыми
- При наличии повреждений, вызванных стихийными бедствиями или действиями посторонних лиц
- При повышенном износе деталей в результате использования изделия в коммерческих целях.

После окончания срока гарантии ремонт изделий производится за оплату сервисными центрами. Прибор прошел все необходимые испытания на соответствие и безопасность, определенными директивами СЕ и стандартами ГОСТ-Р, и соответствует современным техническим стандартам безопасности.

Сделано в Китае. Данный продукт может отличаться от фотографии.

