

Руководство по эксплуатации

Пылесос вертикальный
DS-НС400

DEXP

Содержание

Назначение устройства	4
Правила техники безопасности	4
Риск для детей	4
Риск поражения электрическим током	4
Меры предосторожности при использовании	5
Меры предосторожности при неисправностях	5
Рекомендации по работе с аккумуляторной батареей (Li-pol/Li-ion)	6
Схема устройства	8
Панель управления	9
Сборка устройства	10
Распаковка устройства	10
Установка/снятие трубы	10
Установка/снятие насадок	10
Монтаж настенного крепления	10
Эксплуатация устройства	11
Зарядка устройства	11
Чистка, хранение и обслуживание	11
Снятие пылесборника и фильтра	12
Очистка роликовой щетки	13
Сборка/разборка батарейного блока	13
Возможные проблемы и их решение	14
Технические характеристики	15
Комплектация	15
Правила и условия монтажа, хранения, перевозки (транспортировки), реализации и утилизации	16
Дополнительная информация	16

Уважаемый покупатель!

Благодарим Вас за выбор нашей продукции.

Мы рады предложить Вам изделия и устройства, разработанные и изготовленные в соответствии с высокими требованиями к качеству, функциональности и дизайну. Перед началом эксплуатации внимательно прочитайте данное руководство, в котором содержится важная информация, касающаяся Вашей безопасности, а также рекомендации по правильному использованию продукта и уходу за ним. Позаботьтесь о сохранности настоящего руководства и используйте его в качестве справочного материала при дальнейшей эксплуатации изделия.

Назначение устройства

Данное устройство предназначено для уборки пыли и загрязнений с различных поверхностей (кафельный, паркетный пол, мягкая мебель, ковры и т.п.).

Правила техники безопасности

Не используйте устройство в следующих ситуациях:

- Уборка мокрых или влажных поверхностей (например, ковры после влажной уборки).
- Уборка горящих или дымящихся предметов, таких как сигареты, спички или пепел.
- Уборка горючих или легковоспламеняющихся веществ.
- Уборка очень мелкой пыли (например, бетонная пыль) или тонера.
- Уборка твердых или острых объектов, таких как крупные осколки стекла.
- Уборка строительного мусора.

Риск для детей

- Держите устройство и упаковку в недоступном для детей месте. Неправильное использование может повлечь за собой существенный ущерб здоровью или поражение электрическим током.
- Данное устройство не предназначено для использования детьми, а также лицами с ограниченными физическими, физиологическими или умственными способностями, или отсутствием опыта и/или знаний, кроме случаев, когда лицо, ответственное за их безопасность, контролирует их действия или дает указания о правильном использовании данного устройства.

Риск поражения электрическим током

- Никогда не погружайте устройство или провод электропитания в воду или другие жидкости.
- Никогда не прикасайтесь к устройству влажными руками. Не используйте устройство вне помещений или в комнатах с высокой влажностью.
- Никогда не используйте устройство для уборки жидкостей.
- Храните устройство в сухом помещении.

- Никогда не тяните и не носите устройство за шнур питания. Обращайтесь с кабелем бережно. Убедитесь, что шнур питания не зажимается дверьми или не задевает острых краев или углов. Держите шнур питания подальше от горячих поверхностей.
- Перед подключением устройства убедитесь, что указанное на нем напряжение соответствует напряжению местной электросети.
- Не заряжайте пылесос во время грозы.
- Прикасайтесь к вилке только сухими руками.

Внимание!

Во избежание поражения электрическим током не пытайтесь отремонтировать устройство самостоятельно. Ремонт устройства (включая шнур питания) должен производиться специалистами авторизованного сервисного центра.

Меры предосторожности при использовании

- Данное устройство не предназначено для использования в коммерческих целях.
- Регулярно очищайте фильтр во избежание скопления в нем мелкой пыли.
- Фильтр для пыли должен быть полностью сухим перед установкой его на место.
- Используйте устройство только тогда, когда оно полностью собрано и фильтр установлен на свое место.
- Для Вашей безопасности проверяйте устройство перед каждым использованием. При обнаружении неисправности устройством нельзя пользоваться до того, как оно будет отремонтировано квалифицированным специалистом. Если поврежден шнур питания, он должен быть заменен квалифицированным специалистом, чтобы предотвратить возможный вред здоровью.
- Включенный в сеть шнур питания нужно располагать так, чтобы не было риска споткнуться.
- Не вставляйте ничего в отверстия/насадки пылесоса и убедитесь, что они ничем не закрыты.
- Выключайте пылесос перед сменой насадок.
- Не оставляйте включенное устройство без присмотра.
- Не роняйте устройство.
- Предохраняйте устройство от нагрева, открытого пламени, прямых солнечных лучей и ударов.
- Пылесос предназначен исключительно для использования в домашних условиях.

Меры предосторожности при неисправностях

- Перед проверкой устройства на наличие засора или для его устранения выключите пылесос и отключите его от электросети.
- Если жидкость или посторонние предметы попали внутрь устройства, незамедлительно отсоедините его от электросети. Проверьте устройство перед продолжением работы.

Рекомендации по работе с аккумуляторной батареей (Li-pol/Li-ion)

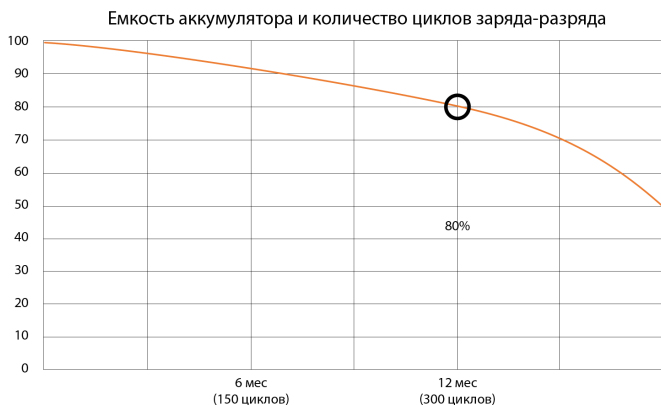
Уважаемый пользователь, обращаем Ваше внимание, что данное устройство использует в своем составе аккумулятор на основе лития в качестве источника питания. Внимательно ознакомьтесь с нижеуказанной информацией, она поможет Вам продлить срок службы Вашего аккумулятора и предотвратить нежелательные последствия при его эксплуатации.

Естественный износ АКБ

При длительном хранении и использовании устройства аккумулятор (далее по тексту — «АКБ») имеет свойство терять заряд и емкость. После 300 циклов заряда-разряда (примерно год использования устройства) емкость АКБ может снизиться до 80% от номинальной. Емкость АКБ после 400 заряд-разрядных циклов может снизиться до 60% от номинальной емкости. Частичное снижение емкости в указанных пределах и временных периодах — это естественный износ АКБ, который не является дефектом.

Емкость аккумулятора и количество циклов заряда-разряда

АКБ теряет заряд, даже если она хранится отдельно от устройства. Саморазряд составляет около 5% в месяц. АКБ по своему строению недолговечны и постоянно деградируют вне зависимости от того, эксплуатируются они или нет. Данная деградация тем интенсивней, чем выше температура, и чем дальше величина заряда от «оптимального» (с точки зрения сохранности), который принято считать равным 40%. Другими словами, если АКБ не используется, то имеет смысл держать заряд на уровне 40–50%.



Используйте только оригинальное зарядное устройство

Способность заряда/разряда батареи управляется встроенным в нее контроллером. Крайне противопоказаны принудительные режимы «быстрой зарядки» во внешних зарядных устройствах для Li-ion, т. к. токи заряда и разряда ограничены. У Li-ion батарей отсутствует так называемый «эффект памяти». Начинать разряжать/заряжать аккумуляторы можно с любого уровня заряда.

В большинстве устройств стоит ограничение по степени заряда/разряда — контроллер может не позволить заряжать аккумулятор, если, например, заряд уже больше 90%. Также он не позволит полностью разрядить аккумулятор, препятствуя выходу из строя элементов. Даже если работа устройства осуществляется посредством электрической сети, хотя бы раз в месяц Li-ion батарея должна проходить полный цикл заряда/разряда (до появления сообщения «о разрядке батареи»). Нельзя доводить батарею до полной разрядки. Li-ion аккумулятор быстро деградирует при длительном хранении в разряженном состоянии. Если это все-таки произошло, сразу же установите его на зарядку. Если батарея находится в разряженном состоянии 2 недели и более, то происходит необратимый процесс потери емкости в элементах батареи, следствием чего является выход из строя самой батареи.

Соблюдайте температурный режим

Батареи должны храниться в заряженном состоянии при температуре от +15 °C до +35 °C при нормальной влажности воздуха. Батареи плохо переносят длительную эксплуатацию при очень высоких (выше 40 °C) и очень низких (ниже -10 °C) температурах окружающей среды. Нельзя оставлять батарею под прямыми солнечными лучами.

Не разбирайте, не сжигайте, не используйте батареи со следами повреждений

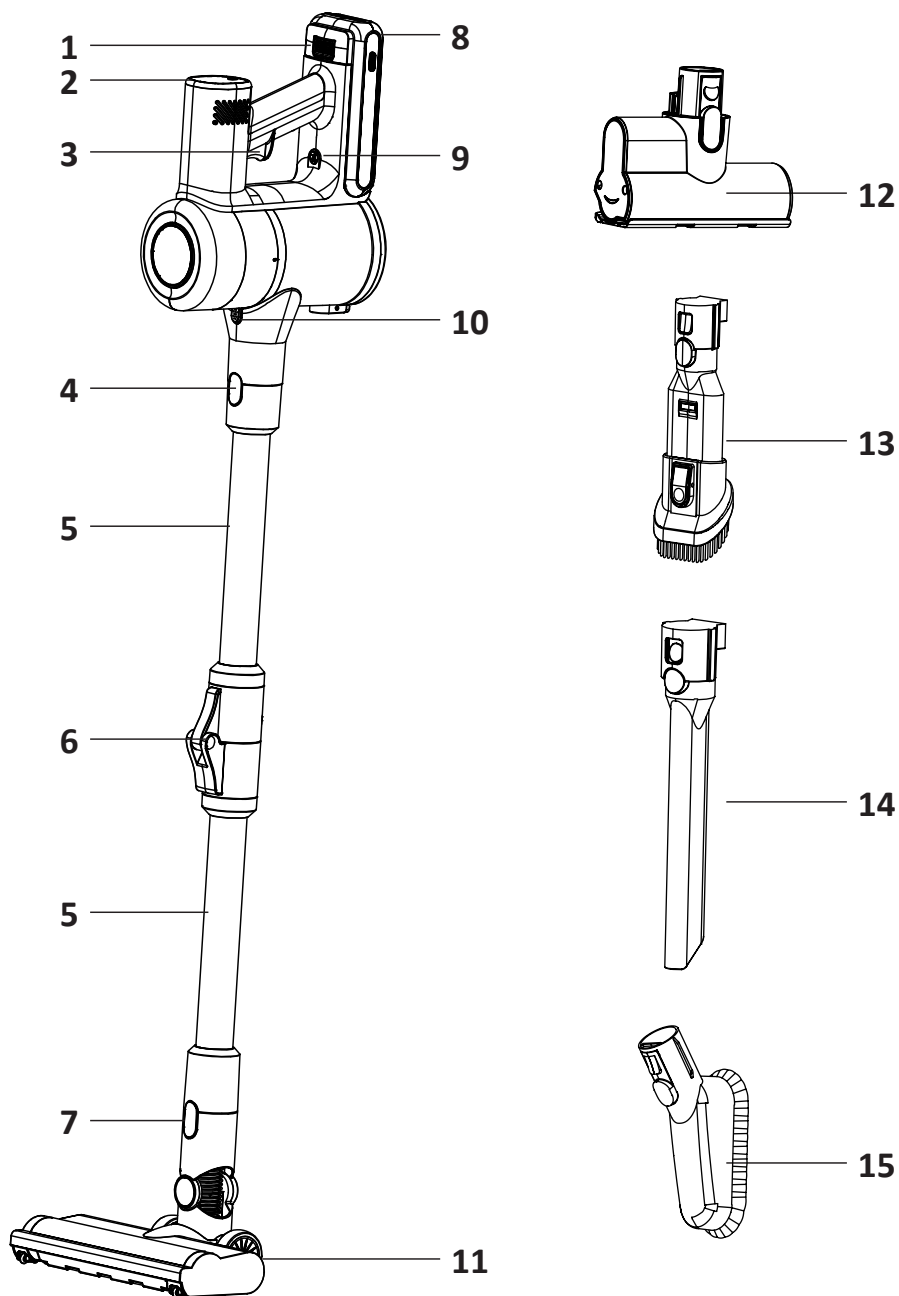
Ни в коем случае нельзя самостоятельно разбирать батареи и заряжать их элементы. В целях ремонта или обслуживания обращайтесь в специализированные сервис-центры.

Прокол элементов или смятие могут привести к внутреннему короткому замыканию с последующим возгоранием и взрывом. Расплавление лития от высокой температуры также может привести к взрыву. При разгерметизации внутрь элемента может попасть вода или сконденсироваться атмосферная влага, что способно привести к реакции с выделением водорода и возгоранию. Посмотреть текущее состояние батареи Вы можете, например, на индикаторе состояния батареи, который есть практически в каждом устройстве (уточните его местонахождение и принцип работы при покупке).

Внимание!

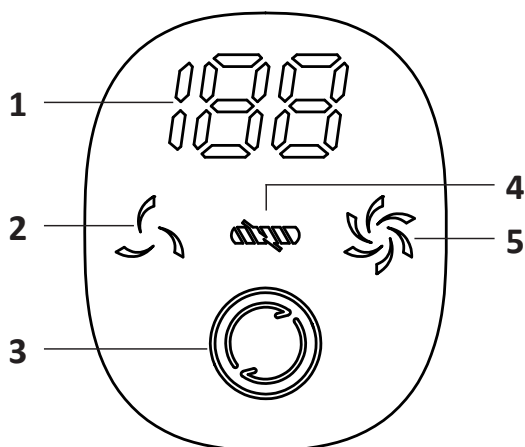
- Будьте осторожны, поврежденные батареи могут выделять вредные вещества.
- Если батарея сменная (съёмная), при обнаружении проблем с ее работоспособностью следует обратиться в сервисный центр (см. гарантийный срок в гарантийном талоне). Если батарея несъемная (АКБ является неотъемлемой частью устройства), гарантия действует как на само устройство.
- Необходимо также обратиться в сервисный центр. Чем раньше Вы отдадите неисправную батарею на ремонт, тем больше вероятность, что она может быть восстановлена с наименьшими затратами.
- Время работы аккумулятора зависит от многих других факторов, действительное время работы может не совпадать с указанным.
- Аккумулятор допускает ограниченное число циклов зарядки и по прошествии некоторого времени может потребовать замены (условия ограниченной гарантии на аккумулятор смотрите в гарантийном талоне). Время работы аккумулятора зависит от режима использования и настроек.

Схема устройства



1. Кнопка фиксации батареи.
2. Панель управления.
3. Кнопка Вкл./Выкл.
4. Кнопка фиксации трубы.
5. Металлическая труба.
6. Механизм складывания трубы.
7. Кнопка фиксации насадки.
8. Батарея.
9. Разъем для зарядки.
10. Кнопка фиксации пылесборника.
11. Основная трубощетка.
12. Мини-турбощетка.
13. Насадка 2-в-1.
14. Щелевая насадка.
15. Насадка для мебели.

Панель управления



1. Индикатор уровня заряда батареи.
2. Индикатор низкой скорости всасывания.
3. Кнопка управления скоростью всасывания.
4. Индикатор ошибки работы щетки.
5. Индикатор высокой скорости всасывания.

Сборка устройства

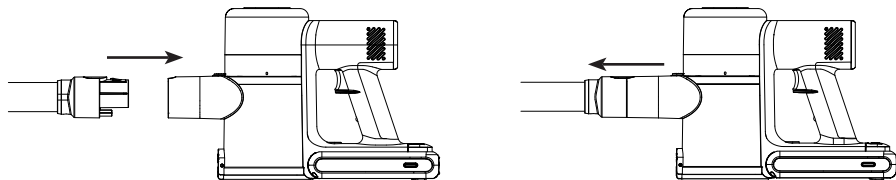
Распаковка устройства

1. Извлеките все части устройства из упаковки и аккуратно разместите их на плоской поверхности.
2. При необходимости разместите устройство на ткани во избежание повреждения поверхности устройства.
3. Аккуратно удалите упаковочные материалы.

Установка/снятие трубы

Труба предназначена для удобства использования устройства в труднодоступных местах.

- Вставьте трубу в корпус пылесоса до щелчка.
- Чтобы отсоединить трубу, нажмите кнопку фиксации и извлеките трубу.



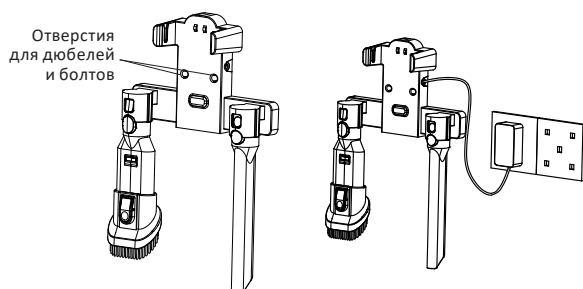
Установка/снятие насадок

Вставьте насадку во всасывающее отверстие пылесоса или установленную трубу. Чтобы отсоединить насадку, нажмите кнопку фиксации и извлеките насадку.

- Насадка щелевого типа предназначена для уборки мусора и пыли в узких, труднодоступных местах, швах мягкой мебели и сидений автомобилей.
- Мини-турбощетка предназначена для уборки пыли с твердых покрытий, мебели, матрасов и мягких игрушек.
- Насадка «2-в-1» используется для чистки деликатных текстильных поверхностей, а также для того, чтобы не царапать ткань пластиковым корпусом.
- Турбощетка предназначена для уборки твердых напольных покрытий и ковров.

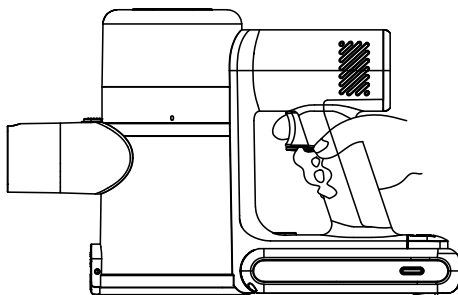
Монтаж настенного крепления

1. Прикрутите настенное крепление с помощью винтов.
2. Поместите аксессуары в левый и правый слоты настенного крепления.
3. Подключите настенное крепление к сети с помощью адаптера питания.



Эксплуатация устройства

1. Установите необходимые аксессуары.
2. Нажмите кнопку «Вкл./Выкл.» — пылесос начнет работу. Нажмите кнопку «Вкл./Выкл.» еще раз, чтобы выключить пылесос.



Управление скоростью всасывания

По умолчанию используется режим пониженной скорости. В это время горит индикатор низкой мощности всасывания. Чтобы переключаться между режимами, нажимайте на кнопку управления скоростью. При работе режима средней скорости горит соответствующий индикатор. Когда включен режим повышенной скорости, горят оба индикатора — низкой и средней скорости.

- Низкий уровень скорости используется, если пол загрязнен не сильно. Использование низкой скорости позволяет снизить уровень шума и продлить срок службы аккумулятора.
- Высокий уровень скорости используется если пол сильно загрязнен. Данный режим позволяет усилить всасывание и повысить эффективность уборки.

Зарядка устройства

Способы зарядки батареи

Когда заряд батареи ниже 10%, индикатор уровня заряда будет мигать, указывая на низкий уровень заряда. Есть три способа зарядки пылесоса:

1. Подключите адаптер питания к настенному креплению и закрепите пылесос на нем.
2. Зарядите пылесос напрямую от адаптера питания.
3. Извлеките батарею из пылесоса и зарядите ее отдельно от адаптера питания.

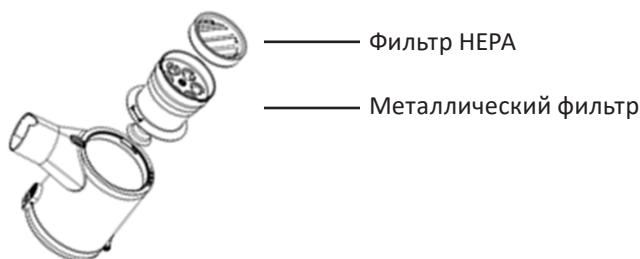
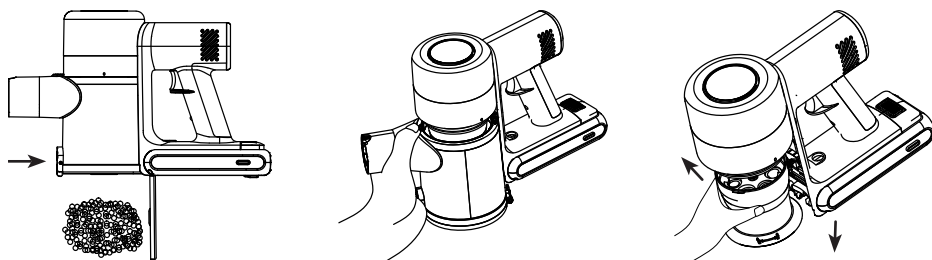
Чистка, хранение и обслуживание

- Всегда отключайте устройство от сети питания перед чисткой.
- Регулярно протирайте устройство и аксессуары влажной тканью. Дайте им высохнуть, прежде чем снова использовать устройство или убирать на хранение.
- Выбирайте сухое и безопасное место для хранения пылесоса.
- Пылесос можно хранить в вертикальном или горизонтальном положении.

- Не мойте фильтры в стиральной/посудомоечной машине.
- Не используйте спирт, мыло, горячую воду или растворители для очистки.
- Комплект фильтров необходимо заменять каждые 6 месяцев или раньше при появлении признаков износа.

Снятие пылесборника и фильтра

1. Выключите устройство.
2. Нажмите кнопку фиксации, откройте крышку и опустошите пылесборник.
3. Прокрутите пылесборник по часовой стрелке, чтобы отделить его от корпуса.
4. Снова прокрутите пылесборник по часовой стрелке, чтобы снять блок фильтра.



Очистка пылесборника

- Отсоедините пылесборник, нажав кнопку фиксации, и опустошите его. Удалите оставшуюся пыль с помощью щетки или протрите сухой тканью.
- Очищайте пылесборник, когда пыль достигает уровня MAX. Если пыль не достигает уровня MAX, очищайте пылесборник каждые 3–5 дней.

Очистка фильтров

- Фильтр HEPA — очищайте фильтр раз в неделю. Если он слишком загрязнен, замените его. Убедитесь, что фильтр полностью высох перед использованием, иначе это может повлиять на срок службы устройства.
- Металлический фильтр — удалите пыль щеткой или протрите сухой тканью. Если он слишком загрязнен, промойте его под проточной водой и высушите на солнце.

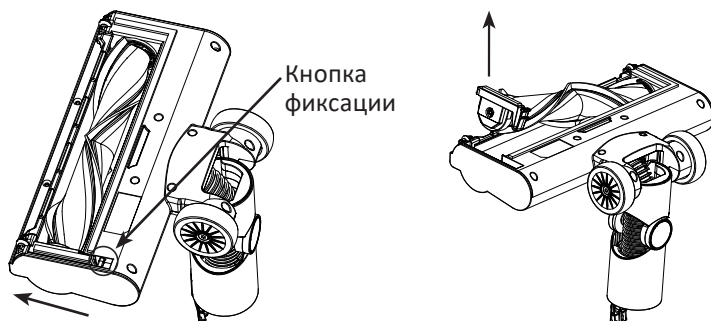
Очистка роликовой щетки

1. Извлеките щетку из насадки (см. «Снятие роликовой щетки»).
2. С помощью чистящих инструментов удалите запутавшиеся в щетке волосы и другие загрязнения.
3. Если щетка слишком загрязнена, промойте ее под проточной водой и полностью высушите в хорошо проветриваемом помещении под солнечными лучами.

Примечание: если роликовая щетка засорилась или в ней что-то застряло, индикатор ошибки работы роликовой щетки начнет мигать красным цветом, и работа устройства приостановится. После удаления грязи или застрявшего предмета перезапустите пылесос и продолжите работу.

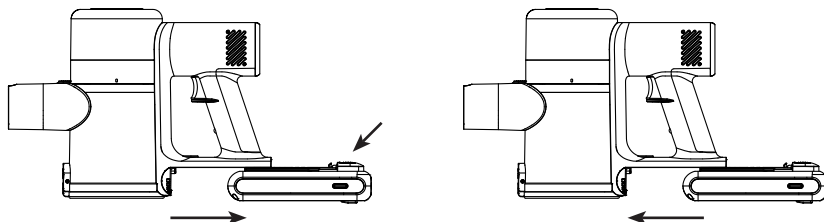
Снятие роликовой щетки

На стороне насадки для пола/ковра находится кнопка фиксации щетки, нажмите на нее. Ручка щетки разблокируется, и теперь можно будет ее извлечь.



Сборка/разборка батарейного блока

- Чтобы отсоединить батарею нажмите кнопку фиксации батареи и извлеките батарейный блок.
- Чтобы установить батарею, вставьте батарейный блок в гнездо.



Возможные проблемы и их решение

Проблема	Возможная причина	Решение
Пылесос не работает	Низкий уровень заряда батареи	Зарядите батарею
	Труба засорилась	Очистите трубу
Слишком короткое время работы	Низкий уровень заряда батареи	Используйте устройство с заряженной батареей
	Использование режима высокой скорости всасывания	Выберите подходящую скорость всасывания в зависимости от реальных потребностей
Мощность всасывания слишком слабая	Пылесборник полностью заполнен	Очищайте пылесборник вовремя
	Роликовая щетка засорена, или в ней застрял посторонний предмет	Очистите роликовую щетку или удалите застрявший предмет
	HEPA-фильтр загрязнен или отсутствует	Убедитесь, что фильтр установлен и очищен
Батарея не заряжается	Неисправна электрическая розетка	Попробуйте использовать другую розетку для зарядки устройства
	Шнур питания неправильно вставлен в порт зарядки/настенного крепления	Правильно вставьте шнур питания в порт зарядки/настенного крепления
	Используется неоригинальный адаптер питания	Используйте оригинальный адаптер питания
	Сработала защита от перегрева	Подождите несколько минут, пока устройство не остынет, прежде чем приступать к зарядке
Мотор странно шумит	Труба засорилась	Очистите трубу
Роликовая щетка не вращается / горит индикатор ошибки работы щетки	Роликовая щетка засорена, или в ней застрял посторонний предмет	Очистите роликовую щетку или удалите застрявший предмет
Мигает индикатор уровня заряда батареи	Низкий уровень заряда батареи	Зарядите батарею

Технические характеристики

- Модель: DS-HC400.
- Торговая марка: DEXP.
- Параметры питания адаптера (вход): 100–240 В ~ 50–60 Гц.
- Параметры питания адаптера (выход): 36 В = 0,5 А, 18 Вт.
- Потребляемая мощность: 400 Вт.
- Мощность всасывания: 120 Вт.
- Емкость батареи: 2500 мА·ч.
- Напряжение батареи: 29,6 В.
- Объем пылесборника: 0,8 л.
- Уровень шума: 80 дБ.
- Тип пылесборника: контейнер.
- Тип фильтра: мультициклон, HEPA фильтр.
- Класс защиты от поражения электрическим током (устройство): III.
- Класс защиты от поражения электрическим током (адаптер): II.
- Степень защиты от пыли и влаги: IPX0.
- Тип крепления шнура питания: X.
- Вес нетто: 2,2 кг.
- Область применения: бытовое.

Комплектация

- Устройство.
- Адаптер питания.
- Щелевая насадка.
- Мини-турбощетка.
- Насадка 2-в-1.
- Насадка для мебели.
- Основная турбощетка.
- Щеточка для чистки насадок.
- Настенное крепление с держателем для насадок с функцией зарядки.
- Руководство по эксплуатации.

Правила и условия монтажа, хранения, перевозки (транспортировки), реализации и утилизации

- Устройство не требует какого-либо монтажа или постоянной фиксации.
- Хранение устройства должно производиться в упаковке в отопляемых помещениях у изготовителя и потребителя при температуре воздуха от 5 °С до 40 °С и относительной влажности воздуха не более 80%. В помещениях не должно быть агрессивных примесей (паров кислот, щелочей), вызывающих коррозию.
- Перевозка устройства должна осуществляться в сухой среде.
- Устройство требует бережного обращения, оберегайте его от воздействия пыли, грязи, ударов, влаги, огня и т.д.
- Реализация устройства должна производиться в соответствии с местным законодательством.
- После окончания срока службы изделия его нельзя выбрасывать вместе с обычным бытовым мусором. Вместо этого оно подлежит сдаче на утилизацию в соответствующий пункт приема электрического и электронного оборудования для последующей переработки и утилизации в соответствии с федеральным или местным законодательством.
- При обнаружении неисправности устройства следует немедленно обратиться в авторизованный сервисный центр или утилизировать устройство.

Дополнительная информация

Изготовитель: Сучжоу Хаусклин Электрик Эпплайнс Ко., Лтд.

№1206 шоссе Фэнъян, Вэйтан, р-н Сянчэн, г. Сучжоу, пров. Цзянсу, Китай..

Manufacturer: SuZhou Houseclean Electric Appliance Co., Ltd.

No.1206 FengYang Road, Weitang Town, Xiangcheng District, Suzhou City, Jiangsu Province, China.

Сделано в Китае.

Импортер в России / уполномоченное изготовителем лицо: ООО «ДНС Ритейл». 690068, Россия, Приморский край, г. Владивосток, проспект 100-летия Владивостока, дом 155, корпус 3, офис 5.

Адрес электронной почты: dnsretail@mail.dlogistix.com

Товар соответствует требованиям ТР ТС (ЕАЭС).

Спецификации, комплектация, информация о продукте и его внешний вид могут быть изменены без предварительного уведомления пользователя в целях улучшения качества нашей продукции.

Товар изготовлен (мм.гггг.): _____ V.2



Гарантийный талон

SN/IMEI: _____

Дата постановки на гарантию: _____

Производитель гарантирует бесперебойную работу устройства в течение всего гарантийного срока, а также отсутствие дефектов в материалах и сборке. Гарантийный период исчисляется с момента приобретения изделия и распространяется только на новые продукты.

В гарантийное обслуживание входит бесплатный ремонт или замена элементов, вышедших из строя не по вине потребителя в течение гарантийного срока при условии эксплуатации изделия согласно руководству пользователя. Ремонт или замена элементов производится на территории уполномоченных сервисных центров.

Срок гарантии: 24 мес.

Срок эксплуатации: 36 мес.

Актуальный список сервисных центров по адресу:

<https://www.dns-shop.ru/service-center/>

Гарантийные обязательства и бесплатное сервисное обслуживание не распространяются на перечисленные ниже принадлежности, входящие в комплектность товара, если их замена не связана с разборкой изделия:

- Элементы питания (батарейки) для ПДУ (Пульт дистанционного управления).
- Соединительные кабели, антенны и переходники для них, наушники, микрофоны, устройства «HANDS-FREE»; носители информации различных типов, программное обеспечение (ПО) и драйверы, поставляемые в комплекте (включая, но не ограничиваясь ПО, предустановленным на накопитель на жестких магнитных дисках изделия), внешние устройства ввода-вывода и манипуляторы.
- Чехлы, сумки, ремни, шнуры для переноски, монтажные приспособления, инструменты, документацию, прилагаемую к изделию.
- Расходные материалы и детали, подвергающиеся естественному износу.



Производитель не несет гарантийных обязательств в следующих случаях:

- Истек Гарантийный срок.
- Если изделие, предназначенное для личных (бытовых, семейных) нужд, использовалось для осуществления предпринимательской деятельности, а также в иных целях, не соответствующих его прямому назначению.
- Производитель не несет ответственности за возможный материальный, моральный и иной вред, понесенный владельцем изделия и/или третьими лицами, вследствие нарушения требований руководства пользователя при использовании, несоблюдения рекомендаций по установке и обслуживанию изделия, правил подключения (короткие замыкания, возникшие также в результате воздействия несоответствующего сетевого напряжения, как на само изделие, так и на изделия, сопряженные с ним), хранения и транспортировки изделия.
- Все случаи механического повреждения: сколы, трещины, деформации, следы ударов, вмятины, замятия и др., полученные в процессе эксплуатации изделия.
- Имеются следы сторонней модификации, несанкционированного ремонта лицами, не уполномоченными для проведения таких работ. Если дефект вызван изменением конструкции или схемы изделия, подключением внешних устройств, не предусмотренных Производителем, использованием устройства, не имеющего сертификата соответствия согласно местному законодательству.
- Если дефект изделия вызван действием непреодолимой силы (природных стихий, пожаров, наводнений, землетрясений, бытовых факторов и прочих ситуаций, не зависящих от Производителя), либо действиями третьих лиц, которые Производитель не мог предвидеть.
- Дефект вызван попаданием внутрь изделия посторонних предметов, инородных тел, веществ, жидкостей, насекомых или животных, воздействием агрессивных сред, высокой влажности, высоких температур, которые привели к полному или частичному выходу из строя изделия.
- Отсутствует или не соответствует идентификация изделия (серийный номер). Если повреждения (недостатки) вызваны воздействием вредоносного программного обеспечения; установкой, сменой или удалением паролей (кодов), приведшим к отсутствию доступа к программным ресурсам изделия, без возможности их сброса/восстановления, ввиду отсутствия предоставления данной услуги поставщиком ПО.
- Если дефекты работы вызваны несоответствием стандартам или техническим регламентам питающих, кабельных, телекоммуникационных сетей, мощности радиосигнала, в том числе из-за особенностей рельефа и других подобных внешних факторов, использования изделия на границе или вне зоны действия сети.
- Если повреждения вызваны использованием нестандартных (неоригинальных) и/или некачественных (поврежденных) расходных материалов, принадлежностей, запасных частей, элементов питания, носителей информации различных типов (включая CD, DVD диски, карты памяти, SIM-карты, картриджи).
- Если недостатки вызваны получением, установкой и использованием несовместимого контента (мелодии, графика, видео и другие файлы, приложения Java и подобные им программы).
- На ущерб, причиненный другому оборудованию, работающему в сопряжении с данным изделием.



