



САУНДБАР



ИНСТРУКЦИЯ

Саундбар 3D sound Триколор TR-SB-02

3D sound (англ.) — Три дэ саунд — трехмерное звучание.

Благодарим вас за приобретение саундбара с поддержкой функции Dolby Atmos. Саундбар с функцией окружающего звучания — отличное решение для улучшения аудиохарактеристик телевизора, а также воспроизведения звука от различных источников: спутниковые приставки, проекторы, смартфоны, медиаплееры. Подключение к источнику звука происходит с помощью технологии Bluetooth или через проводное соединение: HDMI, оптическое или линейное.

Dolby Atmos представляет собой передовую технологию объемного звука, которая открывает новые горизонты звучания в мире кино, игр и музыки. Это не просто система объемного звучания — это инновационный подход к созданию атмосферы и вовлечению зрителей в происходящее на экране.

Пожалуйста, внимательно прочитайте данную инструкцию перед первым включением устройства.

СОДЕРЖАНИЕ

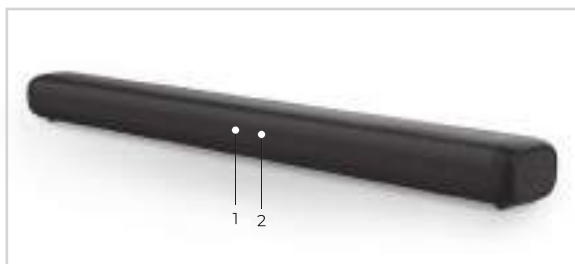
1. Комплект поставки	3
2. Дисплей, разъемы и кнопки саундбара	3
3. Пульт дистанционного управления (ПДУ)	5
4. Подготовка к работе	8
5. Режимы работы	8
6. Установка	8
7. Подключение к ТВ с помощью HDMI-кабеля	10
8. Подключение с помощью оптического кабеля	10
9. Подключение с помощью AUX-кабеля	11
10. Bluetooth-подключение к телевизору	11
11. Bluetooth-подключение к смартфону	11
12. Воспроизведение с USB-накопителей	12
13. Технические характеристики	12
14. Возможные неисправности и способы их устранения	13
15. Важные предупреждения	14
16. Безопасная утилизация	14
17. Гарантийные обязательства	15

Внимание! Технологии кодирования Dolby должны поддерживаться источником звука, а также способом передачи звука на саундбар. В противном случае изготовителем не гарантируется качественное звучание при активации режима окружающего звучания.

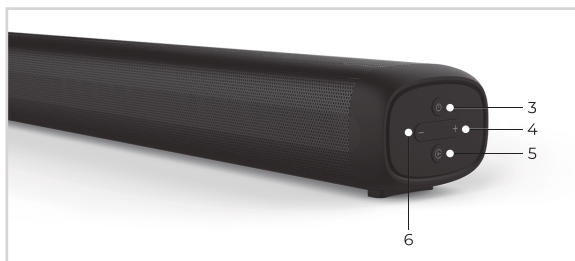
01. КОМПЛЕКТ ПОСТАВКИ

№	Наименование	Кол-во
1.	Саундбар	1 шт.
2.	Блок питания 24 В / 2 А	1 шт.
3.	Пульт управления	1 шт.
4.	Металлическое настенное крепление	2 шт.
5.	Винты	3 шт.
6.	Инструкция	1 шт.

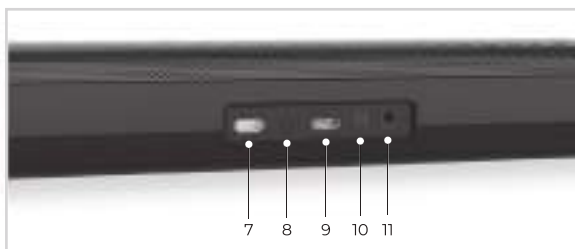
02. ДИСПЛЕЙ, РАЗЪЕМЫ И КНОПКИ САУНДБАРА



Передняя панель



Боковая панель



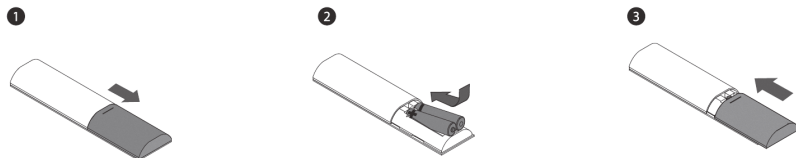
Задняя панель

Разъем/ кнопка	Описание
1	Светодиодный дисплей. Отображает режимы работы, уровень громкости и параметры настроек.
2	Инфракрасный датчик приема сигнала от пульта дистанционного управления.
3	Кнопка включения/выключения.
4	Кнопка увеличения громкости.
5	Кнопка управления режимами подключения.
6	Кнопка уменьшения громкости.
7	USB-порт (USB 2.0).
8	Линейный вход 3,5 мм.
9	HDMI-вход (eARC/ARC).
10	Оптический вход SPDIF.
11	Разъем питания (24В / 2А).

03. ПУЛЬТ ДИСТАНЦИОННОГО УПРАВЛЕНИЯ (ПДУ)

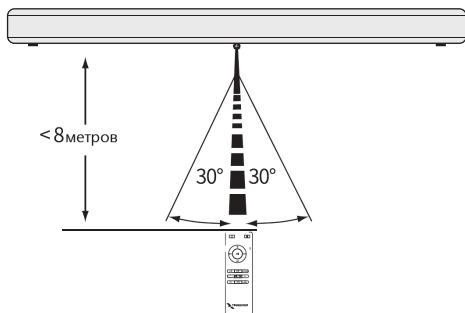
1. Установка батареек.

Установите две батарейки типа AAA в пульт управления, как показано на рисунке.

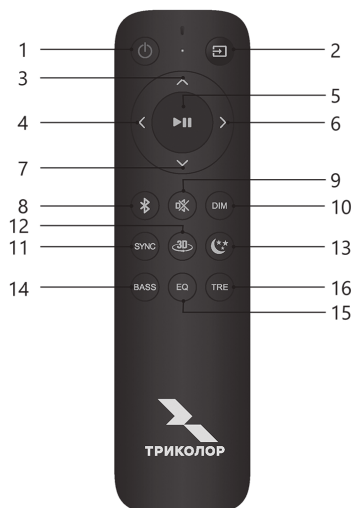


2. Наведение пульта управления.

Диапазон наведения пульта управления на лицевую панель саундбара составляет +/- 30° в вертикальной и горизонтальной плоскостях.



3. Использование пульта управления.



Кнопка	Название	Описание
1	Кнопка управления питанием	Осуществляет включение и выключение устройства.
2	Кнопка управления режимами подключения	Переключает режимы в следующей последовательности: Bluetooth / оптический вход / HDMI (eARC/ARC) / USB / линейный вход.
3	Увеличение громкости	Кнопка увеличения громкости.
4	Предыдущий трек	Переход к предыдущему треку воспроизведения в режимах Bluetooth и USB.
5	Многофункциональная кнопка	Подтверждение выбранного действия / проигрывание / пауза.
6	Следующий трек	Переход к следующему треку воспроизведения в режимах Bluetooth и USB.
7	Уменьшение громкости	Кнопка уменьшения громкости.
8	Bluetooth	Нажатие кнопки отображает Bluetooth-статус. Отображение надписи «BT» на индикаторе саундбара означает, что осуществлено сопряжение с Bluetooth-устройством. Нажмите и удерживайте кнопку, чтобы разорвать текущее соединение с Bluetooth-устройством и запустить режим поиска Bluetooth-устройств. При этом на индикаторе начнет мигать надпись «BT» .
9	Mute	Нажатие отключает/включает звук.
10	DIM	Кнопка регулировки яркости дисплея. Переключает яркость в следующей последовательности: максимум/стандарт/выключено.

Кнопка	Название	Описание
11	SYNC	<p>Кнопка синхронизации звукового сопровождения с видеоизображением.</p> <p>Для запуска синхронизации нажмите и удерживайте кнопку «SYNC» и с помощью кнопок увеличения и уменьшения громкости «3» и «7» установите необходимое значение смещения звукового и видеосигнала в миллисекундах. Значение устанавливается в диапазоне от 0 до 300 с шагом 25.</p>
12	3D	<p>Включение/отключение режима окружающего звучания.</p>
13	Ночной режим	<p>Нажатие кнопки включает/отключает ночной режим.</p> <p>При активации ночного режима происходит понижение уровня громкости на 10 дБ.</p>
14	BASS	<p>Регулировка уровня звучания низких частот.</p> <p>Нажмите кнопку для начала регулировки.</p> <p>С помощью кнопок регулировки громкости «3» и «7» установите необходимый уровень звучания низких частот.</p>
15	EQ	<p>Кнопка активации предустановленных настроек эквалайзера.</p> <p>Нажатие кнопки переключает настройки эквалайзера в следующем порядке:</p> <ul style="list-style-type: none"> • «MOVIE» — режим «Кино»; • «NEWS» — режим «Новости»; • «MUSIC» — режим «Музыка».
16	TRE	<p>Регулировка уровня звучания высоких частот.</p> <p>Нажмите кнопку для начала регулировки.</p> <p>С помощью кнопок регулировки громкости «3» и «7» установите необходимый уровень звучания высоких частот.</p>

04. ПОДГОТОВКА К РАБОТЕ

Подключите адаптер питания, входящий в комплект поставки, к **разъему «DC IN»** саундбара. Подключите адаптер питания к бытовой электросети. Включите саундбар с помощью кнопки включения/выключения (**кнопка «3»** на боковой панели саундбара или **кнопка «1»** ПДУ).

05. РЕЖИМЫ РАБОТЫ

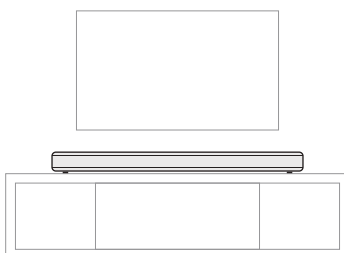
Переключение режимов работы (подключение источников звука) осуществляется с помощью **кнопки «2»** ПДУ. Индикация режимов работы отображается на дисплее лицевой панели саундбара.

Индикация	Описание
BT	Режим Bluetooth.
OPT	Режим подключения источника звука через оптический вход.
ARC	Режим подключения источника звука через HDMI-разъем.
USB	Воспроизведение с USB-накопителей. Управление воспроизведением осуществляется с помощью кнопок «4», «5» и «6» ПДУ.
AUX	Режим подключения источника звука через линейный вход.

06. УСТАНОВКА

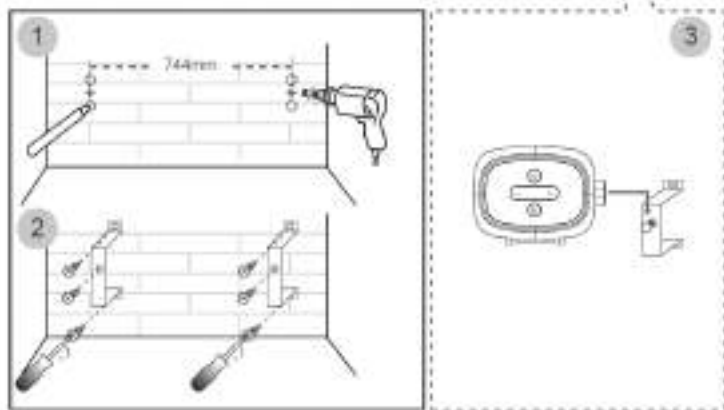
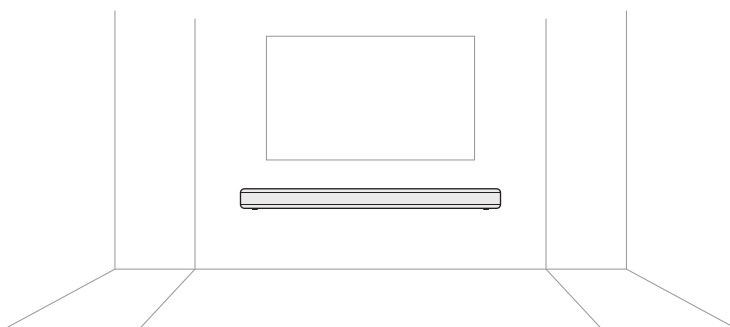
1. Установка на горизонтальной поверхности.

Установите саундбар на твердую ровную поверхность.



2. Крепление к стене.

Ориентируясь на схемы ниже, прикрепите саундбар к стене с помощью комплекта, входящего в набор.



07. ПОДКЛЮЧЕНИЕ К ТЕЛЕВИЗОРУ С ПОМОЩЬЮ HDMI-КАБЕЛЯ

Убедитесь, что телевизор обладает HDMI-выходом **eARC/ARC**.

Подключите телевизор к саундбару с помощью HDMI-кабеля (не входит в комплект) в соответствии со схемой ниже.

Выберите режим подключения **«ARC»** с помощью **кнопки «5»** на боковой панели саундбара или **кнопки «2»** пульта.



При данном способе подключения регулировка громкости звукового сопровождения производится с помощью саундбара, звук на телевизоре должен отключиться. Если этого не произошло (зависит от модели телевизора), то отключите звук телевизора самостоятельно.

Внимание! В некоторых моделях телевизоров функция HDMI eARC/ARC включается автоматически. Если включение функции не произошло автоматически, то обратитесь к инструкции.

08. ПОДКЛЮЧЕНИЕ С ПОМОЩЬЮ ОПТИЧЕСКОГО КАБЕЛЯ

К саундбару можно подключить другое устройство воспроизведения звука (телевизор, спутниковая приставка, CD-проигрыватель, проигрыватель Blu-Ray-дисков и т.д.) с помощью оптического кабеля.

Убедитесь, что подключаемое устройство обладает оптическим выходом.

Подключите устройство к саундбару с помощью оптического кабеля (не входит в комплект) в соответствии со схемой ниже.

Выберите режим подключения **«OPT»** с помощью **кнопки «5»** на боковой панели саундбара или **кнопки «2»** пульта.



При данном способе подключения регулировка уровня громкости осуществляется независимо на саундбаре и на телевизоре. Рекомендуем отключить звук на телевизоре.

09. ПОДКЛЮЧЕНИЕ С ПОМОЩЬЮ AUX-КАБЕЛЯ

Подключите устройство (телевизор, спутниковая приставка, CD-проигрыватель, проигрыватель Blu-Ray-дисков, компьютер) к саундбару с помощью AUX-кабеля (не входит в комплект) в соответствии со схемой ниже.



2. Выберите режим подключения **«AUX»** с помощью **кнопки «5»** на боковой панели саундбара или **кнопки «2»** пульта. При таком виде подключения звук на источнике сигнала (к примеру, телевизор) отключается.
3. Регулируйте уровень громкости звучания с помощью саундбара.

10. BLUETOOTH-ПОДКЛЮЧЕНИЕ К ТЕЛЕВИЗОРУ

Нажмите **кнопку «8»** пульта или выберите режим подключения **«BT»** с помощью **кнопки «5»** на боковой панели саундбара или **кнопки «2»** на пульте. Для активации режима поиска Bluetooth-устройств нажмите и удерживайте в течение нескольких секунд **кнопку «8»** пульта. На дисплее начнет мигать надпись **«BT»**, и саундбар перейдет в режим сопряжения. В настройках телевизора выберите раздел **«Bluetooth»** и запустите поиск Bluetooth-устройств.

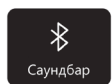
Выберите саундбар **TR-SB-02** и подтвердите сопряжение.



При таком виде подключения звук на телевизоре отключается. Регулируйте уровень громкости звучания с помощью саундбара.

11. БЕСПРОВОДНОЕ BLUETOOTH-ПОДКЛЮЧЕНИЕ К СМАРТФОНУ

1. Для активации режима поиска Bluetooth-устройств нажмите и удерживайте в течение нескольких секунд **кнопку «8»** пульта. На дисплее начнет мигать надпись **«BT»**, и саундбар перейдет в режим сопряжения.
2. В настройках смартфона выберите раздел **«Bluetooth»** и запустите поиск Bluetooth-устройств.
3. Выберите саундбар **TR-SB-02** и подтвердите сопряжение.



Bluetooth



При таком виде подключения звук на смартфоне отключается. Регулируйте уровень громкости звучания с помощью саундбара.

12. ВОСПРОИЗВЕДЕНИЕ С USB-НАКОПИТЕЛЕЙ

Подключите USB-накопитель к USB-порту саундбара.

Управление воспроизведением осуществляется с помощью **кнопок «4», «5» и «6»** ПДУ.

13. ТЕХНИЧЕСКИЕ ХАРАКТЕРИСТИКИ

Параметры	Значение
Беспроводная технология	Bluetooth
Версия Bluetooth	5.0
Максимальное расстояние действия Bluetooth-сигнала, м	10
Максимальная выходная мощность, Вт	100
Пиковая выходная мощность, Вт	200
Количество динамиков, шт.	4
Поддерживаемые технологии кодирования	Dolby Atmos, Dolby Digital, Dolby Digital Plus
Воспроизводимый частотный диапазон, Гц	50-20000
Соотношение сигнал/шум (SNR), дБ	96
Режимы работы (подключение источников звука)	Bluetooth, оптический вход, HDMI, USB, линейный вход
Профили работы	A2DP, AVRCP
Поддерживаемые форматы при воспроизведении с USB-накопителя	MP3, WAV, FLAC, APE, OGG
USB-порт	USB 2.0
HDMI-порт	HDMI eARC/ARC
Размеры саундбара, мм	73 × 92 × 900
Температура хранения, °С	От -15 до +50
Температура эксплуатации, °С	От +5 до +45
Степень защиты	IP40
Параметры питания	Вход (переменный ток) — 100~240 В / 50 Гц Выход (постоянный ток) — 24 В / 2 А

14. ВОЗМОЖНЫЕ НЕИСПРАВНОСТИ И СПОСОБЫ ИХ УСТРАНЕНИЯ

Проблема	Возможная причина	Решение
Саундбар включен, но звук отсутствует	Источник звука не подключен к саундбару	<ul style="list-style-type: none"> Проверьте, что кабель, соединяющий саундбар, не имеет повреждений и надежно зафиксирован в разъемах. Убедитесь, что источник звука, выбранный в настройках, соответствует типу подключения.
	Установлен слишком низкий уровень громкости звучания	Увеличьте громкость.
	Функция «Mute» включена	Отключите функцию «Mute».
При Bluetooth-подключении нет звука	Устройство не сопряжено с саундбаром	Установите Bluetooth-соединение устройства с саундбаром в соответствии с инструкцией.
	Саундбар подключен по Bluetooth к другому устройству	Нажмите и удерживайте в течение нескольких секунд кнопку «8» пульта. Саундбар разорвет текущее Bluetooth-соединение и перейдет в режим поиска. Подключите нужное устройство к саундбару.
При Bluetooth-подключении звук прерывается	Источник Bluetooth-сигнала находится вне зоны видимости	Расположите источник Bluetooth-сигнала в зоне прямой видимости без препятствий на расстоянии до 10 метров от саундбара.
Пульт дистанционного управления не работает или работает с проблемами	Низкий заряд батарей	Замените батареи на новые.

15. ВАЖНЫЕ ПРЕДУПРЕЖДЕНИЯ

Внимание!

Устройство должно применяться в соответствии с действующим законодательством.

Производитель оставляет за собой право вносить изменения в конструкцию и функционал устройства без предварительного уведомления.

Убедитесь, что напряжение, указанное на адаптере питания, соответствует напряжению вашей сети электропитания. Если вы не знаете стандарт электропитания, применяемый в вашем доме, обратитесь в местную энергосбытовую компанию. Адаптер питания должен быть сухим, без механических повреждений самого адаптера, кабеля и соединительного разъема.

Запрещается использовать адаптер питания, входящий в комплект поставки, для работы других устройств.

Запрещается оставлять адаптер питания в сети без подключения к устройству.

Запрещается оставлять работающее устройство без присмотра.

Запрещается вскрывать корпус устройства или адаптера питания во избежание поражения электрическим током.

Рекомендуется обесточивать устройство (отключать адаптер от сети электропитания), если оно не эксплуатируется в течение длительного времени.

Не эксплуатируйте неисправное устройство: это может быть опасно.

В случае неисправности обратитесь по месту покупки устройства.

Действуйте в соответствии с рекомендациями специалистов.

16. БЕЗОПАСНАЯ УТИЛИЗАЦИЯ

Ознакомьтесь с местной системой раздельного сбора электрических и электронных товаров.

Соблюдайте местные правила.

Утилизируйте оборудование отдельно от бытовых отходов.

Правильная утилизация вашего товара позволит предотвратить возможные отрицательные последствия для окружающей среды и человеческого здоровья.

17. ГАРАНТИЙНЫЕ ОБЯЗАТЕЛЬСТВА

Гарантийный срок, установленный предприятием-изготовителем, — двенадцать месяцев со дня покупки.

Все условия гарантии действуют в рамках закона «О защите прав потребителей» и регулируются законодательством Российской Федерации.

Изделие снимается с гарантии в случае нарушения правил эксплуатации, изложенных в настоящей инструкции, а также если оно имеет следы постороннего вмешательства, попыток самостоятельного ремонта, изменения конструкции или внутренних схем.

Установленный срок службы — 5 лет. По истечении срока службы исправное устройство не представляет опасности для жизни, здоровья и имущества потребителя.

Возможно дальнейшее использование исправного устройства по его прямому назначению.

Товар соответствует требованиям технических регламентов ТР ТС 004/2011 «О безопасности низковольтного оборудования», ТР ТС 020/2011 «Электромагнитная совместимость технических средств» и ТР ЕАЭС 037/2016 «Об ограничении применения опасных веществ в изделиях электротехники и радиоэлектроники».



Месяц и год изготовления указаны на упаковке.

Наименование	Саундбар 3D sound Триколор TR-SB-02
Страна происхождения	Китай
Изготовитель	Shenzhen Giec Digital Co., Ltd / Шэньчжэнь Гиек Диджитал Ко., Лтд
Адрес изготовителя	1st&3rd Building, № 26 Puzai Road, Pingdi, Longgang District, Shenzhen, China / 1&3 Билдинг, № 26 Пузай Род, Пингди, Лонгганг Дистрикт, Шэньчжэнь, Китай
Импортер	ООО «Спутник Логистик»
Адрес импортера	197374, Россия, г. Санкт-Петербург, ул. Оптиков, д. 4, корпус 2, лит. А, офис 210. Тел.: +7 (812) 332-23-24*.

*Оплата междугородного звонка осуществляется покупателем по тарифам операторов междугородней связи.

