



Xiaomi Watch S3 User Manual

Manual de usuario de Xiaomi Watch S3 .	09
Manuale utente Xiaomi Watch S3 .	20
Xiaomi Watch S3 Benutzerhandbuch .	28
Manuel d'utilisation de Xiaomi Watch S3 .	37
Руководство пользователя Смарт-часов Xiaomi Watch S3 .	46
Посібник користувача Смарт-годинника Xiaomi Watch S3 .	55
Instrukcja obsługi zegarka Xiaomi Watch S3 .	64
Gebruikershandleiding van Xiaomi Watch S3 .	72
Manual do utilizador do Smartwatch Xiaomi Watch S3 .	80
Xiaomi Watch S3 Kullanım Kılavuzu .	88
Brugervejledning til Xiaomi Watch S3 .	96
Xiaomi Watch S3 bruksanvisning .	104
Xiaomi Watch S3 -älykellon käyttöopas .	112
Xiaomi Watch S3 – brukerhåndbok .	119
Manual de utilizare a ceasului Xiaomi S3 .	127
Manual do Usuário do Relógio Xiaomi Watch S3 .	135
Εγχειρίδιο χρήστη ρολογιού Xiaomi S3 .	143

Uživatelská příručka k hodinkám Xiaomi S3 . 152

Xiaomi Watch S3 使用説明書 . 160

Xiaomi Watch S3 取扱説明書 . 168

Xiaomi 워치 S3 사용 설명서 . 175

Panduan Pengguna Xiaomi Watch S3 . 182

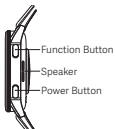
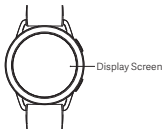
คู่มือผู้ใช้ Xiaomi วอท์ซ์ S3 . 191

Hướng dẫn Sử dụng Đồng hồ Xiaomi S3 . 199

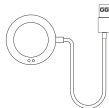
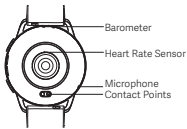
206 . دليل المستخدم لساعة S3 من Xiaomi

Product Overview

Read this manual carefully before using this product, and retain it for future reference.



Watch



Charging Dock

Download and install the app to better manage your watch, and log in to your Xiaomi account for more services.



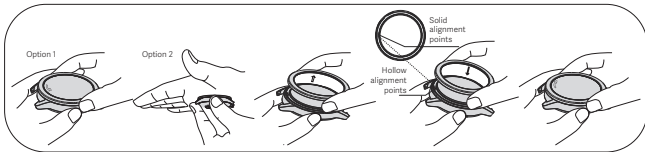
Scan the QR code to download the App.



For more details, please scan the QR code or connect the watch to the app and check it in the user guide.

Instructions for disassembling and assembling bezel

1. Press the edge of the bezel with your index finger and thumb, or press the bezel with your palm, and then turn it counterclockwise (about 20 degrees) with a gentle force to loosen it.
2. Pinch up and remove the bezel.
3. Match the alignment point inside the replacement bezel with the alignment point of the watch (at 12 o'clock position). Place the bezel horizontally and fasten it to the watch body.
4. To install the bezel, press the edge of the bezel with your index finger and thumb, or press the bezel with your palm and turn it clockwise with a gentle force until a "click" is felt when it is installed in place.



Specifications

Name: Smart Watch

Water Resistance: 5ATM

Battery Capacity: 486 mAh

Operating Temperature: -10°C to 45°C

Wireless Connectivity: **Bluetooth®** 5.2

Input Voltage: 5 V 

Input Current: 2 A

 The symbol indicates DC voltage

Model: M2323W1

GPS-L1/Galileo-E1/GLONASS-G1/BDS-B1I B1C/QZSS-L1

Operation Frequency: 1559–1610 MHz

GPS-L5/Galileo-E5a/BDS-B2A/QZSS-L5 Operation Frequency:
1164–1215 MHz

Bluetooth Operation Frequency: 2400–2483.5 MHz

Bluetooth Maximum Output (ERP): < 14 dBm

Maximum Output Power: -20.1 dBuA/m@10m

NFC Operation Frequency: 13.56 MHz

Compatible with: This product only supports certain Android or iOS systems. For detailed information, please check the product page on www.mi.com.

For regulatory information, product certification, and compliance logos related to the Xiaomi Watch S3, please go to Settings > About Watch > Regulatory.



Bluetooth®

The Bluetooth® word mark and logos are registered trademarks owned by Bluetooth SIG, Inc. and any use of such marks by Xiaomi Inc. is under license. Other trademarks and trade names are those of their respective owners.

WEEE Disposal and Recycling Information

All products bearing this symbol are waste electrical and electronic equipment which should not be mixed with



unsorted household waste. Instead, you should protect human health and the environment by handing over your waste equipment to a designated collection point for the recycling of waste electrical and electronic equipment, Appointed by the government or local authorities. Correct disposal and recycling will help prevent potential negative consequences to the environment and human health. Please contact the installer or local authorities for more information about the location as well as terms and conditions of such collection points.

EU Declaration of Conformity



Hereby, Xiaomi Communications Co., Ltd. declares that the radio equipment type M2323W1 is in compliance with Directive 2014/53/EU. The full text of the EU declaration of conformity is available at the following internet address:

<http://www.mi.com/global/service/support/declaration.html>



Hereby, Xiaomi Communications Co., Ltd. declares that the radio equipment type M2323W1 is in compliance with Radio Equipment Regulations 2017. The full text of the UKCA declaration of conformity is available at the following internet address:

<https://www.mi.com/uk/service/support/declaration.html>

Safety Precautions

- For daily use, comfortably tighten the watch around your wrist about one-finger width away from your wrist bone. Adjust the strap to ensure the heart rate sensor can collect data normally.
- When using the watch to measure your heart rate, please hold your wrist still.
- The watch has a water resistance rating of 5ATM (50 meters in depth). It can be worn in the swimming pool, while swimming

near the shore, or during other shallow-water activities. However, it cannot be used in hot showers, sauna, or diving. Furthermore, remember to avoid the watch being directly impacted by swift currents during water sports. The water-resistant function is not permanent and may decline over time.

- The touchscreen of the watch does not support underwater operations. When the watch comes into contact with water, use a soft cloth to wipe away excess water from its surface before use.
- During daily use, avoid wearing the watch too tightly. Keep its contact area dry and regularly clean the strap with water. Immediately stop using the watch and seek medical assistance if the contact area on your skin shows signs of redness or swelling.
- Make sure the power adapter, the charging cable, and the watch are in a dry environment while charging. Do not touch them with wet hands and do not expose them to rain or other liquids.
- If the watch will not be used for an extended period, turn it off after fully charging and then store it in a cool and dry place. Recharge the watch at least once every 3 months.
- The operating temperature of the watch is -10°C to 45°C . If the ambient temperature is too high or too low, the watch may malfunction.
- If the screen is broken, do not touch or try to remove it. Instead, you should stop using the watch immediately and contact an authorized service provider.
- Please use the included charging cable to charge the watch. Only use the power adapters that comply with the local safety standards or certified and supplied by qualified manufacturers.
- Do not disassemble, strike, crush or throw the watch into a fire. Stop using the battery immediately if there is any swelling or fluid leakage.

- The watch has a built-in battery. To avoid damage to the battery or the watch, do not disassemble and replace the battery by yourself. Only the authorized service providers can replace the battery; otherwise, it will cause potential dangers even personal injuries if a wrong type of battery is used.
- Disposal of a battery into fire or a hot oven, or mechanically crushing or cutting of a battery, that can result in an explosion.
- Do not put the battery in trash that is disposed of in landfills. When disposing of the battery, comply with local laws or regulations.
- Leaving a battery in an extremely high temperature surrounding environment that can result in an explosion or the leakage of flammable liquid or gas.
- A battery subjected to extremely low air pressure that may result in an explosion or the leakage of flammable liquid or gas.
- The watch and its accessories may contain small parts. To avoid choking or other hazards or damages caused by the children, keep the watch out of the reach of children.
- Keep the product's indicator away from the eyes of children and animals while the product is in use.
- This watch is not a medical device, any data or information provided by the watch should not be used as a basis for diagnosis, treatment, and prevention of diseases.
- To prevent possible hearing damage, do not listen at high volume levels for long periods.
- The product information is listed on the back case of the watch for your reference.



This equipment has been tested and meets applicable limits for radio frequency (RF) exposure.

Specific Absorption Rate (SAR) refers to the rate at which the body absorbs RF energy. SAR limits depend on whether this equipment is used against the head or on the wrist. The SAR limit is 2.0 watts per kilogram averaged over 10 grams of tissue

for use against the head and 4.0 watts per kilogram averaged over 10 grams of tissue for use on the wrist. During testing, this equipment radios are set to their highest transmission levels and placed in positions that simulate use next to the mouth, with 5 mm separation, and on the wrist, with no separation. When placing this equipment near your mouth, keep at least 5 mm of separation to ensure exposure levels remain at or below the as-tested levels.

After testing, the highest SAR values are as follows:

Next to the mouth: 0.132 W/kg

Limbs: 0.232 W/kg

WARRANTY NOTICE

As a Xiaomi consumer, you benefit under certain conditions from additional warranties. Xiaomi offers specific consumer warranty benefits which are in addition to, and not instead of, any legal warranties provided by your national consumer law. The duration and conditions related to the legal warranties are provided by respective local laws. For more information about the consumer warranty benefits, please refer to Xiaomi's official website <https://www.mi.com/en/service/warranty/>. Except as prohibited by laws or otherwise promised by Xiaomi, the after-sales services shall be limited to the country or region of the original purchase. Under the consumer warranty, to the fullest extent permitted by law, Xiaomi will, at its discretion, repair, replace or refund your product. Normal wear and tear, force majeure, abuse or damage caused by the user's negligence or fault are not warranted. The contact person for the after-sale service may be any person in Xiaomi's authorized service network, Xiaomi's authorized distributors or the final vendor who sold the products to you. If in doubt please contact the relevant person as Xiaomi may identify.

The present warranties do not Apply in Hong Kong and Taiwan.

Products which were not duly imported and/or were not duly manufactured by Xiaomi and/or were not duly acquired from Xiaomi or a Xiaomi's official seller are not covered by the present warranties. As per Applicable law you may benefit from warranties from the non-official retailer who sold the product. Therefore, Xiaomi invites you to contact the retailer from whom you purchased the product.

Disclaimer: The illustrations of the product, accessories, user interfaces, and other elements in this User Manual are schematic diagrams for reference only, and they may be slightly different from the actual product. This manual is published by Xiaomi or an enterprise in Xiaomi's ecosystem. Typographical errors and inaccurate information in this manual or the related programs and/or equipment may change without prior notice. Such changes will be indicated in the latest version of the manual.

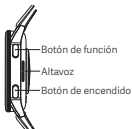
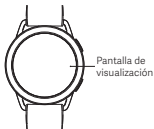
Manufactured by: Xiaomi Communications Co., Ltd.

Address: #019, 9th Floor, Building 6, 33 Xi'erqi Middle Road, Haidian District, Beijing, China, 100085

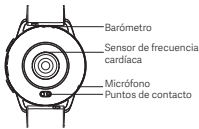
For further information, please go to www.mi.com

Descripción del producto

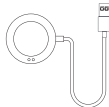
Lea este manual cuidadosamente antes de utilizar este producto, y consérvelo para referencia futura.



Reloj



Cargador



Descargue e instale las aplicaciones para administrar mejor el reloj, e inicie sesión en su cuenta Xiaomi para disfrutar de más servicios.



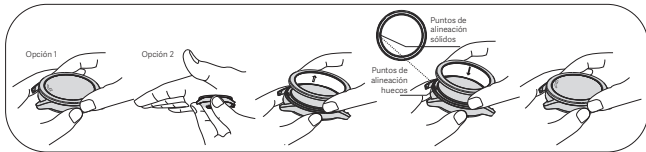
Escanee el código QR para descargar la aplicación



Para obtener más detalles, escanee el código QR o conecte el reloj a la aplicación y consúltelo en la guía del usuario.

Instrucciones de desmontaje y montaje del bisel decorativo

1. Presione el borde del bisel con los dedos índice y pulgar, o presione el bisel con la palma y luego gírelo en el sentido contrario a las agujas del reloj (aproximadamente 20 grados) con una ligera fuerza para aflojarlo.
2. Pellizque y retire el bisel.
3. Haga coincidir el punto de alineación dentro del bisel de repuesto con el punto de alineación del reloj (en la posición de las 12 en punto). Coloque el bisel horizontalmente y fíjelo al cuerpo del reloj.
4. Para instalar el bisel, presione el borde del bisel con el dedo índice y el pulgar, o presione el bisel con la palma y gírelo en el sentido de las agujas del reloj con una fuerza suave hasta que sienta un "clic" cuando esté instalado en su lugar.



Especificaciones

Producto: Reloj Inteligente

Resistencia al agua: 5 ATM

Capacidad de la batería: 486 mAh

Temperatura de funcionamiento: -10 °C a 45 °C

Conectividad inalámbrica: **Bluetooth®** 5.2

Tensión de entrada: 5 V 

Corriente de entrada: 2 A

 El símbolo indica el voltaje de corriente continua.

Modelo: M2323W1

Frecuencia de operación GPS-L1/Galileo-E1/GLONASS-G1/

BDS-B1I B1C/QZSS-L1: 1559–1610 MHz

Frecuencia de operación GPS-L5/Galileo-E5a/BDS-B2A/

QZSS-L5: 1164–1215 MHz

Frecuencia de operación Bluetooth: 2400–2483,5 MHz


Salida máxima de Bluetooth (EIRP): <14 dBm

Potencia máxima de salida: -20.1 dBuA/m@10m

Frecuencia de NFC: 13,56 MHz

Compatible con: este producto solo es compatible con ciertos sistemas Android e iOS. Si deseas obtener más información al respecto, visita la página del producto en www.mi.com.

Para información regulatoria, certificación del producto y logos de cumplimiento relacionados con Xiaomi Watch S3, visite [Ajustes > Acerca del reloj > Normativa](#).

 **Bluetooth®** La palabra Bluetooth® y sus logotipos son marcas registradas propiedad de Bluetooth SIG, Inc. y cualquier uso de tales marcas por parte de Xiaomi Inc. se realiza bajo licencia. Otras marcas y nombres comerciales son los de sus respectivos dueños.

Directiva RAEE de información de eliminación y reciclaje

Todos los productos que llevan este símbolo son residuos de aparatos eléctricos y electrónicos que no deben



mezclarse con residuos domésticos sin clasificar. En su lugar, debe proteger la salud humana y el medio ambiente entregando sus equipos de desecho a un punto de recogida para el reciclaje de residuos de equipos eléctricos y electrónicos, designado por el gobierno o las autoridades locales. La eliminación y el reciclado correctos ayudarán a evitar posibles consecuencias negativas para el medio ambiente y la salud humana. Póngase en contacto con el instalador o con las autoridades locales para obtener más información sobre la ubicación y las condiciones de dichos puntos de recogida.

Declaración de conformidad de la UE



Por la presente, Xiaomi Communications Co., Ltd. declara que el tipo de equipo radioeléctrico M2323W1 cumple con la Directiva 2014/53/UE. Encontrará el texto completo de la declaración de conformidad de la UE en esta dirección de Internet: <http://www.mi.com/global/service/support/declaration.html>

Precauciones de seguridad

- Para el uso diario, abróchese el reloj cómodamente alrededor de la muñeca, dejando aproximadamente un dedo de distancia del hueso de la muñeca. Ajuste la correa para asegurarse de que el sensor de frecuencia cardíaca puede recopilar datos correctamente.
- Cuando use el reloj para medir su frecuencia cardíaca, no mueva la muñeca.
- El dispositivo tiene una clasificación de resistencia al agua de 5 ATM. Se puede usar en la piscina o mientras se nada cerca de la orilla. Sin embargo, no se puede utilizar en lugares donde la temperatura o la humedad sean elevadas, por ejemplo, fuentes termales, saunas o duchas, tampoco para llevar a cabo actividades en aguas profundas o rápidas, como buceo, submarinismo o surf. Recuerde, además, quitarse el reloj cuando lave ropa.

- La pantalla táctil del reloj no se puede utilizar bajo el agua. Cuando el reloj entre en contacto con el agua, utilice un paño suave para eliminar el exceso de agua de su superficie antes de usarlo.
- Durante el uso diario, evite apretarse demasiado el reloj. Mantenga el área de contacto seca y limpie regularmente la correa con agua. En caso de que el área de contacto de la piel muestre signos de enrojecimiento o hinchazón, deje de usar el reloj inmediatamente y busque asistencia médica.
- Mantenga el adaptador de corriente, el cargador y el reloj en un ambiente seco durante la carga. No los toque con las manos húmedas y no los exponga a lluvia u otros líquidos.
- Si no va a utilizar el reloj durante un largo periodo de tiempo, cárguelo completamente, desenchúfelo y guárdelo en un lugar fresco y seco. Cargue el reloj al menos una vez cada 3 meses.
- La temperatura de funcionamiento del reloj es de entre -10 y 45 °C. Si la temperatura ambiente es demasiado alta o baja, puede que el reloj no funcione correctamente.
- Si se rompe la pantalla, no la toque ni intente desmontarla. En dicho caso, deje de usar el reloj de forma inmediata y póngase en contacto con un proveedor de servicios autorizado.
- Utilice el cargador incluido para cargar el reloj. Utilice únicamente adaptadores de corriente que cumplan con los estándares de seguridad locales o que hayan sido certificados y suministrados por fabricantes cualificados.
- No desmonte golpee, aplaste ni tire el reloj al fuego. Deje de usar la batería de inmediato si se ha hinchado o tiene fugas de líquido.
- El reloj tiene una batería integrada. Para evitar dañar la batería o el reloj, no desmonte ni sustituya la batería por su cuenta. Solo los proveedores de servicio autorizados podrán sustituir la batería. De lo contrario, si se utiliza un tipo de batería que

no es la adecuada, podrían producirse daños o lesiones personales.

- Desechar las baterías en el fuego o en un horno caliente, o su prensado o cortado mecánico, puede resultar en una explosión.
- No elimine la batería con la basura que se desecha en los vertederos. Cuando se deshaga de la pila, cumpla con las leyes o reglamentos locales.
- Dejar la batería en un entorno de temperaturas extremadamente altas puede resultar en una explosión o la fuga de líquidos o gases inflamables.
- Una batería sometida a presiones de aire extremadamente bajas puede resultar en una explosión o fuga de gases o líquidos inflamables.
- El reloj y sus accesorios pueden contener piezas pequeñas. Para evitar asfixias y otros peligros o daños en menores, mantenga el reloj fuera del alcance de los niños.
- Mantenga el indicador del producto alejado de los ojos de los niños y los animales mientras el producto esté en uso.
- Este reloj no es un dispositivo médico, cualquier dato o información que proporcione no debe ser utilizada como base para diagnósticos, tratamientos o prevención de enfermedades.
- Para evitar una posible pérdida de audición, no utilice un volumen alto durante largos periodos de tiempo.
- La información de producto se encuentra en la caja trasera del reloj para su referencia.
- La operación de este equipo está sujeta a las siguientes dos condiciones: (1) es posible que este equipo o dispositivo no cause interferencia perjudicial y (2) este equipo o dispositivo debe aceptar cualquier interferencia, incluyendo la que pueda causar su operación no deseada.



Este equipo cumple con los límites de exposición a la radiación de RF establecidos para entornos no controlados. La Tasa de absorción específica (SAR, por sus siglas en inglés) es la tasa a la cual el cuerpo absorbe energía de radiofrecuencia (RF). El límite SAR depende de si el equipo se usa en la cabeza o en la muñeca. El límite SAR es de 2 W/kg de media sobre 10 gramos de tejido si se usa en la cabeza y de 4 W/kg de media sobre 10 gramos de tejido para uso en la muñeca. Durante las pruebas, este equipamiento de radio se ha situado en sus mayores niveles de transmisión y colocado en lugares que simulan su uso cerca de la boca, con 5 mm de separación, y en la muñeca, sin separación. Cuando coloque este equipamiento cerca de su boca, mantenga al menos 5 mm de separación para asegurar que los niveles de exposición se mantienen en los niveles probados o por debajo de estos. Después de la prueba, los valores de SAR más elevados son los siguientes:

Cerca de la boca: 0,132 W/kg

Extremidades: 0,232 W/kg

AVISO DE GARANTÍA

Como consumidor de Xiaomi, se beneficia de garantías adicionales en determinadas circunstancias. Xiaomi ofrece a consumidores específicos beneficios en las garantías que son complementarios y no sustitutivos de cualquier garantía legal contempladas en su legislación nacional. La duración y las condiciones relativas a las garantías legales se contemplan en la legislación local respectiva. Para más información acerca de los beneficios del consumidor en las garantías, diríjase a la página web oficial de Xiaomi <https://www.mi.com/en/service/warranty/>. Excepto cuando la ley lo prohíba o cuando Xiaomi prometa lo contrario, el servicio posventa quedará limitado al país o región de compra original. Bajo la garantía del consumidor, en la máxima medida que permita la ley, Xiaomi, a su criterio, reparará, reemplazará o le reembolsará su producto. El desgaste normal por uso, fuerza mayor, abusos o daños

provocados por negligencias del usuario o fallos no están bajo garantía. La persona de contacto del servicio posventa puede ser cualquier persona de la red de servicio autorizado de Xiaomi, los distribuidores autorizados de Xiaomi o el vendedor final que vendió los productos. Si tiene alguna duda, póngase en contacto con la persona correspondiente que pueda identificar Xiaomi.

Las presentes garantías no se aplican en Hong Kong y Taiwan.

Los productos que no se importaron debidamente y/o que Xiaomi no fabricó debidamente y/o no fueron adquiridos a Xiaomi o a un vendedor oficial de Xiaomi no están cubiertos por las presentes garantías. De acuerdo con la ley aplicable, usted puede beneficiarse de las garantías del minorista no oficial que vendió el producto. Por lo tanto, Xiaomi le invita a que se ponga en contacto con el minorista al que compró el producto.

Descargo de responsabilidades: Las ilustraciones del producto, así como sus accesorios, interfaces de usuarios y otros elementos mostrados en este Manual del usuario son diagramas esquemáticos cuyo único objetivo es servir de referencia. Por consiguiente, pueden variar en cierta medida con respecto al producto real. Este manual ha sido publicado por Xiaomi o por una empresa del ecosistema de Xiaomi. Los errores tipográficos y de precisión de la información presentes en este manual o en los programas y dispositivos relacionados podrán modificarse sin previa notificación. Los cambios efectuados se indicarán en la versión más reciente del manual.

Fabricado por: Xiaomi Communications Co., Ltd.

Dirección: #019, 9th Floor, Building 6, 33 Xi'erqi Middle Road, Haidian District, Beijing, China, 100085

Para obtener más información, visite www.mi.com

Importador: XIAOMI SOFTWARE DE MEXICO, S. de R.L. de C.V.

BLVD. LAGO ZURICH 219, PISO 9 902 Y 903, AMPLIACION GRANADA, MIGUEL HIDALGO, CIUDAD DE MEXICO, C.P. 11529.

RFC: XSM2107156A3

GARANTÍA LIMITADA

Importador y/o Comercializador: XIAOMI SOFTWARE DE MEXICO, S. de R.L. de C.V. BLVD. LAGO ZURICH 219, PISO 9 902 Y 903, AMPLIACION GRANADA, MIGUEL HIDALGO, CIUDAD DE MEXICO, C.P. 11529. Tel: 55 5358 6358 Ext. 0126.

XIAOMI garantiza este producto contra defectos en los materiales y mano de obra por un periodo de un año (doce meses) a partir de la fecha de entrega al consumidor. Durante el periodo de la garantía, XIAOMI, en su determinación y en la medida en que la ley lo permita (1) reparará el Producto sin cargo alguno con piezas nuevas o piezas de XIAOMI genuinas usadas anteriormente que se haya comprobado que cumplen los requisitos de funcionamiento de XIAOMI, (2) cambiará el Producto por uno de reemplazo del mismo modelo (o, con su consentimiento, uno que sea equivalente o sustancialmente similar al producto original en cuanto a sus funciones, por ejemplo, un modelo diferente con las mismas funciones o el mismo modelo en otro color) que sea nuevo o contenga piezas nuevas o piezas de XIAOMI genuinas usadas anteriormente que se haya comprobado que cumplen los requisitos de funcionamiento de XIAOMI, o (3) reembolsará el precio de compra original.

¿Qué no tiene cobertura? (Excepciones)

Esta garantía limitada excluye en los siguientes casos:

- (a) Cuando el producto se hubiese utilizado en condiciones distintas a las normales.
- (b) Cuando el producto no hubiese sido operado de acuerdo con el instructivo de uso que incluye.
- (c) Cuando el producto hubiese sido alterado o reparado por personas no autorizadas por XIAOMI o el comercializador responsable respectivo.

Cómo Obtener Servicio de Garantía

Esta garantía limitada se aplica solamente en México (Estados Unidos Mexicanos).

Cuando el consumidor haya presentado el producto junto con esta Garantía o las facturas o otras pruebas debidamente requisitadas (datos del producto y sello del distribuidor con fecha de entrega) en cualquier de los centros de servicios autorizados por XIAOMI, XIAOMI se compromete a cambiar o reparar el producto, así como las piezas y componentes defectuosos del mismo incluyendo la mano de obra y gastos de transporte sin ningún costo para el consumidor. Para hacer válida la garantía y para compra de partes, componentes, refacciones, consumibles y accesorios puede comunicarse con nuestro centro de servicio autorizado más cercano a su localidad al 800 269 2630, en la liga: <https://www.mi.com/mx/service/support/servicecenter.html> o acudir con el importador XIAOMI SOFTWARE DE MEXICO S DE RL DE CV("XIAOMI"), BLVD MIGUEL DE CERVANTES SAAVEDRA 169 INT. 204 COL AMPLIACION GRANADA MIGUEL HIDALGO, CIUDAD DE MÉXICO C.P. 11529.

Producto: _____

Modelo: _____

Marca: _____

No. Serie: _____

Fecha de Entrega: _____

Antes de enviar el Dispositivo para el servicio de garantía, es recomendable a los **consumidores que efectúen copias de seguridad de la información, el software u otros** materiales que haya almacenado en su Dispositivo. Es posible que estos datos, programas u otros materiales se pierdan o sean formateados durante el servicio, y declinamos cualquier responsabilidad por los daños o pérdidas.

Ofrece derechos independientes de los derechos dispuestos por las leyes de protección al consumidor, incluidos, entre otros, los relativos a los productos no conformes. Como tal, los beneficios de la Garantía limitada de XIAOMI de un año son complementarios, no sustitutos, de los derechos previstos en las leyes de protección al consumidor. Los consumidores tienen el derecho a elegir si reclamar los servicios conforme a la Garantía limitada de XIAOMI de un año o en virtud de los derechos de las leyes de protección al consumidor.

Panoramica del prodotto

Leggere con attenzione questo manuale prima di utilizzare il prodotto e conservarlo per poterlo consultare in futuro.



Per una migliore gestione dell'orologio, scaricare e installare l'app e accedere al proprio account Xiaomi per usufruire di ulteriori servizi.



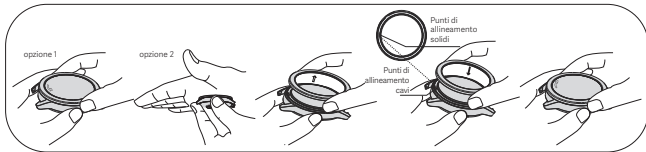
Eseguire la scansione del codice QR per scaricare l'app



Per maggiori dettagli, scansiona il codice QR o collega l'orologio all'app e controllalo nella guida per l'utente.

Istruzioni di smontaggio e montaggio della lunetta decorativa

1. Premere il bordo della lunetta con l'indice e il pollice oppure premere la lunetta con il palmo della mano, quindi ruotare la lunetta in senso antiorario (circa 20 gradi) con una leggera forza per allentarla.
2. Afferrare e rimuovere la cornice.
3. Far corrispondere il punto di allineamento all'interno della lunetta sostitutiva con il punto di allineamento dell'orologio (a ore 12). Posiziona la lunetta orizzontalmente e fissala al corpo dell'orologio.
4. Per installare la cornice, premere il bordo della cornice con l'indice e il pollice oppure premere la cornice con il palmo della mano e ruotarla in senso orario con una forza delicata finché non si avverte un "clic" quando viene installata in posizione.



Specifiche tecniche

Prodotto: Smart Watch

Resistenza all'acqua: 5 ATM

Capacità della batteria: 486 mAh

Temperatura di esercizio: Da -10°C a 45°C

Connettività wireless: **Bluetooth®** 5.2

Tensione in ingresso: 5 V 

Corrente in ingresso: 2 A

 Il simbolo indica la tensione CC

Modello: M2323W1

Frequenza d'esercizio GPS-L1/Galileo-E1/GLONASS-G1/BDS-B1I B1C/QZSS-L1: 1559–1610 MHz

Frequenza d'esercizio GPS-L5/Galileo-E5a/BDS-B2A/QZSS-L5: 1164–1215 MHz

Frequenza d'esercizio Bluetooth: 2400–2483.5 MHz


Uscita massima Bluetooth (EIRP): < 14 dBm

Potenza in uscita massima: -20.1dBuA/m@10m

Frequenza di funzionamento NFC: 13.56 MHz

Compatibile con: questo prodotto supporta solo alcuni sistemi Android o iOS. Per informazioni dettagliate, visitare la pagina del prodotto su www.mi.com.

Per i riferimenti normativi, la certificazione del prodotto e i loghi di conformità relativi a Xiaomi Watch S3, andare a Impostazioni > Informazioni sull'orologio > Certificazioni.

 **Bluetooth®** Il marchio e i loghi Bluetooth® sono di proprietà di Bluetooth SIG, Inc. e il loro utilizzo è concesso in licenza a Xiaomi Inc.. Altri marchi e nomi appartengono ai rispettivi proprietari.

Informazioni sullo smaltimento e sul riciclaggio dei RAEE

Tutti i prodotti contrassegnati da questo simbolo sono rifiuti di apparecchiature elettriche ed elettroniche che non devono essere smaltiti assieme a rifiuti domestici non differenziati. Al contrario, è necessario proteggere



l'ambiente e la salute umana consegnando i rifiuti a un punto di raccolta autorizzato al riciclaggio di rifiuti di apparecchiature elettriche ed elettroniche, predisposto dalla pubblica amministrazione o dalle autorità locali. Lo smaltimento e il riciclaggio corretti aiutano a prevenire conseguenze potenzialmente negative per l'ambiente e la salute umana. Contattare l'installatore o le autorità locali per ulteriori informazioni sulla sede e per i termini e le condizioni di tali punti di raccolta.

Dichiarazione di conformità europea



Con la presente, Xiaomi Communications Co., Ltd. dichiara che l'apparecchiatura radio di tipo M2323W1 è conforme alla Direttiva 2014/53/UE. Il testo completo della dichiarazione di conformità UE è disponibile al seguente indirizzo Internet: <http://www.mi.com/global/service/support/declaration.html>

Precauzioni di sicurezza

- Per l'uso quotidiano, stringere comodamente l'orologio attorno al polso a circa un dito di distanza dall'osso del polso. Regolare il cinturino in modo da consentire al sensore della frequenza cardiaca di raccogliere i dati correttamente.
- Tenere il polso fermo durante la misurazione della frequenza cardiaca con l'orologio.
- Il cinturino ha una classificazione di impermeabilità di 5 ATM. Può essere indossato in piscina o per nuotare vicino alla riva. Non deve essere utilizzato in ambienti con umidità o temperature elevate, ad esempio sotto la doccia, nella sauna o alle terme, né per svolgere attività subacquee o acquatiche ad alta velocità, come il surf o le immersioni a diverse profondità, con o senza attrezzatura. Ricordarsi di togliere l'orologio quando si lavano i vestiti a mano.
- Il touchscreen dell'orologio non funziona mentre si è sott'acqua. Se l'orologio entra in contatto con l'acqua, utilizzare un panno morbido per eliminare l'acqua in eccesso dalla superficie prima di riutilizzarlo.

- Durante l'uso quotidiano, non stringere troppo l'orologio. Mantenere asciutta la zona direttamente a contatto con la pelle e pulire regolarmente il cinturino con acqua. In caso di rossore o gonfiore nella zona a contatto con il dispositivo, interrompere immediatamente l'uso dell'orologio e rivolgersi a un medico.
- Assicurarci che l'alimentatore, il caricabatterie e l'orologio si trovino in un ambiente asciutto durante la ricarica. Non toccarli con le mani bagnate e non esporli a pioggia o altri liquidi.
- Se l'orologio non viene utilizzato per un lungo periodo, ricaricarlo completamente, quindi spegnerlo e conservarlo in un luogo fresco e asciutto. Caricare l'orologio almeno una volta ogni 3 mesi.
- La temperatura di esercizio dell'orologio è compresa tra -10°C e 45 °C. Una temperatura ambiente troppo bassa o troppo elevata potrebbe causare malfunzionamenti dell'orologio.
- Se lo schermo è rotto, non toccarlo né cercare di rimuoverlo. Consigliamo invece di interrompere immediatamente l'uso dell'orologio e di rivolgersi a un fornitore di servizi autorizzato.
- Utilizzare il caricabatterie in dotazione per ricaricare l'orologio. Utilizzare esclusivamente alimentatori conformi agli standard di sicurezza locali o certificati e forniti da produttori qualificati.
- Non smontare, colpire, schiacciare l'orologio né gettarlo nel fuoco. Interrompere immediatamente l'utilizzo della batteria se si notano perdite di liquidi o rigonfiamenti sulla stessa.
- L'orologio è dotato di una batteria incorporata. Per evitare di danneggiare la batteria o l'orologio, non smontare né sostituire la batteria autonomamente. Solo i fornitori di servizi autorizzati possono sostituire la batteria. L'uso di un tipo di batteria sbagliato può causare potenziali pericoli anche per le persone.
- Smaltimento di una batteria nel fuoco o in un forno caldo, o schiacciamento meccanico o taglio di una batteria, che può

provocare un'esplosione.

- Non gettare la batteria nei rifiuti smaltiti in discarica. Per lo smaltimento della batteria, attenersi alle leggi o ai regolamenti locali.
- Posizionamento di una batteria in un ambiente circostante a temperatura estremamente elevata che può provocare un'esplosione o la perdita di liquidi o gas infiammabili.
- Una batteria soggetta a una pressione dell'aria estremamente bassa che può provocare un'esplosione o la perdita di liquidi o gas infiammabili.
- L'orologio e i relativi accessori possono contenere piccole parti. Per evitare il rischio di soffocamento o altri pericoli o danni, tenere l'orologio fuori dalla portata dei bambini.
- Durante l'utilizzo, tenere la spia del prodotto lontano dagli occhi di bambini e animali.
- L'orologio non è un dispositivo medico. I dati o le informazioni che fornisce non devono essere utilizzati come base per diagnosi, trattamenti o prevenzione di malattie.
- Per impedire la possibile perdita dell'udito, non utilizzare un volume elevato per lunghi periodi di tempo.
- Le informazioni sul prodotto sono riportate sul fondello dell'orologio per riferimento.



Questa strumentazione è stata testata e rispetta i limiti applicabili per l'esposizione alla radiofrequenza (RF).

Il tasso di assorbimento specifico (SAR, Specific Absorption Rate) si riferisce alla velocità con cui il corpo assorbe l'energia RF. I limiti SAR dipendono dal punto di applicazione dello strumento, se sulla testa o al polso. Il limite SAR è di 2 W/Kg in media su 10 grammi di tessuto se applicato sulla testa e di 4 W/Kg in media su 10 grammi di tessuto se applicato al polso.

Durante il test, le frequenze radio dello strumento sono impostate sui livelli di trasmissione più elevati e posizionate in modo

tale da simulare l'applicazione accanto alla bocca, con una distanza di 5 mm, e sul polso, senza alcuna separazione. Se si porta il dispositivo accanto alla bocca, mantenere una distanza di almeno 5 mm per garantire che i livelli di esposizione restino uguali o inferiori ai livelli di test.

Dopo il test, i valori SAR più elevati sono i seguenti:

Accanto alla bocca: 0,132 W/kg

Arti: 0,232 W/kg

AVVISO SULLA GARANZIA

Il consumatore Xiaomi può usufruire di garanzie aggiuntive a determinate condizioni. Xiaomi offre specifici vantaggi di garanzia per il consumatore in aggiunta, e non in sostituzione, di qualsiasi garanzia legale stabilita dal diritto nazionale sulla protezione dei consumatori. La durata e le condizioni relative alle garanzie legali sono stabilite dalle relative norme locali. Per ulteriori informazioni sui vantaggi della garanzia per i consumatori, fare riferimento al sito Web ufficiale di Xiaomi <https://www.mi.com/en/service/warranty/>. Salvo quanto vietato dalle leggi o altrimenti promesso da Xiaomi, i servizi post-vendita saranno limitati al paese o alla regione dell'acquisto originale. In base alla garanzia dei consumatori, nella misura massima consentita dalla legge, Xiaomi riparerà, sostituirà o rimborserà il prodotto a sua discrezione. Non sono coperti dalla garanzia la normale usura, cause di forza maggiore, uso improprio o danni causati da negligenza o errori da parte dell'utente. La persona di contatto per il servizio post-vendita può essere qualsiasi addetto della rete di assistenza autorizzata Xiaomi, un addetto dei distributori autorizzati Xiaomi o il venditore finale che ha venduto i prodotti al cliente. In caso di dubbi, contattare la persona indicata da Xiaomi.

Le presenti garanzie non si applicano a Hong Kong e Taiwan.

I Prodotti che non sono stati debitamente importati e/o debitamente prodotti da Xiaomi e/o debitamente acquisiti da Xiaomi o da un rivenditore ufficiale di Xiaomi non sono coperti dalle presenti garanzie. Come da legislazione applicabile, l'utente può usufruire delle garanzie dal rivenditore non ufficiale che ha venduto il prodotto. Perciò Xiaomi invita l'utente a contattare il rivenditore da cui ha acquistato il prodotto.

Dichiarazione di non responsabilità: Le illustrazioni del prodotto, degli accessori, delle interfacce utente e di altri elementi contenute nel presente Manuale d'uso sono schemi di riferimento e possono differire leggermente rispetto al prodotto reale. Questo manuale è pubblicato da Xiaomi o da un'azienda dell'ecosistema Xiaomi. Gli errori tipografici e le informazioni imprecise contenute nel presente manuale o nei relativi programmi e/o apparecchiature possono essere modificati senza preavviso. Tali modifiche saranno indicate nella versione più recente del manuale.

Scatola	Manuale	Neto	Pellicola
PAP 21	PAP 22	PAP 21	PAP 22
Carta	Carta	Carta	Carta
RACCOLTA DIFFERENZIATA			
Verifica le disposizioni del tuo Comune. Separa le component! e conferiscile in modo corretto.			

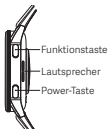
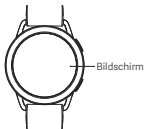
Fabbricato da: Xiaomi Communications Co., Ltd.

Indirizzo: #019, 9th Floor, Building 6, 33 Xi'erqi Middle Road, Haidian District, Pechino, Cina, 100085

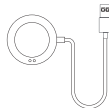
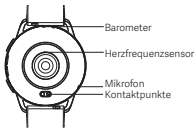
Per ulteriori informazioni, visitare il sito www.mi.com

Produktübersicht

Lesen Sie dieses Handbuch vor Verwendung des Produkts sorgfältig und verwahren Sie es für zukünftige Zuhilfenahme.



Uhr



Ladestation

Laden Sie die App herunter und installieren Sie sie, um Ihre Uhr einfacher zu verwalten. Außerdem empfehlen wir Ihnen, sich in Ihrem Xiaomi-Konto anzumelden, damit Sie weitere Dienste nutzen können.



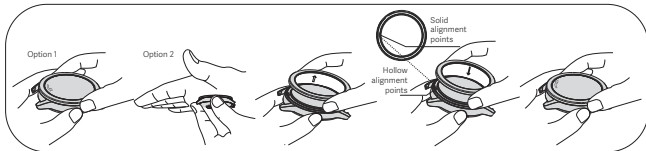
Scannen Sie den QR-Code, um die app herunterzuladen



Für weitere Details scannen Sie bitte den QR-Code oder verbinden Sie die Uhr mit der App und sehen Sie im Benutzerhandbuch nach.

Demontage- und Montageanleitung für die dekorative Blende

1. Drücken Sie mit Zeigefinger und Daumen auf die Kante der Blende oder drücken Sie mit der Handfläche auf die Blende und drehen Sie die Blende dann mit leichter Kraft gegen den Uhrzeigersinn (ca. 20 Grad), um sie zu lösen.
2. Drücken Sie die Blende nach oben und entfernen Sie sie.
3. Passen Sie den Ausrichtungspunkt innerhalb der Ersatzlünette an den Ausrichtungspunkt der Uhr an (an der 12-Uhr-Position). Platzieren Sie die Lünette horizontal und befestigen Sie sie am Uhrengehäuse.
4. Um die Blende zu installieren, drücken Sie mit Ihrem Zeigefinger und Daumen auf die Kante der Blende oder drücken Sie mit Ihrer Handfläche auf die Blende und drehen Sie sie mit sanfter Kraft im Uhrzeigersinn, bis beim Einbau ein „Klick“ zu spüren ist.



Spezifikationen

Produkt: Smart Watch

Wasserbeständigkeit: 5 ATM

Akkukapazität: 486 mAh

Betriebstemperatur: -10 °C bis 45 °C

Drahtlose Konnektivität: **Bluetooth®** 5.2

Eingangsspannung: 5 V 

Eingangsstrom: 2 A

 Das Symbol zeigt die Gleichspannung an.

Modell: M2323W1

GPS-L1/Galileo-E1/GLONASS-G1/BDS-B1I B1C/QZSS-L1-

Betriebsfrequenz: 1559–1610 MHz

GPS-L5/Galileo-E5a/BDS-B2A/QZSS-L5-Betriebsfrequenz:
1164-1215 MHz

Bluetooth-Betriebsfrequenz: 2400–2483,5 MHz


Maximale Bluetooth-Leistung (EIRP): < 14 dBm

Maximale Ausgangsleistung: -20.1dBuA/m@10m

NFC-Betriebsfrequenz: 13,56 MHz

Kompatibel mit: Dieses Produkt unterstützt nur bestimmte Android- oder iOS-Systeme. Weitere Informationen finden Sie auf der Produktseite unter: www.mi.com.

Vorschriften, Produktzertifizierungen und Compliance-Logos bezüglich der Xiaomi Watch S3 finden Sie unter „Einstellungen > Über die Uhr > Regulatorisches“.

 **Bluetooth®** Die Wortmarke und Logos von Bluetooth® sind eingetragene Handelsmarken von Bluetooth SIG, Inc. und jede Verwendung dieser Marken durch Xiaomi Inc. unterliegt einer Lizenz. Andere Handelsmarken und Handelsnamen gehören ihren jeweiligen Eigentümern.

Entsorgung von elektrischen und elektronischen Geräten

Das Symbol auf dem Produkt oder der Verpackung bedeutet, dass das Produkt einer getrennten Erfassung für



elektrische und elektronische Geräte zugeführt werden muss und nicht über den normalen Haushaltsabfall entsorgt werden darf. Bitte entnehmen Sie Batterien und Lampen, die nicht vom Gerät umschlossen sind, vor der Abgabe aus dem Gerät und entsorgen diese über die offiziellen Sammelstellen für Batterien und Lampen. Beim Kauf eines neuen Elektrogerätes können Sie beim Vertreiber ein gleichartiges Altgerät unentgeltlich zurückgeben. Elektrogeräte mit einer Kantenlänge von maximal 25 cm können unentgeltlich bei Vertreibern von Elektro- und Elektronikgeräten mit einer Verkaufsfläche von mindestens 400 m² sowie größeren Supermärkten abgegeben werden, ohne dass ein Neugerät erworben werden muss. Größere Elektrogeräte können kostenlos bei kommunalen Wertstoffhöfen abgegeben werden.

Durch die korrekte Entsorgung tragen Sie dazu bei, negative Auswirkungen auf die Umwelt und die menschliche Gesundheit zu vermeiden, die durch unsachgemäße Erfassung und Behandlung von Elektroaltgeräten entstehen können.

Bitte löschen Sie sämtliche personenbezogenen Daten auf dem Gerät, bevor Sie es entsorgen.

Für weitere Informationen kontaktieren sie bitte Ihre Kommunalverwaltung, Ihren örtlichen Abfallentsorger oder das Geschäft, in dem Sie das Produkt erworben haben.

EU-Konformitätserklärung



Hiermit bestätigt Xiaomi Communications Co., Ltd., dass das Funkgerät des Typs M2323W1 mit der Verordnung 2014/53/EU in Einklang steht. Der vollständige Wortlaut der EU-Konformitätserklärung ist unter der folgenden Internetadresse abrufbar: <http://www.mi.com/global/service/support/declaration.html>

Sicherheitshinweise

- Befestigen Sie die Uhr für den täglichen Gebrauch bequem etwa einen Fingerbreit vom Handgelenksknochen entfernt an Ihrem Handgelenk. Stellen Sie das Armband so ein, dass der Herzfrequenzsensor Daten normal erfassen kann.
- Wenn Sie mit der Uhr Ihre Herzfrequenz messen, sollten Sie Ihr Handgelenk ruhig halten.
- Die Uhr ist wasserbeständig bis 5 ATM. Sie kann im Schwimmbad oder beim Schwimmen in Ufernähe benutzt werden. Sie darf jedoch nicht in Umgebungen mit hoher Temperatur und/oder Luftfeuchtigkeit verwendet werden (wie in einer Thermalquelle, Sauna oder Dusche) und auch nicht bei Aktivitäten in tiefem Wasser oder bei starker Strömung (wie Tauchen oder Surfen). Nehmen Sie die Uhr auch beim Wäschewaschen ab.
- Der Touchscreen der Uhr kann unter Wasser nicht verwendet werden. Wenn die Uhr mit Wasser in Berührung kommt, entfernen Sie überschüssiges Wasser mit einem weichen Tuch von der Oberfläche, bevor Sie das Gerät verwenden.
- Tragen Sie die Uhr beim täglichen Gebrauch nicht zu stramm. Halten Sie den Kontaktbereich trocken und reinigen Sie den Riemen regelmäßig mit Wasser. Legen Sie die Uhr sofort ab und holen Sie ärztlichen Rat ein, wenn Ihre Haut im Kontaktbereich gerötet oder geschwollen ist.
- Bewahren Sie das Netzteil, das Ladekabel und die Uhr während des Ladevorgangs in einer trockenen Umgebung auf. Fassen Sie diese Geräte nicht mit nassen Händen an und setzen Sie sie keinem Regen oder anderen Flüssigkeiten aus.
- Wenn die Uhr für eine längere Zeit nicht benutzt wird, laden Sie sie voll auf, schalten sie aus und lagern sie an einem kühlen und trockenen Ort. Laden Sie die Uhr mindestens einmal alle 3 Monate auf.
- Die Betriebstemperatur der Uhr liegt zwischen -10 °C und 45 °C. Wenn die Umgebungstemperatur zu hoch oder zu niedrig ist, kann dies zu Fehlfunktionen der Uhr führen.

- Wenn der Bildschirm zerbrochen ist, berühren Sie ihn nicht und versuchen Sie nicht, ihn zu entfernen. Stattdessen sollten Sie sofort aufhören, die Uhr zu benutzen, und sich an einen autorisierten Serviceanbieter wenden.
- Laden Sie die Uhr mit dem mitgelieferten Ladekabel auf. Verwenden Sie nur solche Netzteile, die den örtlichen Sicherheitsnormen entsprechen oder von qualifizierten Herstellern zertifiziert und geliefert werden.
- Der Akku darf nicht zerlegt, geschlagen, zerquetscht oder ins Feuer geworfen werden. Wenn der Akku aufschwillt oder Flüssigkeit austritt, muss der Gebrauch sofort eingestellt werden.
- Die Uhr verfügt über einen eingebaute Akku. Um Schäden am Akku oder der Uhr zu vermeiden, sollten Sie die Uhr nicht selbst zerlegen und den Akku ersetzen. Der Akku darf nur von autorisierten Serviceanbietern ausgewechselt werden. Andernfalls kann es bei Verwendung eines falschen Akkutyps zu Gefahren bis hin zu Personenschäden kommen.
- Entsorgung eines Akkus ins Feuer oder in einen heißen Ofen, oder mechanisches Zerdrücken oder Schneiden eines Akkus kann zu einer Explosion führen.
- Entsorgen Sie den Akku nicht in einem Müllbehälter, der auf einer Deponie entleert wird. Entsorgen Sie den Akku gemäß den lokalen Gesetzen oder Vorschriften.
- Das Zurücklassen eines Akkus in einer Umgebung mit extrem hoher Temperatur, kann zu einer Explosion oder zum Auslaufen von brennbarer Flüssigkeit oder Gas führen.
- Wenn ein Akku einem extrem niedrigen Luftdruck ausgesetzt wird, kann dies zu einer Explosion oder zum Auslaufen von entflammbarer Flüssigkeit oder Gas führen.
- Die Uhr und das Zubehör können Kleinteile enthalten. Um zu vermeiden, dass Kinder einer Erstickungsgefahr ausgesetzt oder dass anderweitige Gefahren oder Schäden verursacht werden, sollten Sie die Uhr außerhalb der Reichweite von Kindern aufbewahren.

- Halten Sie den Anzeiger des Produkts von den Augen von Kindern und Tieren fern, während das Produkt in Gebrauch ist.
- Diese Uhr ist kein medizinisches Gerät und die von der Uhr bereitgestellten Daten und Informationen sollten nicht als Grundlage für Diagnosen, Behandlungen oder zur gesundheitlichen Prävention verwendet werden.
- Um möglichen Gehörschäden vorzubeugen, verwenden Sie keine hohe Lautstärke über einen längeren Zeitraum hinweg.
- Die Produktinformationen sind auf der Rückseite der Uhr aufgeführt.



Dieses Gerät wurde getestet und erfüllt die geltenden Grenzwerte für die Strahlenbelastung durch Funkfrequenzen (HF). Die spezifische Absorptionsrate (SAR) ist die Rate, mit der der Körper Hochfrequenzenergie (HF) aufnimmt. Der SAR-Grenzwert ist davon abhängig, ob dieses Gerät am Kopf oder am Handgelenk getragen wird. Wird das Gerät am Kopf getragen, beträgt der SAR-Grenzwert 2,0 W/kg pro 10 g Zellgewebe. Wird es am Handgelenk getragen, liegt der SAR-Grenzwert bei 4,0 W/kg pro 10 g Zellgewebe.

Das Gerät wird mit der höchsten Funk-Übertragungsstufe und in Positionen getestet, die ein Tragen in Mundnähe mit 5 mm Abstand und am Handgelenk ohne Abstand simulieren.

Wenn Sie dieses Gerät in die Nähe Ihres Mundes halten, halten Sie mindestens 5 mm Abstand, um sicherzustellen, dass die angegebenen Grenzwerte eingehalten werden.

Nach dem Test sind die höchsten SAR-Werte wie folgt:

Neben dem Mund: 0,132 W/kg

Gliedmaßen: 0,232 W/kg

GARANTIEERKLÄRUNG

Unter bestimmten Voraussetzungen profitieren Sie als Xiaomi-Kunde von zusätzlichen Garantien. Xiaomi bietet Verbrauchern spezielle Garantieleistungen zusätzlich zur und nicht anstelle der durch das jeweilige nationale Verbraucherrecht festgelegten gesetzlichen Gewährleistung. Die gesetzlichen Gewährleistungsfristen und -bestimmungen ergeben sich aus den jeweiligen lokalen Gesetzen. Weitere Informationen zu den Garantieleistungen für Verbraucher finden Sie auf der Website von Xiaomi unter <https://www.mi.com/en/service/warranty/>. Sofern dies nicht gesetzlich verboten oder anderweitig von Xiaomi versprochen wurde, ist der Kundendienst auf das Land oder die Region des ursprünglichen Kaufs beschränkt. Im Rahmen der Verbrauchergarantie wird Xiaomi das Produkt, soweit gesetzlich zulässig, nach eigenem Ermessen reparieren, ersetzen oder den Kaufpreis erstatten. Normale Abnutzung, höhere Gewalt, Missbrauch oder Schäden, die durch Fahrlässigkeit oder Verschulden des Benutzers verursacht wurden, unterliegen nicht der Garantie. Der Kundendienst kann durch jede Person im autorisierten Servicenetz von Xiaomi erbracht werden, durch die autorisierten Händler von Xiaomi oder durch den Endverkäufer, der die Produkte an Sie verkauft hat. Bei Fragen wenden Sie sich bitte an die entsprechende von Xiaomi angegebene Person.

Diese Garantieerklärung ist nicht auf Hong Kong und Taiwan anwendbar.

Produkte, die nicht ordnungsgemäß eingeführt wurden und/oder nicht ordnungsgemäß von Xiaomi hergestellt wurden und/oder nicht ordnungsgemäß von Xiaomi oder einem offiziellen Händler von Xiaomi erworben wurden, fallen nicht unter diese Garantie. Gemäß geltendem Recht können Garantieforderungen gegen Einzelhändler geltend gemacht werden, die das Produkt trotz Ermangelung gegenseitiger Vertriebsvereinbarungen in Umlauf gebracht haben. In solchen Fällen ermutigt Sie Xiaomi, den Händler zu kontaktieren, bei dem Sie das Produkt gekauft haben.

Haftungsausschluss: Die Abbildungen des Produkts, des Zubehörs, der Benutzeroberflächen und anderer Elemente in diesem Benutzerhandbuch sind schematische Darstellungen, die nur als Referenz dienen und geringfügig vom tatsächlichen Produkt abweichen können. Dieses Handbuch wurde von Xiaomi oder einem Unternehmen des Xiaomi Ökosystems veröffentlicht. Typografische Fehler und ungenaue Informationen in diesem Handbuch oder in den zugehörigen Programmen und/oder Geräten können ohne vorherige Ankündigung geändert werden. Solche Änderungen werden in der neuesten Version des Handbuchs angezeigt.

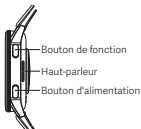
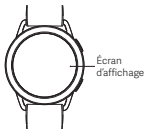
Hersteller: Xiaomi Communications Co., Ltd.

Adresse: #019, 9th Floor, Building 6, 33 Xi'erqi Middle Road, Haidian District, Beijing, China, 100085

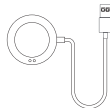
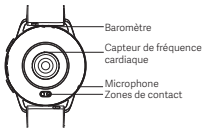
Weitere Informationen finden Sie auf www.mi.com

Présentation du produit

Lisez attentivement ce manuel avant d'utiliser ce produit et conservez-le pour référence ultérieure.



Montre



Socle de charge

Téléchargez et installez l'application pour mieux gérer votre montre, puis connectez-vous à votre compte Xiaomi pour accéder à davantage de services.



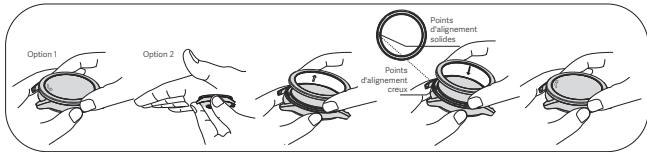
Scannez le code QR pour télécharger l'application



Pour plus de détails, veuillez scanner le code QR ou connecter la montre à l'application et la vérifier dans le guide de l'utilisateur.

Instructions de démontage et de montage de la lunette décorative

1. Appuyez sur le bord de la lunette avec l'index et le pouce, ou appuyez sur la lunette avec la paume, puis tournez la lunette dans le sens inverse des aiguilles d'une montre (environ 20 degrés) avec une légère force pour la desserrer.
2. Pincez et retirez le cadre.
3. Faites correspondre le point d'alignement à l'intérieur de la lunette de remplacement avec le point d'alignement de la montre (à la position 12 heures). Placez la lunette horizontalement et fixez-la au corps de la montre.
4. Pour installer le cadre, appuyez sur le bord du cadre avec votre index et votre pouce, ou appuyez sur le cadre avec votre paume et tournez-le dans le sens des aiguilles d'une montre avec une force douce jusqu'à ce qu'un « clic » se fasse sentir lorsqu'il est installé en place.



Caractéristiques

Produit: Smart Watch

Résistance à l'eau : 5 ATM

Capacité de la batterie : 486 mAh

Température de fonctionnement : -10 °C à + 45 °C

Connectivité sans fil : **Bluetooth®** 5.2

Tension d'entrée : 5 V 

Courant d'entrée : 2 A

 Le symbole indique la tension en courant continu

Modèle : M2323W1

Fréquence de fonctionnement GPS-L1/Galileo-E1/GLONASS-G1/
BDS-B1I B1C/QZSS-L1: 1559-1610 MHz

Fréquence de fonctionnement GPS-L5/Galileo-E5a/BDS-B2A/
QZSS-L5: 1164-1215 MHz

Fréquence de fonctionnement Bluetooth : 2400 - 2483,5 MHz


Puissance maximale du Bluetooth (EIRP/ puissance apparente
rayonnée) : < 14 dBm

Puissance maximale en sortie : -20.1dBuA/m@10m

Fréquence de fonctionnement NFC : 13,56 MHz

Compatible avec : Ce produit ne prend en charge que certains systèmes Android ou iOS. Pour en savoir plus, veuillez consulter la page du produit sur www.mi.com.

Pour plus d'informations sur les réglementations, les certifications produit et les logos de conformité liés à Xiaomi Watch S3, accédez à Paramètres > À propos de la montre > Réglementaire.

 **Bluetooth®** La marque Bluetooth® et les logos associés sont des marques déposées de Bluetooth SIG, Inc. et toute exploitation des dites marques par Xiaomi Inc. est effectuée sous licence. Toutes les autres marques ainsi que tous les noms commerciaux sont ceux de leurs propriétaires respectifs.

Informations sur la réglementation DEEE sur la mise au rebut et le recyclage

Tous les produits portant ce symbole deviennent des déchets d'équipements électriques et électroniques



qui ne doivent pas être mélangés aux déchets ménagers non triés. Vous devez contribuer à la protection de l'environnement et de la santé humaine en apportant l'équipement usagé à un point de collecte dédié au recyclage des équipements électriques et électroniques, agréé par le gouvernement ou les autorités locales. Le recyclage et la destruction appropriés permettront d'éviter tout impact potentiellement négatif sur l'environnement et la santé humaine. Contactez l'installateur ou les autorités locales pour obtenir plus d'informations concernant l'emplacement ainsi que les conditions d'utilisation de ce type de point de collecte.

Déclaration de conformité pour l'Union européenne



Par la présente, Xiaomi Communications Co., Ltd. déclare que cet équipement radio de type M2323W1 est conforme à la Directive européenne 2014/53/UE. L'intégralité de la déclaration de conformité pour l'UE est disponible à l'adresse suivante : <http://www.mi.com/global/service/support/declaration.html>

Précautions de sécurité

- Pour une utilisation au quotidien, serrez de manière confortable la montre autour de votre poignet en laissant à peu près l'espace d'un doigt entre l'os et la montre. Ajustez le bracelet pour vous assurer que le capteur de fréquence cardiaque peut recueillir les données normalement.
- Lorsque vous utilisez la montre pour mesurer votre fréquence cardiaque, tâchez de garder le poignet immobile.
- Le bracelet a une résistance à l'eau de 5 ATM. Vous pouvez le porter à la piscine ou en mer, à proximité du rivage. Cependant, elle ne peut être utilisée ni dans les endroits à forte température et/ou humidité, tels que les sources chaudes, les saunas et la douche, ni au cours d'activités en eau vive ou profonde, telles que le plongeon, la plongée sous-marine et le surf. En outre, rappelez-vous d'enlever la montre lorsque vous faites la lessive.

- L'écran tactile de la montre ne peut pas être utilisé sous l'eau. Si la montre entre en contact avec de l'eau, utilisez un chiffon doux pour essuyer l'excès d'eau de sa surface avant de l'utiliser.
- Lors de l'utilisation quotidienne, évitez de porter la montre trop serrée. Gardez la surface de contact sèche et nettoyez régulièrement le bracelet à l'eau. Cessez immédiatement d'utiliser la montre et consultez un médecin si la peau en contact avec la montre présente des signes de rougeur ou de gonflement.
- Pendant la charge, gardez l'adaptateur secteur, le chargeur et la montre dans un environnement sec. Ne les touchez pas avec des mains humides, et ne les exposez pas à la pluie ou à d'autres liquides.
- Si vous ne prévoyez pas d'utiliser la montre pendant une période prolongée, chargez-la entièrement, débranchez-la, puis entreposez-la dans un endroit frais et sec. Rechargez la montre au moins une fois tous les 3 mois.
- La plage de température de fonctionnement de la montre est comprise entre -10° C et 45° C. Si la température ambiante est trop élevée ou trop basse, la montre risque de mal fonctionner.
- Si l'écran est cassé, ne le touchez pas et n'essayez pas de l'enlever. Au lieu de cela, vous devez cesser immédiatement d'utiliser la montre et contacter un fournisseur de services agréé.
- Utilisez le chargeur inclus pour recharger la montre. Utilisez uniquement les adaptateurs secteur conformes aux normes de sécurité locales, ou certifiés et fournis par des fabricants habilités.
- Ne démontez pas, ne cognez pas et ne pressez pas la montre, et ne la jetez pas au feu. Cessez toute utilisation de la batterie en cas de gonflement ou de fuite.
- La montre possède une batterie intégrée. Pour éviter d'abîmer la batterie ou la montre, veuillez ne pas démonter et remplacer la batterie vous-même. Seuls des prestataires de services agréés sont habilités à remplacer la batterie ; si vous

ne respectez pas ces instructions et qu'un mauvais type de batterie est utilisé, cela peut entraîner des risques potentiels, y compris des blessures physiques.

- Mettre au rebut une batterie au feu ou dans un four chaud, ou bien l'écraser ou la découper mécaniquement peut entraîner une explosion.
- Ne pas jeter la batterie avec les déchets mis en décharge. Lors de la mise au rebut de la batterie, conformez-vous aux législations et réglementations locales.
- Laisser une batterie dans un environnement présentant des conditions de température extrêmes peut provoquer une explosion ou une fuite de liquide ou de gaz inflammable.
- Une batterie soumise à une pression d'air extrêmement faible peut entraîner une explosion ou une fuite de liquide ou de gaz inflammable.
- La montre et ses accessoires peuvent contenir des éléments de petite taille. Afin d'éviter tout risque d'étouffement ou d'autres risques ou dommages causés par des enfants, gardez la montre hors de portée des enfants.
- Garder le voyant du produit hors de vue des enfants et des animaux pendant l'utilisation du produit.
- Cette montre n'est pas un dispositif médical ; les données ou informations fournies par la montre ne doivent pas être utilisées comme base pour le diagnostic, le traitement et la prévention de maladies.
- Pour empêcher toute perte éventuelle de l'ouïe, ne pas utiliser le produit à volume élevé pendant des périodes prolongées.
- En cas de besoin, les informations sur le produit sont listées au dos du boîtier de la montre.

Cet équipement est conforme aux limites d'exposition aux radiofréquences pour un environnement non contrôlé.

Le débit d'absorption spécifique (DAS) désigne le débit d'absorption de l'énergie RF par le corps. Les limites du DAS



dépendent de l'utilisation de cet équipement contre la tête ou au poignet. La limite du DAS est de 2 watts par kilogramme en moyenne sur 10 grammes de tissu pour une utilisation contre la tête, et de 4 watts par kilogramme en moyenne sur 10 grammes de tissu pour une utilisation au poignet.

Lors des tests, les radios de cet équipement sont réglées sur leurs niveaux de transmission les plus élevés et placées dans des positions de sorte à simuler une utilisation à proximité de la bouche, avec une séparation de 5 mm, et au poignet, sans séparation.

Lorsque vous approchez cet équipement de votre bouche, gardez une distance d'au moins 5 mm pour garantir que les niveaux d'exposition restent égaux ou inférieurs aux niveaux testés.

Après tests, les valeurs DAS les plus élevées sont les suivantes :

Près de la bouche : 0,132 W/kg

Membres : 0,232 W/kg

GARANTIE

En tant que consommateur, vous disposez sous certaines conditions de garanties supplémentaires. Xiaomi offre à certains consommateurs des avantages de garantie qui sont parallèlement à, et non à la place de, n'importe quelle garantie légale fournie par les droits nationaux du consommateur. La durée et les conditions relatives aux garanties légales sont prévues par les lois locales afférentes. Pour plus d'informations sur les avantages du droit du consommateur, veuillez consulter le site web officiel de Xiaomi <https://www.mi.com/en/service/warranty/>. Sauf mesures prohibées par la loi ou promesse contraire par Xiaomi, les services après-ventes sont limités au pays ou à la région de l'achat initial. Conformément à la garantie du consommateur, dans la pleine mesure prévue par la loi, Xiaomi va, à sa discrétion, réparer, changer ou rembourser le produit.

Usure normale, force majeure, abus ou dommage causés par la négligence ou par la faute de l'utilisateur ne sont pas justifiés. La personne à contacter pour le service après-vente peut être n'importe quelle personne de service agréé Xiaomi, les distributeurs agréés Xiaomi ou le vendeur final qui vous a vendu le produit. En cas de doute, veuillez contacter la personne concernée que Xiaomi peut identifier.

Les présentes garanties ne s'appliquent pas à Hong Kong et à Taiwan.

Les produits qui n'ont pas été dûment importés et/ou n'ont pas été dûment fabriqués par Xiaomi et/ou n'ont pas été dûment obtenus chez Xiaomi ou un vendeur officiel de Xiaomi ne sont pas couverts par les présentes garanties. Conformément à la loi applicable, vous pouvez bénéficier des garanties depuis le détaillant non officiel qui vous a vendu le produit. Pour cela, Xiaomi vous invite à contacter le détaillant auprès duquel vous avez acheté le produit.

Avis de non-responsabilité : Les illustrations du produit, des accessoires, des interfaces utilisateur et d'autres éléments de ce manuel d'utilisation sont des schémas de principe à titre indicatif uniquement et peuvent être légèrement différentes du produit réel. Ce manuel est publié par Xiaomi ou une entreprise de l'écosystème de Xiaomi. Les erreurs typographiques et les informations inexactes contenues dans ce manuel ou les programmes et/ou les équipements associés peuvent être modifiées sans préavis. Ces modifications seront indiquées dans la dernière version du manuel.

Fabricant :Xiaomi Communications Co., Ltd.

Adresse : #019, 9th Floor, Building 6, 33 Xi'erqi Middle Road, Haidian District, Beijing, Chine, 100085

Pour plus d'informations, rendez-vous sur www.mi.com



FR

ÉLÉMENTS D'EMBALLAGE
À SÉPARER ET À DÉPOSER
DANS LE BAC DE TRI



FR

Cet appareil et
ses accessoires
se recyclent

À DÉPOSER
EN MAGASIN



OU

À DÉPOSER
EN DÉCHÈTERIE



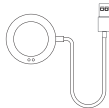
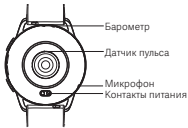
Points de collecte sur www.quefairedemesdechets.fr
Privilégiez la réparation ou le don de votre appareil !

Описание изделия

Перед использованием продукта внимательно прочтите эту инструкцию и сохраните ее для обращения к ней в будущем.



Часы



Зарядная док-станция

Загрузите и установите приложение для более эффективного управления функциями часов, а также войдите в аккаунт Xiaomi, чтобы получить доступ к дополнительным услугам.



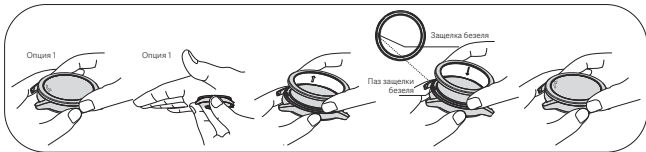
Отсканируйте QR-код для загрузки приложения



Для получения более подробной информации отсканируйте QR-код или подключите часы к приложению и проверьте руководство пользователя.

Инструкция по установке и снятию декоративного безеля.

1. Сожмите край безеля указательным и большим пальцем или сожмите безель ладонью, а затем с небольшим усилием поверните безель против часовой стрелки (около 20 градусов), чтобы ослабить его.
2. Подденьте и снимите безель.
3. Совместите защелку безеля с пазом защелки безеля (положение 12 часов). Положите безель горизонтально и прикрепите его к корпусу часов.
4. Чтобы установить безель, сожмите край безеля указательным и большим пальцем или сожмите безель ладонью и с легким усилием поверните его по часовой стрелке до тех пор, пока не почувствуете «щелчок», после чего безель будет установлен на часы.



Технические характеристики

Изделие: Смарт-часы

Водонепроницаемость: 5 ATM

Емкость аккумулятора: 486 мА·ч

Рабочая температура: от -10 °C до 45 °C

Беспроводное подключение: **Bluetooth®** 5.2

Входное напряжение: 5 В 

Входной ток: 2 А

 Символ обозначает напряжение постоянного тока

Модель: M2323W1

Совместимость: этот продукт поддерживает только определенные системы Android или iOS. Подробнее см. на странице продукта www.mi.com.

Чтобы получить нормативную информацию, сертификацию продукта и логотипы соответствия, относящиеся к Xiaomi Watch S3, выберите «Настройки» > «О часах» > «Нормативы».

 **Bluetooth®** Словесный знак и логотипы Bluetooth® являются зарегистрированными товарными знаками, принадлежащими Bluetooth SIG, Inc., и используются Xiaomi Inc. по лицензии. Другие товарные знаки и торговые наименования являются собственностью соответствующих владельцев.

Информация об утилизации и переработке отходов электрического и электронного оборудования

Рабочий диапазон частот GPS-L1/Galileo-E1/GLONASS-G1/BDS-B1I B1C/QZSS-L1: 1559–1610 МГц

Рабочий диапазон частот GPS-L5/Galileo-E5a/BDS-B2A/QZSS-L5: 1164-1215 МГц

Рабочий диапазон частот Bluetooth: 2400–2483,5 МГц

Максимальная выходная мощность Bluetooth (эквивалентная изотропно излучаемая мощность (EIRP)): <14 дБм

Максимальная выходная мощность: -20.1dBuA/m@10m

Рабочая частота NFC: 13,56 МГц

NFC Operation Frequency: 13.56 MHz



Все изделия, обозначенные символом отдельного сбора отработанного электрического и электронного оборудования, следует утилизировать отдельно от несортируемых бытовых отходов. С целью охраны здоровья и защиты окружающей среды такое оборудование необходимо сдавать на переработку в специальные пункты приема электрического и электронного оборудования, определенные правительством или местными органами власти. Правильная утилизация и переработка помогут предотвратить возможные негативные последствия для окружающей среды и здоровья человека. Чтобы узнать, где находятся такие пункты сбора и как они работают, обратитесь в компанию, занимающуюся установкой оборудования, или в местные органы власти.

Декларация о соответствии нормативным требованиям ЕС



Настоящим компания Xiaomi Communications Co., Ltd. заявляет, что тип радиооборудования M2323W1 соответствует требованиям Директивы 2014/53/EU. Полный текст декларации о соответствии нормативным требованиям ЕС доступен по следующему адресу: <http://www.mi.com/global/service/support/declaration.html>

Соответствие техническим регламентам:



ТР ТС 020/2011 «Электромагнитная совместимость технических средств» ТР ЕАЭС 037/2016 «Об ограничении применения опасных веществ в изделиях электротехники и радиоэлектроники»

- 1) Дата изготовления: см. на упаковке
- 2) Страна-изготовитель: Китай

- 3) Подробную информацию об импортере и контакты отдела послепродажного обслуживания смотри на упаковке.
- 4) Срок службы: Установленный производителем срок службы изделия равен 2 годам при условии, что изделие используется в строгом соответствии с настоящей инструкцией и применимыми техническими стандартами.
- 5) Температура хранения — от -10°C до 45°C , Влажность при хранении 30–75%. Не подвергайте изделие воздействию экстремальных температур или повышенной влажности. Когда рабочая температура или температура хранения выходит за пределы рабочего диапазона, изделие может выйти из строя, а срок службы батареи сократиться. Если изделие оставить в машине или подвергнуть длительному воздействию прямых солнечных лучей, температура превысит рабочую. В таком случае переместите изделие в прохладное, хорошо проветриваемое место вдали от прямых солнечных лучей, а затем попробуйте включить его снова.

Правила и условия реализации: без ограничений.

Продукт должен транспортироваться в оригинальной упаковке.

Не подвергайте продукт сдавливанию или ударам во время транспортировки.

Меры предосторожности

- Для повседневного использования удобно затяните ремешок часов вокруг запястья на расстоянии от кости запястья, которое приблизительно соответствует ширине одного пальца. Отрегулируйте ремешок так, чтобы датчик пульса мог надлежащим образом собирать данные.
- Измеряя пульс с помощью часов, не двигайте запястьем.

- Класс водонепроницаемости часов — 5ATM (50 м) В нем можно плавать в бассейне, недалеко от берега и заниматься физической активностью на мелководье. Однако его необходимо снимать перед принятием горячего душа, посещением сауны или во время подводного плавания. Кроме того, во время занятий водными видами спорта не допускайте прямого воздействия на часы быстрых течений. Со временем уровень водонепроницаемости устройства может снизиться.
- Сенсорный экран часов не работает под водой. Прежде чем использовать часы после контакта с водой, мягкой тканью сотрите с их поверхности лишнюю влагу.
- Во время использования не затягивайте ремешок часов слишком туго. Место соприкосновения должно быть сухим. Регулярно промывайте ремешок водой. Если в месте соприкосновения с кожей появилось покраснение или возник отек, немедленно прекратите использование часов и обратитесь за медицинской помощью.
- Избегайте попадания влаги на поверхность адаптера питания, зарядного устройства и часов во время зарядки. Не прикасайтесь к ним влажными руками. Устройства не должны контактировать с водой и другими жидкостями.
- Если часы не будут использоваться в течение длительного периода, полностью зарядите их, отключите и храните в сухом прохладном месте. Подзаряжайте часы не реже одного раза в 3 месяца.
- Рабочий температурный диапазон часов: -10–45 °С. При слишком высокой или слишком низкой температуре окружающей среды часы могут работать некорректно.
- Если экран разбит, не прикасайтесь к нему и не пытайтесь снять его. Немедленно прекратите использовать часы и свяжитесь с авторизованным поставщиком услуг.
- Для зарядки часов используйте зарядное устройство из комплекта поставки. Используйте только те адаптеры

питания, которые соответствуют местным стандартам безопасности либо были сертифицированы и предоставлены уполномоченными производителями.

- Не разбирайте, не разбивайте, не ломайте и не поджигайте часы. Немедленно прекратите использовать аккумулятор, если он увеличился в размерах или из него вытекла жидкость.
- Устройство снабжено встроенным аккумулятором, который не может быть извлечен или заменен. Во избежание повреждения аккумулятора не разбирайте и не модифицируйте аккумулятор самостоятельно. Аккумулятор может быть заменен только авторизованным сервисным центром на аккумулятор такого же типа. Не заменяйте аккумулятор на неподходящий аккумулятор, это может нарушить защиту (например, вызвать возгорание, взрыв, утечку электролита и т. д.).
- Не кладите батарею в огонь или печь, не сдавливайте и не разрезайте ее, это может привести к взрыву.
- Не выбрасывайте батареи с бытовыми отходами, которые попадают на свалки. При утилизации следуйте местным законам и нормативным актам.
- Пребывание батареи в окружающей среде с очень высокой температурой, может привести к взрыву или утечке воспламеняющейся жидкости или газа.
- Воздействие чрезвычайно низкого давления воздуха на аккумулятор может привести к взрыву или утечке горючей жидкости или газа.
- Часы и аксессуары к ним могут содержать мелкие детали. Храните часы в недоступном для детей месте, во избежание возникновения удушья или других опасностей.
- Держите датчики устройства вдали от глаз детей или животных во время его использования.

- Эти часы не являются медицинским устройством. Никакие данные и сведения, предоставляемые ими, не следует использовать для диагностики, лечения или предотвращения заболеваний.
- Длительное использование наушников на высоком уровне громкости может привести к потере слуха
- Информация о продукте указана на задней крышке часов для справки.



ГАРАНТИЙНОЕ УВЕДОМЛЕНИЕ

Как клиент Xiaomi вы получаете преимущества от дополнительных гарантий при определенных условиях. Компания Xiaomi предлагает определенные гарантийные преимущества для клиентов, дополняющие, но не заменяющие законные гарантии вашего национального законодательства о защите прав потребителей. Продолжительность и условия правовых гарантий представлены в соответствующих местных законах. Дополнительные сведения о преимуществах гарантий для потребителей см. на официальном веб-сайте Xiaomi <https://www.mi.com/en/service/warranty/>. Послепродажное обслуживание осуществляется в стране или регионе покупки, за исключением случаев, запрещенных законом, или если иное предусмотрено компанией Xiaomi. Компания Xiaomi обязуется осуществлять ремонт, замену или возмещение стоимости продукта согласно условиям гарантии для потребителей и в случаях, предусмотренных законодательством. Гарантия не покрывает случаи обычного эксплуатационного износа, форс-мажоров, злоупотребления или повреждений в результате халатности или по вине пользователя. Контактным лицом для послепродажного обслуживания может быть любое лицо из авторизованной сервисной сети Xiaomi, авторизованный дистрибьютор Xiaomi или продавец, у которого вы приобрели продукт. Если у вас возникли какие-либо вопросы, обратитесь к соответствующему лицу в компании Xiaomi.

Настоящая гарантия не распространяется на Гонконг и Тайвань.

Настоящая гарантия не покрывает продукты, которые не были должным образом импортированы, были изготовлены не компанией Xiaomi и/или приобретены не у Xiaomi либо ее официального представителя. Согласно действующему законодательству, вы можете рассчитывать на гарантии от официального дистрибьютора, который продал продукт. Поэтому компания Xiaomi предлагает обращаться к продавцу, у которого вы приобрели продукт.

Отказ от обязательств. Иллюстрации продукта, аксессуаров, пользовательских интерфейсов и других элементов в данном Руководстве пользователя — это схематические изображения только для справки, они могут незначительно отличаться от реального продукта. Данное Руководство опубликовано компанией Xiaomi или предприятием из экосистемы Xiaomi. Опечатки и неточная информация в данном Руководстве или связанных программах и/или оборудовании могут быть исправлены без предварительного уведомления. Такие изменения будут указаны в последней версии Руководства.

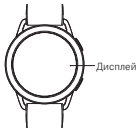
Изготовитель: Xiaomi Communications Co., Ltd.

Адрес: #019, 9th Floor, Building 6, 33 Xi'erqi Middle Road, Haidian District, Пекин, Китай, 100085

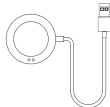
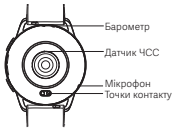
Чтобы получить дополнительную информацию, посетите сайт www.mi.com

Опис продукту

Уважно прочитайте цей посібник перед використанням цього продукту та збережіть його для довідок у майбутньому.



Часы



Док-станція для заряджання

Завантажте й установіть додаток для зручнішого керування годинником і ввійдіть у свій акаунт Хіаомі, щоб отримати більше послуг.



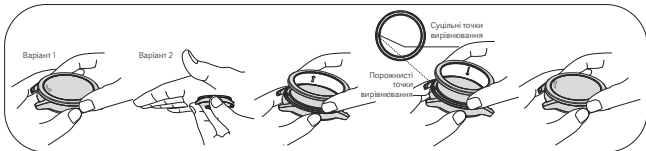
Відскануйте QR-код, щоб завантажити додаток



Щоб дізнатися більше, відскануйте QR-код або підключіть годинник до програми та перевірте це в посібнику користувача.

Інструкція по розбиранню та збірці декоративного безеля

1. Натисніть на край безеля вказівним і великим пальцями або натисніть на безель долонею, а потім поверніть безель проти годинникової стрілки (приблизно на 20 градусів) з невеликою силою, щоб послабити його.
2. Стисніть і зніміть безель.
3. Зіставте точку вирівнювання всередині запасного безеля з точкою вирівнювання на годиннику (у положенні 12 годин). Розмістіть безель горизонтально та закріпіть його на корпусі годинника.
4. Щоб встановити панель, натисніть на край панелі вказівним і великим пальцями або натисніть на панель долонею та злегка поверніть її за годинниковою стрілкою, доки не відчуєте «клацання», коли вона буде встановлена на місце.



Характеристики

Виріб: Smart Watch

Водостійкість: 5 ATM

Ємність акумулятора: 486 мА·год

Робоча температура: Від -10 °C до 45 °C

Безпроводне підключення: Bluetooth® 5.2

Вхідна напруга: 5 V 


Вхідний струм: 2 А

 Цей символ позначає напругу постійного струму.

Модель: M2323W1

Підтримувані системи: цей продукт підтримує лише певні версії Android або iOS. Щоб отримати детальну інформацію, перейдіть на сайт: www.mi.com.

Щоб отримати нормативну інформацію, сертифікацію продукту та логотипи відповідності, пов'язані з Xiaomi Watch S3, перейдіть у меню «Налаштування» > «Про годинник» > «Нормативи».

 **Bluetooth**® Словесний знак і логотипи Bluetooth® є зареєстрованими торговельними марками, які належать Bluetooth SIG, Inc., і використовуються Xiaomi Inc. за ліцензією. Інші торговельні марки та торгові назви належать відповідним власникам.

Робоча частота GPS-L1/Galileo-E1/GLONASS-G1/BDS-B1I B1C/
QZSS-L1: 1559–1610 МГц

Робоча частота GPS-L5/Galileo-E5a/BDS-B2A/QZSS-L5: 1164-
1215 МГц

Робоча частота Bluetooth: 2400–2483,5 МГц

Максимальна потужність Bluetooth (EIRP): < 14 дБм

Максимальна вихідна потужність: -20.1dBuA/m@10m

Частота роботи NFC: 13,56 МГц