

**aceline**

Руководство  
по эксплуатации

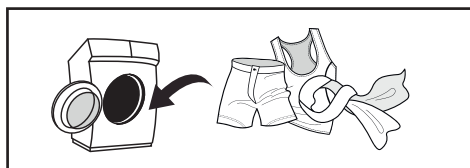
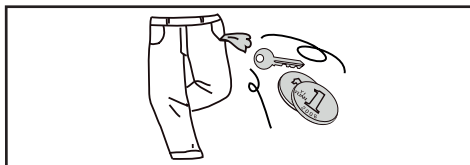
---

Стиральная машина  
WF-62H





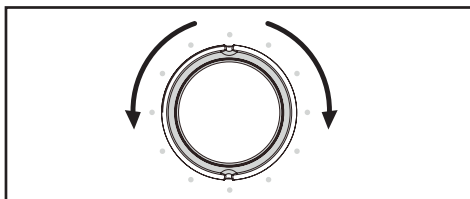
Рассортируйте белье по материалу изготовления, цвету и т.д. Тщательно проверяйте карманы одежды перед стиркой, так как твердые предметы, например, украшения или монеты, могут повредить устройство (для более подробной информации обратитесь к разделу «Первичная подготовка одежды к стирке»).



Откройте дверцу, загрузите белье и закройте дверцу стиральной машины.



Добавьте средства для стирки (для более подробной информации обратитесь к разделу «Загрузка моющих средств»).



Выберите программу стирки (для более подробной информации обратитесь к разделу «Таблица программ стирки»).



Нажмите кнопку «Старт/Пауза» для запуска цикла стирки.

## СОДЕРЖАНИЕ

<b>НАЗНАЧЕНИЕ УСТРОЙСТВА .....</b>	<b>6</b>
<b>МЕРЫ ПРЕДОСТОРОЖНОСТИ.....</b>	<b>6</b>
При работе с электричеством .....	6
При работе с водой.....	7
Общие положения .....	7
<b>СХЕМА УСТРОЙСТВА .....</b>	<b>9</b>
<b>УСТАНОВКА .....</b>	<b>10</b>
Распаковка устройства .....	10
Расположение .....	10
Габариты устройства.....	11
Регулировка ножек .....	11
Снятие транспортировочных болтов.....	12
Подключение наливного шланга .....	13
Подсоединение сливного шланга .....	14
Подключение к электросети .....	15
<b>ЭКСПЛУАТАЦИЯ .....</b>	<b>16</b>
Перед первым использованием.....	16
Первичная подготовка одежды к стирке .....	16
Выбор моющих средств .....	19
Дозировка моющего средства.....	20
Загрузка моющих средств .....	20
Панель управления.....	21
Начало программы .....	22
Приостановка программы .....	22
Добавление вещей после запуска программы .....	22
Отмена программы .....	23
Смена программы .....	23
Завершение программы .....	23
Перебой в подаче питания .....	23
Функции.....	24
<b>ТАБЛИЦА ПРОГРАММ СТИРКИ .....</b>	<b>26</b>
<b>ТАБЛИЦА ДОПОЛНИТЕЛЬНЫХ ФУНКЦИЙ .....</b>	<b>27</b>
<b>ТЕХНИЧЕСКОЕ ОБСЛУЖИВАНИЕ И УХОД .....</b>	<b>28</b>
Чистка корпуса .....	28
Чистка лотка для моющего средства.....	28

Чистка стекла и уплотнителя дверцы.....	29
Чистка барабана .....	29
Чистка впускного фильтра.....	29
Чистка насосного фильтра.....	30
Чистка наливного шланга.....	31
Транспортировка .....	31
<b>ВОЗМОЖНЫЕ ПРОБЛЕМЫ И ИХ РЕШЕНИЕ .....</b>	<b>32</b>
Индикация при сбое в работе устройства .....	34
Коды ошибок.....	35
<b>ТЕХНИЧЕСКИЕ ХАРАКТЕРИСТИКИ .....</b>	<b>36</b>
<b>КОМПЛЕКТАЦИЯ .....</b>	<b>36</b>
<b>ИНФОРМАЦИЯ ОБ ЭНЕРГОЭФФЕКТИВНОСТИ .....</b>	<b>37</b>
<b>ПРАВИЛА И УСЛОВИЯ МОНТАЖА, ХРАНЕНИЯ, ПЕРЕВОЗКИ (ТРАНСПОРТИРОВКИ), РЕАЛИЗАЦИИ И УТИЛИЗАЦИИ.....</b>	<b>38</b>
<b>ДОПОЛНИТЕЛЬНАЯ ИНФОРМАЦИЯ.....</b>	<b>39</b>
<b>ПРИМЕЧАНИЯ .....</b>	<b>40</b>
Примерный вес сухого белья.....	40
Значение пиктограмм, указанных на одежде .....	41
Значение прочих пиктограмм, указанных на одежде .....	42
Рекомендации по выведению пятен .....	43

# Уважаемый покупатель!

Благодарим Вас за выбор нашей продукции.

Мы рады предложить Вам изделия и устройства, разработанные и изготовленные в соответствии с высокими требованиями к качеству, функциональности и дизайну. Перед началом эксплуатации внимательно прочитайте данное руководство, в котором содержится важная информация, касающаяся Вашей безопасности, а также рекомендации по правильному использованию продукта и уходу за ним. Позаботьтесь о сохранности настоящего руководства и используйте его в качестве справочного материала при дальнейшей эксплуатации изделия.

## НАЗНАЧЕНИЕ УСТРОЙСТВА

Стиральная машина предназначена для стирки текстильных изделий и верхней одежды, пригодной для машинной стирки, в растворе моющего средства.

## МЕРЫ ПРЕДОСТОРОЖНОСТИ

### ПРИ РАБОТЕ С ЭЛЕКТРИЧЕСТВОМ

- Подключение устройства к электросети должен выполнять только квалифицированный специалист.
- Устройство может подключаться только к сети с напряжением, указанным в технических характеристиках устройства. Убедитесь, что номинальный ток защитного автомата в вашей электросети соответствует требованиям устройства. Если Вы не знаете параметров Вашей домашней сети, обратитесь в обслуживающую организацию.
- Не подключайте к розетке для устройства другие электроприборы.
- Электрическая вилка должна легко вставляться в розетку. Убедитесь, что розетка расположена в удобном и доступном месте.
- Не прикасайтесь к вилке и шнуру питания мокрыми руками.
- В целях вашей безопасности подключайте устройство только к заземленной розетке.
- Обеспечьте защиту шнура питания. Шнур питания должен быть хорошо зафиксирован и расположен так, чтобы не задевать другие предметы, а также чтобы об него нельзя было споткнуться или случайно его повредить. Не сгибайте шнур питания и не ставьте на него какие-либо предметы.
- Не допускайте перегрузки розетки и не удлинняйте шнур. Удлинение шнура может вызвать пожар или удар электрическим током.
- Перед чисткой или техническим обслуживанием необходимо отключать устройство от сети.
- Во избежание опасных ситуаций поврежденный шнур питания подлежит замене производителем, его представителем по сервисному техническому обслуживанию или иным специалистом соответствующей квалификации.

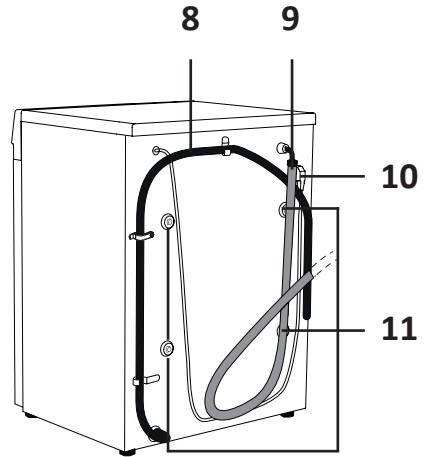
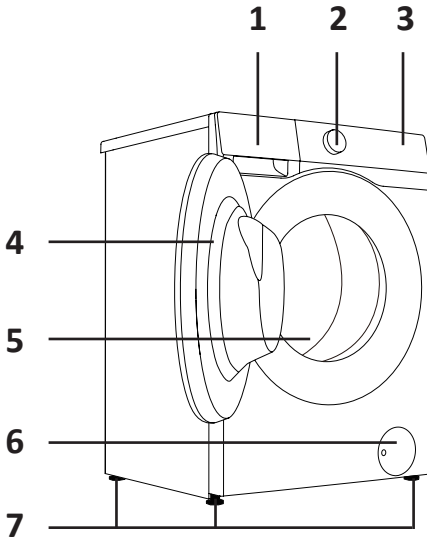
## ПРИ РАБОТЕ С ВОДОЙ

- Подключение устройства к водоснабжению и водоотведению должен выполнять только квалифицированный специалист.
- Давление воды должно быть в пределах 0,1–1 МПа.
- Для подключения машины к водопроводной сети используйте новый комплект шлангов. Старые шланги не подлежат повторному использованию.
- Остерегайтесь ожогов при сливе горячей воды из устройства.
- Перед открытием дверцы убедитесь, что в барабане нет воды.

## ОБЩИЕ ПОЛОЖЕНИЯ

- Внимательно прочитайте данное руководство перед использованием устройства и сохраните его для дальнейших обращений.
- Устройство предназначено для использования только внутри помещения.
- Данная машина не предназначена для работы в качестве встроенного оборудования.
- Не устанавливайте машину в ванной комнате или местах с повышенной влажностью, а также в помещениях с присутствием взрывоопасных или разъедающих газообразных веществ.
- Удалите все компоненты упаковки и транспортировочные болты до начала использования устройства. В противном случае возможно серьезное повреждение устройства.
- Храните все упаковочные материалы (пластиковые пакеты, прокладки из пеноматериалов и т.п.) вне доступа детей. Упаковочные материалы могут представлять для них опасность.
- Вентиляционные отверстия в корпусе не должны быть закрыты ковром или другими предметами.
- Запрещается использование бензина, спирта, растворителей и т.п. в качестве моющих средств. Разрешается использовать только моющие средства, специально предназначенные для машинной стирки.
- Не стирайте в машине ковры.
- Не стирайте вещи, загрязненные легковоспламеняющимися веществами: бензином, керосином, растворителями, масляными красками и т.д. Удалите такие загрязнения вручную.
- Машина не предназначена для стирки изделий из резины и водонепроницаемых материалов. Запрещено стирать шапочки для душа и бассейна, изделия из вспененной резины и латекса и одежду с поролоновым наполнителем.
- Не включайте устройство при возникновении неисправности или наличии на нем видимых повреждений. С целью ремонта обратитесь в авторизованный сервисный центр.
- Рекомендуется не стирать слишком малое количество белья, так как это приводит к чрезмерному расходу энергии и снижению производительности устройства.
- Перед использованием проверьте, не забралась ли внутрь барабана дети или домашние животные.

- Перед стиркой убедитесь, что все карманы одежды пустые. Острые и твердые предметы, такие как монеты, украшения, гвозди, болты, камешки и т.п., могут привести к серьезным повреждениям устройства.
- Не закрывайте дверцу с приложением силы. Если дверца закрывается с трудом, проверьте, не находится ли внутри устройства слишком много белья и распределено ли оно равномерно внутри барабана.
- Не перегружайте устройство. При загрузке белья обратитесь к разделу «Таблица программ стирки». Следите, чтобы белье не застряло в дверце.
- При высокой температуре воды во время стирки дверца нагревается. Не касайтесь дверцы, чтобы не обжечься, и не допускайте контакта детей и домашних животных с дверцей.
- Запрещено вставать на верхнюю часть устройства или сидеть на нем.
- Не нажимайте кнопки острыми предметами.
- Если машина долго не используется, отключите подачу воды и электроэнергии.
- При отключении устройства от сети не тяните за шнур питания, держитесь за штепсельную вилку.
- В случае возникновения неисправности немедленно отключите устройство от сети, закройте кран подачи воды и обратитесь в авторизованный сервисный центр. Не разбирайте устройство самостоятельно во избежание поражения электрическим током. Данное устройство не содержит элементов, обслуживаемых пользователем. Обслуживание и ремонт, включая замену шнура, должны производиться только квалифицированными специалистами авторизованного сервисного центра.
- Не используйте аксессуары, не рекомендованные производителем.
- Устройство не предназначено для управления с помощью внешнего таймера или отдельной системы дистанционного управления.
- Устройство не предназначено для использования в коммерческих целях.
- Устройство не предназначено для использования детьми и лицами с ограниченными физическими, сенсорными или умственными способностями, кроме случаев, когда над ними осуществляется контроль другими лицами, ответственными за их безопасность. Не позволяйте детям играть с устройством.



1. Лоток для моющих средств.
2. Переключатель программ.
3. Панель управления.
4. Дверца.
5. Барабан.
6. Крышка насосного фильтра.
7. Регулируемые ножки.
8. Сливной шланг.
9. Наливной шланг.
10. Шнур питания.
11. Транспортировочные болты.

### **ВНИМАНИЕ!**

Все схемы здесь и далее приведены для справки и могут отличаться от реального устройства.

## УСТАНОВКА

### РАСПАКОВКА УСТРОЙСТВА

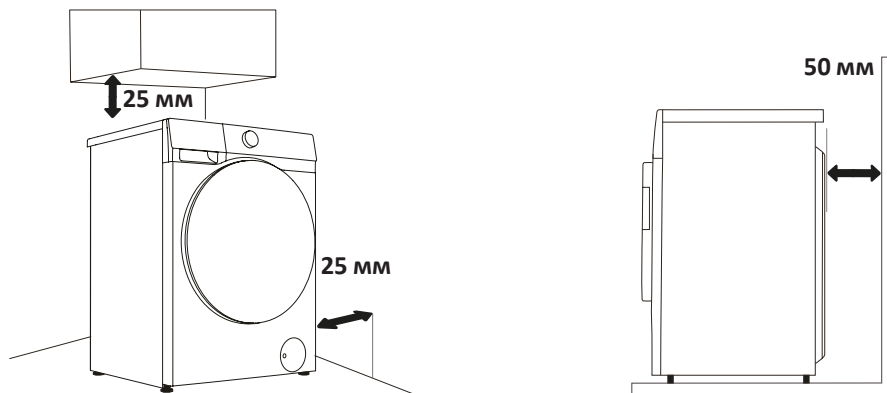
Удалите все компоненты упаковки до начала использования устройства. При распаковке машины проверьте, нет ли повреждений, возникших при транспортировке. Также убедитесь в наличии всех аксессуаров, идущих в комплекте. При наличии любых повреждений машины или отсутствии каких-либо комплектующих незамедлительно обратитесь к продавцу.

#### ВНИМАНИЕ!

Во избежание угрозы удушья храните элементы упаковки и детали устройства вне досягаемости детей.

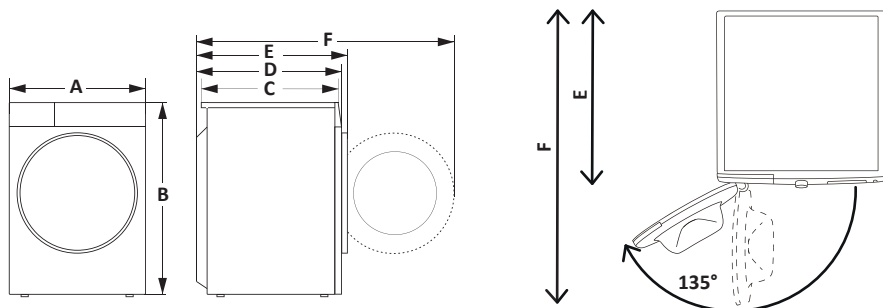
### РАСПОЛОЖЕНИЕ

- Место для установки машины должно соответствовать следующим условиям:
  - хорошая вентиляция;
  - твердая, сухая и ровная поверхность;
  - отсутствие прямых солнечных лучей;
  - температура в помещении выше 5 °С;
  - отсутствие вблизи устройства источников тепла, например, угольного или газового отопительного оборудования.
- Не ставьте устройство на ковер и подобные покрытия.
- Не рекомендуется установка в ванной комнате или ином помещении с повышенной влажностью.
- Устанавливайте машину так, чтобы дверца свободно открывалась полностью и не упиралась в мебель, стены, двери и т.д.
- Устройство не должно касаться стены или ближайших предметов во избежание сбоя в работе или перегрева. Для оптимальной работы устройства соблюдайте расстояния, указанные на схеме:



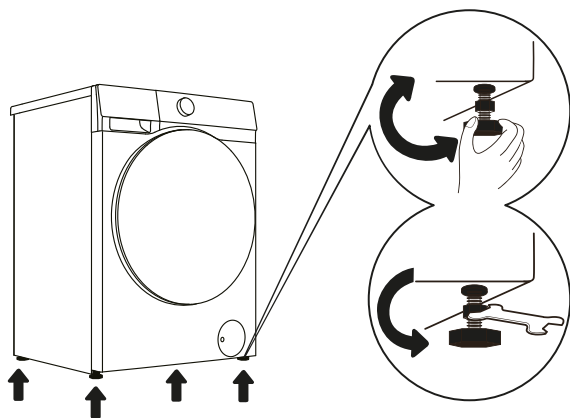
## ГАБАРИТЫ УСТРОЙСТВА

A	B	C	D	E	F
595 мм	845 мм	370 мм	415 мм	450 мм	900 мм



## РЕГУЛИРОВКА НОЖЕК

1. При помощи гаечного ключа ослабьте стопорную гайку, повернув ее по часовой стрелке.
2. Поверните ножку до полного контакта с полом.
3. Отрегулируйте высоту всех ножек, а затем зафиксируйте стопорные гайки гаечным ключом, поворачивая их против часовой стрелки до основания устройства.
4. Убедитесь, что положение машины устойчивое.



### ВНИМАНИЕ!

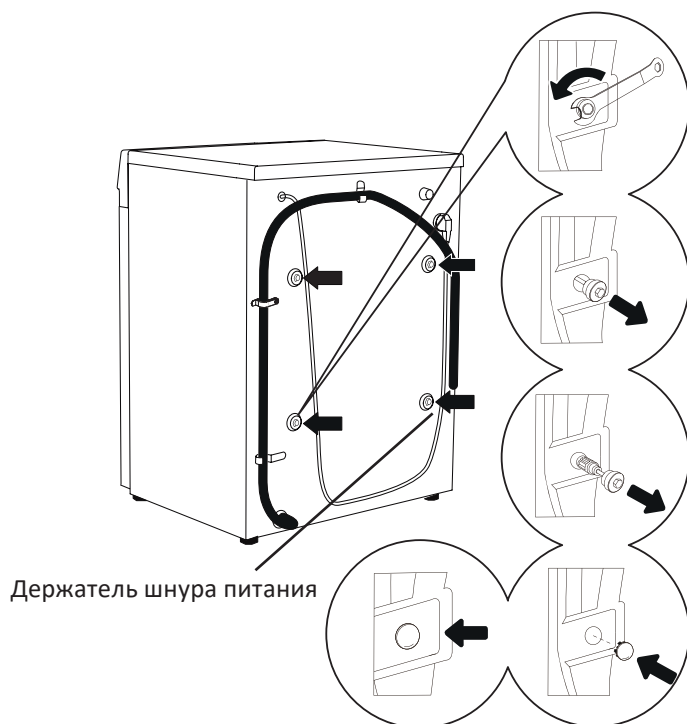
Стопорные гайки всех четырех ножек должны быть плотно прикручены к корпусу устройства.

## СНЯТИЕ ТРАНСПОРТИРОВОЧНЫХ БОЛТОВ

### ВНИМАНИЕ!

Перед эксплуатацией устройства обязательно снимите транспортировочные болты.

1. Снимите держатель шнура питания.
2. Ослабьте болты, повернув их с помощью гаечного ключа против часовой стрелки. Не выкручивайте их полностью.
3. Извлеките болты вместе с резиновыми втулками и сохраните их для возможного применения в будущем.
4. Закройте отверстия заглушками, нажав на них до щелчка.



### ПРИМЕЧАНИЯ

- Сохраните болты для будущей транспортировки устройства.
- Выполняйте установку транспортировочных болтов в обратном порядке.

## ПОДКЛЮЧЕНИЕ НАЛИВНОГО ШЛАНГА

### ВНИМАНИЕ!

- Подключение устройства к водоснабжению должен выполнять только квалифицированный специалист.
  - Данное устройство предназначено только для подключения к подаче холодной воды. Не подключайте его к горячей воде.
- 
- Используйте новый шланг из комплекта поставки, старые шланги не подлежат повторному использованию. Убедитесь, что шланг не поврежден.
  - Убедитесь, что давление воды в водопроводной сети находится в пределах 1–10 кг/см<sup>2</sup> (0,1–1 МПа). Это значит, что из полностью открытого крана за 1 минуту должно вытечь около 12 литров воды. Если давление выше указанного значения, следует установить редуктор давления воды.
  - Перед подключением машины к новым трубам (или если подача воды была перекрыта в течение нескольких часов) слейте достаточное количество воды, чтобы избавиться от накопившихся в трубах загрязнений.

### Подключение наливного шланга к устройству

1. Подсоедините гайку наливного шланга к переходнику устройства. Затягивайте гайку равномерно, не перекручивая шланг.
2. Затянув гайку, осторожно покачайте ее, чтобы убедиться, что она надежно закреплена.
3. Не снимайте резиновое уплотнительное кольцо. Перед каждым использованием проверяйте, что уплотнительное кольцо на месте и не повреждено. При обнаружении повреждений немедленно обратитесь в сервисный центр.

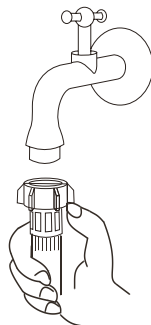


### Подключение к крану с резьбовым соединением

Вручную затяните переходник наливного шланга, чтобы обеспечить надежное соединение без протечек.

### ПРИМЕЧАНИЯ

- Подсоединяйте и затягивайте шланг без использования инструментов.
- Убедитесь в отсутствии протечек, полностью открыв кран подачи воды.
- Убедитесь, что шланг не перекручен и не передавлен.



## ПОДСОЕДИНЕНИЕ СЛИВНОГО ШЛАНГА

### ВНИМАНИЕ!

Подключение устройства к канализации должно осуществляться только квалифицированным специалистом.

Направьте сливной шланг в раковину, ванну или подключите его непосредственно к канализации (минимальный диаметр сливного шланга — 4 см). Вертикальное расстояние от пола до конца шланга должно составлять от 70 до 100 см. Шланг можно закрепить тремя способами (А, В, С).

### Способ А

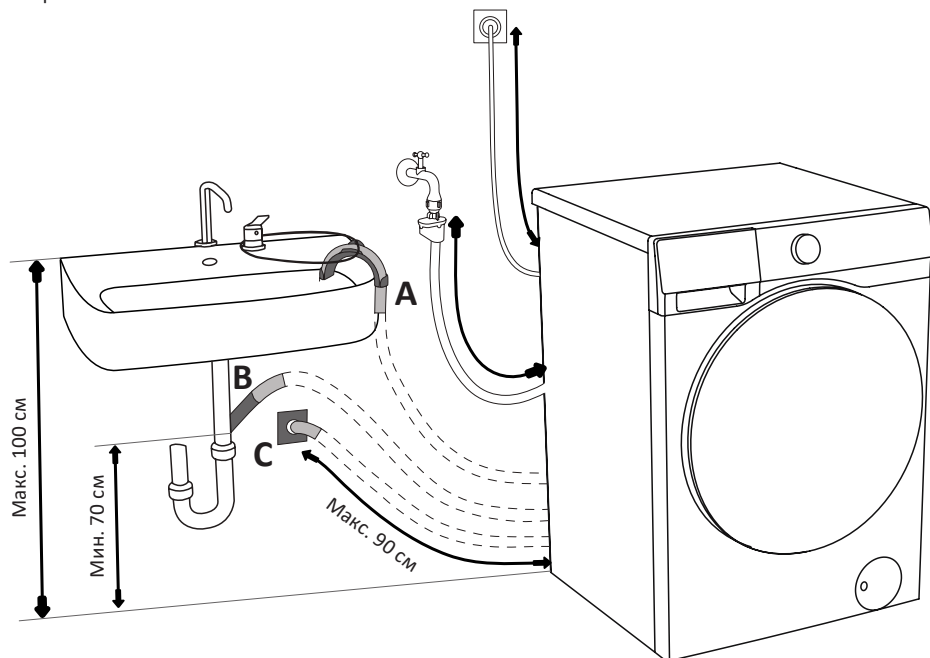
Сливной шланг можно разместить над раковиной или ванной. Используйте стяжку или веревку, продетую через отверстие в держателе шланга, чтобы зафиксировать его.

### Способ В

Сливной шланг также можно подключить к сифону со специальным отводом.

### Способ С

Сливной шланг можно закрепить на настенном сливе с сифоном. Сифон должен быть правильно установлен, чтобы обеспечить возможность его последующей очистки.

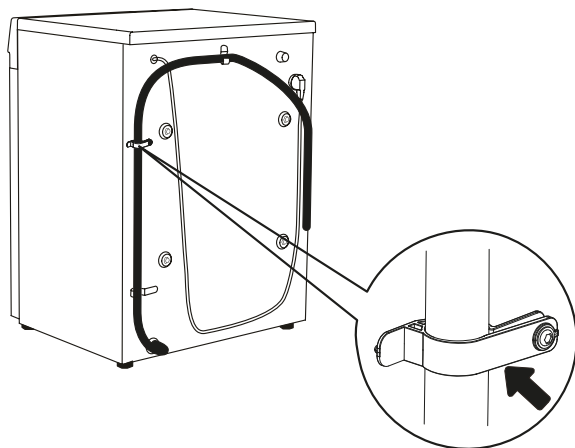


### ВНИМАНИЕ!

- Не перегибайте и не растягивайте сливной шланг.
- Подсоедините сливной шланг правильно во избежание возможной протечки воды.
- Надежно закрепите сливной шланг, чтобы не обжечься во время слива горячей воды из машины.

### ПРИМЕЧАНИЕ

Шланг должен быть закреплен клипсами, как показано на рисунке ниже. Не снимайте клипсы, так как это может помешать нормальной работе стиральной машины.



### ПОДКЛЮЧЕНИЕ К ЭЛЕКТРОСЕТИ

- Перед подключением устройства к источнику питания подождите не менее 2 часов после транспортировки.
- Подключайте устройство только к заземленной розетке.
- Розетка должна находиться в свободном доступе для экстренного отключения устройства.
- Не используйте удлинители и сетевые разветвители во избежание перегрева и возгорания.
- Подключение должно выполняться с учетом правил электробезопасности и норм, действующих в Вашем регионе.
- Рекомендуется установить устройство защиты от перенапряжения для защиты устройства при скачках напряжения в сети, например, из-за молнии.

### ПЕРЕД ПЕРВЫМ ИСПОЛЬЗОВАНИЕМ

В новом устройстве возможно наличие разводов на манжете и/или остатков воды в функциональных частях машины. Эти явления — следствие проверки целостности устройства на заводе-изготовителе.

Чтобы удалить остатки воды:

1. Откройте кран подачи воды.
2. Подключите устройство к электросети.
3. Закройте дверцу машины.
4. Поместите небольшое количество моющего средства в отсек для основной стирки «Ш».
5. Выберите и запустите короткую программу стирки без добавления белья (см. раздел «Таблица программ стирки»).

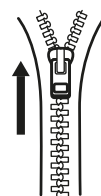
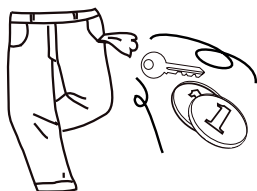
#### ПРИМЕЧАНИЕ

Перед первой стиркой рекомендуется также запустить по одному разу каждую программу без загрузки белья.

### ПЕРВИЧНАЯ ПОДГОТОВКА ОДЕЖДЫ К СТИРКЕ

#### ВНИМАНИЕ!

- Мелкие, непрочно закрепленные и острые предметы могут привести к порче и повреждению одежды и машины, поэтому тщательно проверяйте и опустошайте карманы одежды перед стиркой.
- Некоторые элементы одежды могут повредить стиральную машину. Застежки типа «молния» должны быть плотно застегнуты, пуговицы или крючки должны быть застегнуты наизнанку. Свободные повязки или ленты должны быть связаны вместе.

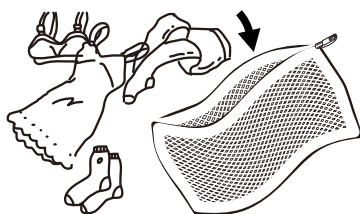


- Перед стиркой удаляйте с одежды пыль, грязь и шерсть домашних животных.
- Сортируйте вещи по материалу изготовления (хлопок, шелк, шерсть, синтетика и т.д.).

- Разделяйте белые и цветные вещи, особенно насыщенной расцветки. Все новые цветные вещи необходимо стирать отдельно.



- При стирке одежды в первый раз убедитесь, что она не подвержена обесцвечиванию. Для того чтобы проверить, обесцвечивается ли одежда, Вы можете использовать белое полотенце, смоченное жидким моющим средством.
- Перед стиркой одежды обратите внимание на классификацию изделий в соответствии со следующими характеристиками, которые указываются производителем одежды на соответствующих ярлыках.
- Убедитесь в соответствии массы загруженной одежды характеристикам машины, не перегружайте машину, так как это может негативно повлиять на эффективность стирки.
- Пятна на рукавах, воротничках и карманах аккуратно удаляйте щеткой с жидким моющим средством перед машинной стиркой для достижения идеального эффекта.
- Будьте осторожны с использованием щелочного/кислородного отбеливателя, т.к. он может нанести повреждения одежде.
- Текстильные изделия, требующие особо деликатной стирки, например, содержащие кружевную отделку, мелкие предметы (носки из плотных тканей, носовые платки, галстуки и пр.) следует помещать в специальные сетчатые мешки для стирки.



- Промывайте шарфы и прочую линяющую одежду, особенно при совместной стирке с другими вещами, отдельно перед стиркой.
- Мягкие вещи нужно стирать отдельно. Для новых изделий из натуральной шерсти и шелка, в том числе штор, следует выбирать щадящий режим стирки.



- При стирке одиночных вещей большого размера и веса (например, банные полотенца, джинсы, куртки и так далее) может возникнуть смещение центра тяжести, и, как следствие, подача сигнала тревоги в результате сильной разбалансированности машины. Поэтому рекомендуется добавлять еще одну или несколько подобных вещей для совместной стирки, в том числе, и для более равномерного отжима.
- Используйте специальные средства для стирки в стиральной машине.
- Порошковые моющие средства могут оставлять пятна и запахи на одежде, поэтому одежда после стирки требует тщательного полоскания.
- Храните моющие средства в сухом и не доступном для детей и животных месте.

#### **ПРИМЕЧАНИЕ**

Правильно рассчитывайте необходимое количество моющего средства на текущую загрузку. Из-за слишком большого количества моющего средства, или недостаточно высокой температуры воды, остатки моющего средства могут застревать в шлангах или компонентах машины и загрязнять одежду.

### **Вещи, которые легко могут сваляться**

Вещи, которые легко могут сваляться (например, пуховые), следует выворачивать наизнанку перед стиркой. Такие вещи лучше стирать отдельно, так как они могут испортить другие вещи и испортиться сами. По той же причине предпочтительно стирать отдельно черные и цветные хлопковые вещи.

### **Стирка детских вещей**

Детские вещи (детская одежда и полотенца), включая пеленки, должны стираться отдельно. При совместной стирке с вещами для взрослых на них могут попасть вредные для детей микроорганизмы. Время полоскания детской одежды должно быть увеличено для обеспечения тщательной промывки и очистки остатков моющих средств.

### **Одежда, не предназначенная для машинной стирки**

- Галстуки, жилеты и пр. могут сесть в результате машинной стирки.
- Одежда со складками и тиснениями, которые могут быть деформированы в процессе машинной стирки.
- Одежда полностью или частично сделанная из меха.
- Одежда с украшениями.
- Избегайте стирки изделий, на которых не сохранились требования производителя к условиям стирки.
- Ни в коем случае не стирайте одежду, запачканную в бензине, керосине, дизельном топливе, краске, растворителе и спиртах.

### **ВНИМАНИЕ!**

В стиральной машине нельзя стирать вещи из водонепроницаемых материалов. В противном случае возможно переполнение машины водой и выплескивание воды или чрезмерная вибрация при полоскании и отжиме, что может повредить вещи (такие, как лыжные костюмы, плащи-дождевики, зонтики, автомобильные чехлы, палатки, спальные мешки и т.п.). При сливе вода, скапливающаяся в водонепроницаемых изделиях, не может быть слита полностью и собирается в одном месте, что вызывает сильное разбалансирование машины и ее вибрацию или смещение.

### **ПРИМЕЧАНИЕ**

При стирке одной вещи возможно возникновение разбалансировки в барабане. Для устранения проблемы рекомендуется добавить несколько вещей.

## **ВЫБОР МОЮЩИХ СРЕДСТВ**

- Используйте только моющие средства, предназначенные для машинной стирки, и соблюдайте рекомендации и предупреждения, указанные на их упаковке. Производитель не несет ответственности за повреждение или обесцвечивание прокладок и пластиковых деталей в результате неправильного использования отбеливающих и прочих моющих средств.
- Выбирайте моющие средства, которые не пенятся и предназначены для устройств с фронтальной загрузкой.
- Выбор моющего средства зависит от типа, степени загрязнения, цвета белья и температуры стирки.
- Порошковые моющие средства могут оставлять разводы или неприятный запах, поэтому одежда после стирки требует тщательного полоскания.
- Бесфосфатные порошки могут оставлять белые разводы на темных тканях. Для предотвращения этого используйте жидкие моющие средства или тщательно дозируйте порошок согласно инструкции.
- Не рекомендуется использовать химические отбеливатели (хлорсодержащие или кислородные), т.к. они могут повредить устройство.
- Используйте только специализированные моющие средства. Хозяйственное или другое твердое мыло не предназначено для машинной стирки: его остатки забивают швы одежды и внутренние детали машины.

### **ВНИМАНИЕ!**

Храните моющие средства и добавки для стирки в сухом и безопасном месте, исключая доступ к ним детей.

## ДОЗИРОВКА МОЮЩЕГО СРЕДСТВА

Следуйте указаниям по дозировке, приведенным на упаковке моющего средства. Количество моющего средства зависит от:

- Степени и типа загрязнения.
- Объема загрузки:
  - **полная загрузка**: следуйте инструкции на упаковке;
  - **неполная загрузка (1/2 барабана)**: 3/4 от полной;
  - **минимальная загрузка (около 1 кг)**: 1/2 от полной.
- Жесткости воды в Вашем регионе. Для мягкой воды требуется меньшее количество моющего средства, чем для жесткой воды.

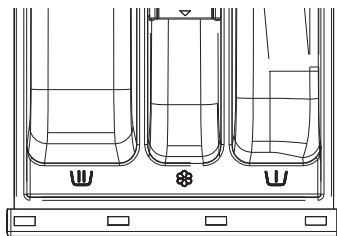
### ПРИМЕЧАНИЯ

- Избыток моющего средства приводит к сильному пенообразованию, которое снижает качество стирки и может привести к отмене отжима.
- Излишки моющего средства, особенно в сочетании с низкой температурой воды, могут не выполоскаться и остаться на деталях машины и белье, вызывая появление пятен и разводов.
- Недостаток моющего средства приводит к плохому отстирыванию, вследствие чего белье со временем становится серым. Также это приводит к образованию накипи на деталях машины.
- Не превышайте максимальный уровень (MAX) в отсеке для кондиционера. В противном случае кондиционер будет добавлен в белье слишком рано, что ухудшит качество стирки.

## ЗАГРУЗКА МОЮЩИХ СРЕДСТВ

Лоток для моющих средств имеет 3 отсека:

- отсек «Ш» предназначен для моющего средства предварительной стирки;
- отсек «Ш» предназначен для основного моющего средства, пятновыводителя или умягчителя воды;
- отсек «⊗» предназначен для кондиционера или ополаскивателя.



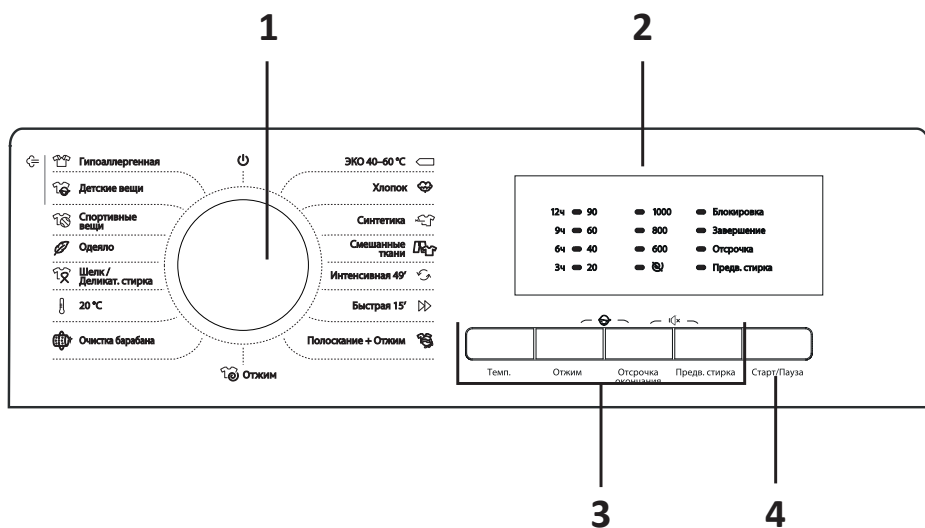
Для загрузки моющих средств:

1. Аккуратно выдвиньте лоток для моющих средств.
2. Отсек «Ш» заполните при выборе программы с предварительной стиркой.
3. Отсек «Ш» заполните основным моющим средством.
4. Отсек «⊗» заполните кондиционером для белья, не превышая метки MAX.

## ПРИМЕЧАНИЯ

- Засыпайте порошок непосредственно перед запуском стирки. Если сделать это заранее, влага из воздуха может привести к образованию комков, которые забивают отсек. Регулярно очищайте лоток от остатков моющих средств.
- Жидкие моющие средства предназначены для программ без цикла предварительной стирки.
- Густые моющие средства перед заливкой в лоток рекомендуется слегка разбавить водой, чтобы они лучше вымывались из отсека.
- Если вода в Вашем регионе жесткая, используйте умягчитель воды.

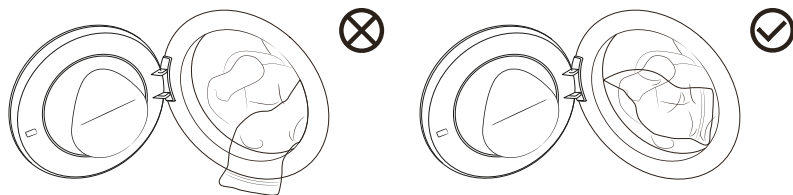
## ПАНЕЛЬ УПРАВЛЕНИЯ



1. Переключатель программ.
2. Светодиодные индикаторы.
3. Кнопки функций.
4. Кнопка «Старт/Пауза».

## НАЧАЛО ПРОГРАММЫ

1. Откройте дверцу и убедитесь, что в барабане нет посторонних предметов.
2. Расправьте белье, положите его в барабан и закройте дверцу до щелчка. Убедитесь, что белье не застряло между дверцей и уплотнителем.



3. Добавьте моющее средство в соответствующие отсеки. При необходимости добавьте также кондиционер для белья.
4. Включите кран подачи воды.
5. Выберите желаемую программу с помощью переключателя.
6. Вы можете выбрать температуру и скорость отжима, нажимая кнопки «Темп.» и «Отжим».
7. При необходимости установите предварительную стирку или отсрочку окончания программы с помощью соответствующих кнопок (подробнее см. в разделе «Функции»).
8. Нажмите кнопку «Старт/Пауза» для запуска программы.

### ПРИМЕЧАНИЕ

- Не перегружайте барабан. Максимальный вес загрузки для каждой программы указан в разделе «Таблица программ стирки».
- Программа не запустится, если замок дверцы не заблокирован.
- После запуска программы ее параметры нельзя изменить.

## ПРИОСТАНОВКА ПРОГРАММЫ

- Нажмите кнопку «Старт/Пауза», чтобы приостановить выполнение программы. Повторно нажмите кнопку для ее возобновления.
- Если программа была поставлена на паузу во время выполнения отжима, при повторном запуске цикл отжима начнется сначала.

## ДОБАВЛЕНИЕ ВЕЩЕЙ ПОСЛЕ ЗАПУСКА ПРОГРАММЫ

1. Если Вы хотите добавить или убрать вещи после запуска программы, нажмите кнопку «Старт/Пауза».
2. Если уровень и температура воды в барабане ниже определенного значения, через 2 минуты дверца разблокируется, индикатор «Блокировка» погаснет.
3. Откройте дверцу, чтобы добавить/убрать белье.

## **ВНИМАНИЕ!**

- Если индикатор «Блокировка» не гаснет, Вы не сможете открыть дверцу и добавить/убрать белье.
- Добавление слишком большого количества белья может ухудшить качество стирки. Устройство рассчитывает количество воды на основе первоначального веса загрузки. Недостаток воды может привести к плохому выполаскиванию моющего средства и повреждению тканей.

## **ОТМЕНА ПРОГРАММЫ**

Для отмены программы во время ее выполнения поверните переключатель программ в положение «**⏏**».

## **СМЕНА ПРОГРАММЫ**

1. Поверните переключатель программ в положение «**⏏**», чтобы выключить устройство.
2. Заново выберите желаемую программу с помощью переключателя.
3. Нажмите кнопку «Старт/Пауза» для запуска.

## **ЗАВЕРШЕНИЕ ПРОГРАММЫ**

По завершении программы раздастся звуковой сигнал, загорится индикатор «Завершение». Через некоторое время бездействия устройство выключится автоматически.

1. Выключите машину, повернув переключатель программ в положение «**⏏**».
2. Закройте кран подачи воды.
3. Откройте дверцу и достаньте белье.
4. Оставьте дверцу приоткрытой для ускорения высыхания устройства и предотвращения появления неприятных запахов.

## **ПЕРЕБОЙ В ПОДАЧЕ ПИТАНИЯ**

В случае отключения электроэнергии программа стирки будет прервана. Когда подача питания возобновится, машина автоматически продолжит работу с этапа, на котором произошел сбой.

Если после отключения электроэнергии в барабане осталась вода, не открывайте дверцу, пока не сольете воду вручную с помощью фильтра сливного насоса. Перед сливом воды дайте ей остыть во избежание ожога.

## ФУНКЦИИ

Вы можете настроить параметры для выбранной программы перед ее запуском с помощью соответствующих кнопок.

Для некоторых программ доступны не все настройки. Подробную информацию см. в разделе «Таблица дополнительных функций». Индикаторы недоступных функций не подсвечиваются, а при попытке их выбрать раздается звуковой сигнал.

### Отсрочка окончания

Данная функция позволяет запустить машину в удобное для Вас время, чтобы окончить стирку к необходимому времени.


1. После выбора программы нажмите кнопку «Отсрочка окончания», чтобы установить время окончания стирки. Нажмите кнопку повторно, чтобы выбрать время окончания программы: через 3, 6, 9 или 12 часов. Каждое нажатие увеличивает время окончания на 3 часа.
2. Отсрочка окончания должна быть больше, чем продолжительность программы стирки, т.к. отсрочка — это время до завершения программы.
3. После настройки отсрочки окончания нажмите кнопку «Старт/Пауза» для запуска.
4. После активации данной функции загорится индикатор «Отсрочка». По завершении программы он погаснет.
5. Вы можете отменить отсрочку окончания до запуска программы, выбрав другую программу или нажав любую кнопку функций (кроме «Отсрочка окончания»).
6. Для отмены отсрочки окончания после запуска программы необходимо выключить и перезапустить устройство.

### Температурный режим

Для каждой программы предусмотрена температура по умолчанию. С помощью кнопки «Темп.» Вы можете изменить температурный режим для выбранной программы.

Перед запуском программы нажимайте кнопку «Темп.», чтобы выбрать желаемую температуру. При этом будет подсвечиваться индикатор выбранного значения — 20, 40, 60 или 90.

## Отжим

Перед запуском программы настройте скорость отжима, нажимая кнопку «Отжим». При этом будет подсвечиваться индикатор выбранной скорости — 600, 800 или 1000. Индикатор «» означает выполнение программы без отжима.

## Предварительная стирка

Эта функция позволяет добавить цикл предварительной стирки перед основным для улучшения результата. После выбора функции загорается индикатор «Предв. стирка».


При выборе этой функции добавьте моющее средство в отсеки «» и «».

## Блокировка дверцы

- После запуска программы загорится индикатор «Блокировка», означающий блокировку дверцы.
- После завершения программы дверца автоматически разблокируется, при этом индикатор «Блокировка» погаснет.
- Во время паузы, если условия открытия дверцы могут быть частично выполнены, дверца также разблокируется.
- Если индикатор «Блокировка» не гаснет, не прилагайте усилие для открытия дверцы во избежание травм.


## Блокировка панели управления

Данная функция предотвращает непреднамеренное нажатие кнопок, например, детьми. После ее активации все кнопки и переключатель программ\* будут заблокированы.

- Нажмите и удерживайте одновременно кнопки «Отжим» и «Отсрочка окончания» — индикаторы «20» и «» начнут мигать, а затем погаснут, что означает активацию блокировки.
- При попытке нажать любую кнопку или повернуть переключатель во время блокировки раздастся звуковой сигнал, а индикаторы мигнут.
- Снова нажмите и удерживайте те же кнопки, чтобы отключить блокировку.
- После завершения программы блокировка автоматически отключается.

## Тихий режим

В этом режиме все звуковые сигналы устройства отключены (за исключением сигналов о сбоях в работе).

Для активации в режиме ожидания, во время работы или во время паузы нажмите и удерживайте кнопки «Отсрочка окончания» и «Предв. стирка» в течение 3–5 секунд. Индикаторы «» и «Предв. стирка» мигнут и погаснут — звук отключен.

Для включения звуковых сигналов повторите вышеуказанные действия.

---

\* За исключением функции выключения «».

## ТАБЛИЦА ПРОГРАММ СТИРКИ

Программа	Описание	Длительность (ч:мин)	Макс. загрузка (кг)	Макс. скорость отжима (об/мин)	Темп. по умолчанию*
Эко 40–60 °C	Стирка умеренно загрязненных вещей из хлопка	3:18	6	1000	—
Хлопок (20, 40, 60, 90 °C)	Стирка средне и сильно загрязненных вещей из хлопка и льна. Для удаления стойких пятен выберите функцию «Предв. стирка»	3:38	6	1000	40 °C
Синтетика (20, 40, 60 °C)	Стирка умеренно загрязненных вещей из синтетических тканей	2:19	3	1000	40 °C
Смешанные ткани (20, 40, 60 °C)	Стирка слабо и средне загрязненных вещей из смешанных тканей	0:58	3	1000	40 °C
Интенсивная 49' (20, 40 °C)	Стирка небольшого количества сильно загрязненного белья в течение короткого периода времени	0:49	2	1000	40 °C
Быстрая 15' (20, 40 °C)	Стирка небольшого количества слабо загрязненного белья. Если изменить настройки по умолчанию, время стирки увеличится	0:15	1	800	20 °C
Полоскание + Отжим	Цикл полоскания и отжима. Не добавляйте моющее средство	0:30	6	1000	—
Отжим	Цикл отжима. Не добавляйте моющее средство или кондиционер	0:10	6	1000	—
Очистка барабана (90 °C)	Удаление остатков грязи и бактерий из барабана	1:10	-	800	90 °C
20 °C	Стирка слабо загрязненных изделий из хлопка. Программа также позволяет сэкономить электроэнергию	1:50	6	1000	20 °C
Шелк / Деликат. стирка (20, 40 °C)	Стирка изделий из шелка. Не рекомендуется добавлять кондиционер для белья	0:55	2	600	20 °C

\* Если задать температуру, отличную от стандартной, время выполнения программы увеличится

Программа	Описание	Длительность (ч:мин)	Макс. загрузка (кг)	Макс. скорость отжима (об/мин)	Темп. по умолчанию*
Одеяло (20, 40 °C)	Стирка изделий с синтетическим или пуховым наполнителем, таких как одеяла, подушки, покрывала и т.п.	1:05	2	600	20 °C
Спортивные вещи (20, 40 °C)	Стирка спортивной одежды, предназначенной для стирки в стиральной машине	0:58	2	1000	20 °C
Детские вещи (40, 60, 90 °C)	Стирка и стерилизация детских вещей с помощью высокой температуры. Не рекомендуется добавлять кондиционер для белья	2:30	2	1000	60 °C
Гипоаллергенная (60 °C)	Стирка одежды, устойчивой к высоким температурам и не подверженной выцветанию. Удаление аллергенов, таких как пыльца, клещи и паразиты, с помощью высокой температуры	2:11	2	1000	60 °C

## ТАБЛИЦА ДОПОЛНИТЕЛЬНЫХ ФУНКЦИЙ

Программа	Темп.	Отжим	Отсрочка окончания	Предв. стирка
Эко 40–60 °C	-	+	+	-
Хлопок	+	+	+	+
Синтетика	+	+	+	+
Смешанные ткани	+	+	+	+
Интенсивная 49'	+	+	+	+
Быстрая 15'	+	+	+	-
Полоскание + Отжим	-	+	+	-
Отжим	-	+	+	-
Очистка барабана (90 °C)	-	-	+	-
20 °C	-	+	+	+
Шелк / Деликат. стирка	+	+	+	-
Одеяло	+	+	+	-
Спортивные вещи	+	+	+	+
Детские вещи	+	+	+	+
Гипоаллергенная	-	+	+	+

## ТЕХНИЧЕСКОЕ ОБСЛУЖИВАНИЕ И УХОД

Регулярно очищайте устройство, чтобы продлить срок его службы.

### ВНИМАНИЕ!

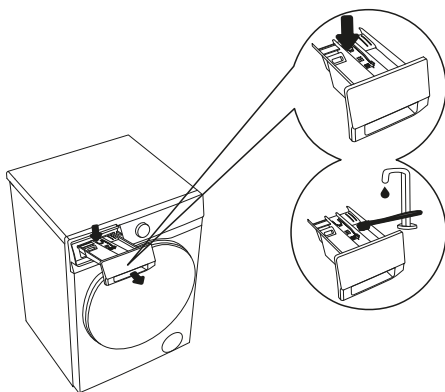
Перед началом любого обслуживания обязательно отключите устройство от электросети и перекройте кран подачи воды.

## ЧИСТКА КОРПУСА

- Для очистки корпуса используйте мягкую ткань, смоченную в растворе нейтрального (неабразивного) моющего средства.
- Запрещается использовать агрессивные растворители: бензин, ацетон, спирт и т.п. Также не используйте абразивные губки, щетки или острые предметы во избежание царапин.
- По завершении чистки обязательно вытрите поверхность насухо.

## ЧИСТКА ЛОТКА ДЛЯ МОЮЩЕГО СРЕДСТВА

1. Нажмите на фиксатор в отсеке для основной стирки и потяните лоток на себя, чтобы извлечь его.
2. Мягкой щеткой или губкой очистите отсек для лотка от остатков порошка и плесени.
3. Промойте все детали под проточной водой.
4. Вытрите детали насухо.
5. Очистите полость для лотка щеткой и вытрите ее насухо.
6. Вставьте чистый и сухой лоток до характерного щелчка, убедившись, что он надежно зафиксирован.



### ВНИМАНИЕ!

- Не мойте лоток в посудомоечной машине.
- Не используйте для чистки лотка агрессивные химикаты, растворители или абразивные средства.
- Регулярно очищайте лоток (рекомендуется не реже 1 раза в месяц).

## ЧИСТКА СТЕКЛА И УПЛОТНИТЕЛЯ ДВЕРЦЫ

- Регулярно протирайте стекло и резиновый уплотнитель дверцы мягкой тканью для удаления влаги, ворса и остатков моющего средства. Скопление ворса и грязи в складках уплотнителя может привести к нарушению герметичности и протечкам.
- Убирайте монеты, пуговицы и другие мелкие предметы из уплотнителя дверцы после каждой стирки.

## ЧИСТКА БАРАБАНА

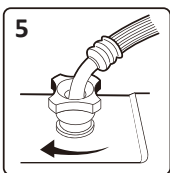
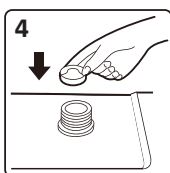
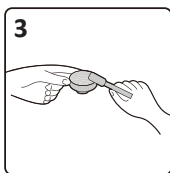
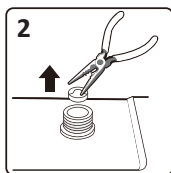
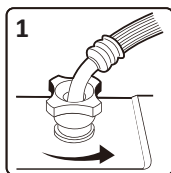
- Рекомендуется запускать программу «Очистка барабана» не реже одного раза в месяц. Во время выполнения программы барабан должен быть пустым. Также не добавляйте моющее средство или кондиционер для белья.
- Для удаления накипи используйте специальное средство для стиральной машины и следуйте инструкциям производителя по его применению. Запустите программу «Очистка барабана» (или другую программу с высокой температурой) несколько раз, чтобы удалить остатки средства для удаления накипи. Рекомендуется удалять накипь каждые полгода.

## ЧИСТКА ВПУСКНОГО ФИЛЬТРА

### ПРИМЕЧАНИЕ

Впускной фильтр задерживает ржавчину, песок и другие примеси из водопровода. Регулярно очищайте его (не реже 1 раза в 6 месяцев). При жесткой воде или частых отключениях воды чистите фильтр чаще. Снижение напора воды при наборе в машину также может свидетельствовать о засорении впускного фильтра.

1. Закройте подачу воды и отсоедините наливной шланг от крана.
2. Отсоедините наливной шланг от стиральной машины. Аккуратно извлеките впускной фильтр из входного патрубка машины с помощью пассатижей или пинцета.
3. Промойте фильтр под сильной струей воды и очистите щеткой от известкового налета и загрязнений.



4. Установите чистый фильтр на место. Плотно подсоедините наливной шланг к стиральной машине.
5. Откройте подачу воды и проверьте все соединения на герметичность.

## ЧИСТКА НАСОСНОГО ФИЛЬТРА

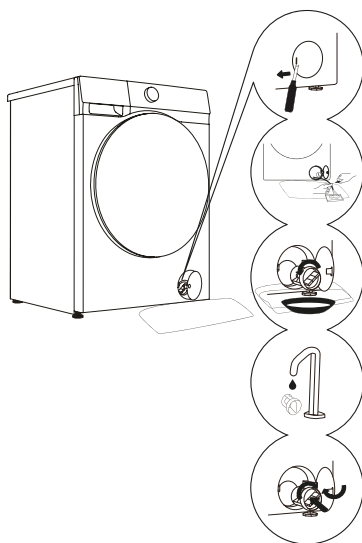
Фильтр сливного насоса задерживает мелкие посторонние предметы (монеты, пуговицы) и ворс, защищая насос от повреждений.

Регулярно очищайте фильтр (рекомендуется каждые 3–4 месяца). Также очистка необходима, если:

- машина не производит операции слива и/или отжима;
- слышен нехарактерный шум или гудение во время слива воды (признак заблокированного насоса).

Для очистки фильтра выполните следующие действия:

1. Убедитесь, что программа стирки завершена. Отключите машину от электросети.
2. Подденьте крышку фильтра монеткой или плоской отверткой и откройте ее.
3. Подставьте неглубокую, но широкую емкость (таз, поднос) под отверстие фильтра и поместите конец маленького шланга в емкость.
4. Ослабьте заглушку шланга, повернув ее, затем снимите заглушку, чтобы вода стекла в емкость.
5. Установите заглушку на место.
6. Аккуратно выкрутите фильтр, поворачивая его против часовой стрелки. Извлеките фильтр и дайте стечь оставшейся воде.
7. Очистите фильтр от посторонних предметов и промойте его под проточной водой.
8. Промойте и очистите полость, в которой был установлен фильтр.
9. Вставьте чистый фильтр на место и плотно закрутите его по часовой стрелке до упора. Убедитесь в герметичности соединения.
10. Закройте крышку.



### ВНИМАНИЕ!

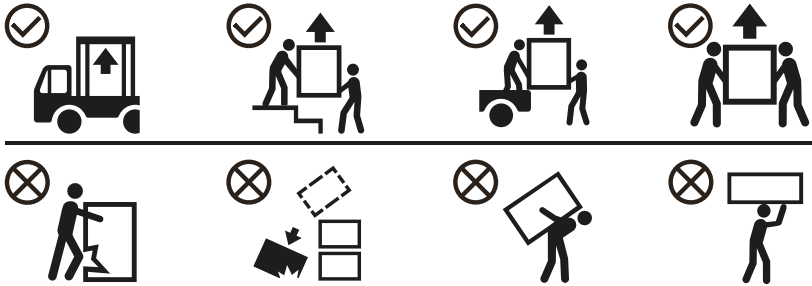
- Никогда не открывайте крышку фильтра во время работы машины! Дождитесь полного завершения программы и остановки машины.
- Перед очисткой фильтра убедитесь, что вода в машине остыла! В зависимости от программы, вода в барабане и насосе может быть очень горячей.
- Не включайте устройство, пока насосный фильтр не будет установлен, чтобы избежать утечек или неисправностей.

## ЧИСТКА НАЛИВНОГО ШЛАНГА

Регулярно осматривайте наливной шланг на предмет трещин, вздутий и потер-  
тостей. Рекомендуется заменять шланг каждые 5 лет даже при отсутствии види-  
мых повреждений. Используйте только оригинальные новые шланги.

## ТРАНСПОРТИРОВКА

1. Отключите устройство от электросети.
2. Закройте кран подачи воды.
3. Отсоедините наливной и сливной шланги.
4. Убедитесь, что лоток для моющего средства и дверца надежно закрыты.
5. Установите транспортировочные болты.
6. Упакуйте устройство.
7. Перемещайте машину только вдвоем. Избегайте наклонов и резких движе-  
ний. Дверца при этом должна быть закрыта.



## ВОЗМОЖНЫЕ ПРОБЛЕМЫ И ИХ РЕШЕНИЕ

Если во время работы устройства возникла неисправность, программа прервется. При возникновении сбоя в работе машины:

- попытайтесь устранить неисправность самостоятельно с помощью ниже-следующей таблицы;
- при индикации кода ошибки обратитесь к разделу «Коды ошибок»;
- перезапустите программу, чтобы убедиться, что неисправность устранена;
- если неисправность не устранена, обратитесь в сервисный центр.

Проблема	Возможная причина	Решение
Программа не запускается	Устройство не подключено к электросети	Плотно вставьте вилку в розетку
	Розетка неисправна	Подключите устройство к исправной розетке
	Дверца неплотно закрыта	Плотно закройте дверцу
	Не нажата кнопка «Старт/пауза»	Нажмите кнопку «Старт/пауза»
	Закрыт кран подачи воды	Откройте кран и нажмите кнопку «Старт/Пауза»
Устройство перестает работать во время стирки	Дверца закрыта неплотно	Плотно закройте дверцу и нажмите кнопку «Старт/пауза»
	Автоматическое прерывание программы из-за чрезмерного пенообразования	Подождите некоторое время, устройство автоматически выполнит удаление излишков пены и возобновит программу
Моющее средство не полностью вымывается из лотка	Лоток загрязнен	Очистите лоток (см. раздел «Чистка лотка для моющего средства»)
	Лоток установлен неправильно	Извлеките лоток и установите его обратно до характерного щелчка, убедившись, что он вставлен ровно
	Впускной фильтр загрязнен	Очистите фильтр (см. раздел «Чистка впускного фильтра»)
	Низкое давление воды	Если давление стабильно низкое, обратитесь к сантехнику для решения проблемы

Проблема	Возможная причина	Решение
Сильная вибрация во время отжима	Машина не выровнена	Выровняйте машину (см. раздел «Регулировка ножек»)
	Не сняты транспортировочные болты	Снимите транспортировочные болты (см. раздел «Снятие транспортировочных болтов»)
	Под машиной остались элементы упаковки (пенопласт)	Удалите все элементы упаковки, включая пенопласт
С белья капает вода после отжима	Машина оснащена системой обнаружения и устранения дисбаланса. При загрузке малого количества белья или объемных вещей (например, банных халатов) эта система может автоматически снизить скорость отжима или полностью прервать его	Достаньте белье из барабана, встряхните, а затем положите обратно и повторно запустите «Отжим»
	В барабане образовалось слишком много пены	Добавляйте моющее средство в соответствии с рекомендациями производителя
	При настройке программы была выбрана скорость отжима «0» («0»)	Запустите программу повторно, установив скорость отжима 600, 800 или 1000
Неприятный запах из барабана	Запах может исходить от новых резиновых уплотнителей	Это нормальное явление. После нескольких циклов стирки запах исчезнет
Необычные звуки и шумы во время стирки	Посторонние предметы в барабане (ключи, монеты, булавки и т.п.)	Поставьте программу на паузу и, если дверца разблокируется, откройте ее и достаньте посторонние предметы из барабана. Если шум не исчезнет после повторного запуска, обратитесь в авторизованный сервисный центр
	Белье неравномерно распределено в барабане	Поставьте программу на паузу и, если дверца разблокируется, откройте ее и распределите белье равномерно

Проблема	Возможная причина	Решение
Утечка воды	Утечка из наливного шланга	Затяните соединение между разъемом наливного шланга и впускным клапаном. Если шланг поврежден, замените его
	Утечка из сливного шланга	Сливной шланг должен быть вставлен в держатели на задней части машины для предотвращения непрерывного слива воды
	Утечка из лотка для моющих средств. Лоток закрыт не полностью	Задвиньте лоток до упора
	Утечка из уплотнителя дверцы	Достаньте посторонние предметы из уплотнителя, очистите его
Мятое белье	Белье не извлекли из барабана своевременно	По завершении стирки сразу извлекайте белье из барабана
	Слишком много белья в барабане	Не превышайте максимальную загрузку белья (см. раздел «Таблица программ стирки»)
	Слишком высокая скорость отжима	Установите меньшую скорость отжима

## ИНДИКАЦИЯ ПРИ СБОЕ В РАБОТЕ УСТРОЙСТВА

Если произошел сбой в работе устройства, загорится комбинация индикаторов, означающая определенный код ошибки, раздастся звуковой сигнал.

Код ошибки	Температура (°C)				Отжим (об/мин)				Кнопки функций			
	20	40	60	95	«@»	600	800	1000	Блок.	Заверш.	Отсрочка	Предв. стирка
F01	●	●	●	●								●
F03	●	●	●	●							●	●
F04	●	●	●	●						●		
F05	●	●	●	●						●		●
F06	●	●	●	●						●	●	
F07	●	●	●	●						●	●	●
F13	●	●	●	●	●						●	●
F14	●	●	●	●	●					●		
F23	●	●	●	●		●					●	●
F24	●	●	●	●		●				●		

Обратитесь к таблице ниже, чтобы устранить неисправность. Если предложенный метод решения проблемы не сработал, обратитесь в авторизованный сервисный центр.

Код ошибки	Причина	Решение
F01	Ошибка подачи воды. Вода не поступает, или давление воды слишком низкое	Отключите машину от сети и убедитесь, что: <ul style="list-style-type: none"> <li>• кран подачи воды открыт, давление достаточно;</li> <li>• наливной шланг не пережат и не замерз;</li> <li>• впускной фильтр не засорен.</li> </ul> После устранения неисправности нажмите кнопку «Старт/Пауза»
F03	Ошибка слива воды. Вода не сливается, устройство останавливает программу	Отключите машину от сети и убедитесь, что: <ul style="list-style-type: none"> <li>• наливной шланг не пережат и не замерз;</li> <li>• насосный фильтр не засорен, в насосе нет посторонних предметов (перед тем как слить воду, подождите, пока вода в машине остынет).</li> </ul> После устранения неисправности нажмите кнопку «Старт/Пауза»
F24	Перелив воды. Если уровень воды в устройстве поднимается выше нормы, устройство отключает подачу воды и начинает ее откачивать	Поставьте программу на паузу и повторно запустите ее. Если проблема не устранена, закройте кран подачи воды и обратитесь к специалисту сервисного центра
F13/F14	Ошибка блокировки дверцы. Дверца не блокируется	Если дверца закрыта, но не блокируется: <ol style="list-style-type: none"> <li>1. Выключите устройство, повернув переключатель программ в положение «Выкл.».</li> <li>2. Откройте дверцу и убедитесь, что в ее уплотнителе нет посторонних предметов (например, монеток), затем плотно закройте дверцу.</li> <li>3. Включите устройство, выбрав любую программу, и нажмите кнопку «Старт/пауза».</li> </ol> Если проблема устранена, продолжайте использовать машину в штатном режиме. Если проблема не устранена, отключите машину от электросети и обратитесь в авторизованный сервисный центр
F04/ F05/ F06/ F07/F23	Ошибка электронного модуля	<ol style="list-style-type: none"> <li>1. Выключите машину и снова включите ее.</li> <li>2. Повторно запустите программу стирки</li> </ol>

## ТЕХНИЧЕСКИЕ ХАРАКТЕРИСТИКИ

Модель	WF-62H
Торговая марка	Aceline
Параметры питания	220–240 В ~ 50 Гц
Потребляемая мощность	1600 Вт
Потребляемая мощность в спящем режиме	0,5 Вт
Номинальная сила тока	7 А
Класс защиты от поражения эл. током	I
Степень защиты от пыли и влаги	IPX4
Тип крепления шнура питания	Y
Энергопотребление	153 кВт·ч/год
Расход электроэнергии (цикл)	0,8 кВт·ч
Давление воды	0,1–1 МПа
Макс. загрузка белья	6 кг
Класс энергопотребления	A+++
Класс эффективности стирки	A
Класс эффективности отжима	C
Уровень шума при стирке	56 дБА
Уровень шума при отжиге	74 дБА
Макс. скорость отжима	1000 об/мин
Объем барабана	38 л
Расход воды за цикл	48 л
Общее потребление воды	8800 л/год
Тип загрузки	Фронтальная
Тип двигателя	Инверторный
Защита от детей	Есть
Вес нетто	52 кг
Габариты (Ш × Г × В)	59,5 × 37 × 84,5 см
Область применения	Бытовое

## КОМПЛЕКТАЦИЯ

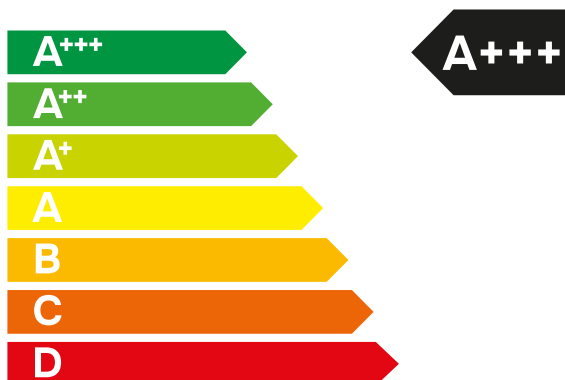
- Устройство.
- Гаечный ключ.
- Наливной шланг.
- Заглушки отверстий для транспортных болтов.
- Руководство по эксплуатации.



ЭНЕРГЕТИЧЕСКАЯ  
ЭФФЕКТИВНОСТЬ

aceline

WF-62H



Энергопотребление

**153**

кВт·ч/год



**8800**  
л/год



**6**  
кг



ABCDEF G



**56** дБА



**74** дБА

## ПРАВИЛА И УСЛОВИЯ МОНТАЖА, ХРАНЕНИЯ, ПЕРЕВОЗКИ (ТРАНСПОРТИРОВКИ), РЕАЛИЗАЦИИ И УТИЛИЗАЦИИ

- Устройство не требует какого-либо монтажа или постоянной фиксации.
- Хранение устройства должно производиться в упаковке в отапливаемых помещениях у изготовителя и потребителя при температуре воздуха от 5 °С до 40 °С и относительной влажности воздуха не более 80%. В помещениях не должно быть агрессивных примесей (паров кислот, щелочей), вызывающих коррозию.
- Для обеспечения корректной транспортировки устройства необходимо соблюдение следующих требований:
  - извлеките из устройства все внутренние принадлежности, если они есть, и упакуйте их отдельно;
  - убедитесь в правильности упаковки устройства для сохранения его работоспособности и внешнего вида (крупногабаритную технику необходимо обернуть в полиэтиленовую или пузырчатую пленку с подкладками из гофрированного картона в критических местах);
  - надежно зафиксируйте устройство ремнями, чтобы исключить возможность его перемещения по транспортному средству;
  - для полного исключения воздействия внешней среды используйте только крытый транспорт;
  - обеспечьте крайне осторожное обращение с упаковкой при выполнении погрузочно-разгрузочных работ.
- Устройство требует бережного обращения, оберегайте его от воздействия пыли, грязи, ударов, влаги, огня и т.д.
- Реализация устройства должна производиться в соответствии с местным законодательством.
- После окончания срока службы устройства его нельзя выбрасывать вместе с обычным бытовым мусором. Вместо этого оно подлежит сдаче на утилизацию в соответствующий пункт приема электрического и электронного оборудования для последующей переработки и утилизации в соответствии с федеральным или местным законодательством. Обеспечивая правильную утилизацию данного продукта, Вы помогаете сберечь природные ресурсы и предотвращаете ущерб для окружающей среды и здоровья людей, который возможен в случае ненадлежащего обращения. Более подробную информацию о пунктах приема и утилизации данного продукта можно получить в местных муниципальных органах или на предприятии по вывозу бытового мусора.
- При обнаружении неисправности устройства следует немедленно обратиться в авторизованный сервисный центр или утилизировать устройство.

## ДОПОЛНИТЕЛЬНАЯ ИНФОРМАЦИЯ

**Изготовитель:** Хайсенс Рефриджирейтор Ко., Лтд.  
Шоссе Хайсенс №8, Наньцунь, Пинду, г. Циндао, пров. Шаньдун, Китай.  
**Manufacturer:** Hisense Refrigerator Co., Ltd.  
No.8, Hisense Road, Nancun Town, Pingdu City, Qingdao City, Shandong Province, P.R. China.  
Сделано в Китае.

**Импортер в России / уполномоченное изготовителем лицо:** ООО «ДНС Ритейл».  
690068, Россия, Приморский край, г. Владивосток, проспект 100-летия Владивостока, дом 155, корпус 3, офис 5.  
**Адрес электронной почты:** dnsretail@mail.dlogistix.com

Товар соответствует требованиям ТР ТС (ЕАЭС).

Спецификации, информация о продукте, его комплектация и функционал могут быть изменены без предварительного уведомления пользователя.

Товар изготовлен (мм.гггг): \_\_\_\_\_ V.1



## ПРИМЕЧАНИЯ

### ПРИМЕРНЫЙ ВЕС СУХОГО БЕЛЬЯ

#### Постельное белье

Тип постельного белья	Примерный вес (грамм)
Наволочка	180–220
Полотенце	220–600
Простыня	350–700
Пододеяльник	500–800

#### Одежда

Тип одежды	Примерный вес (грамм)		
	Мужская	Женская	Детская
Футболка	230–300	80–150	40–80
Блузка, рубашка	130–180	100–300	50–120
Костюм	1300–2000	800–1000	650–800
Брюки тканевые	500–700	300–450	130–250
Брюки джинсовые	600–700	400–500	150–200
Халат	500–800	350–500	130–300
Шорты	200–350	150–350	70–150
Свитер, ветровка	800–1100	400–650	300–500
Пуховик, куртка	1300–1800	900–1300	500–1000

## ЗНАЧЕНИЕ ПИКТОГРАММ, УКАЗАННЫХ НА ОДЕЖДЕ

Символ	Описание	Рекомендации
	Обычная стирка	
	Стирка белья при температуре 95 °С	Белое белье из хлопка или льна Цветное белье, стойкое к высокой температуре
	Стирка белья при температуре 60 °С	Тонкое хлопковое белье или одежда, изготовленная из полиэстера
	Стирка белья при температуре 40 °С	Темное, цветное белье из хлопка, полиэстера и других синтетических тканей
	Стирка белья при температуре 30 °С	Шерстяные изделия, пригодные для стирки в стиральной машине
	Ручная стирка	Белье, не предназначенное для машинной стирки
	Стирка запрещена	Используйте химическую чистку
	Отбеливание	
	Не отбеливать	
	Глажение	
	Глажение при высокой температуре (макс 200 °С)	Влажные хлопок, лен, текстильные изделия
	Глажение при средней температуре (макс 150 °С)	Слегка увлажненная ткань (хлопок, шелк, синтетические ткани)
	Глажение при низкой температуре (макс 110 °С)	Различные синтетические ткани
	Не гладить	

## ЗНАЧЕНИЕ ПРОЧИХ ПИКТОГРАММ, УКАЗАННЫХ НА ОДЕЖДЕ

Символ	Описание
	Химическая и сухая чистка
	Чистка на основе перхлорэтилена
	Чистка на основе специальных растворителей
 	Черта под символом указывает на необходимость подвергать изделие щадящей чистке
	Не подвергать химчистке
	Электросушка разрешена
	Сушить при нормальной температуре
	Сушить при низкой температуре (щадящая сушка)
	Электросушка запрещена
	Вертикальная сушка
	Сушка на горизонтальной поверхности
 	Сушка без отжима в вертикальном/ горизонтальном положении
	Отбеливание моющими средствами, не содержащими хлор

## РЕКОМЕНДАЦИИ ПО ВЫВЕДЕНИЮ ПЯТЕН

Вид пятна	Рекомендации по выведению
Малина, земляника	Приготовьте смесь из чайной ложки уксуса и лимонного сока, окуните ткань в эту смесь и протрите пятно
Черника, черная смородина	Промойте пятно в холодной воде, затем подержите пару минут в лимонном соке
Мороженое	Часть ткани с пятном замочите в растворе из 1 чайной ложки буры и 1 чайной ложки воды, затем прополощите и стирайте обычным способом
Кофе	Приготовьте смесь из равных частей глицерина, нашатырного спирта и воды. Тщательно смочите этим составом пятно, оставьте на 5 часов, затем промойте водой
Шоколад	Налейте воду в емкость, добавьте соль из расчета 1 столовая ложка на 1 литр воды и застирайте в этой воде одежду с пятном
Красное вино	Пятно от красного вина посыпьте солью, затем жесткой щеткой соскребите насыщенную смесь вина с солью и промокните пятно чистой впитывающей тканью. Нанесите на пятно холодную воду (всегда работайте от краев пятна к его середине, чтобы оно не расплзлось). Промокните снова и чистите обычным способом
Фрукты и сок	Приготовьте раствор из 1 чайной ложки перекиси водорода на 1/2 стакана воды, протрите им пятно и промойте холодной водой
Трава	Осторожно протрите пятно техническим спиртом (нельзя использовать для ацетатных и триацетатных тканей!), затем прополощите и выстирайте
Краска для волос	Приготовьте раствор из перекиси водорода и нашатырного спирта и промокните пятно тканью
Кровь	Не замачивайте и не стирайте вещи с пятнами крови в горячей воде. Замочите пятно в холодной воде, затем застирайте хозяйственным мылом
Йод	Протрите пятно нашатырным спиртом
Канцелярский клей	Нанесите на вату жидкость для снятия лака (без ацетона) и протрите пятно
Жевательная резинка	Положите вещь в морозилку. Когда жевательная резинка застынет, аккуратно удалите ее с вещи



# ГАРАНТИЙНЫЙ ТАЛОН

SN/IMEI: \_\_\_\_\_

Дата постановки на гарантию: \_\_\_\_\_

Производитель гарантирует бесперебойную работу устройства в течение всего гарантийного срока, а также отсутствие дефектов в материалах и сборке. Гарантийный период исчисляется с момента приобретения изделия и распространяется только на новые продукты.

В гарантийное обслуживание входит бесплатный ремонт или замена элементов, вышедших из строя не по вине потребителя в течение гарантийного срока при условии эксплуатации изделия согласно руководству пользователя. Ремонт или замена элементов производится на территории уполномоченных сервисных центров.

Изделие	Срок гарантии	Срок эксплуатации
Устройство	3 года	10 лет
Инверторный двигатель	10 лет	—

Актуальный список сервисных центров по адресу:  
<https://www.dns-shop.ru/service-center/>

**Гарантийные обязательства и бесплатное сервисное обслуживание не распространяются на перечисленные ниже принадлежности, входящие в комплектность товара, если их замена не связана с разборкой изделия:**

- Элементы питания (батарейки) для ПДУ (Пульт дистанционного управления).
- Соединительные кабели, антенны и переходники для них, наушники, микрофоны, устройства «HANDS-FREE»; носители информации различных типов, программное обеспечение (ПО) и драйверы, поставляемые в комплекте (включая, но не ограничиваясь ПО, предустановленным на накопитель на жестких магнитных дисках изделия), внешние устройства ввода-вывода и манипуляторы.
- Чехлы, сумки, ремни, шнуры для переноски, монтажные приспособления, инструменты, документацию, прилагаемую к изделию.
- Расходные материалы и детали, подвергающиеся естественному износу.



## Производитель не несет гарантийных обязательств в следующих случаях:

- Истек Гарантийный срок.
- Если изделие, предназначенное для личных (бытовых, семейных) нужд, использовалось для осуществления предпринимательской деятельности, а также в иных целях, не соответствующих его прямому назначению.
- Производитель не несет ответственности за возможный материальный, моральный и иной вред, понесенный владельцем изделия и/или третьими лицами, вследствие нарушения требований руководства пользователя при использовании, не соблюдения рекомендаций по установке и обслуживанию изделия, правил подключения (короткие замыкания, возникшие также в результате воздействия несоответствующего сетевого напряжения, как на само изделие, так и на изделия, сопряженные с ним), хранения и транспортировки изделия.
- Все случаи механического повреждения: сколы, трещины, деформации, следы ударов, вмятины, замятия и др., полученные в процессе эксплуатации изделия.
- Имеются следы сторонней модификации, несанкционированного ремонта лицами, не уполномоченными для проведения таких работ. Если дефект вызван изменением конструкции или схемы изделия, подключением внешних устройств, не предусмотренных Производителем, использованием устройства, не имеющего сертификата соответствия согласно законодательству Российской Федерации.
- Если дефект изделия вызван действием непреодолимой силы (природных стихий, пожаров, наводнений, землетрясений, бытовых факторов и прочих ситуаций, не зависящих от Производителя), либо действиями третьих лиц, которые Производитель не мог предвидеть.
- Дефект вызван попаданием внутрь изделия посторонних предметов, инородных тел, веществ, жидкостей, насекомых или животных, воздействием агрессивных сред, высокой влажности, высоких температур, которые привели к полному или частичному выходу из строя изделия.
- Отсутствует или не соответствует идентификация изделия (серийный номер). Если повреждения (недостатки) вызваны воздействием вредоносного программного обеспечения; установкой, сменой или удалением паролей (кодов), приведшим к отсутствию доступа к программным ресурсам изделия, без возможности их сброса/восстановления, ввиду отсутствия предоставления данной услуги поставщиком ПО.
- Если дефекты работы вызваны несоответствием стандартам или техническим регламентам питающих, кабельных, телекоммуникационных сетей, мощности радиосигнала, в том числе из-за особенностей рельефа и других подобных внешних факторов, использования изделия на границе или вне зоны действия сети.
- Если повреждения вызваны использованием нестандартных (неоригинальных) и/или некачественных (поврежденных) расходных материалов, принадлежностей, запасных частей, элементов питания, носителей информации различных типов (включая, CD, DVD диски, карты памяти, SIM карты, картриджи).
- Если недостатки вызваны получением, установкой и использованием несовместимого контента (мелодии, графика, видео и другие файлы, приложения Java и подобные им программы).
- На ущерб, причиненный другому оборудованию, работающему в сопряжении с данным изделием.





**aceline**