

# Руководство по эксплуатации

---

Стирально-сушильная машина  
WD-8B1G  
WD-10B1G

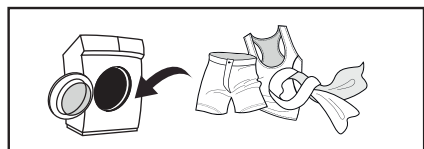
**DEXP**



## КРАТКОЕ РУКОВОДСТВО



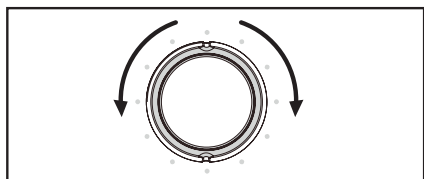
Рассортируйте белье (для более подробной информации обратитесь к разделу «Первичная проверка и подготовка к стирке одежды»).



Откройте крышку, загрузите белье и закройте крышку стиральной машины.



Добавьте средства для стирки (для более подробной информации обратитесь к разделу «Загрузка моющих средств»).



Выберите программу стирки (для более подробной информации обратитесь к разделу «Выбор режима стирки»).



Нажмите кнопку «Старт/Пауза» для запуска цикла стирки.





<b>КРАТКОЕ РУКОВОДСТВО .....</b>	<b>3</b>
<b>НАЗНАЧЕНИЕ УСТРОЙСТВА .....</b>	<b>7</b>
<b>МЕРЫ ПРЕДОСТОРОЖНОСТИ.....</b>	<b>7</b>
При работе с электричеством .....	7
При работе с водой.....	8
Общие положения .....	8
<b>СХЕМА УСТРОЙСТВА .....</b>	<b>10</b>
<b>УСТАНОВКА .....</b>	<b>11</b>
Распаковка устройства .....	11
Перемещение устройства .....	11
Снятие транспортировочных болтов.....	12
Расположение .....	13
Регулировка ножек и выравнивание .....	14
Подключение к водопроводу .....	16
Подключение к электрической сети .....	22
<b>ПАНЕЛЬ УПРАВЛЕНИЯ .....</b>	<b>23</b>
Дисплей.....	24
Описание кнопок .....	25
Описание индикаторов .....	26
<b>ИНСТРУКЦИЯ ПО ЭКСПЛУАТАЦИИ .....</b>	<b>27</b>
Первичная проверка и подготовка к стирке одежды .....	27
Одежда, не предназначенная для машинной стирки .....	29
Стирка детских вещей .....	30
Вещи, которые легко могут свалиться.....	30
Перед началом работы .....	30
Порядок работы со стиральной машиной.....	30
Описание программ .....	34
Дополнительные функции .....	37
Специальные программы .....	40
<b>УХОД И ОБСЛУЖИВАНИЕ .....</b>	<b>41</b>
Отключение воды и электричества .....	41
Очистка корпуса устройства.....	41
Очистка барабана .....	42
Удаление накипи из стиральной машины .....	42
Уход за дверцей барабана .....	42
Очистка корпуса.....	42

Проверка шланга подачи воды .....	43
Чистка лотка для моющих средств .....	43
Очистка сетчатого фильтра в шланге подачи воды .....	44
Очистка сливного насоса .....	45
<b>ВОЗМОЖНЫЕ ПРОБЛЕМЫ И ИХ РЕШЕНИЕ.....</b>	<b>47</b>
<b>КОДЫ ОШИБОК .....</b>	<b>50</b>
<b>ТЕХНИЧЕСКИЕ ХАРАКТЕРИСТИКИ.....</b>	<b>52</b>
<b>КОМПЛЕКТАЦИЯ .....</b>	<b>53</b>
<b>ИНФОРМАЦИЯ ОБ ЭНЕРГОЭФФЕКТИВНОСТИ.....</b>	<b>54</b>
<b>ПРАВИЛА И УСЛОВИЯ МОНТАЖА, ХРАНЕНИЯ, ПЕРЕВОЗКИ (ТРАНСПОРТИРОВКИ), РЕАЛИЗАЦИИ И УТИЛИЗАЦИИ.....</b>	<b>55</b>
<b>ДОПОЛНИТЕЛЬНАЯ ИНФОРМАЦИЯ.....</b>	<b>56</b>
<b>ПРИМЕЧАНИЯ .....</b>	<b>57</b>
Примерный вес сухого белья.....	57
Значение пиктограмм, указанных на одежде .....	58
Значение прочих пиктограмм, указанных на одежде .....	59
Рекомендации по выведению пятен .....	60

# Уважаемый покупатель!

Благодарим вас за выбор нашей продукции.

Мы рады предложить вам изделия и устройства, разработанные и изготовленные в соответствии с высокими требованиями к качеству, функциональности и дизайну. Перед началом эксплуатации внимательно прочитайте данное руководство, в котором содержится важная информация, касающаяся вашей безопасности, а также рекомендации по правильному использованию продукта и уходу за ним. Позаботьтесь о сохранности настоящего руководства и используйте его в качестве справочного материала при дальнейшей эксплуатации изделия.

## НАЗНАЧЕНИЕ УСТРОЙСТВА

Стирально–сушильная машина предназначена для использования в домашнем хозяйстве для стирки и сушки изделий, пригодных для машинной стирки в растворе моющего средства.

## МЕРЫ ПРЕДОСТОРОЖНОСТИ

### ПРИ РАБОТЕ С ЭЛЕКТРИЧЕСТВОМ

- Подключение устройства к электроснабжению должно осуществляться только квалифицированным специалистом.
- Во избежание опасных ситуаций поврежденный шнур питания подлежит замене производителем, его представителем по сервисному техническому обслуживанию или иным специалистом соответствующей квалификации.
- Перед чисткой или техническим обслуживанием необходимо отключить устройство от сети питания.
- Не прикасайтесь к вилке шнура питания мокрыми руками.
- В целях Вашей безопасности вилка шнура питания должна подключаться к двухполюсной розетке с заземляющим контактом. Внимательно проверьте и убедитесь в наличии правильного и надежного заземления Вашей розетки сети питания.
- Стирально-сушильная машина может подключаться только к сети с напряжением, указанным в технических характеристиках. Не подключайте устройство к электрической сети с меньшей номинальной силой тока, чем указано в характеристиках устройства. Если Вы не знаете параметров электропитания, обратитесь в обслуживающую организацию.
- Обеспечьте соответствующую защиту шнура питания. Шнур питания должен быть хорошо зафиксирован таким образом, чтобы не задевать людей и другие предметы и не подвергаться повреждениям. Особое внимание должно быть уделено сети питания. Электрическая вилка должна легко вставляться в розетку. Также особое внимание должно уделяться месту расположения розетки и удобству доступа к ней.
- Не допускайте перегрузки розетки, и не удлинняйте шнур. Удлинение шнура может вызвать пожар или удар электрическим током. Не тяните за шнур питания мокрыми руками.

## ПРИ РАБОТЕ С ВОДОЙ

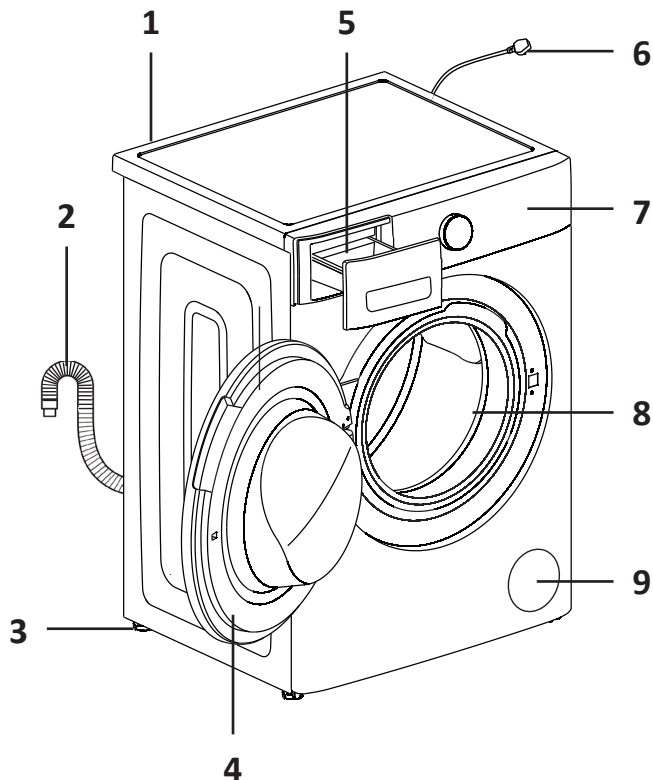
- Подключение устройства к водоснабжению и водоотведению должно осуществляться только квалифицированным специалистом.
- Следует использовать новые шланги, входящие в комплект поставки; старые шланги не подлежат повторному использованию.
- Убедитесь в отсутствии воды в барабане перед открыванием дверцы. Не открывайте дверцу при видимом присутствии воды внутри барабана.
- Остерегайтесь ожогов при сливе горячей воды из стиральной машины.
- Устройство с одним впускным краном должно быть подключено к трубопроводу холодной воды. Устройство с двумя впускными кранами может быть подключено к трубопроводам как горячей, так и холодной воды.

## ОБЩИЕ ПОЛОЖЕНИЯ

- Стирально-сушильная машина предназначена для использования только внутри помещения.
- Вентиляционные отверстия в корпусе не должны перекрываться коврами и иными покрытиями.
- Устройство не предназначено для использования детьми и лицами с ограниченными физическими, сенсорными или умственными способностями, кроме случаев, когда над ними осуществляется контроль другими лицами, ответственными за их безопасность. Не позволяйте детям играть с устройством.
- Перед стиркой/сушкой убедитесь, что все карманы одежды пустые.
- Острые и твердые предметы, такие как монеты, украшения, гвозди, болты, камешки и т.п., могут привести к серьезным повреждениям машины.
- Если стирально-сушильная машина долго не используется, отсоедините ее от сети электропитания и отключите подачу воды.
- Перед использованием проверьте, не забрались ли внутрь дети и домашние животные.
- Не прислоняйтесь к дверце устройства, так как она может сильно нагреваться во время работы. Не допускайте непосредственного контакта детей и домашних животных с устройством во время работы.
- Не устанавливайте стирально-сушильную машину в ванной комнате или местах с повышенной влажностью, а также помещениях с присутствием взрывоопасных или разъедающих газообразных веществ.
- Удалите все компоненты упаковки и транспортировочные болты до начала использования устройства. В противном случае стиральная машина может быть сильно повреждена при стирке.
- Храните все упаковочные материалы (пластиковые пакеты, прокладки из пеноматериалов и т.п.) вне доступа детей. Упаковочные материалы могут представлять опасность для детей.
- Перед первой эксплуатацией проверьте машину по одному циклу в каждом рабочем режиме без загрузки одежды.
- Устройство предназначено только для бытового использования и только для стирки/сушки текстильных изделий, предназначенных для машинной стирки/сушки.

- Запрещается использование легковоспламеняющихся и взрывоопасных или токсичных моющих средств.
- Запрещается использование бензина, спирта и т.п. в качестве моющих средств.
- Разрешается использовать только моющие средства, предназначенные для машинной стирки, особенно в стиральных машинах барабанного типа.
- Не стирайте ковры в стирально-сушильной машине.
- После завершения программы стирки/сушки подождите две минуты перед открытием дверцы.
- Помните о необходимости отключить воду и питание немедленно после завершения стирки.
- Запрещается становиться ногами на верхнюю часть устройства или сидеть на нем.
- Не закрывайте дверцу с приложением силы. Если дверца закрывается с трудом, проверьте, не находится ли внутри устройства слишком много одежды и распределена ли она равномерно внутри барабана.
- Данная стирально-сушильная машина не предназначена для работы в качестве встроеного оборудования.
- Устройство не предназначено для использования в коммерческих целях.

## СХЕМА УСТРОЙСТВА



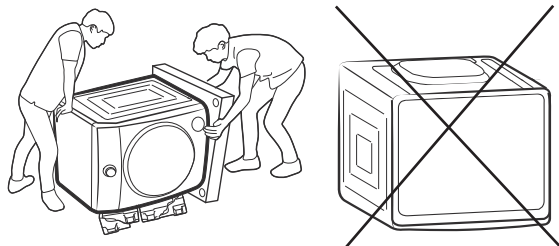
1. Впускной клапан.
2. Сливной шланг.
3. Ножки.
4. Дверца.
5. Отсек для моющих средств.
6. Шнур питания.
7. Панель управления.
8. Барабан.
9. Фильтр.

### **ВНИМАНИЕ!**

Все изображения и схемы даны в ознакомительных целях и могут отличаться от реального устройства.

## РАСПАКОВКА УСТРОЙСТВА

1. Снимите картонную коробку и пенопластовую упаковку.
2. Поднимите стиральную машину и уберите пенопластовый поддон с основания.
3. Убедитесь, что все комплектующие на месте. Если что-то из комплектации отсутствует и/или устройство повреждено, не устанавливайте машину и обратитесь по месту ее приобретения.



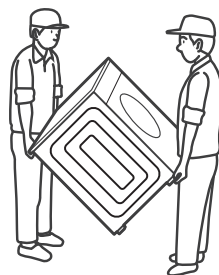
### ВНИМАНИЕ!

- Никогда не кладите устройство на переднюю или заднюю сторону. Для снятия упаковки положите машину на бок, подложив между ней и полом мягкий материал, например, поролон.
- Упаковочные материалы данной машины могут быть опасными для детей, не допускайте контакта детей с ними.
- Во избежание угрозы удушья храните элементы упаковки и детали устройства вне досягаемости детей.

## ПЕРЕМЕЩЕНИЕ УСТРОЙСТВА

Для перемещения необходимо наклонить машину назад. Один человек должен держать ее за выступающую верхнюю панель, а другой — за низ машины с передней стороны.

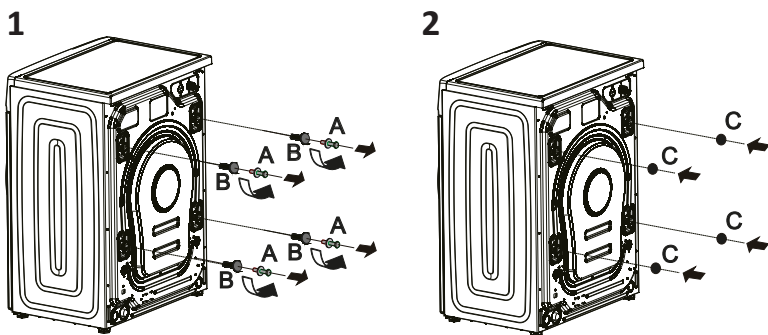
- Перемещайте устройство аккуратно. Дверца при его транспортировке и перемещениях должна быть закрыта.
- Для перемещения устройства требуется минимум два человека.
- Во избежание травм надевайте защитные перчатки.
- Не допускайте касания передней части устройства с рамой тележки.



## СНЯТИЕ ТРАНСПОРТИРОВОЧНЫХ БОЛТОВ

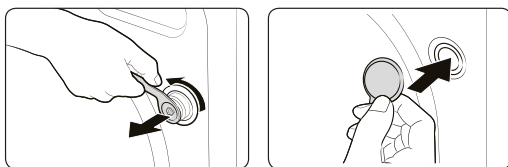
### ВНИМАНИЕ!

- Во избежание повреждения стирально-сушильной машины во время транспортировки ее барабан фиксируется специальными болтами. Не снятые транспортировочные болты могут повредить барабан во время работы стиральной машины. Во время отжима машина будет сильно вибрировать и работать громче.. Обязательно снимите все 4 транспортировочных болта перед первым использованием. Сохраняйте транспортировочные болты, так как они могут потребоваться для повторной транспортировки в будущем. В этом случае установите транспортировочные болты в обратной последовательности.
- Транспортировочные болты должны быть извлечены вместе с втулками.
- Перед перемещением машины слейте воду, скапливающуюся в процессе работы в шлангах и фильтрах.



1. Открутите все 4 транспортировочных болта «А» с помощью гаечного ключа (в комплекте) и извлеките их.
2. Извлеките все 4 втулки «В»: они выпадут сами, если наклонить стиральную машину.
3. Закройте отверстия транспортировочными заглушками «С», входящими в комплект поставки.

Для предотвращения поломки стиральной машины в процессе транспортировки, необходимо:



- Установить все 4 транспортировочных болта.
- Закрепить шнур питания на задней панели стиральной машины.

### ВНИМАНИЕ!

- Устанавливайте устройство только на стабильной поверхности.
- Убедитесь, что стиральная машина не стоит на шнуре питания.

Место для установки стирально-сушильной машины должно соответствовать следующим условиям:

- твердая, сухая и ровная поверхность;
- отсутствие прямых солнечных лучей;
- достаточная вентиляция;
- температура в помещении должна быть выше 5 °С;
- удаленность от источников тепла, например, угольного или газового отопительного оборудования.

### Горизонтальный пол

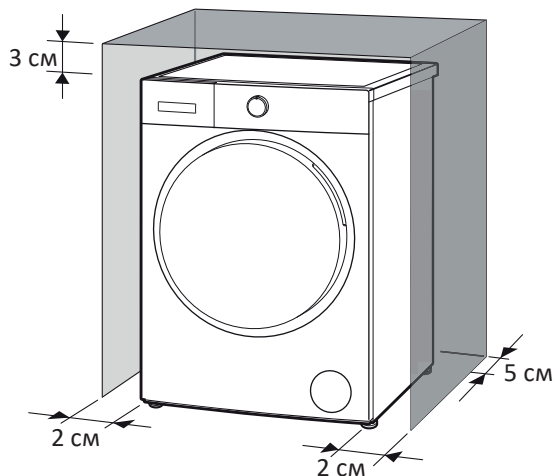
Допустимый наклон пола — 1°.

### Электрическая розетка

Розетка должна находиться не далее 1 м от боковой стенки стирально-сушильной машины. Не включайте в одну розетку несколько электроприборов сразу.

### Свободное пространство

Необходимо обеспечить свободное пространство по бокам и с задней стороны стирально-сушильной машины: ≥ 5 см сзади, ≥ 2 см справа и слева, ≥ 3 см сверху.



## Установка на деревянные полы

- Деревянные полы особенно подвержены вибрации. Во избежание излишней вибрации рекомендуется подложить под каждую ножку антивибрационные подставки толщиной не менее 15 мм. Закрепите подставки шурупами как минимум к двум половицам.
- По возможности выберите такой угол комнаты, где пол наиболее надежен.

### ВНИМАНИЕ!

Данное устройство не предназначено для эксплуатации на плавучих средствах (корабли, яхты и т. д.) и в передвижных объектах (передвижные дома, самолеты и т. д.).

### ПРИМЕЧАНИЯ

- Не храните хозяйственные принадлежности на стирально-сушильной машине. Это может повредить ее покрытие и панель управления.
- Не устанавливайте стирально-сушильную машину на пол с ковровым покрытием.
- Место установки должно быть чистым, сухим и ровным. Запрещается компенсировать неровности пола подкладыванием под машину подставок из дерева, картона и аналогичных материалов.

## РЕГУЛИРОВКА НОЖЕК И ВЫРАВНИВАНИЕ

Стирально-сушильная машина использует высокие скорости вращения барабана для удаления воды в конце цикла стирки. Важно, чтобы машина стояла ровно, а ее ножки прижимались к полу с одинаковым давлением. Это поможет обеспечить наиболее тихую работу стирально-сушильной машины без вибрации.

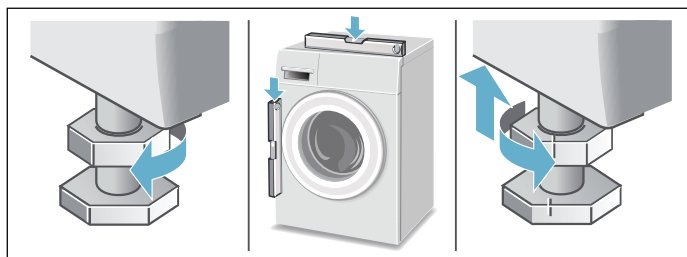
1. Устройство следует устанавливать на прочном и ровном полу, желательно в углу комнаты.

### ВНИМАНИЕ!

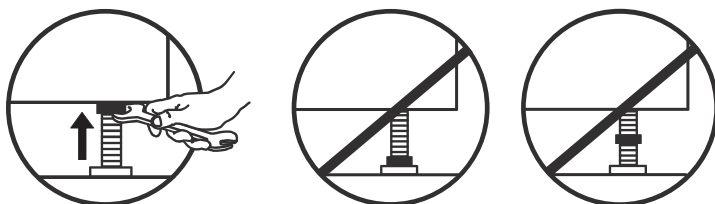
- Если пол неровный, не подкладывайте ничего под ножки устройства, чтобы выровнять его.
- Выдвигайте ножки не больше, чем это необходимо. Чем больше выдвинуты ножки, тем сильнее будет вибрация устройства во время работы.

2. Определите, какие ножки машины необходимо выдвинуть.
3. При помощи гаечного ключа ослабьте стопорную гайку.
4. Попросите кого-нибудь слегка приподнять угол устройства, чтобы разгрузить ножку. Выкрутите ножку вниз, насколько это необходимо, чтобы поднять угол стирально-сушильной машины на нужную величину.

5. Если высота подобрана правильно, при помощи гаечного ключа (в комплекте) затяните стопорную гайку по направлению к корпусу устройства, чтобы зафиксировать ножку на месте.



6. При помощи строительного уровня убедитесь, что машина выровнена в направлении «влево-вправо» и «вперед-назад».
7. Надавите на каждый угол верхней панели стирально-сушильной машины, чтобы убедиться, что она не качается. Не должно быть никакого движения или колебаний. Все ножки машины должны плотно стоять на полу, это важно для предотвращения вибрации.
8. Когда машина выровнена и не качается, зафиксируйте ножки, плотно затянув все стопорные гайки при помощи ключа (в комплекте) по направлению к корпусу машины. Затягивая гайки, удерживайте ножки от вращения, чтобы найденная высота не изменилась.



Стопорная гайка

## ПОДКЛЮЧЕНИЕ К ВОДОПРОВОДУ

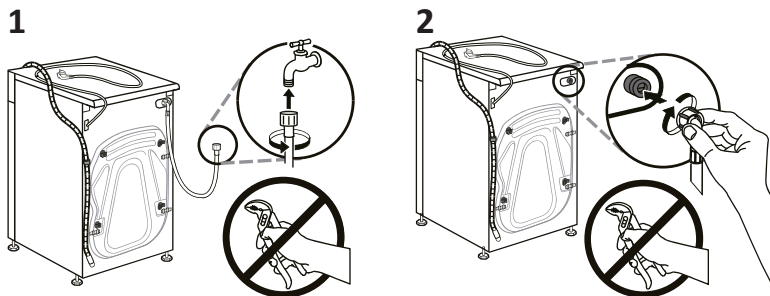
### ВНИМАНИЕ!

- Подключение устройства к водоснабжению должно осуществляться только квалифицированным специалистом.
- Не перегибайте, не сжимайте и не модифицируйте наливной шланг.
- Не удлиняйте наливной шланг.
- Если источник воды находится далеко от стиральной машины, купите более длинный шланг.
- Если поступающая вода имеет большое количество примесей (песок, глина, ржавчина и так далее), рекомендуется использование специальных фильтров для очистки воды. Использование сильно загрязненной воды приводит к более быстрому износу внутренних компонентов устройства, а также влияет на качество стирки. Для выбора подходящего фильтра обратитесь в специализированные магазины.

1. Используйте новый наливной шланг, входящий в комплект поставки; старые шланги не подлежат повторному использованию.
2. Убедитесь, что давление воды в водопроводной сети находится в пределах  $0,5\text{--}10\text{ кг/см}^2$  ( $50\text{ кПа} \text{ — } 1000\text{ кПа}$ ) (это значит, что из полностью открытого крана за одну минуту должно вытекать минимум 8 литров воды). Если давление выше указанного значения, то следует установить редуктор давления воды.
3. Перед подключением машины к новым трубам (или в случае, если подача воды была перекрыта в течение нескольких часов) слейте достаточное количество воды, чтобы избавиться от накопившихся в трубах загрязнений.

### Подключение наливного шланга

1. Подсоедините один конец шланга подачи воды к крану холодной воды и затяните вручную без использования инструмента. Непосредственно перед выполнением подключения слейте из подающей трубы воду, пока она не станет прозрачной.
2. Другой конец наливного шланга подсоедините к клапану для подачи воды на задней панели машины и также затяните вручную.
3. Убедитесь, что шланг не перекручен и не передавлен. Проверьте плотность подключения шланга, полностью открыв кран подачи воды.

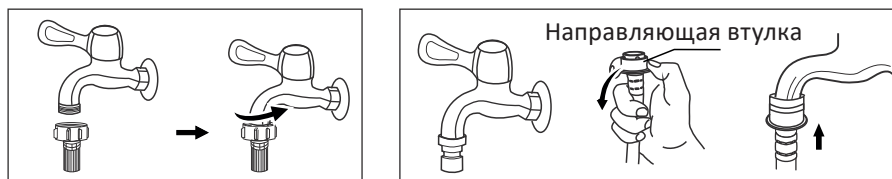


## Подключение к обычному крану



1. Ослабьте зажимную гайку и четыре болта.
2. Установите переходник на кран и затяните зажимную гайку и четыре болта.
3. Нажмите на направляющую втулку, вставьте впускной шланг в соединительное основание.
4. Соединение завершено.

## Подключение к крану с резьбовым соединением



- Закрепите переходник на кран.
- Подсоедините наливной шланг.

### ВНИМАНИЕ!

Обычно для подключения стиральной машины подходит соединение со стандартным водопроводным краном общего назначения. Если кран имеет параметры, отличные от стандартных, то необходимо произвести замену или крана, или наливного шланга.

## AquaStop

- Наливной шланг данной машины оснащен насадкой AquaStop.
- Данная насадка находится на конце наливного шланга, который крепится к крану водоснабжения.
- Насадка автоматически перекрывает доступ воды при возникновении разрыва и последующей протечки наливного шланга.
- Если произошла протечка воды, то индикатор на насадке станет красным. После протечки шланг с насадкой необходимо заменить на новый.

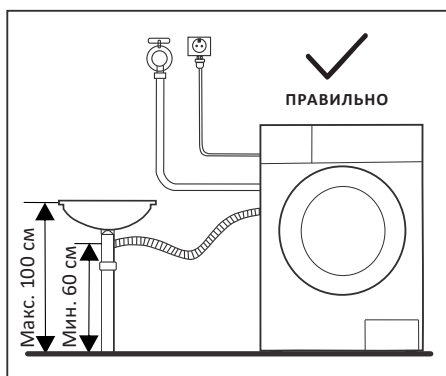
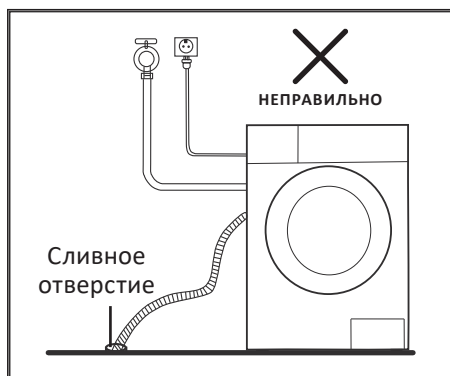


## Подсоединение сливного шланга

### ВНИМАНИЕ!

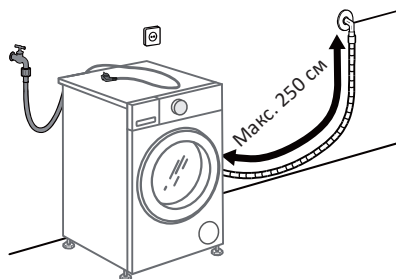
Подключение устройства к водоотведению должно осуществляться только квалифицированным специалистом.

- Для слива воды непосредственно в канализацию сливной шланг машины устанавливается выше колена стока (сифона) в канализационную трубу с внутренним диаметром не менее 40 мм во избежание обратного засасывания сточной воды в машину. Сливной шланг может подключаться непосредственно к сифону с патрубком.
- Сливной шланг следует располагать на высоте 60–100 см от уровня пола, и его конец не должен быть погружен в воду.
- Если длина сливного шланга больше необходимой, не заталкивайте лишнюю часть шланга в машину. Это может привести к повышенному уровню шума и повредить устройство.

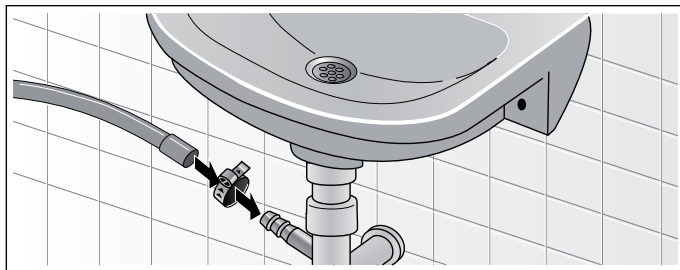


### ВНИМАНИЕ!

- Не перегибайте и не растягивайте сливной шланг.
- Подсоедините сливной шланг правильно во избежание возможной утечки воды.
- Не используйте удлинители для шлангов, кроме исключительных случаев. Если Вам пришлось прибегнуть к использованию удлинителя, убедитесь, что его диаметр совпадает с диаметром оригинального шланга и его длина не превышает 250 см.



## Крепление шланга к сифону раковины

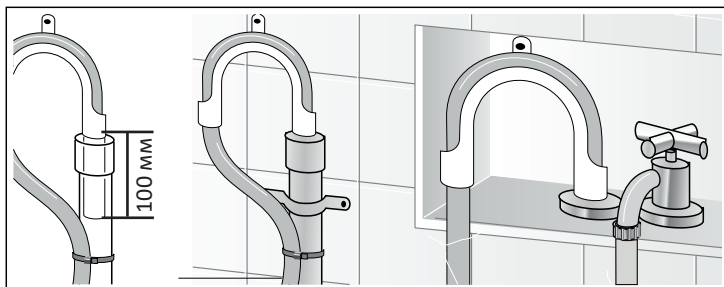


Присоедините сливной шланг к сифону для раковины при помощи зажима для шланга  $\varnothing$  20–44 мм (не входят в комплект поставки).

### **ВНИМАНИЕ!**

Запрещается касаться сливного шланга и сливаемой воды во время слива, т.к. температура в стиральной машине во время работы может быть очень высокой.

## Подключение шланга к сливной трубе



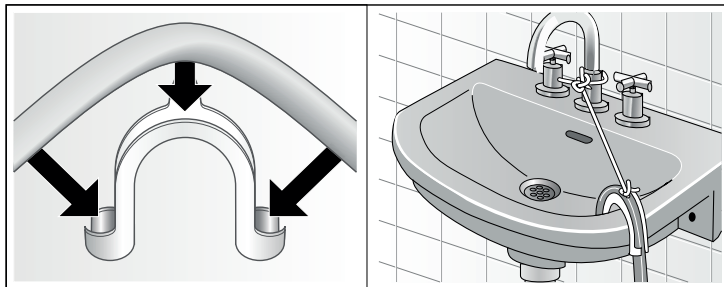
1. Присоедините сливной шланг к колену (не входит в комплект поставки).
2. Вставьте эту часть сливного шланга в сливную трубу примерно на 100 мм, как показано на рисунке выше.

### **ВНИМАНИЕ!**

Если вставить шланг слишком глубоко, это может вызвать слив воды из барабана в результате самосифонирования, т.е. регулярное опустошение барабана в момент наполнения.

3. Зафиксируйте шланг с коленом при помощи хомута, чтобы шланг не выскользнул из сливной трубы во время работы устройства.

## Отвод шланга в раковину



1. Закрепите колено (не входит в комплект поставки) на конце сливного шланга.
2. Поместите шланг в раковину.
3. Закрепите шланг при помощи хомута к сливной трубе, раковине и т.д., чтобы он не выскочил из раковины из-за напора воды в нем.

### **ВНИМАНИЕ!**

Убедитесь, что:

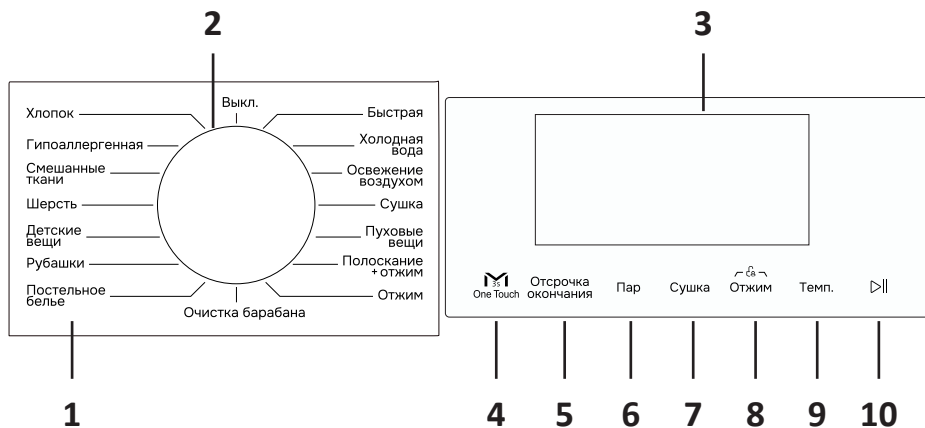
- в раковине нет пробки/заглушки;
- конец сливного шланга не касается сливаемой воды (если конец сливного шланга будет касаться сливаемой воды в раковине, эту воду может засосать обратно в машину, что может повредить устройство или испортить вещи);
- раковина не засорена;
- шланг надежно закреплен на раковине.

### ВНИМАНИЕ!

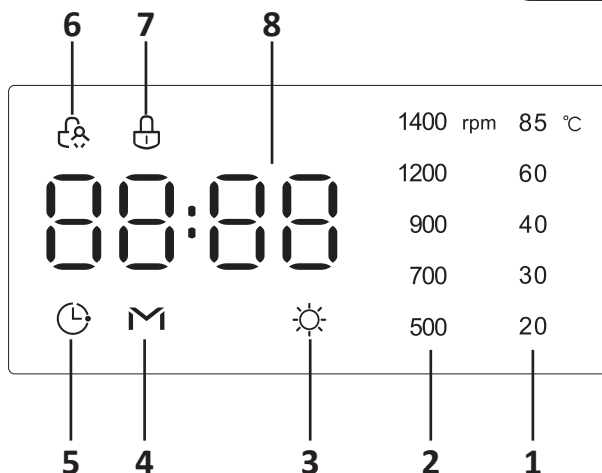
Подключение к электрической сети должно выполняться квалифицированным специалистом в соответствии с инструкциями изготовителя и действующими правилами техники безопасности.

- Стиральная машина должна быть подключена к розетке с заземлением.
- Убедитесь, что напряжение питания в сети соответствует номинальному напряжению машины (220–240 В).
- Максимальная сила тока при использовании стиральной машины составляет 10 А. Убедитесь, что система электропитания (напряжение, максимальный ток, тип и состояние проводки) соответствует максимальным мощностным параметрам работающей стиральной машины.
- Тип электрической розетки должен соответствовать типу вилки шнура питания машины. При несоответствии необходимо заменить или розетку, или вилку. Замена должна осуществляться квалифицированным электриком.
- Доступ к электрической вилке должен быть возможен в любой момент и после установки машины.
- Не используйте для подключения удлинители, многогнездовые розетки или переходники.
- После установки все электрические части устройства должны быть вне досягаемости.
- При отключении вилки от розетки всегда беритесь за вилку, никогда не тяните за сетевой шнур.
- Не включайте и не вытаскивайте вилку влажными руками.
- Не прикасайтесь к включенной машине, если ваша одежда намочла или Вы ходите босиком.
- Во избежание риска поражения электрическим током не пользуйтесь машиной, если у нее поврежден шнур питания или вилка, и если машина неисправна или повреждена.

## ПАНЕЛЬ УПРАВЛЕНИЯ




1. Список программ стирки.
2. Поворотный переключатель для выбора программ.
3. Дисплей.
4. Кнопка «One Touch» (интеллектуальная стирка).
5. Кнопка отсрочки окончания.
6. Кнопка функции пара.
7. Кнопка выбора сушки.
8. Кнопка выбора оборотов отжима.
9. Кнопка регулировки температуры.
10. Кнопка «Старт/Пауза».



1. Индикатор выбранной температуры.
2. Индикатор выбранного количества оборотов при отжиге.
3. Индикатор сушки.
4. Индикатор интеллектуальной стирки.
5. Индикатор отсрочки окончания.
6. Индикатор функции блокировки от детей.
7. Индикатор блокировки дверцы.
8. Цифровой дисплей:

	Оставшееся время стирки
	Время отсрочки окончания
	Время сушки
	Количество полосканий
	Код ошибки

### **Поворотный переключатель выбора программ**

Предназначен для выбора программ стирки. Чтобы выключить устройство или отменить текущий цикл стирки переведите переключатель в положение «».

### **Кнопка «One Touch»**

Используется для быстрого выбора программы интеллектуальной стирки.

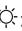
### **Кнопка «Отсрочка»**

Нажмите на эту кнопку для выбора времени отсрочки окончания стирки (см. раздел «Дополнительные функции» → «Отсрочка окончания стирки»).

### **Кнопка «Пар»**

Нажмите на эту кнопку для включения обработки вещей паром (см. раздел «Дополнительные функции» → «Пар»).

### **Кнопка «Сушка»**

Нажмите, чтобы настроить тип или время сушки. На дисплее загорится индикатор «» (см. раздел «Дополнительные функции» → «Сушка»).

### **Кнопка «Отжим»**

Нажмите, чтобы изменить скорость отжима. На дисплее доступно 5 значений скорости отжима: 500 / 700 / 900 / 1200 / 1400 rpm (об/мин). При выборе значения соответствующий индикатор загорится на дисплее.

### **Кнопка «Температура»**

Нажмите, чтобы изменить температуру воды для текущего цикла стирки. На дисплее доступно 5 значений температуры: 20 / 30 / 40 / 60 / 85 °C. При выборе значения соответствующий индикатор загорится на дисплее.

### **Кнопка «Старт/Пауза»**

Во время выполнения программы стирки нажмите и удерживайте эту кнопку, чтобы поставить процесс на паузу.

Дисплей полезен при выборе программы стирки и предоставляет большой объем информации о дополнительных функциях.

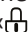
### Индикатор температуры

Индикатор температуры загорается при выборе программы (загорается соответствующая для этой программы температура) или при ее изменении с помощью кнопки «Температура». Для изменения температуры на дисплее доступно 5 значений. Если ни один индикатор температуры не горит, значит устройство использует только холодную воду, не задействуя нагреватель в данной программе.


### Индикатор скорости отжима

Индикатор скорости отжима загорается при выборе программы (загорается соответствующая для этой программы скорость отжима) или при ее изменении с помощью кнопки «Отжим». Для изменения скорости отжима на дисплее доступно 5 значений. Если ни один индикатор скорости отжима не горит, значит устройство не использует отжим в данной программе стирки.


### Индикатор блокировки

Загоревшийся индикатор указывает на то, что дверца заблокирована. Чтобы открыть дверцу во время выполнения цикла, нажмите кнопку «Старт/Пауза». Во избежание повреждений, прежде чем открывать дверцу, подождите, пока индикатор «» не погаснет.


### Индикатор блокировки от детей

Загоревшийся индикатор «» указывает на то, что активирована функция блокировки от детей. Вся панель управления недоступна для использования.

### Индикатор отсрочки

Загоревшийся индикатор «» указывает на активированную функцию отсрочки окончания. Отсчет до конца цикла будет указан на дисплее.

### Индикатор интеллектуальной стирки

Загоревшийся индикатор «» указывает на активированную функцию интеллектуальной стирки.

### Индикатор сушки

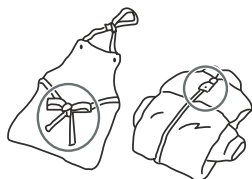
Загоревшийся индикатор «» указывает на активированную функцию сушки.

### ПЕРВИЧНАЯ ПРОВЕРКА И ПОДГОТОВКА К СТИРКЕ ОДЕЖДЫ

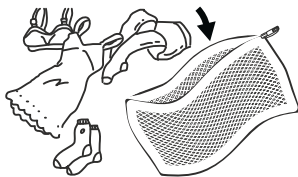
- При стирке одежды в первый раз убедитесь, что она не подвержена обесцвечиванию. Для того чтобы проверить, обесцвечивается ли одежда, Вы можете использовать белое полотенце, смоченное жидким моющим средством.
- Промывайте шарфы и прочую линяющую одежду, особенно при совместной стирке с другими вещами, отдельно перед стиркой.
- Пятна на рукавах, воротничках и карманах аккуратно удаляйте щеткой с жидким моющим средством перед машинной стиркой для достижения идеального эффекта.
- Перед стиркой одежды обратите внимание на классификацию изделий в соответствии с характеристиками, которые указываются производителем одежды на соответствующих ярлыках.
- Будьте осторожны с использованием щелочного/кислородного отбеливателя, т.к. он может повредить одежду.
- Порошковые моющие средства могут оставлять пятна и запах на одежде, поэтому одежда после стирки требует тщательного полоскания.
- Из-за слишком большого количества моющего средства или недостаточно высокой температуры воды остатки моющего средства могут застревать в шлангах или компонентах стирально-сушильной машины и загрязнять одежду.
- Используйте специальные средства для стирки в стиральной машине.
- Храните моющие средства в сухом и недоступном для детей и животных месте.
- Тщательно проверяйте карманы одежды перед стиркой, так как твердые предметы, например, украшения или монеты, могут повредить машину.



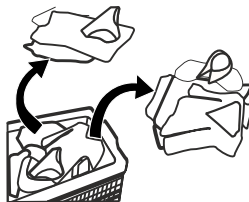
- Некоторые элементы одежды могут повредить стирально-сушильную машину. Застежки типа «молния» должны быть плотно застегнуты, пуговицы или крючки должны быть застегнуты наизнанку. Свободные пояски или ленты должны быть связаны вместе.



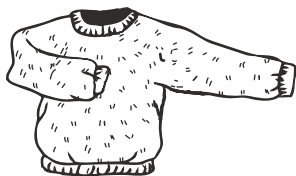
- Текстильные изделия, требующие особо деликатной стирки, например, содержащие кружевную отделку, мелкие предметы (носки из плотных тканей, носовые платки, галстуки и пр.) следует помещать в специальные сетчатые мешки для стирки.



- Перед стиркой отсортируйте вещи по материалу изготовления (хлопок, шелк, шерсть, синтетика и т.д.).
- Разделяйте белые и цветные вещи, особенно насыщенной расцветки.



- Мягкие вещи нужно стирать отдельно. Для новых изделий из натуральной шерсти и шелка, в том числе штор, следует выбирать щадящий режим стирки.

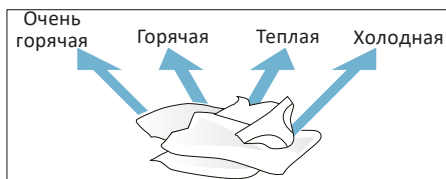
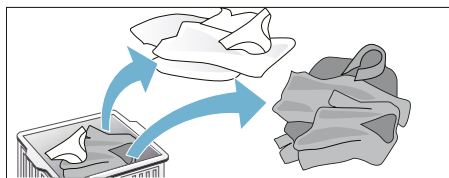


- Все новые цветные вещи необходимо стирать отдельно.
- При стирке одиночных вещей большого размера и веса (например, банные полотенца, джинсы, куртки и т.д.) может возникнуть смещение центра тяжести, и, как следствие, подача сигнала тревоги в результате сильной разбалансированности машины. Поэтому рекомендуется добавлять еще одну или несколько подобных вещей для совместной стирки, в том числе, и для более равномерного отжима.
- Перед стиркой удаляйте с одежды пыль, грязь и шерсть домашних животных.
- Перед стиркой прополаскивайте вручную такие легко загрязняющиеся и стирающиеся первоначальный цвет вещи, как белые носки, воротнички и манжеты, в целях достижения максимальной эффективности стирки.
- Убедитесь в соответствии массы загруженной одежды характеристикам машины, не перегружайте машину, так как это может негативно повлиять на эффективность стирки.

## Сортировка белья

Рассортируйте белье по цвету, степени загрязнения и рекомендуемому диапазону температуры стирки.

### Сортировка по цвету



- Несортированные вещи могут обесцветиться.
- Никогда не стирайте новые разноцветные вещи вместе с другими вещами.
- Белые вещи стирайте отдельно от цветных. В противном случае белые предметы могут полинять.

### Сортировка по степени загрязнения

#### Легкое загрязнение

Никаких видимых загрязнений или пятен нет, но присутствует запах. Это может быть легкая летняя одежда, такая как футболки, рубашки или блузки, которые надевали только один раз. Постельное белье или полотенца для гостей, требующие освежения.

#### Обычное загрязнение

Видимые загрязнения и легкие пятна. Сюда можно отнести футболки, рубашки или блузки, без следов пота, надетые более одного раза. А также кухонные полотенца, полотенца для рук или постельное белье, используемое более одной недели. Шторы без пятен, которые не стирали до полугода.

#### Сильное загрязнение

Видимые загрязнения и пятна. Это могут быть кухонные полотенца, тканевые салфетки, детские нагрудники, детская верхняя одежда или футбольная форма, испачканная травой или грязью. Сюда также относится рабочая одежда, такая как комбинезоны и джинсы, и другая одежда, которую надевают для работы и занятий вне дома.

## ОДЕЖДА, НЕ ПРЕДНАЗНАЧЕННАЯ ДЛЯ МАШИННОЙ СТИРКИ

- Галстуки, жилеты и пр. могут сесть в результате машинной стирки.
- Одежда со складками и тиснениями, которые могут быть деформированы в процессе машинной стирки.
- Одежда полностью или частично сделанная из меха.
- Одежда с украшениями.
- Избегайте стирки изделий, на которых не сохранились требования производителя к условиям стирки.
- Ни в коем случае не стирайте одежду, запачканную в бензине, керосине, дизельном топливе, краске, растворителе и спиртах.

- В стиральной машине нельзя стирать вещи из водонепроницаемых материалов. В противном случае возможно переполнение машины водой и выплескивание воды или чрезмерная вибрация при полоскании и сушке, что может повредить вещи (такие, как лыжные костюмы, плащи-дождевики, зонтики, автомобильные чехлы, палатки, спальные мешки и т.п.). При сливе вода, скапливающаяся в водонепроницаемых изделиях, не может быть слита полностью и собирается в одном месте, что вызывает сильное разбалансирование стирально-сушильной машины и ее вибрацию или смещение.

## СТИРКА ДЕТСКИХ ВЕЩЕЙ

Детские вещи (детская одежда и полотенца), включая пеленки, должны стираться отдельно. При совместной стирке с вещами для взрослых на них могут попасть вредные для детей микроорганизмы. Время полоскания детской одежды должно быть увеличено для обеспечения тщательной промывки и очистки остатков моющих средств.

## ВЕЩИ, КОТОРЫЕ ЛЕГКО МОГУТ СВАЛЯТЬСЯ

Вещи, которые легко могут сваляться (например, пуховые), следует выворачивать наизнанку перед стиркой. Такие вещи лучше стирать отдельно, так как они могут испортить другие вещи и испортиться сами. По той же причине предпочтительно стирать отдельно черные и цветные хлопковые вещи.

## ПЕРЕД НАЧАЛОМ РАБОТЫ

Перед отправкой с завода Ваша новая стирально-сушильная машина прошла испытания. Этот процесс включает в себя выполнение различных циклов стирки. В результате в баке и дренажной системе может остаться небольшое количество воды.

Запустите цикл «Очистка барабана» без белья, с добавлением специального порошка, чтобы очистить систему перед первой стиркой.

## ПОРЯДОК РАБОТЫ СО СТИРАЛЬНОЙ МАШИНОЙ

### Загрузите белье

Откройте дверцу и свободно разложите вещи в барабане, не переполняя его. Соблюдайте нормы загрузки, указанные в таблице режимов стирки. Перегрузка машины приведет к ухудшению качества стирки и сминанию белья.

### Закройте дверцу

Убедитесь, что белье не оказалось зажатым между стеклом дверцы и резиновым уплотнителем. Закрывайте дверцу так, чтобы был слышен щелчок замка.

### Откройте подачу воды

Убедитесь, что стиральная машина подключена к водопроводу. Откройте водопроводный кран.

## Выберите желаемую программу стирки

Выберите нужную программу с помощью переключателя выбора программ. Продолжительность цикла стирки отобразится на дисплее. Стиральная машина отобразит настройки температуры и скорости отжима по умолчанию для выбранной программы.

- **При необходимости скорректируйте температуру стирки.** Для этого нажмите кнопку «Темп.», постепенно уменьшая температуру воды, пока не будет установлена стирка в холодной воде (погаснут все индикаторы температуры на дисплее). Повторное нажатие кнопки устанавливает максимально возможное значение.
- **При необходимости измените скорость отжима.** Для этого нажимайте кнопку «Отжим», постепенно уменьшая скорость отжима, пока цикл отжима не будет отключен полностью (погаснут все индикаторы скорости отжима на дисплее). Повторное нажатие кнопки устанавливает максимально возможное значение.

## Выберите дополнительные функции при необходимости

Нажмите кнопку нужной функции — на дисплее загорится соответствующий индикатор. Нажмите кнопку еще раз, чтобы отменить функцию — индикатор соответствующей функции погаснет.

### ПРИМЕЧАНИЕ

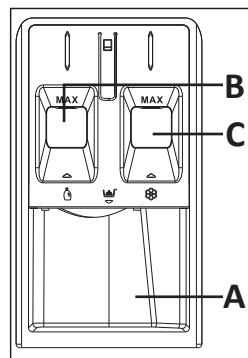
- Если выбранная функция несовместима с заданной программой, прозвучит сигнал и замигает соответствующий индикатор.
- Если выбранный параметр несовместим с другим ранее установленным параметром, активным останется только последний выбор.

## Добавьте моющее средство

Выдвиньте лоток для моющих средств и заполните соответствующие отделения по необходимости.

- А. Для порошкового моющего средства.
- В. Для жидкого моющего средства (не превышайте отметку «MAX»).
- С. Для кондиционера, смягчающего ткань (не превышайте отметку «MAX»).

Соблюдайте рекомендации по дозировке на упаковке моющего средства.



Правильная дозировка моющего средства и добавок важна для:

- достижения наилучшего результата стирки;
- полного вымывания остатков моющего средства, способных вызывать раздражение;
- предотвращения избыточного расхода моющего средства;
- защиты стиральной машины от отложений солей кальция на внутренних элементах;
- защиты окружающей среды от излишней экологической нагрузки.


#### **ВНИМАНИЕ!**

- Не используйте в стиральной машине средства для ручной стирки, поскольку они образуют избыточное количество пены.
- Для белых хлопчатобумажных изделий, предварительной стирки и для стирки при температурах выше 60 °C используйте стиральный порошок!
- Следуйте инструкциям на упаковке моющего средства!

### **Установите отложенный запуск стирки (при необходимости)**

Чтобы перенести начало стирки на более позднее время, нажмите кнопку «Отсрочка» (см. раздел «Отсрочка окончания»).

### **Запустите выбранную программу**

Нажмите кнопку «Старт/Пауза». Загорится соответствующий индикатор, дверца заблокируется и загорится индикатор блокировки дверцы «».

- Во избежание разлива воды не открывайте лоток для моющих средств во время работы программы.
- Время выполнения программы может различаться. На продолжительность программы могут повлиять такие факторы, как дисбаланс белья в барабане или избыточное пенообразование.

### **Измените настройки работающей программы при необходимости**


Внесение изменений в настройки программы возможно и во время ее выполнения. Изменения будут применены при условии, что соответствующая фаза программы еще не завершена. Чтобы изменить настройки запущенной программы:

1. Нажмите кнопку «Старт/Пауза», чтобы приостановить выполнение программы.
2. Внесите изменения.
3. Нажмите кнопку «Старт/Пауза» еще раз, чтобы продолжить выполнение программы. Если Вы изменили программу, не добавляйте моющее средство, как для новой программы.


#### **ПРИМЕЧАНИЕ**

Чтобы предотвратить случайное изменение запущенной программы (например, детьми), используйте функцию «Блокировка от детей» (см. раздел «Дополнительные функции»).


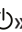
## Приостановите программу, чтобы открыть дверцу

1. Нажмите кнопку «Старт/Пауза», чтобы приостановить выполнение программы.
2. Если уровень воды или температура не слишком высоки, индикатор блокировки «» дверцы погаснет.
3. Вы можете открыть дверцу, например, чтобы добавить белье или вынуть лишнее, загруженное по ошибке (см. раздел «Добавление одежды во время работы программы»).
4. Снова нажмите кнопку «Старт/Пауза», чтобы продолжить выполнение программы.

## Отмените программу при необходимости

1. Переключите переключатель выбора программ в положение «» и дождитесь остановки машины.
2. Если уровень воды и температура достаточно низкие, дверцу можно открыть. Дверца не разблокируется, если в барабане осталась вода. Для ее разблокировки включите стиральную машину, выберите программу «Отжим» с помощью переключателя и выключите опцию отжима, нажав кнопку «Отжим», чтобы полностью отключить цикл отжима (погаснут все индикаторы скорости отжима на дисплее).
3. Нажмите кнопку «Старт/Пауза» для запуска программы «Отжим». По окончании программы вода будет слита и дверца разблокируется.

## Выключите машину по завершении программы

1. В конце цикла на дисплее отобразится надпись «End» (Конец).
2. Дверь можно открыть только тогда, когда индикатор блокировки дверцы «» погаснет.
3. Убедитесь, что индикатор блокировки дверцы не горит, затем откройте дверцу и выньте белье.
4. Переключите переключатель выбора программ в положение «», чтобы выключить стиральную машину.
5. Оставьте дверцу приоткрытой, чтобы барабан стиральной машины просох.

## Назначение программ

Программа	Описание
Хлопок	Стирка износостойких и термостойких изделий из хлопка и льна. Программа для проверки энергоэффективности
Гипоаллергенная	Предназначена для избавления от пылевых клещей и аллергенов
Смешанные ткани	Стирка вещей из хлопка и синтетики, белое и цветное белье вместе
Шерсть	Стирка шерстяных и трикотажных изделий, для которых разрешена машинная стирка
Детские вещи	Цикл для удаления загрязнений, типичных для детской одежды
Рубашки	Стирка рубашек и блузок
Постельное белье	Стирка объемных вещей — постельного белья, одеял, штор и т.п.
Быстрая	Стирка небольшого количества слабо загрязненных вещей, которые необходимо быстро постирать
Холодная вода	Стирка в холодной воде небольшого количества вещей, быстро теряющих цвет
Освежение воздухом	Предназначена для одежды, нуждающейся в освежении и устранении неприятного запаха. В данной программе вода не используется
Сушка	Предназначена для сушки мокрых хлопковых вещей
Пуховые вещи	Стирка пуховой одежды, для которой разрешена машинная стирка
Полоскание + отжим	Предназначена для вещей, которым необходимы дополнительные полоскание и/или отжим
Отжим	Отдельная программа для отжима
Очистка барабана	Программа специально создана для очистки барабана. Программа не допускает загрузки белья!
Интеллектуальная стирка	Автоматически определяет вес белья в барабане и подбирает подходящие время и температуру стирки

## Характеристики программ

Программа	Макс. темп. (°C)	Макс. загрузка (кг)*	
		Стирка	Сушка
Хлопок	60	8/10	5/6
Гипоаллергенная	85	3	3
Смешанные ткани	60	8/10	5/6
Шерсть	40	1	✘
Детские вещи	85	5	5
Рубашки	60	3	✘
Постельное белье	60	6	3
Быстрая	40	1	1
Холодная вода	30	2	✘
Освежение воздухом	✘	1	1
Сушка	✘	✘	5/6
Пуховые вещи	40	2	2
Полоскание + отжим	✘	8/10	5/6
Отжим	✘	8/10	5/6
Очистка барабана	85	✘	✘
Интеллектуальная стирка	40	5	✘

\* Максимальная загрузка барабана зависит от модели, где слева WD-8B1G, справа WD-10B1G.

## Использование моющих средств

### ВНИМАНИЕ!

Параметры, приведенные в таблице ниже, могут использоваться в качестве справки. Данные могут отличаться от реальных под действием различных факторов.

Программа	Моющее средство		Кондиционер
	Универсальное	Специальное	
Хлопок	Жидкое/порошок	✘	○
Гипоаллергенная	Жидкое/порошок	✘	○
Смешанные ткани	Жидкое/порошок	✘	○
Шерсть	✘	Жидкое	○
Детские вещи	Жидкое/порошок	✘	○
Рубашки	Жидкое/порошок	Жидкое	○
Постельное белье	Жидкое/порошок	✘	○
Быстрая	Жидкое/порошок	✘	○
Холодная вода	Жидкое/порошок	✘	○
Освежение воздухом	✘	✘	✘
Сушка	✘	✘	✘
Пуховые вещи	✘	Жидкое	○
Полоскание + отжим	✘	✘	○
Отжим	✘	✘	✘
Очистка барабана	✘	✘	✘
Интеллектуальная стирка	Жидкое/порошок	✘	○

✘ — не применяется.

○ — опционально.

### ПРИМЕЧАНИЯ

- Не рекомендуется включение отсрочки окончания стирки при использовании жидкого моющего средства.
- Рекомендуется использовать стиральный порошок при температуре стирки 20–80 °С и жидкое средство для стирки при температуре 20–40 °С.
- Следуйте рекомендациям по дозировке на упаковке используемого продукта.

### Сушка

#### • Стирка + Сушка

Загрузите белье в барабан, закройте дверцу, поверните переключатель на нужную программу (кроме программы «Сушка»), нажмите кнопку «Сушка» и выберите один из двух режимов:

- **Автоматическая сушка:** нажимайте кнопку «Сушка» для настройки времени сушки (время отображается на дисплее). Когда на дисплее появится надпись «Auto», режим автоматической сушки активирован. Время сушки будет определено автоматически в зависимости от степени влажности и количества вещей.
- **Сушка по времени:** нажимайте кнопку «Сушка» для настройки времени сушки. Время отображается на дисплее — 30 / 60 / 90 / 120 / 150 / 180 / 210 / 240. Нажмите кнопку «▶||», и машинка перейдет стирке, после которой начнется сушка в течение заданного времени.

#### • Только сушка

Программа подходит сушки хлопковых вещей. Сушка склонных к усадке вещей запрещена. Рекомендуется запустить цикл отжима, прежде чем запустить программу сушки. Выполните следующие действия:

1. Загрузите белье в барабан и закройте дверцу.
2. Поверните переключатель на программу «Сушка».
3. Нажимайте на кнопку «Сушка», чтобы выбрать время сушки или автоматическую сушку (см. пункты выше).
4. Нажмите кнопку «▶||» для запуска программы.

#### • Сушка пуховых вещей

При необходимости сушки пуховых вещей используется стирка с сушкой. Для этого поверните переключатель на программу «Пуховые вещи» и выполните действия, описанные в пункте «Автоматическая сушка» выше.

### ПРИМЕЧАНИЯ

- Если одежда слишком мокрая, машина автоматически продлит время сушки, ввиду чего оставшееся время сушки на дисплее может подолгу не меняться.
- Во время сушки водопроводный кран должен быть открыт, поскольку вода требуется для охлаждения и поглощения влаги в процессе сушки.
- Во избежание образования складок на белье ввиду чрезмерной сушки, сперва можно установить меньшее время сушки и увеличить его в следующий раз при необходимости.
- Объемные вещи могут высохнуть неравномерно. По окончании цикла сушки запустите еще один цикл, но короче по времени.
- Шерстяные изделия не пригодны для сушки.
- Не сушите одежду, предрасположенную к усадке.

## Пар

- Пар увеличивает влажность вещей, что делает их менее мятыми и облегчает глажку.
- Пар помогает избавиться от неприятного запаха.

## Отсрочка окончания

1. Нажимайте кнопку «Отсрочка окончания» для установки времени, через которое машинка закончит стирку и/или сушку. Загорится индикатор «☺».
2. Нажмите кнопку «▶||» для начала отсрочки.
3. Для отмены отсрочки окончания поверните переключатель выбора программ. Индикатор «☺» погаснет.

### ПРИМЕЧАНИЯ

- Шаг времени — 1 час.
- Максимальное время отсрочки окончания — 24 часа.
- Время отсрочки включает время цикла.
- Некоторые программы не поддерживают функцию отсрочки окончания.
- Время отсрочки может несколько отличаться от заданного в зависимости от давления воды, слива, типа одежды, температуры воды и пр. условий.

## Блокировка от детей


Включение блокировки от детей может предотвратить неправильное использование стиральной машины детьми и постороннее вмешательство в процесс стирки.

1. Во время работы машины нажмите и удерживайте кнопку «Отжим» в течение 3 секунд, чтобы включить или отключить функцию блокировки от детей.
2. После включения функции блокировки от детей на дисплее загорится соответствующий индикатор — «🔒», дверца и панель управления будут заблокированы.
3. Вы можете выключить машину, переведя переключатель выбора программ в положение «☺». Когда машина снова будет включена, она сразу запустит программу, установленную до выключения машины.


## Отключение звукового сигнала

Одновременно нажмите и удерживайте кнопки «Отжим» и «One Touch» не менее 3 секунд, чтобы отключить звуковой сигнал, сопровождающий процесс стирки. Для включения звукового сигнала повторите вышеописанное действие. Прозвучит короткий сигнал и звуковой сигнал будет активирован.

## Добавление одежды во время работы программы

Когда программа стирки запущена, нажмите и удерживайте кнопку «Старт/Пауза», чтобы приостановить работу машины. Если символ блокировки дверцы «» погас, дверцу можно открыть, после чего добавить или вынуть белье. После завершения операции закройте дверцу, снова нажмите и удерживайте кнопку «Старт/Пауза», и машина продолжит работу с того момента, где она была прервана.

### ВНИМАНИЕ!

Если уровень воды или ее температура в барабане слишком высокие, индикатор блокировки «» дверцы не погаснет. Дверцу нельзя будет открыть и нельзя будет добавить или вынуть одежду во время выполнения программы.

## Система балансировки загруженного белья

Устройство оснащено автоматической системой распределения нагрузки во время отжима. В процессе отжима, если одежда распределена неравномерно, устройство будет автоматически регулировать положение одежды в барабане. Если устройство не может распределить белье самостоятельно, отжим не будет произведен во избежание сильной вибрации машины.

Проверьте, не запуталась ли одежда во время стирки, распределите ее равномерно в барабане и выберите программу «Отжим».

При стирке меньшего количества одежды устройство может не завершить процесс отжима, чтобы избежать лишней вибрации. Старайтесь стирать одежду и белье большого и малого объема вместе, чтобы облегчить распределение одежды в барабане.

### ПРИМЕЧАНИЕ

Из-за разнообразия типов тканей белья устройство может многократно распределять белье в барабане, продлевая время отжима. Это нормальное явление, а не сбой работы устройства.

## Подсветка барабана

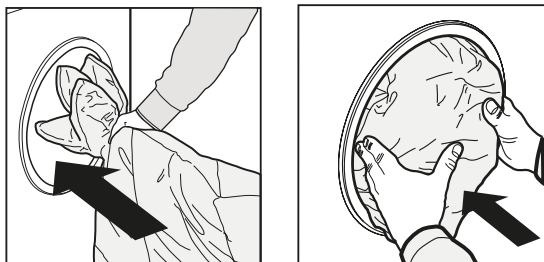
- Подсветка барабана горит постоянно во время выбора программы и дополнительных функций.
- Когда программа завершена, подсветка барабана загорится при открытии дверцы.
- Во время цикла стирки/сушки подсветка загорается при смене этапа стирки.
- Нажатие любой кнопки также включает подсветку барабана.

### Детские вещи

Этот цикл разработан для удаления загрязнений, характерных для детской одежды. Он также эффективно удаляет любые следы моющего средства.

### Пуховые вещи

Специальный цикл стирки для одного пуховика весом не более 2 кг, подушек или одежды с гусиным пухом, например, курток-пуховиков. Рекомендуется класть такие изделия в барабан так, чтобы края были загнуты внутрь (см. схему ниже), и чтобы использовалось не более 3/4 общего объема барабана. Для достижения наилучших результатов рекомендуется использовать жидкое моющее средство и помещать его в лоток для моющих средств.



### Шерсть

Этот цикл, разработанный для шерстяных тканей.

- Перед стиркой убедитесь, что на одежде есть этикетка «машинная стирка».
- После завершения процедуры сразу выньте одежду, расправьте ее и высушите, чтобы избежать деформации, вызванной слишком долгим нахождением в барабане.
- Во избежание повреждения одежды температура воды не должна превышать 40 °С.
- Для достижения наилучших результатов и уменьшения повреждений одежды используйте специальное моющее средство для шерсти и не загружайте более 1 кг одежды.

### Интеллектуальная стирка

Данная программа запускается нажатием кнопки «One Touch». Она автоматически определяет вес белья в барабане и подбирает подходящие время и температуру стирки.

Когда машина определяет вес белья, на дисплее панели управления отображается надпись «Auto». Есть три способа запуска данной программы:

- Когда устройство выключено, нажмите и удерживайте кнопку «One Touch» в течение порядка 3 секунд. Машинка сразу перейдет к стирке в данной программе. На дисплее загорится индикатор «M».

- Когда устройство включено, нажмите и удерживайте кнопку «One Touch» в течение порядка 3 секунд. Машинка сразу перейдет к стирке в данной программе. На дисплее загорится индикатор «IM».
- Когда устройство включено, нажмите кнопку «One Touch». На дисплее загорится индикатор «IM». Нажмите кнопку «▶▶», и машинка перейдет к стирке в данной программе.

## Освежение воздухом

В данной программе система сушки выпускает в барабан горячий воздух через воздухопроводные отверстия. Барабан вращает белье таким образом, что оно полностью контактирует с горячим воздухом. Это помогает снизить влажность белья, уменьшить проявления неприятного запаха и сделать пушистые вещи мягче.

## УХОД И ОБСЛУЖИВАНИЕ

Соблюдайте следующие указания по обслуживанию и защите стиральной машины, а также для ее поддержания в идеальном рабочем состоянии.

### ВНИМАНИЕ!

- Остерегайтесь поражения электрическим током!
- Запрещается использовать мойки высокого давления для очистки устройства.

## ОТКЛЮЧЕНИЕ ВОДЫ И ЭЛЕКТРИЧЕСТВА

- Закрывайте водопроводный кран после каждой стирки. Это ограничит износ гидравлической системы стиральной машины и поможет предотвратить утечки.
- Отключайте стиральную машину от электрической сети при ее чистке и во время проведения любых работ по техническому обслуживанию.

## ОЧИСТКА КОРПУСА УСТРОЙСТВА

### ВНИМАНИЕ!

Во избежание риска взрыва никогда не очищайте стиральную машину горючими растворителями!

- Используйте теплую мыльную воду или мягкое (неабразивное) чистящее средство.
- Сразу удаляйте остатки моющего средства.
- Не используйте спрей под высоким давлением.
- Вытирайте корпус насухо мягкой тканью.
- После каждой стирки вытирайте уплотнитель абсорбирующей тканью.
- Никогда не очищайте стиральную машину с помощью мойки высокого давления.
- После каждой стирки оставляйте на некоторое время дверцу открытой, чтобы внутренняя часть машины могла высохнуть.

## ОЧИСТКА БАРАБАНА

Металлический мусор, оставшийся в барабане, может привести к образованию пятен ржавчины на барабане. Никогда не используйте стальную губку для их удаления. Не используйте хлорсодержащие чистящие средства: всегда следуйте инструкциям производителя.

## УДАЛЕНИЕ НАКИПИ ИЗ СТИРАЛЬНОЙ МАШИНЫ

При условии, что Вы используете правильное количество моющего средства при стирке, в удалении накипи нет необходимости. Если удаление накипи с барабана стиральной машины все же необходимо, следуйте инструкциям производителя средства для удаления накипи.

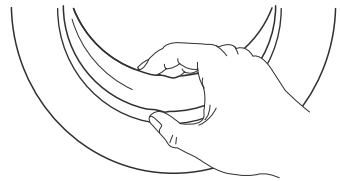
Небольшое количество средства для удаления накипи можно использовать для удаления белых пятен на барабане стиральной машины, вызванных известковыми или минеральными отложениями, или небольшого количества ржавчины, вызванной металлическими предметами, оставленными в барабане.

### ПРИМЕЧАНИЕ

Средства для удаления накипи содержат кислоты, которые могут разъедать детали стиральной машины и обесцвечивать белье.

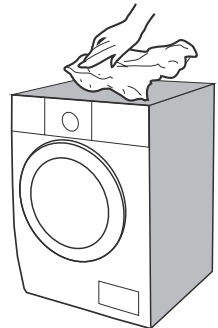
## УХОД ЗА ДВЕРЦЕЙ БАРАБАНА

- Всегда оставляйте дверцу стиральной машины приоткрытой, чтобы предотвратить образование неприятных запахов.
- Протирайте дверь и уплотнитель, чтобы удалить мелкие предметы, ворс и пыль после каждого цикла работы.



## ОЧИСТКА КОРПУСА

Поверхность при необходимости следует очищать с помощью разбавленных неабразивных нейтральных чистящих средств. Запрещается использовать острые предметы для чистки корпуса.



## ПРОВЕРКА ШЛАНГА ПОДАЧИ ВОДЫ

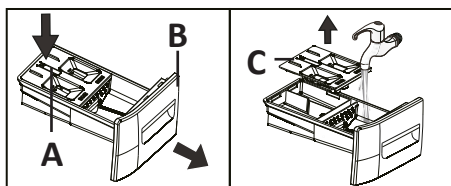
Проверяйте шланг подачи воды не реже одного раза в год. При обнаружении трещин его следует немедленно заменить, поскольку во время стирки давление воды очень велико, что может привести к его разрыву.

### ВНИМАНИЕ!

Никогда не используйте бывший в эксплуатации шланг подачи воды!

## ЧИСТКА ЛОТКА ДЛЯ МОЮЩИХ СРЕДСТВ

Если в лотке скопились остатки моющего средства или если отделение для кондиционера промыто недостаточно хорошо, рекомендуется очистить лоток.



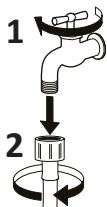
1. Полностью откройте лоток для моющих средств. Нажмите на защелку (A) и вытяните лоток (B) из корпуса стиральной машины.
2. Снимите крышку для жидкого моющего средства (C), взявшись за нее и потянув вверх.
3. Очистите крышку для жидкого моющего средства и лоток для моющего средства под струей воды. Осторожно удалите остатки моющего средства.
4. Установите крышку для жидкого моющего средства обратно, задвиньте лоток для моющего средства на место и плотно закройте его.

### ВНИМАНИЕ!

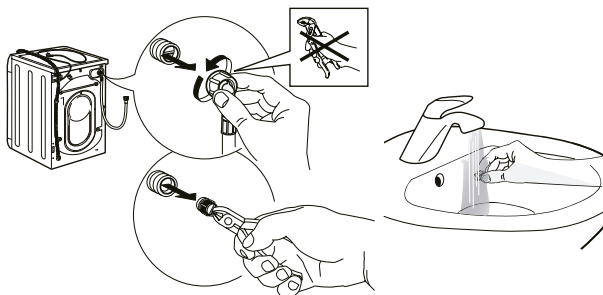
Не пользуйтесь стиральной машиной без установленного лотка для моющего средства. Всегда держите лоток полностью закрытым.

## ОЧИСТКА СЕТЧАТОГО ФИЛЬТРА В ШЛАНГЕ ПОДАЧИ ВОДЫ

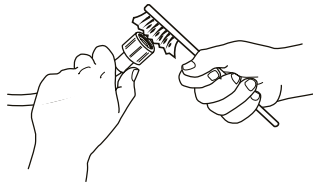
1. Закройте водопроводный кран и открутите шланг подачи воды.



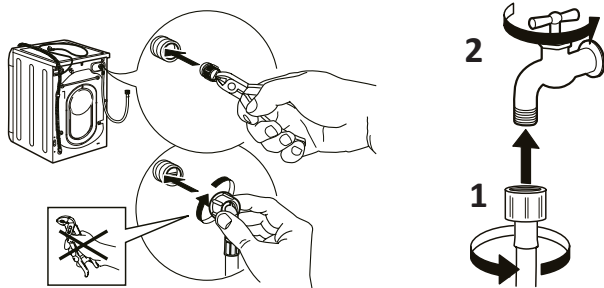
2. Вручную открутите наливной шланг на задней панели стиральной машины. С помощью плоскогубцев вытяните сетчатый фильтр из клапана на задней стороне стиральной машины и аккуратно очистите его.



3. Осторожно очистите сетчатый фильтр на конце шланга мягкой щеткой.



4. Вставьте сетчатый фильтр обратно. Подсоедините наливной шланг к водопроводному крану и снова подсоедините его к стиральной машине. При навинчивании наливного шланга не используйте никакой инструмент. Откройте водопроводный кран и убедитесь, что все соединения герметичны.



## ОЧИСТКА СЛИВНОГО НАСОСА

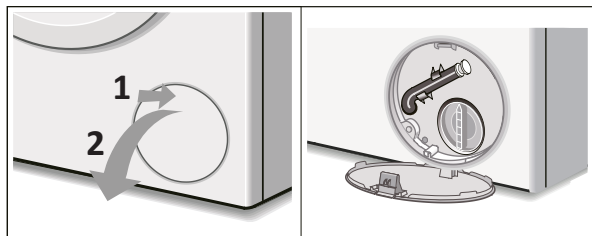
### ВНИМАНИЕ!

- Велика вероятность ожога горячей водой!
- Вы несете полную ответственность за соблюдение всех мер безопасности при сливе воды из стиральной машины или при открытии дверцы стиральной машины вручную.

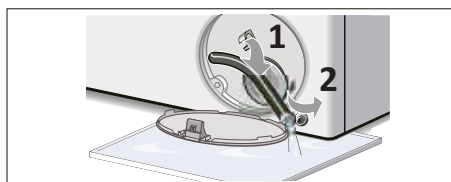
Может потребоваться очистка сливного насоса стиральной машины, если стиральная машина не сливает воду — не слышен звук откачиваемой из стиральной машины воды, при этом слив других близлежащих стоков (например, ванны, душа, раковины) работает нормально.

Насос машины может быть забит мелким мусором (поэтому крайне желательно проверять барабан и удалять любой видимый мусор после каждой стирки). Линяющие ткани также могут стать причиной засора. Чтобы получить доступ к сливному насосу, сначала необходимо открыть сервисную крышку:

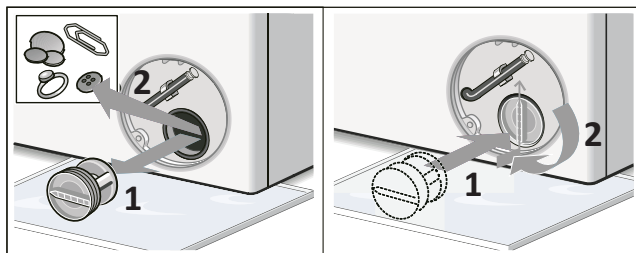
1. Если в стиральной машине осталась не слитая вода, попробуйте слить ее принудительно. Поверните переключатель выбора программ стирки в положение «Отжим», нажмите кнопку «Отжим», чтобы полностью отключить отжим (погаснут все индикаторы скорости отжима на дисплее), затем нажмите кнопку «Старт/Пауза». Подождите несколько секунд, чтобы машина слила воду из барабана. Если насос полностью заблокирован, вода не будет слита и программа завершится.
2. Закройте кран, чтобы исключить дополнительное поступление воды в стиральную машину. Выключите устройство. Выньте вилку из розетки.
3. Откройте крышку сливного фильтра.



4. Под сервисной крышкой находится выдвижной сливной шланг. С его помощью слейте оставшуюся воду в подходящую емкость (возможно, потребуется слить до 20 литров воды). Снимите со шланга герметичную заглушку, перекиньте шланг через край емкости и дайте воде полностью стечь из барабана. По завершении установите заглушку на шланг и уберите его обратно.



5. Чтобы снять крышку насоса, поверните ее против часовой стрелки. При снятии крышки может вытечь небольшое количество оставшейся воды. Очистите внутреннюю часть насоса, удалив скопившейся мусор и посторонние предметы. Убедитесь, что крыльчатка, расположенная в задней части корпуса насоса, теперь может свободно вращаться. Удалите весь ворс, мусор или остатки моющего средства с резьбы крышки насоса и с самой крышки. Установите на место крышку насоса и плотно закрутите. Ручка должна встать в вертикальное положение.



6. Закройте крышку сливного фильтра. Вытрите пролитую воду.



## ВОЗМОЖНЫЕ ПРОБЛЕМЫ И ИХ РЕШЕНИЕ

Описание проблемы	Возможная причина и решение
В барабане имеются цветные пятна и масляные разводы	Запустите программу «Очистка барабана» без использования моющего средства и белья
Запах при первом использовании	Из-за использования резиновых деталей в производстве в начале эксплуатации машина будет иметь специфический запах резины. Запах постепенно исчезнет
Дверца не открывается	Включена функция защиты, температура и/или уровень воды слишком высокие
	Убедитесь, что программа завершилась нормально и не произошел сбой питания
	Отключите функцию блокировки от детей
Протечка воды в месте дозатора моющего средства	Отключите функцию отсрочки
	Лоток дозатора забит моющим средством и нуждается в очистке
	Давление воды слишком высокое. Уменьшите давление, слегка повернув водопроводный кран и попробуйте снова
Устройство протекает	Устройство наклонено вперед, отрегулируйте положение машинки
	Наливной шланг ослаблен, проверьте оба конца шланга
	Наливной шланг затянут, но все еще протекает. Замените резиновые шайбы. Возможно, на наливном шланге отсутствуют резиновые шайбы
	Сливной шланг неправильно закреплен
Устройство не включается	Если утечка происходит изнутри машины, немедленно отключите устройство от сети и обратитесь в авторизованный сервисный центр
	Устройство не подключено к розетке
Программа стирки не запускается	В розетке нет питания или перегорел предохранитель в сетевой вилке
	Дверца закрыта не до конца
	Не нажата кнопка «Старт/Пауза»
	Водопроводный кран не включен
	Установлена функция отсрочки

Описание проблемы	Возможная причина и решение
<p>Машина не заполняется водой, моющее средство не может попасть в барабан или на дисплее появляется код ошибки «E02»</p>	Наливной шланг перекручен или передавлен
	Наливной шланг не подсоединен к системе подачи воды
	Давление воды слишком низкое
	Водопроводный кран не включен
	В доме отключили воду
	Сетчатый фильтр в наливном шланге и/или клапан для подачи воды заблокированы
	Кран и/или труба подачи воды замерзли
	Не нажата кнопка «Старт/Пауза» В барабане уже достаточно воды
<p>Вода сливается при запуске программы</p>	<p>Это не является неисправностью. Не открывайте дверцу, чтобы налить воду непосредственно в барабан перед запуском программы. В противном случае машина может слить воду, которая была налита в барабан при запуске программы</p>
<p>Уровень воды в стиральной машине слишком низкий</p>	<p>Это не является неисправностью. Расход воды данного устройства относительно невелик, уровень воды обычно ниже, чем в машинах других типов</p>
<p>Вода поступает в машинку во время цикла стирки</p>	<p>Если уровень воды упадет, машина автоматически восполнит воду</p>
	<p>Если белья слишком много, устройство может автоматически подливать воду несколько раз в течение цикла стирки</p>
<p>В барабане слишком много пены / пена переливается через край из дозатора моющего средства</p>	<p>Моющее средство не подходит для машинной стирки</p>
	<p>Было использовано слишком много моющего средства — в мягкой воде требуется меньше моющего средства</p>
<p>Многократный отжим</p>	<p>Из-за различных типов белья и материалов, из которых оно изготавливается, система балансировки загруженного белья может многократно встряхивать белье, что продлевает время отжима. Это нормальное явление и не является неисправностью</p>
<p>Машина не отжимает белье</p>	<p>Скорость отжима отключается нажатием кнопки «Отжим». Нажимайте кнопку, пока не погаснут все индикаторы скорости отжима на дисплее</p>
<p>Машина сильно вибрирует во время отжима</p>	<p>Не отрегулированы ножки машины</p>
	<p>Не извлечены транспортировочные болты</p>
	<p>Устройство поставлено между шкафами и/или стенами</p>
	<p>Нагрузка не сбалансирована, в результате чего отжим происходит на более низких оборотах</p>

Описание проблемы	Возможная причина и решение
Белье плохо отжато	При стирке меньшего количества одежды, например, пары джинсов, свитера, банного полотенца и т.д., машина может не завершить процесс отжима из-за системы балансировки загруженного белья
	Если нагрузка не сбалансирована, то отжим происходит на меньших оборотах, чем предусмотрено по умолчанию в программе
Машина не сливает воду или сливает медленно. На дисплее появляется код ошибки «E03»	Верхняя часть сливного шланга находится слишком высоко — он должен быть установлен на высоте от 60 до 100 см от пола
	Фильтр насоса засорен
	Сливной шланг перекручен или передавлен
	Сливной шланг засорен или замерз
Обратный отсчет времени программы прекращается перед началом процесса отжима	Это не является неисправностью. Система балансировки загруженного белья встряхивает и распределяет белье в барабане в течение длительного времени для достижения баланса. В процессе встряхивания и распределения обратный отсчет времени программы прекращается до того, как устройство перейдет в режим отжима
Выполнение программы занимает слишком много времени	Время выполнения программы будет варьироваться в зависимости от давления, температуры поступающей воды и т.п.
Машина работает слишком шумно	Во время отжима всегда будет слышен шум двигателя, насоса и барабана
	Машина соприкасается с другими внешними предметами
	В барабан попали посторонние предметы (шпильки для волос, монеты и т.п.)
Машина непрерывно наполняется водой и постоянно сливает воду, оставшуюся в барабане	Верхняя часть сливного шланга расположена слишком низко — он должен быть установлен на высоте от 60 до 100 см от пола
	Конец сливного шланга погружен в сливаемую воду в раковине
	Конец сливного шланга вставлен слишком глубоко в сливную трубу. Шланг должен быть вставлен в трубу примерно на 100 мм
Слитая вода поступает обратно в машинку	Конец сливного шланга касается сливаемой воды во время работы машинки. Если конец сливного шланга касается сливаемой воды в раковине, эту воду может засосать обратно в машину, что может повредить устройство или испортить вещи
Панель управления нагревается	Это незначительный эффект нагрева электронных компонентов на задней части платы управления
После сушки на дверце и барабане остались капли воды	Это нормальное явление для сушки. Протрите дверцу
	Не сушите слишком много вещей одновременно, а также слишком плотную одежду

Описание проблемы	Возможная причина и решение
Плохой эффект сушки / вещи высушены неравномерно	Вещи, которые легко высушить (из плотного хлопка), сушились вместе с вещами, которые тяжелее высушить (из синтетики). Сортируйте вещи для сушки в зависимости от типа ткани
	Загружено слишком много белья
	При выборе отдельной программы сушки необходимо расправить и распутать вещи
	Вещи из разных типов тканей и разного объема сушились одновременно. Запустите дополнительный цикл сушки
	Водопроводный кран выключен. Включите его
	Засорен фильтр сливного насоса. Прочистите его
	Сливной шланг погнут или засорен. Прочистите и выпрямите его

## КОДЫ ОШИБОК

Код ошибки	Причина	Возможное решение
E02	Нет подачи воды	<ul style="list-style-type: none"> <li>• Проверьте кран подачи воды</li> <li>• Проверьте напряжение в электрической сети и напор воды</li> <li>• Используйте горячую воду или повысьте температуру в помещении, чтобы разморозить трубы</li> <li>• Прочистите трубы</li> <li>• Прочистите фильтр</li> </ul>
E03	Слив слишком большого количества воды	<ul style="list-style-type: none"> <li>• Прочистите насосный фильтр</li> <li>• Убедитесь, что сливной шланг не поврежден и не перекручен</li> </ul>
U4	Неисправность дверцы	<ul style="list-style-type: none"> <li>• Дверца не закрывается плотно или не блокируется во время стирки. Закройте дверцу и выключите устройство с помощью поворотного переключателя. Затем снова включите машину, выберите любую программу стирки и нажмите кнопку «Старт/Пауза».</li> <li>• Если проблема не устраняется, код ошибки продолжает высвечиваться на дисплее, а дверца не открывается, обратитесь в авторизованный сервисный центр</li> </ul>

Код ошибки	Причина	Возможное решение
Н	Высокая температура воды в барабане	Нажмите кнопку «Старт/Пауза», чтобы приостановить цикл стирки. Подождите, пока температура в барабане не упадет и код ошибки не пропадет с дисплея
FXXX	Высокая концентрация отрицательных ионов в барабане	Нажмите кнопку «Старт/Пауза» для приостановки работы машины и подождите несколько минут. Когда концентрация отрицательных ионов в барабане снизится до безопасного уровня, а код ошибки на дисплее погаснет, снова нажмите кнопку «Старт/Пауза» для возобновления программы
EXX	Прочие неисправности	Отключите устройство от сети и обратитесь в сервисный центр

### **ВНИМАНИЕ!**

Если решения выше Вам не помогли, обратитесь в авторизованный сервисный центр.

## ТЕХНИЧЕСКИЕ ХАРАКТЕРИСТИКИ

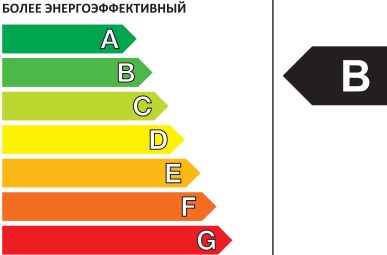
Модель		WD-8B1G	WD-10B1G
Торговая марка		DEXP	
Класс энергопотребления		B	
Класс эффективности отжима		C	
Класс эффективности отжима-сушки		C	
Эффективность отстирывания		A	
Параметры питания		220–240 В ~ 50 Гц	
Потребляемая мощность		2000 Вт	
Потребляемая мощность в спящем режиме		0,5 Вт	
Номинальная сила тока		8,7 А	
Загрузка (хлопок)	Стирка	8 кг	10,5 кг
	Сушка	5 кг	6 кг
Объем барабана		54 л	64 л
Максимальная частота вращения центрифуги		1400 об/мин	
Расход воды за цикл (стирка)		49,5 л	53,8 л
Расход воды за цикл (общий)		145 л	180 л
Общее ежегодное потребление воды (стирка)		9900 л	10760 л
Общее ежегодное потребление воды (стирка + сушка)		29000 л	32000 л
Расход электроэнергии (на цикл стирки и сушки при полной загрузке при температуре 60 °С)		6,45 кВт·ч	8,05 кВт·ч
Потребление электроэнергии на стирку		0,903 кВт·ч	1 кВт·ч
Энергопотребление в год (стирка)		180 кВт·ч	200 кВт·ч
Энергопотребление в год (стирка + сушка)		1290 кВт·ч	1610 кВт·ч
Давление воды		0,03–1 МПа	

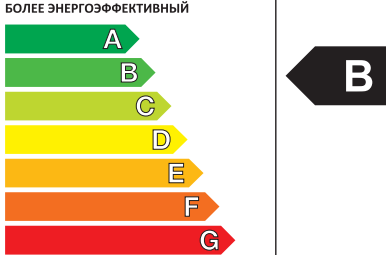
Модель		WD-8B1G	WD-10B1G
Корректиру- ванный уровень звуковой мощности	Стирка	62 дБ(А)	
	Отжим	76 дБ(А)	
	Сушка	76 дБ(А)	
Тип двигателя		Инверторный	
Защита от детей		Есть	
Класс водонепроницаемости		IPX4	
Класс защиты от поражения электрическим током		I	
Тип крепления шнура питания		Y	
Габариты (Ш × Г × В)		60 × 44,3 × 84,7 см	60 × 50 × 84,7 см
Вес нетто		60 кг	65 кг
Область применения		Бытовое	

## КОМПЛЕКТАЦИЯ

- Устройство.
- Заглушки отверстий для транспортировочных болтов (4 шт).
- Наливной шланг.
- Гаечный ключ.
- Мерная ложка.
- Мерный стакан.
- Руководство по эксплуатации.

# ИНФОРМАЦИЯ ОБ ЭНЕРГОЭФФЕКТИВНОСТИ

ЭНЕРГЕТИЧЕСКАЯ ЭФФЕКТИВНОСТЬ	
МАШИНА СТИРАЛЬНО-СУШИЛЬНАЯ	
ИЗГОТОВИТЕЛЬ	<b>DEXP</b>
МОДЕЛЬ	<b>WD-8B1G</b>
БОЛЕЕ ЭНЕРГОЭФФЕКТИВНЫЙ	
	
МЕНЕЕ ЭНЕРГОЭФФЕКТИВНЫЙ	
РАСХОД ЭЛЕКТРОЭНЕРГИИ, кВт·ч (на цикл стирки и сушки при полной загрузке при температуре 60 °C)	<b>6,45</b>
ПОТРЕБЛЕНИЕ ЭЛЕКТРОЭНЕРГИИ НА СТИРКУ, кВт·ч <small>Реальный расход электроэнергии зависит от режима эксплуатации машины</small>	<b>0,903</b>
ЭФФЕКТИВНОСТЬ ОТСТИРЫВАНИЯ <small>A — высокая, G — низкая</small>	<b>A B C D E F G</b>
МАКСИМАЛЬНАЯ ЧАСТОТА ВРАЩЕНИЯ ЦЕНТРИФУГИ, об/мин	<b>1400</b>
ЗАГРУЗКА (ХЛОПОК), кг	СТИРКА <b>8</b> СУШКА <b>5</b>
РАСХОД ВОДЫ (ОБЩИЙ), л	<b>145</b>
КОРРЕКТИРОВАННЫЙ УРОВЕНЬ ЗВУКОВОЙ МОЩНОСТИ, дБ(A)	СТИРКА <b>62</b>
	ОТЖИМ <b>76</b>
	СУШКА <b>76</b>

ЭНЕРГЕТИЧЕСКАЯ ЭФФЕКТИВНОСТЬ	
МАШИНА СТИРАЛЬНО-СУШИЛЬНАЯ	
ИЗГОТОВИТЕЛЬ	<b>DEXP</b>
МОДЕЛЬ	<b>WD-10B1G</b>
БОЛЕЕ ЭНЕРГОЭФФЕКТИВНЫЙ	
	
МЕНЕЕ ЭНЕРГОЭФФЕКТИВНЫЙ	
РАСХОД ЭЛЕКТРОЭНЕРГИИ, кВт·ч (на цикл стирки и сушки при полной загрузке при температуре 60 °C)	<b>8,05</b>
ПОТРЕБЛЕНИЕ ЭЛЕКТРОЭНЕРГИИ НА СТИРКУ, кВт·ч <small>Реальный расход электроэнергии зависит от режима эксплуатации машины</small>	<b>1</b>
ЭФФЕКТИВНОСТЬ ОТСТИРЫВАНИЯ <small>A — высокая, G — низкая</small>	<b>A B C D E F G</b>
МАКСИМАЛЬНАЯ ЧАСТОТА ВРАЩЕНИЯ ЦЕНТРИФУГИ, об/мин	<b>1400</b>
ЗАГРУЗКА (ХЛОПОК), кг	СТИРКА <b>10,5</b> СУШКА <b>6</b>
РАСХОД ВОДЫ (ОБЩИЙ), л	<b>180</b>
КОРРЕКТИРОВАННЫЙ УРОВЕНЬ ЗВУКОВОЙ МОЩНОСТИ, дБ(A)	СТИРКА <b>62</b>
	ОТЖИМ <b>76</b>
	СУШКА <b>76</b>

## ПРАВИЛА И УСЛОВИЯ МОНТАЖА, ХРАНЕНИЯ, ПЕРЕВОЗКИ (ТРАНСПОРТИРОВКИ), РЕАЛИЗАЦИИ И УТИЛИЗАЦИИ

- Устройство не требует какого-либо монтажа или постоянной фиксации.
- Хранение устройства должно производиться в упаковке в отапливаемых помещениях у изготовителя и потребителя при температуре воздуха от 5 °С до 40 °С и относительной влажности воздуха не более 80%. В помещениях не должно быть агрессивных примесей (паров кислот, щелочей), вызывающих коррозию.
- Для обеспечения корректной транспортировки устройства необходимо соблюдение следующих требований:
  - извлеките из устройства все внутренние принадлежности, если они есть, и упакуйте их отдельно;
  - убедитесь в правильности упаковки устройства для сохранения его работоспособности и внешнего вида (крупногабаритную технику необходимо обернуть в полиэтиленовую или пузырчатую пленку с подкладками из гофрированного картона в критических местах);
  - надежно зафиксируйте устройство ремнями, чтобы исключить возможность его перемещения по транспортному средству;
  - для полного исключения воздействия внешней среды используйте только крытый транспорт;
  - обеспечьте крайне осторожное обращение с упаковкой при выполнении погрузочно-разгрузочных работ.
- Устройство требует бережного обращения, оберегайте его от воздействия пыли, грязи, ударов, влаги, огня и т.д.
- Реализация устройства должна производиться в соответствии с местным законодательством.
- После окончания срока службы изделия его нельзя выбрасывать вместе с обычным бытовым мусором. Вместо этого оно подлежит сдаче на утилизацию в соответствующий пункт приема электрического и электронного оборудования для последующей переработки и утилизации в соответствии с федеральным или местным законодательством. Обеспечивая правильную утилизацию данного продукта, вы помогаете сберечь природные ресурсы и предотвращаете ущерб для окружающей среды и здоровья людей, который возможен в случае ненадлежащего обращения. Более подробную информацию о пунктах приема и утилизации данного продукта можно получить в местных муниципальных органах или на предприятии по вывозу бытового мусора.
- При обнаружении неисправности устройства следует немедленно обратиться в авторизованный сервисный центр или утилизировать устройство.

## ДОПОЛНИТЕЛЬНАЯ ИНФОРМАЦИЯ

**Изготовитель:** Чанхун Мэйлин Ко., Лтд.

№1288, шоссе Юньгу, экономико-технологическая зона развития, г. Хэфэй, пров. Аньхой, Китай.

Сделано в Китае.

**Manufacturer:** Changhong Meiling Co., Ltd.

No. 1288, Yungu Road, Economy-technology Development Zone, Hefei City, Anhui Province, P.R.China.

**Импортер в России / уполномоченное изготовителем лицо:** ООО «ДНС Ритейл». 690068, Россия, Приморский край, г. Владивосток, проспект 100-летия Владивостока, дом 155, корпус 3, офис 5.

**Адрес электронной почты:** dnsretail@mail.dlogistix.com

Товар соответствует требованиям ТР ТС (ЕАЭС).

Спецификации, информация о продукте и его внешний вид могут быть изменены без предварительного уведомления пользователя в целях улучшения качества нашей продукции.



Товар изготовлен (мм.гггг): \_\_\_\_\_ v.2

## ПРИМЕЧАНИЯ

### ПРИМЕРНЫЙ ВЕС СУХОГО БЕЛЬЯ

#### Постельное белье

Тип постельного белья	Примерный вес (грамм)
Наволочка	180–220
Полотенце	220–600
Простыня	350–700
Пододеяльник	500–800

#### Одежда

Тип одежды	Примерный вес (грамм)		
	Мужская	Женская	Детская
Футболка	230–300	80–150	40–80
Блузка, рубашка	130–180	100–300	50–120
Костюм	1300–2000	800–1000	650–800
Брюки тканевые	500–700	300–450	130–250
Брюки джинсовые	600–700	400–500	150–200
Халат	500–800	350–500	130–300
Шорты	200–350	150–350	70–150
Свитер, ветровка	800–1100	400–650	300–500
Пуховик, куртка	1300–1800	900–1300	500–1000

## ЗНАЧЕНИЕ ПИКТОГРАММ, УКАЗАННЫХ НА ОДЕЖДЕ

Символ	Описание	Рекомендации
	Обычная стирка	
	Стирка белья при температуре 95 °С	Белое белье из хлопка или льна Цветное белье, стойкое к высокой температуре
	Стирка белья при температуре 60 °С	Тонкое хлопковое белье или одежда, изготовленная из полиэстера
	Стирка белья при температуре 40 °С	Темное, цветное белье из хлопка, полиэстера и других синтетических тканей
	Стирка белья при температуре 30 °С	Шерстяные изделия, пригодные для стирки в стиральной машине
	Ручная стирка	Белье, не предназначенное для машинной стирки
	Стирка запрещена	Используйте химическую чистку
	Отбеливание	
	Не отбеливать	
	Глажение	
	Глажение при высокой температуре (макс 200 °С)	Влажные хлопок, лен, текстильные изделия
	Глажение при средней температуре (макс 150 °С)	Слегка увлажненная ткань (хлопок, шелк, синтетические ткани)
	Глажение при низкой температуре (макс 110 °С)	Различные синтетические ткани
	Не гладить	

## ЗНАЧЕНИЕ ПРОЧИХ ПИКТОГРАММ, УКАЗАННЫХ НА ОДЕЖДЕ

Символ	Описание
	Химическая и сухая чистка
	Чистка на основе перхлорэтилена
	Чистка на основе специальных растворителей
	Черта под символом указывает на необходимость подвергать изделие щадящей чистке
	Не подвергать химчистке
	Электросушка разрешена
	Сушить при нормальной температуре
	Сушить при низкой температуре (щадящая сушка)
	Электросушка запрещена
	Вертикальная сушка
	Сушка на горизонтальной поверхности
	Сушка без отжима в вертикальном/ горизонтальном положении
	
	Отбеливание моющими средствами, не содержащими хлор

## РЕКОМЕНДАЦИИ ПО ВЫВЕДЕНИЮ ПЯТЕН

Вид пятна	Рекомендации по выведению
Малина, земляника	Приготовьте смесь из чайной ложки уксуса и лимонного сока, окуните ткань в эту смесь и протрите пятно
Черника, черная смородина	Промойте пятно в холодной воде, затем подержите пару минут в лимонном соке
Мороженое	Часть ткани с пятном замочите в растворе из 1 чайной ложки буры и 1 чайной ложки воды, затем прополощите и стирайте обычным способом
Кофе	Приготовьте смесь из равных частей глицерина, нашатырного спирта и воды. Тщательно смочите этим составом пятно, оставьте на 5 часов, затем промойте водой
Шоколад	Налейте воду в емкость, добавьте соль из расчета 1 столовая ложка на 1 литр воды и застирайте в этой воде одежду с пятном
Красное вино	Пятно от красного вина посыпьте солью, затем жесткой щеткой соскребите насыщенную смесь вина с солью и промокайте пятно чистой впитывающей тканью. Нанесите на пятно холодную воду (всегда работайте от краев пятна к его середине, чтобы оно не расплзлось). Промокните снова и чистите обычным способом
Фрукты и сок	Приготовьте раствор из 1 чайной ложки перекиси водорода на 1/2 стакана воды, протрите им пятно и промойте холодной водой
Трава	Осторожно протрите их техническим спиртом (нельзя использовать для ацетатных и триацетатных тканей!), затем прополощите и выстирайте
Краска для волос	Приготовьте раствор из перекиси водорода и нашатырного спирта и промокните пятно тканью
Кровь	Не замачивайте и не стирайте пятно вещи с пятнами крови в горячей воде. Замочите пятно в холодной воде, затем застирайте хозяйственным мылом
Йод	Протрите пятно нашатырным спиртом
Канцелярский клей	Нанесите на вату жидкость для снятия лака (без ацетона) и протрите пятно
Жевательная резинка	Положите вещь в морозилку. Когда жевательная резинка застынет, аккуратно удалите ее с вещи



# ГАРАНТИЙНЫЙ ТАЛОН

SN/IMEI: \_\_\_\_\_

Дата постановки на гарантию: \_\_\_\_\_

Производитель гарантирует бесперебойную работу устройства в течение всего гарантийного срока, а также отсутствие дефектов в материалах и сборке. Гарантийный период исчисляется с момента приобретения изделия и распространяется только на новые продукты.

В гарантийное обслуживание входит бесплатный ремонт или замена элементов, вышедших из строя не по вине потребителя в течение гарантийного срока при условии эксплуатации изделия согласно руководству пользователя. Ремонт или замена элементов производится на территории уполномоченных сервисных центров.

Изделие	Срок гарантии	Срок эксплуатации
Устройство	3 года	10 лет
Инверторный компрессор	10 лет	—

Актуальный список сервисных центров по адресу:  
<https://www.dns-shop.ru/service-center/>

**Гарантийные обязательства и бесплатное сервисное обслуживание не распространяются на перечисленные ниже принадлежности, входящие в комплектность товара, если их замена не связана с разборкой изделия:**

- Элементы питания (батарейки) для ПДУ (Пульт дистанционного управления).
- Соединительные кабели, антенны и переходники для них, наушники, микрофоны, устройства «HANDS-FREE»; носители информации различных типов, программное обеспечение (ПО) и драйверы, поставляемые в комплекте (включая, но не ограничиваясь ПО, предустановленным на накопитель на жестких магнитных дисках изделия), внешние устройства ввода-вывода и манипуляторы.
- Чехлы, сумки, ремни, шнуры для переноски, монтажные приспособления, инструменты, документацию, прилагаемую к изделию.
- Расходные материалы и детали, подвергающиеся естественному износу.



## Производитель не несет гарантийных обязательств в следующих случаях:

- Истек Гарантийный срок.
- Если изделие, предназначенное для личных (бытовых, семейных) нужд, использовалось для осуществления предпринимательской деятельности, а также в иных целях, не соответствующих его прямому назначению.
- Производитель не несет ответственности за возможный материальный, моральный и иной вред, понесенный владельцем изделия и/или третьими лицами, вследствие нарушения требований руководства пользователя при использовании, не соблюдения рекомендаций по установке и обслуживанию изделия, правил подключения (короткие замыкания, возникшие также в результате воздействия несоответствующего сетевого напряжения, как на само изделие, так и на изделия, сопряженные с ним), хранения и транспортировки изделия.
- Все случаи механического повреждения: сколы, трещины, деформации, следы ударов, вмятины, замятия и др., полученные в процессе эксплуатации изделия.
- Имеются следы сторонней модификации, несанкционированного ремонта лицами, не уполномоченными для проведения таких работ. Если дефект вызван изменением конструкции или схемы изделия, подключением внешних устройств, не предусмотренных Производителем, использованием устройства, не имеющего сертификата соответствия согласно законодательству Российской Федерации.
- Если дефект изделия вызван действием непреодолимой силы (природных стихий, пожаров, наводнений, землетрясений, бытовых факторов и прочих ситуаций, не зависящих от Производителя), либо действиями третьих лиц, которые Производитель не мог предвидеть.
- Дефект вызван попаданием внутрь изделия посторонних предметов, инородных тел, веществ, жидкостей, насекомых или животных, воздействием агрессивных сред, высокой влажности, высоких температур, которые привели к полному или частичному выходу из строя изделия.
- Отсутствует или не соответствует идентификация изделия (серийный номер). Если повреждения (недостатки) вызваны воздействием вредоносного программного обеспечения; установкой, сменой или удалением паролей (кодов), приведшим к отсутствию доступа к программным ресурсам изделия, без возможности их сброса/восстановления, ввиду отсутствия предоставления данной услуги поставщиком ПО.
- Если дефекты работы вызваны несоответствием стандартам или техническим регламентам питающих, кабельных, телекоммуникационных сетей, мощности радиосигнала, в том числе из-за особенностей рельефа и других подобных внешних факторов, использования изделия на границе или вне зоны действия сети.
- Если повреждения вызваны использованием нестандартных (неоригинальных) и/или некачественных (поврежденных) расходных материалов, принадлежностей, запасных частей, элементов питания, носителей информации различных типов (включая, CD, DVD диски, карты памяти, SIM карты, картриджи).
- Если недостатки вызваны получением, установкой и использованием несовместимого контента (мелодии, графика, видео и другие файлы, приложения Java и подобные им программы).
- На ущерб, причиненный другому оборудованию, работающему в сопряжении с данным изделием.





