

eigen

Руководство по эксплуатации

**Стирально-сушильная машина
Rein G series L1**

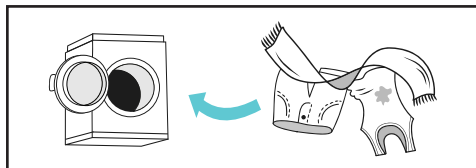
СОДЕРЖАНИЕ

НАЗНАЧЕНИЕ УСТРОЙСТВА.....	6
МЕРЫ ПРЕДОСТОРОЖНОСТИ.....	6
ПРИ РАБОТЕ С ЭЛЕКТРИЧЕСТВОМ.....	6
ПРИ РАБОТЕ С ВОДОЙ.....	7
ОБЩИЕ ПОЛОЖЕНИЯ.....	7
УСТАНОВКА	9
СХЕМА УСТРОЙСТВА.....	9
РАСПАКОВКА УСТРОЙСТВА	10
СНЯТИЕ ТРАНСПОРТИРОВОЧНЫХ БОЛТОВ.....	10
РАСПОЛОЖЕНИЕ	11
ВЫРАВНИВАНИЕ НОЖЕК	12
ПОДСОЕДИНЕНИЕ К ИСТОЧНИКУ ВОДЫ	13
ПОДСОЕДИНЕНИЕ СЛИВНОГО ШЛАНГА.....	15
ЭКСПЛУАТАЦИЯ	17
ПАНЕЛЬ УПРАВЛЕНИЯ.....	17
ОПИСАНИЕ ПАНЕЛИ УПРАВЛЕНИЯ.....	18
ПЕРЕД ПЕРВОЙ СТИРКОЙ.....	19
ПОДГОТОВКА ОДЕЖДЫ К СТИРКЕ.....	19
ОПИСАНИЕ ПРОГРАММ	22
ОПИСАНИЕ ПРОГРАММ И ФУНКЦИЙ	23
ЗАГРУЗКА МОЮЩИХ СРЕДСТВ.....	27
УХОД И ОБСЛУЖИВАНИЕ	27
ОЧИСТКА КОРПУСА.....	27
ОЧИСТКА ДВЕРИ И УПЛОТНИТЕЛЯ.....	28
САМООЧИСТКА ВНУТРЕННИХ ДЕТАЛЕЙ	28
ЧИСТКА ФИЛЬТРА НАЛИВНОГО ШЛАНГА	29
ЧИСТКА ЛОТКА ДЛЯ МОЮЩИХ СРЕДСТВ.....	29
ЧИСТКА НАСОСНОГО ФИЛЬТРА	30
ПОИСК И УСТРАНЕНИЕ НЕИСПРАВНОСТЕЙ.....	31
КОДЫ ОШИБОК.....	32
ИНФОРМАЦИЯ ОБ ЭНЕРГОЭФФЕКТИВНОСТИ.....	33
ТЕХНИЧЕСКИЕ ХАРАКТЕРИСТИКИ.....	34
ПРАВИЛА И УСЛОВИЯ МОНТАЖА, ХРАНЕНИЯ, ПЕРЕВОЗКИ (ТРАНСПОРТИРОВОЧКИ), РЕАЛИЗАЦИИ И УТИЛИЗАЦИИ	35
ДОПОЛНИТЕЛЬНАЯ ИНФОРМАЦИЯ	36

КРАТКОЕ РУКОВОДСТВО



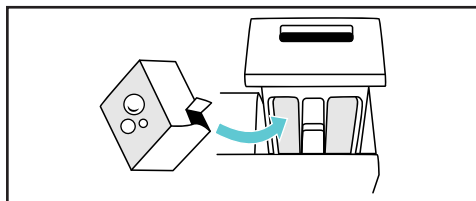
Рассортируйте белье (для более подробной информации обратитесь к разделу «Подготовка одежды к стирке»).



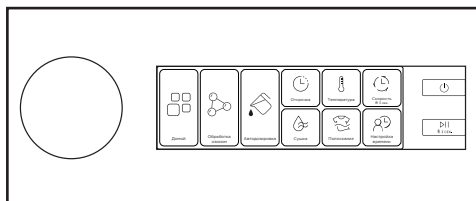
Откройте дверь машины, загрузите белье и закройте дверь.



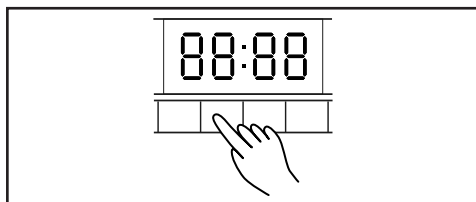
Включите стирально-сушильную машину, нажав кнопку «Вкл/Выкл».



Добавьте средства для стирки (для более подробной информации обратитесь к разделу «Загрузка моющих средств»).



Выберите программу стирки (для более подробной информации обратитесь к разделу «Эксплуатация»).



Выберите дополнительные опции.



Нажмите кнопку «Старт/Пауза» для запуска цикла стирки.

Уважаемый покупатель!

Благодарим Вас за выбор бренда Eigen.

Мы тщательно проверили устройство на работоспособность и безопасность, а после надежно упаковали его для отправки.

Перед первым включением устройства в сеть, пожалуйста, внимательно прочитайте данное руководство. В нем содержится важная информация о правильной установке и использовании устройства, а также советы по уходу за ним. Рекомендуем следовать приведенным инструкциям, чтобы избежать возможных поломок или несчастных случаев.

Храните руководство по эксплуатации в надежном месте, чтобы Вы могли использовать его в качестве справочного материала при необходимости.

НАЗНАЧЕНИЕ УСТРОЙСТВА

Стирально-сушильная машина предназначена для использования в домашнем хозяйстве для стирки и сушки изделий, пригодных для машинной стирки в растворе мощного средства.

МЕРЫ ПРЕДОСТОРОЖНОСТИ

ПРИ РАБОТЕ С ЭЛЕКТРИЧЕСТВОМ

- Подключение устройства к электричеству должно осуществляться только квалифицированным специалистом.
- Во избежание опасных ситуаций поврежденный шнур питания подлежит замене производителем, его представителем по сервисному техническому обслуживанию или иным квалифицированным специалистом.
- Перед чисткой и обслуживанием необходимо отключить машину от сети питания.
- Не прикасайтесь к вилке кабеля питания мокрыми руками.
- В целях Вашей безопасности разъем кабеля питания должен подключаться к двухполюсной розетке с заземляющим контактом. Убедитесь в наличии правильного и надежного заземления Вашей розетки сети питания.
- Устройство может подключаться только к сети с напряжением, указанным в технических характеристиках. Не подключайте устройство к электрической сети с меньшей силой тока, чем указано в характеристиках. Если Вы не знаете параметров электропитания, обратитесь в авторизованный сервисный центр.
- Обеспечьте соответствующую защиту шнура питания. Шнур питания должен быть хорошо зафиксирован таким образом, чтобы не задевать людей и другие предметы и не подвергаться повреждениям. Особое внимание должно быть уделено сети питания. Электрическая вилка должна легко вставляться в розетку. Также особое внимание должно уделяться месту расположения розетки и удобству доступа к ней.
- Не допускайте перегрузки розетки и не удлиняйте кабель. Удлинение провода может вызвать пожар или удар электрическим током. Не прикасайтесь к шнуру питания мокрыми руками.

ПРИ РАБОТЕ С ВОДОЙ

- Подключение устройства к водоснабжению и водоотведению должно осуществляться только квалифицированным специалистом.
- Следует использовать новые шланги, входящие в комплект поставки; старые шланги не подлежат повторному использованию.
- Убедитесь в отсутствии воды в барабане перед открыванием дверцы. Не открывайте дверцу при видимом присутствии воды внутри барабана.
- Остерегайтесь ожогов при сливе горячей воды из машины.
- Машина с одним впускным краном должна быть подключена к трубопроводу холодной воды. Машина с двумя впускными кранами может быть подключена к трубопроводам как горячей, так и холодной воды.

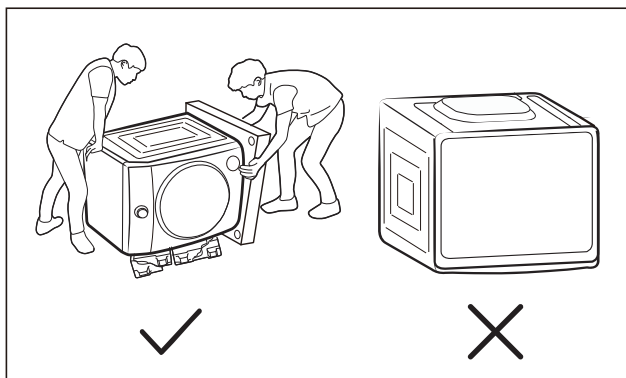
ОБЩИЕ ПОЛОЖЕНИЯ

- Устройство предназначено только для использования внутри помещения.
- Вентиляционные отверстия в корпусе не должны перекрываться коврами и иными покрытиями.
- Данное устройство не может использоваться детьми до 8 лет, лицами с ограниченными физическими, сенсорными или умственными способностями и с недостаточным опытом или знаниями, кроме случаев, если они находятся под присмотром лица, отвечающего за их безопасность, или получили соответствующие инструкции, позволяющие им безопасно эксплуатировать электроприбор и дающие им представление об опасности, сопряженной с его эксплуатацией. Не разрешайте детям играть с устройством.
- Перед стиркой убедитесь, что все карманы одежды пустые.
- Острые и твердые предметы, такие как монеты, украшения, гвозди, болты, камешки и т.п., могут привести к серьезным повреждениям машины при падании внутрь нее.
- Если устройство долго не используется, отключите машину от сети электропитания и перекройте подачу воды.
- Перед использованием проверьте, не забралась ли внутрь дети и домашние животные.
- Не прислоняйтесь к дверце устройства, так как она может сильно нагреваться во время работы. Не допускайте непосредственного контакта детей и домашних животных с устройством во время работы.
- Не устанавливайте машину в ванной комнате или местах с повышенной влажностью, а также помещениях с присутствием взрывоопасных или разлагающихся газообразных веществ.
- Удалите все компоненты упаковки и транспортировочные болты до начала использования устройства. В противном случае, машина может быть сильно повреждена при стирке.
- Храните все упаковочные материалы (пластиковые пакеты, прокладки из пеноматериалов и т.п.) вне доступа детей. Упаковочные материалы могут представлять опасность для детей.
- Перед первой стиркой проверьте устройство, запустив по одному циклу каждой программы стирки без загрузки одеждой.
- Данное устройство предназначено только для бытового использования и только для стирки текстильных изделий, подходящих для машинной стирки.
- Запрещается использование легковоспламеняющихся, взрывоопасных или токсичных моющих средств.

- Запрещается использование бензина, спирта и т.п. в качестве моющих средств.
- Разрешается использовать только моющие средства, предназначенные для машинной стирки, особенно в стирально-сушильных машинах барабанного типа.
- Не стирайте в машине ковры.
- После завершения программы стирки подождите две минуты перед открытием дверцы.
- Помните о необходимости отключить воду и питание немедленно после завершения стирки.
- Запрещается становиться ногами на верхнюю часть устройства или сидеть на нем.
- Не закрывайте дверцу с приложением силы. Если дверца закрывается с трудом, проверьте, не находится ли внутри машины слишком много одежды и распределена ли она равномерно внутри барабана.
- Данная машина не предназначена для работы в качестве встроенного оборудования.
- Данное устройство не предназначено для использования в коммерческих целях.

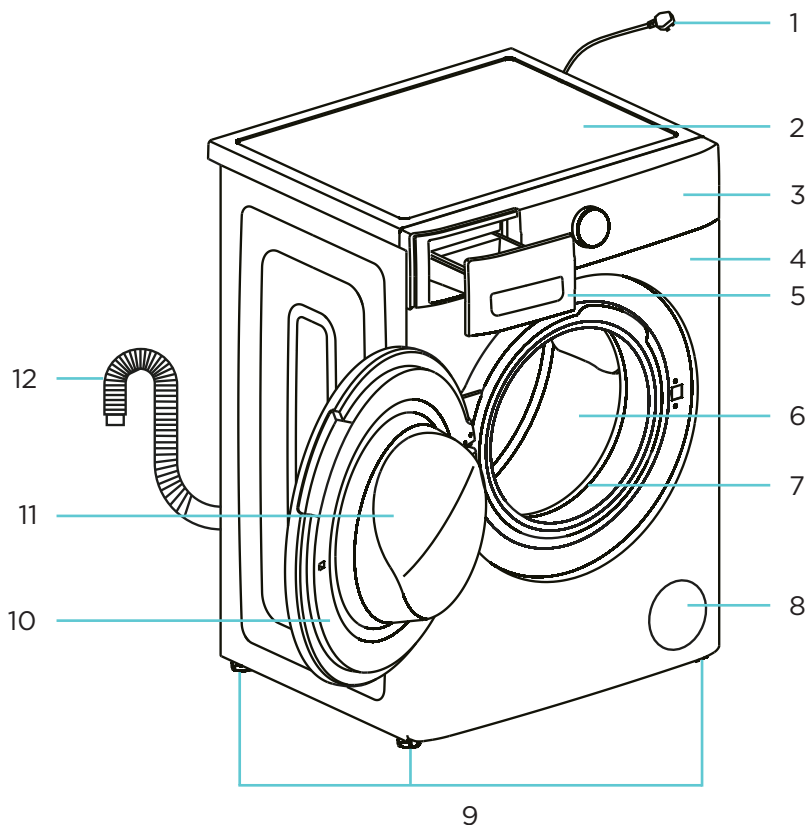
ВНИМАНИЕ!

- Обязательно устанавливайте транспортировочные болты перед перемещением машины.
- Повторная установка транспортировочных болтов должна производиться только квалифицированным специалистом.
- Перед перемещением машины слейте воду, скапливающуюся в процессе работы в шлангах и фильтрах.
- Перемещайте машину аккуратно. Дверца машины при транспортировке или перемещениях должна быть закрыта.



УСТАНОВКА

СХЕМА УСТРОЙСТВА



- | | |
|---------------------------------|--------------------------------|
| 1. Шнур питания. | 7. Резиновое кольцо-прокладка. |
| 2. Верхняя поверхность корпуса. | 8. Дверца фильтра. |
| 3. Панель управления. | 9. Регулируемые ножки. |
| 4. Корпус устройства. | 10. Дверца машины. |
| 5. Отсек для моющих средств. | 11. Окно дверцы. |
| 6. Барабан. | 12. Сливной шланг. |

ВНИМАНИЕ!

Все изображения и схемы даны в ознакомительных целях и могут отличаться от реального устройства.

РАСПАКОВКА УСТРОЙСТВА

При распаковке устройства проверьте отсутствие повреждений в процессе транспортировки. Убедитесь также в наличии всех деталей в пакете с принадлежностями. При наличии любых повреждений машины в результате транспортировки или отсутствии каких-либо принадлежностей, незамедлительно обратитесь к продавцу машины.

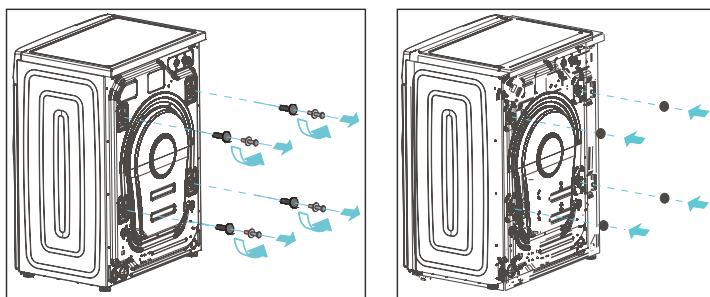
ВНИМАНИЕ!

- Упаковочные материалы данной машины могут быть опасными для детей, избегайте контакта детей с ними.
- Не выбрасывайте упаковочные материалы совместно с прочими стандартными бытовыми отходами. Утилизируйте, как вторсырье.

СНЯТИЕ ТРАНСПОРТИРОВОЧНЫХ БОЛТОВ

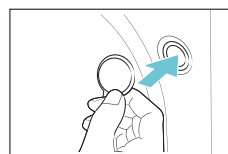
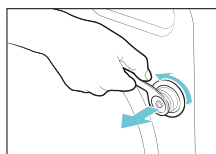
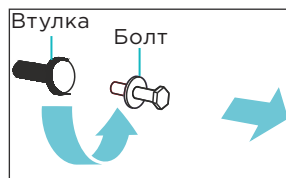
Перед использованием устройства необходимо снять транспортировочные болты с задней стороны машины. Для этого выполните следующие действия:

1. Открутите 4 транспортировочных болта ключом (входит в комплект поставки).
2. Извлеките болты вместе с втулками.
3. Закройте отверстия заглушками, входящими в комплект поставки.



ВНИМАНИЕ!

- Устанавливайте транспортировочные болты перед перемещением машины.
- Не выбрасывайте транспортировочные болты, сохраняйте их для возможного использования в будущем.



РАСПОЛОЖЕНИЕ

ГОРИЗОНТАЛЬНЫЙ ПОЛ

Допустимый наклон пола — 1°.

ЭЛЕКТРИЧЕСКАЯ РОЗЕТКА

Розетка должна находиться не далее 1 м от боковой стенки машины. Не включайте в одну розетку несколько электроприборов сразу.

СВОБОДНОЕ ПРОСТРАНСТВО

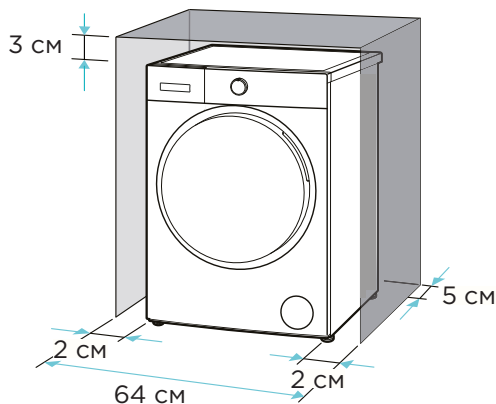
- Необходимо обеспечить свободное пространство по бокам и с задней стороны машины (см. схему ниже).
- Не храните хозяйственные принадлежности на машине. Это может повредить покрытие и панель управления.
- Избегайте установки в местах попадания прямых солнечных лучей.
- Не устанавливайте машину на пол с ковровым покрытием.
- Место установки должно быть чистым, сухим и ровным. Запрещается компенсировать неровности пола подкладыванием под машину подставок из дерева, картона и аналогичных материалов.
- Устройство должно устанавливаться вдали от источников тепла, например, угольного или газового отопительного оборудования. Если невозможно избежать установки машины рядом с источником тепла, проложите между ними изолирующую перегородку стороной с алюминиевой фольгой к источнику тепла.
- Помещение должно иметь достаточную вентиляцию.
- Убедитесь, что машина не стоит на шнуре питания.

УСТАНОВКА НА ДЕРЕВЯННЫЕ ПОЛЫ

- Деревянные полы особенно подвержены вибрации.
- Во избежание излишней вибрации рекомендуется подложить под каждую ножку антивибрационные подставки толщиной не менее 15 мм. Закрепите подставки шурупами как минимум к двум половицам.
- По возможности выберите такой угол комнаты, где пол наиболее надежен.

ВНИМАНИЕ!

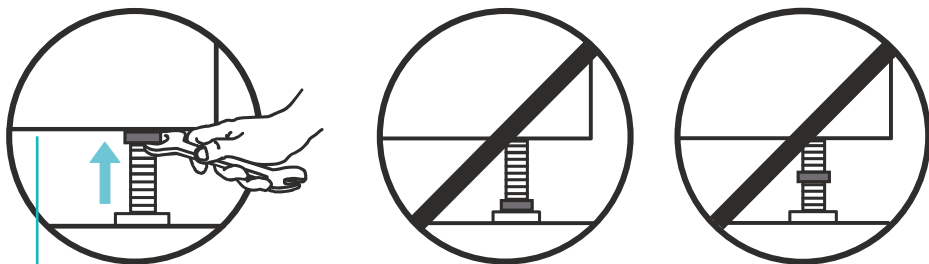
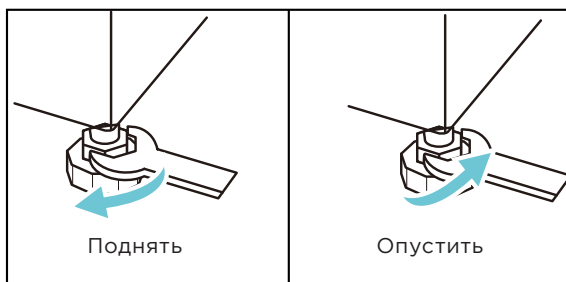
Данное устройство не предназначено для эксплуатации на плавучих средствах (кораблях, яхтах и т.д.) и в передвижных объектах (передвижных домах, самолетах и т.д.).



ВЫРАВНИВАНИЕ НОЖЕК

Чтобы выровнять машину по горизонтали:

- Ослабьте стопорную гайку с помощью ключа, поворачивайте ножку до полного контакта с полом.
- Отрегулируйте ножки.
- После установки машины нажмите последовательно на каждый из четырех углов ее корпуса. Если при нажатии обнаруживается, что устройство стоит нестабильно, нужно провести повторную регулировку соответствующей ножки.
- Проверьте положение устройства с помощью уровня.
- Затяните стопорные гайки.



Стопорная
гайка

ПОДСОЕДИНЕНИЕ К ИСТОЧНИКУ ВОДЫ

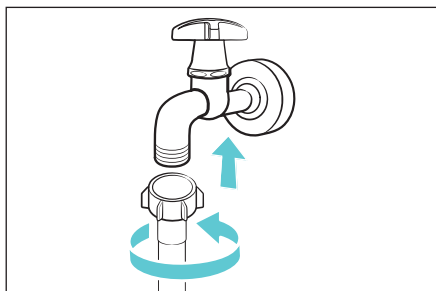
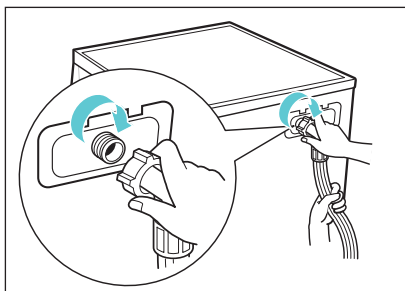
ВНИМАНИЕ!

Подключение устройства к водоснабжению должно осуществляться только квалифицированным специалистом.

1. Используйте новые шланги, входящие в комплект поставки; старые шланги не подлежат повторному использованию.
2. Убедитесь, что давление воды в водопроводной сети находится в пределах 0,03–1 МПа (это значит, что из полностью открытого крана за одну минуту должно вытекать минимум 3 литра воды). Если давление выше указанного значения, то следует установить редуктор давления воды.
3. Перед подключением машины к новым трубам (или в случае, если подача воды была перекрыта в течение нескольких часов) слейте достаточное количество воды, чтобы избавиться от накопившихся в трубах загрязнений.

ПОДКЛЮЧЕНИЕ НАЛИВНОГО ШЛАНГА

4. Подсоедините один конец наливного шланга к крану с холодной водой и затяните его. Перед выполнением подсоединения дайте воде свободно стечь, пока она не станет совершенно прозрачной.
5. Другой конец наливного шланга подсоедините к клапану подачи воды на задней панели машины и затяните вручную.
6. Проверьте плотность подключения шланга, полностью открыв кран подачи воды.
7. Убедитесь, что шланг не перекручен и не передавлен.

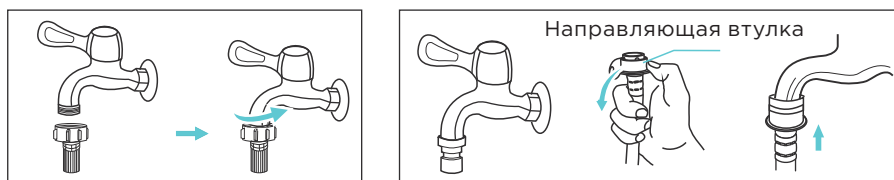


ПОДКЛЮЧЕНИЕ К ОБЫЧНОМУ КРАНУ



1. Ослабьте зажимную гайку и четыре болта.
2. Установите переходник на кран и затяните зажимную гайку и четыре болта.
3. Нажмите на направляющую втулку, вставьте впускной шланг в соединительное основание.
4. Соединение завершено.

ПОДКЛЮЧЕНИЕ К КРАНУ С РЕЗЬБОВЫМ СОЕДИНЕНИЕМ



Кран с резьбой
и шлангом подачи
воды

Специальный кран
для стирально-сушильной
машины

- Закрепите переходник на кран.
- Подсоедините наливной шланг.

ВНИМАНИЕ!

Обычно для подключения машины подходит соединение со стандартным водопроводным краном общего назначения. Если кран имеет параметры, отличные от стандартных, то необходимо произвести замену или крана, или наливного шланга.

ВНИМАНИЕ!

- Не удлиняйте шланг подачи воды.
- Если источник воды находится далеко от машины, купите более длинный шланг.

Примечание: если поступающая вода имеет большое количество примесей (песок, глина, ржавчина и так далее), рекомендуется использование специальных фильтров для очистки воды. Использование сильно загрязненной воды приводит к более быстрому износу внутренних компонентов устройства, а также влияет на качество стирки. Для выбора подходящего фильтра обратитесь в специализированные магазины.

ПОДСОЕДИНЕНИЕ СЛИВНОГО ШЛАНГА

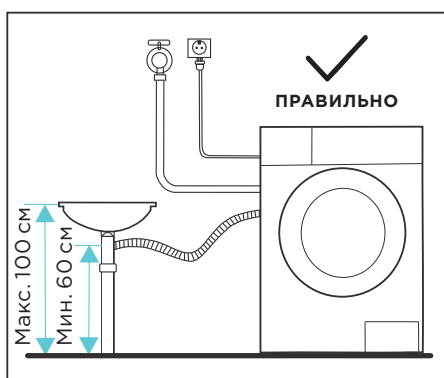
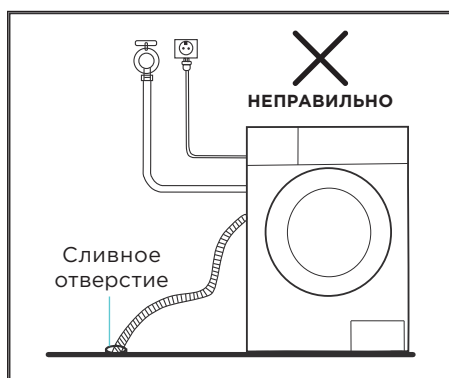
ВНИМАНИЕ!

Подключение устройства к водоотведению должно осуществляться только квалифицированным специалистом.

- Для слива воды непосредственно в канализацию сливной шланг машины устанавливается выше колена стока (сифона) в канализационную трубу с внутренним диаметром не менее 40 мм во избежание обратного засасывания сточной воды в машину. Сливной шланг может подключаться непосредственно к сифону с патрубком.
- Сливной шланг следует располагать на высоте 600-1000 мм от уровня пола и его конец не должен быть погружен в воду.
 - Если подключить шланг слишком низко, вода не будет набираться в машину, а сразу начнет сливаться в канализацию. Если вода сливается, то стирка прервется с сообщением об ошибке.
 - Если подключить шланг слишком высоко, то вода не будет выливаться из машины, что также будет приводить к аварийным ситуациям.
- Если длина дренажного шланга больше необходимой, не заталкивайте лишнюю часть шланга в машину. Это может привести к повышенному уровню шума и повредить стиральную машину.

ВНИМАНИЕ!

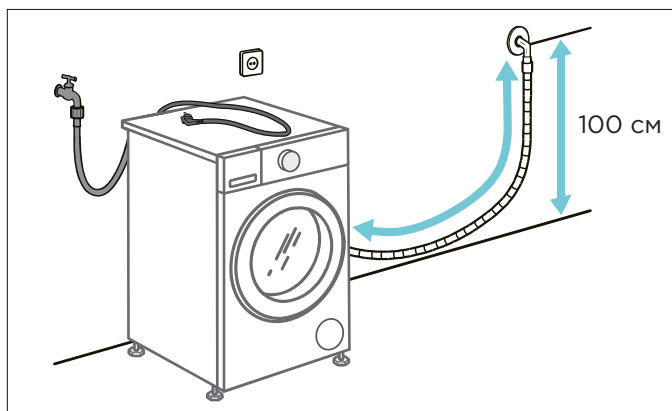
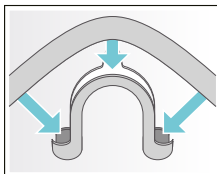
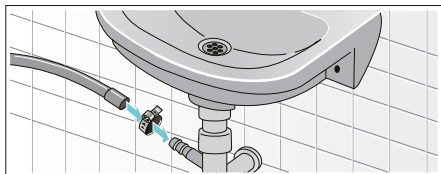
- Не перегибайте и не растягивайте сливной шланг.
- Подсоедините сливной шланг правильно во избежание возможной утечки воды.



КРЕПЛЕНИЕ ШЛАНГА ПРИ НАЛИЧИИ КРОНШТЕЙНА

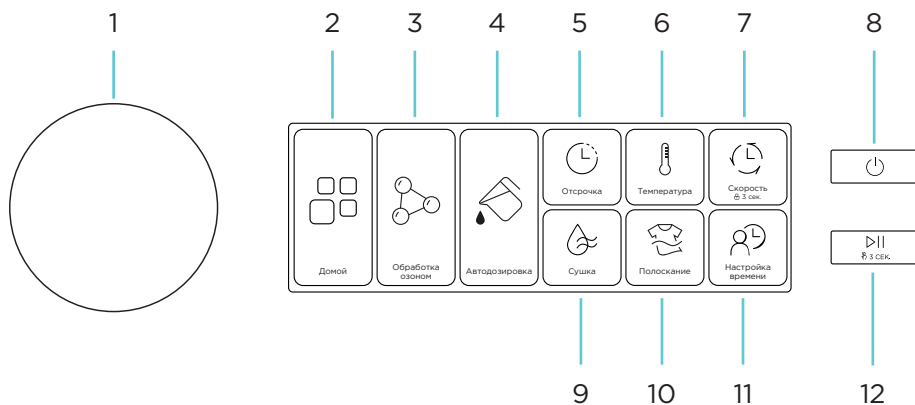
При наличии кронштейна для сливного шланга подключите его, как показано на схемах ниже.

- Закрепите сливной шланг при помощи цепи.
- Надежное крепление шланга поможет избежать протечек.
- Не следует крепить сливной шланг выше 100 см от пола.



ЭКСПЛУАТАЦИЯ

ПАНЕЛЬ УПРАВЛЕНИЯ



1. Регулятор с дисплеем.
2. Кнопка «Домой».
3. Кнопка «Обработка озоном».
4. Кнопка «Автодозировка».
5. Кнопка «Отсрочка».
6. Кнопка «Температура».
7. Кнопка «Скорость» / блокировка от детей.
8. Кнопка «Вкл/выкл».
9. Кнопка «Сушка».
10. Кнопка «Полоскание».
11. Кнопка «Настройка времени».
12. Кнопка «Старт/Пауза» / «Умная стирка».

ОПИСАНИЕ ПАНЕЛИ УПРАВЛЕНИЯ

РЕГУЛЯТОР С ДИСПЛЕЕМ

Регулятор используется для выбора нужной программы, дисплей отображает текущее состояние стирально-сушильной машины.

ДОМОЙ


При выборе или настройке функции/программы нажмите на кнопку, чтобы вернуться к предыдущему шагу.

ОБРАБОТКА ОЗОНОМ

Нажмите эту кнопку для переключения между режимами стандартных программ стирки/сушки и программами озонирования.

- Когда стирально-сушильная машина включена, по умолчанию включен режим стандартных режимов стирки («Normal» на дисплее). Вращая регулятор можно переключаться между данными программами.
- После нажатия кнопки «Обработка озоном», машина переключается в режим выбора программ с озонированием («O³⁺» на дисплее). Вращайте регулятор для переключения между программами.

АВТОДОЗИРОВКА

Нажмите эту кнопку, чтобы включить функцию автодозировки моющего средства (см. «Описание функций»). При включенной функции горит индикатор .

ОТСРОЧКА

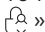
С помощью данной кнопки Вы можете отложить начало работы машины на некоторое время. Данная функция недоступна для некоторых программ.

ТЕМПЕРАТУРА

Используется для выбора подходящей температуры воды в зависимости от типа стираемого белья. Диапазон температуры воды зависит от программы стирки — в некоторых программах настройка температуры воды ограничена.

СКОРОСТЬ

Скорость отжима можно настроить по своему усмотрению. Для некоторых программ регулировка скорости отжима ограничена.

Во время выполнения программы, Вы можете включить или выключить функцию блокировки от детей, нажав и удерживая эту кнопку в течение 3 секунд. При работе функции блокировки от детей горит индикатор .

ВКЛ/ВЫКЛ

Нажмите эту кнопку, чтобы включить или выключить устройство.

СУШКА

Нажмите кнопку, чтобы отрегулировать время работы программы или чтобы включить режим «Умной сушки».

ПОЛОСКАНИЕ

Нажмите эту кнопку, чтобы настроить количество полосканий. Выбрать количество можно по желанию, но для некоторых программ существует ограничение.

НАСТРОЙКА ВРЕМЕНИ

Нажмите кнопку, чтобы отрегулировать время выполнения программы. Отрегулированное время будет отображаться на дисплее. Для некоторых программ эта функция недоступна.

СТАРТ / ПАУЗА

Нажмите эту кнопку, чтобы запустить или приостановить текущую программу. Когда стирка приостановлена, можно открыть дверцу машины, чтобы загрузить или достать белье.

В режиме ожидания нажмите и удерживайте эту кнопку в течение 3 секунд для запуска программы «Умная стирка».

ПЕРЕД ПЕРВОЙ СТИРКОЙ

Примечание: возможно остаточное наличие воды в функциональных частях и/или наличие разводов на манжете нового устройства. Данные явления связаны с качественной проверкой машины на целостность на заводе-изготовителе.

В барабане новой машины могут присутствовать следы заводского загрязнения. Это нормально. Поэтому перед первой стиркой одежды сделайте следующее:

1. Приобретите средство для первого запуска машины.
2. Подсоедините питание и воду.
3. Включите устройство.
4. Засыпьте средство в лоток и закройте его.
5. Выберите программу стирки с температурой не менее 60 °С.
6. Нажмите кнопку «>|>».
7. Дождитесь окончания программы.

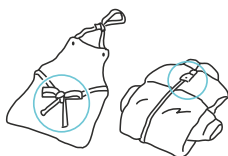
ПОДГОТОВКА ОДЕЖДЫ К СТИРКЕ

- При стирке одежды в первый раз убедитесь, что она не подвержена обесцвечиванию. Для того чтобы проверить, обесцвечивается ли одежда, вы можете использовать белое полотенце, смоченное жидким моющим средством.
- Промывайте шарфы и прочую линяющую одежду, особенно при совместной стирке с другими вещами, отдельно перед стиркой.
- Пятна на рукавах, воротничках и карманах аккуратно удаляйте щеткой с жидким моющим средством перед машинной стиркой для достижения идеального эффекта.
- Перед стиркой одежды обратите внимание на классификацию изделий в соответствии со следующими характеристиками, которые указываются производителем одежды на соответствующих ярлыках.
- Будьте осторожны с использованием щелочного/кислородного отбеливателя, т.к. он может нанести повреждения одежде.
- Порошковые моющие средства могут оставлять пятна и запах на одежде, поэтому одежда после стирки требует тщательного полоскания.
- Из-за слишком большого количества моющего средства, или недостаточной высокой температуры воды, остатки моющего средства могут застревать в шлангах или компонентах машины и загрязнять одежду.

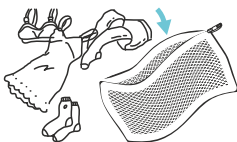
- Используйте специальные средства для стирки в стиральной машине.
- Храните моющие средства в сухом и не доступном для детей и животных месте.
- Тщательно проверяйте карманы одежды перед стиркой, так как твердые предметы, например, украшения или монеты, могут повредить машину.



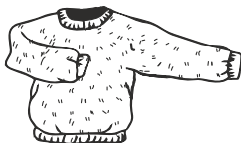
- Некоторые элементы одежды могут повредить стиральную машину. Застежки типа «молния» должны быть плотно застегнуты, пуговицы или крючки должны быть застегнуты наизнанку. Свободные повязки или ленты должны быть связаны вместе.



- Текстильные изделия, требующие особо деликатной стирки, например, содержащие кружевную отделку, мелкие предметы (носки из плотных тканей, носовые платки, галстуки и пр.) следует помещать в специальные сетчатые мешки для стирки.



- Перед стиркой отсортируйте вещи по материалу изготовления (хлопок, шелк, шерсть, синтетика и т.д.).
- Разделяйте белые и цветные вещи, особенно насыщенной расцветки.
- Мягкие вещи нужно стирать отдельно. Для новых изделий из натуральной шерсти и шелка, в том числе штор, следует выбирать щадящий режим стирки.



- Все новые цветные вещи необходимо стирать отдельно.
- При стирке одиночных вещей большого размера и веса (например, банные полотенца, джинсы, куртки и так далее) может возникнуть смещение центра тяжести, и, как следствие, подача сигнала тревоги в результате сильной разбалансированности машины. Поэтому рекомендуется добавлять еще одну или несколько подобных вещей для совместной стирки, в том числе, и для более равномерного отжима.

- Перед стиркой удаляйте с одежды пыль, грязь и шерсть домашних животных.
- Перед стиркой прополаскивайте вручную такие легко загрязняющиеся и теряющие первоначальный цвет вещи, как белые носки, воротнички и манжеты, в целях достижения максимальной эффективности стирки.
- Убедитесь в соответствии массы загруженной одежды характеристикам машины, не перегружайте машину, так как это может негативно повлиять на эффективность стирки.

ВЕЩИ, КОТОРЫЕ ЛЕГКО МОГУТ СВАЛЯТЬСЯ

Вещи, которые легко могут сваляться (например, пуховые), следует выворачивать наизнанку перед стиркой. Такие вещи лучше стирать отдельно, так как они могут испортить другие вещи и испортиться сами. По той же причине предпочтительно стирать отдельно черные и цветные хлопковые вещи.

СТИРКА ДЕТСКИХ ВЕЩЕЙ

Детские вещи (детская одежда и полотенца), включая пеленки, должны стираться отдельно. При совместной стирке с вещами для взрослых на них могут попасть вредные для детей микроорганизмы. Время полоскания детской одежды должно быть увеличено для обеспечения тщательной промывки и очистки остатков моющих средств.

ОДЕЖДА, НЕ ПРЕДНАЗНАЧЕННАЯ ДЛЯ МАШИННОЙ СТИРКИ

- Галстуки, жилеты и пр. могут сесть в результате машинной стирки.
- Одежда со складками и тиснениями, которые могут быть деформированы в процессе машинной стирки.
- Одежда полностью или частично сделанная из меха.
- Одежда с украшениями.
- Избегайте стирки изделий, на которых не сохранились требования производителя к условиям стирки.
- Ни в коем случае не стирайте одежду, запачканную в бензине, керосине, дизельном топливе, краске, растворителе и спиртах.
- В стиральной машине нельзя стирать вещи из водонепроницаемых материалов. В противном случае возможно переполнение машины водой и выплескивание воды или чрезмерная вибрация при полоскании и сушке, что может повредить вещи (такие, как лыжные костюмы, плащи-дождевики, зонтики, автомобильные чехлы, палатки, спальные мешки и т.п.). При сливе вода, скапливающаяся в водонепроницаемых изделиях, не может быть слита полностью и собирается в одном месте, что вызывает сильное разбалансирование машины и ее вибрацию или смещение.

ОПИСАНИЕ ПРОГРАММ

СТАНДАРТНЫЕ ПРОГРАММЫ «NORMAL»

Программа	Описание	Макс. загрузка, кг
Смешанная	Для стирки разных типов ткани (хлопок, синтетика и т.д.)	10,5
Шерсть	Для стирки шерстяной одежды	1
Рубашки	Для стирки рубашек или летней легкой одежды	3
Домашний текстиль	Для стирки домашнего текстиля, подлежащего машинной стирке, и других крупных предметов одежды	6
Быстрая стирка	Для быстрой стирки небольшого количества одежды, слегка загрязненной одежды или новой одежды	1
Ополаскивание	Для стирки сильно загрязненной или оставленной надолго после окрашивания одежды	10,5
Ночная стирка	Для тихой стирки, предназначенной для работы в ночных условиях	10
Верхняя одежда	Для стирки пуховиков, подлежащих машинной стирке	2
Отжим	Для одежды, требующей только отжима	10,5
Умная стирка	Для стирки повседневной одежды с автоматическим взвешиванием	5
Стирка с замачиванием	Для стирки сильно загрязненного белья или для белья которое пролежало слишком долго	10,5
Очистка воздуховода	Для очистки сушильных труб, чтобы избежать засорения после длительного использования (без загрузки белья)	—
Сушка	Для сушки влажного белья	6
Воздушная стирка	Для стирки одежды горячим воздухом	1

ПРОГРАММЫ С ОЗОНИРОВАНИЕМ «O³+»

Программа	Описание	Макс. загрузка, кг
Хлопок	Для стирки хлопковой одежды	10,5
Гипоаллергенная	Для стирки хлопковой одежды, которую необходимо очистить от клещей и аллергенов	3
Сложные загрязнения	Для стирки одежды с сильными загрязнениями	3
Быстрая стирка	Для быстрой стирки небольшого количества одежды, слегка загрязненной одежды или новой одежды	1
Освежение	Для стирки белой хлопковой одежды, которую необходимо освежить и дезодорировать	1
Детские вещи	Для стирки детской одежды	5
Полотенца	Для стирки домашних полотенец	6
Постельное белье	Для стирки постельного белья из хлопчатобумажной или смесовой ткани	6
Холодная стирка	Для стирки небольшого количества одежды, склонной к выцветанию	2
Нижнее белье	Для стирки нижнего белья	5
Антибактериальная	Для хлопковой одежды, требующей стерилизации и удаления пятен	3
Очистка барабана	Для очистки барабана (без белья)	—

ОПИСАНИЕ ПРОГРАММ И ФУНКЦИЙ

УМНАЯ СТИРКА

Данная программа стирки позволяет стиральной машине автоматически определять вес одежды, чтобы подобрать время стирки, температуру, скорость отжима и т.д. Чтобы запустить данную функцию необходимо в режиме ожидания нажать и удерживать кнопку «Старт/Пауза» в течение 3 секунд, после чего программа умной стирки будет запущена, а на дисплее появится индикатор соответствующей функции и время стирки.

ВЕРХНЯЯ ОДЕЖДА

Эта программа предназначена для стирки пуховиков. Рекомендуется стирать только один пуховик за раз (весом не более 2 кг). При использовании программы обязательно застегните молнию на пуховике, прежде чем положить его в барабан. Сначала расправьте воротник или подол пуховика и загрузите его в барабан. Убедитесь, что объем стираемого пуховика не превышает 3/4 общего объема барабана. Для достижения оптимального эффекта стирки рекомендуется использовать специальное моющее средство для пуховиков.

ШЕРСТЬ

Перед стиркой проверьте наличие обозначения «Машинная стирка» на этикетке одежды. После завершения программы стирки сразу же выньте одежду из барабана, чтобы избежать появления складок. Во избежание повреждения одежды температура воды не должна превышать 40°C. Рекомендуется использовать специальное моющее средство для изделий из шерсти.

ОСВЕЖЕНИЕ

Во время процесса освежения вода не подается, а барабан не вращается. Данная программа используется только для освежения и дезодорирования одежды белого или светлого цвета. При выборе программы убедитесь, что поверхность одежды не обработана легко окисляющимися и выцветающими покрытиями, а также не напечатана чернильными шрифтами или узорами.

ОТСРОЧКА

Чтобы начать настройку функции отсрочки, выберите необходимую программу, а затем нажмите кнопку «Отсрочка». На дисплее отобразится время окончания стирки, которое Вы можете настроить по своему желанию. Время устанавливается с интервалом в 1 час, максимальное настраиваемое время отсрочки составляет 24 часа.

Например, если Вы хотите, чтобы 1-часовая программа стирки завершилась через 3 часа, Вы можете настроить данную функцию следующим образом:

1. Выберите 1-часовую программу стирки.
2. Установите интервал отсрочки в 3 часа.
3. Нажмите кнопку «Старт/Пауза», чтобы запустить выполнение функции и начать отсчет.

Таким образом, если Вы установили отсрочку в 14:00, программа стирки начнет выполняться в 16:00, а процесс стирки завершится в 17:00.

Примечание: время окончания стирки может отличаться от фактического запланированного времени в зависимости от таких факторов, как давление воды, слив, тип одежды, температура воды и т.д.

СУШКА

1. Положите одежду в барабан и закройте дверцу.
2. Включите машину.
3. Регулятором выберите программу «Сушка».
4. Нажимая кнопку **«Сушка»** на панели управления, выберите одну из программ:
 - Автоматическая сушка: в зависимости от количества одежды и степени влажности машина может автоматически регулировать время сушки. На дисплее будет отображаться «Умная сушка».
 - Сушка по времени: выберите соответствующее время сушки (30—60—90—120—150—180—210—240 мин) в соответствии с Вашими потребностями.
5. Нажмите кнопку **«Старт/Пауза»** — машина запустит программу «Сушка».

СТИРКА + СУШКА

1. Положите одежду в барабан и закройте дверцу.
2. Включите машину.
3. Регулятором выберите программу стирки, а затем нажмите кнопку **«Сушка»**.
4. Нажимая кнопку **«Сушка»**, выберите одну из программ:
 - Автоматическая сушка: в зависимости от количества одежды и степени влажности машина может автоматически регулировать время сушки. На дисплее будет отображаться «Умная сушка».
 - Сушка по времени: выберите соответствующее время сушки (30—60—90—120—150—180—210—240 мин) в соответствии с Вашими потребностями.
5. Нажмите на кнопку **«Старт/пауза»** — машина запустит программу «Стирка + сушка». После окончания стирки устройство автоматически запустит выbranную программу сушки.

ПРИМЕЧАНИЯ К ПРОГРАММАМ СУШКИ

- Если одежда слишком влажная, стиральная машина автоматически увеличит время сушки, и на дисплее отобразится «20». Это нормальное явление.
- Во время выполнения программы сушки включите кран подачи воды.
- Не сушите одежду, которая легко деформируется или усаживается. Чтобы предотвратить появление складок, вызванных сильной сушкой, можно сначала установить меньшее время сушки, а затем увеличить время сушки при необходимости.
- При выполнении программы однократной сушки рекомендуется сначала отжать белье.
- Если одежда сильно спуталась при стирке рекомендуется расправить ее, прежде чем запускать программу сушки.
- Некоторые программы имеют ограниченные функции сушки.
- Большие или объемные вещи могут быть высушены неравномерно в некоторых местах, поэтому добавьте дополнительное время сушки по необходимости.
- Сушка пуховиков должна проходить по программе «Стирка + сушка». Выберите режим умной сушки в программе «Верхняя одежда». Для достижения лучшего эффекта сушки рекомендуется сушить по одному пуховому изделию за раз.


ВОЗДУШНАЯ СТИРКА

Во время выполнения данной программы в барабан вращается, и в него подается горячий воздух. Сухой воздух забирает влагу из мокрой одежды, а также может уменьшить или удалить неприятный запах одежды и белья.

ОЧИСТКА ВОЗДУХОВОДА

После включения питания нажмите и удерживайте кнопку **«Сушка»** в течение 3 секунд, чтобы включить программу «Очистка воздуховода». На дисплее отобразится время работы программы. После запуска будет запущена программа очистки воздуховода, которая автоматически удалит ворс, собравшийся в фильтре и воздуховоде, что повысит эффективность сушки. Не добавляйте одежду/белье в барабан при выполнении данной программы.


ЗАЩИТА ОТ ДЕТЕЙ

Данная функция позволяет избежать случайного вмешательства детей в процесс стирки. Функцию блокировки от детей можно установить или отменить, нажав и удерживая кнопку **«Скорость»** в течение 3 секунд во время работы стиральной машины, при этом на дисплее загорается или гаснет индикатор «». После включения функции дверцу стиральной машины открыть невозможно, а все кнопки не реагируют на нажатия. Блокировку можно отменить, нажав и удерживая кнопку **«Скорость»** или нажав кнопку **«Вкл/выкл»**, чтобы выключить стиральную машину. Если стиральная машина выключена с включенной функцией блокировки от детей, программа, выполнявшаяся до выключения, возобновится после повторного включения стиральной машины.

ФУНКЦИЯ ПАМЯТИ

При повторном включении стиральной машины после отключения питания она возобновит выполнение программы, которая была запущена до отключения питания.

АВТОДОЗИРОВКА

Включите устройство, затем выберите нужную программу стирки, после чего нажмите кнопку **«Автодозировка»**. Загорится индикатор «» и отобразится стандартная настройка автоматического дозирования моющего средства для выбранной программы.

Нажатием кнопки **«Автодозировка»** можно установить дозировку моющего средства в следующем порядке: Автоматическая — Низкая — Средняя — Высокая — Выкл». Установите необходимую настройку. После включения функции не забудьте своевременно добавлять стиральное средство.

ДОЗАГРУЗКА БЕЛЬЯ

1. Нажмите кнопку **«Старт/Пауза»**, чтобы приостановить выполнение программы.
2. Откройте дверцу машины, чтобы добавить белье.
3. Когда значок замка на дисплее погаснет, закройте дверцу машины и снова нажмите кнопку **«Старт/Пауза»**, чтобы возобновить работу.

ВНИМАНИЕ!

Если уровень воды или температура воды в барабане слишком высоки, заблокированная дверца не откроется, а функция добавления белья в этом случае недоступна.

НАСТРОЙКА ВРЕМЕНИ

Вы можете настроить время программы стирки, нажав кнопку **«Настройка времени»**, и стиральная машина будет работать в соответствии с настроенным временем программы. Данная функция недоступна для некоторых программ стирки.

ОСВЕЩЕНИЕ БАРАБАНА

Подсветка барабана включается в следующих случаях:

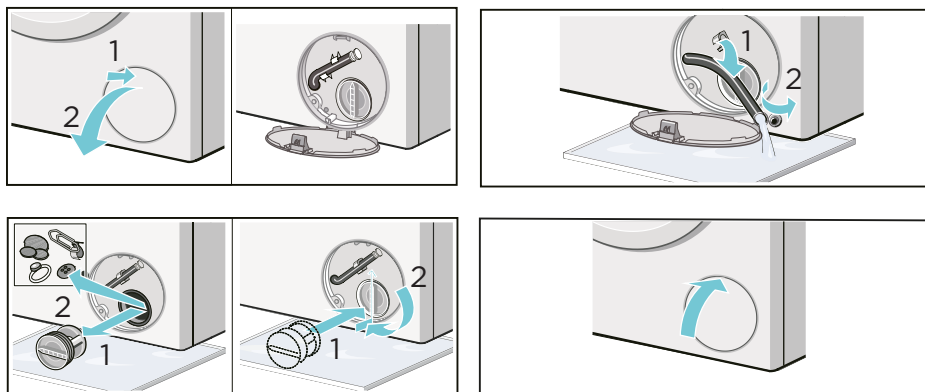
- Во время настройки программы.
- Во время приостановки выполнения программы и открытие дверцы.
- Во время смены фазы выполнения программы.
- Во время выполнения программы при изменении фазы стирки.
- Во время нажатия любой кнопки на дисплее, кроме кнопки «Вкл/выкл».

АВАРИЙНОЕ ОТКРЫТИЕ ДВЕРЦЫ

Если Вам нужно достать одежду в случае длительного отключения электроэнергии или других нештатных ситуаций, выполните следующие действия:

1. Выньте вилку из розетки и подождите, пока температура воды в барабане не упадет ниже 50 °С, чтобы избежать риска ожога.
2. Нажмите крышку, чтобы открыть дверцу фильтра в правом нижнем углу стиральной машины, как показано на рисунке снизу; снимите заглушку аварийного слива, чтобы слить остатки воды внутри стиральной машины в подготовленную емкость для воды. Во время слива избегайте перелива воды.
3. Если уровень воды в барабане через окно дверцы опускается ниже иллюминатора, отверните крестовой отверткой крепежный винт натяжного шнура и слегка потяните шнур аварийного открывания дверцы вниз до упора. После того как шнур будет отпущен, можно открыть дверцу стиральной машины вручную и достать одежду.
4. После извлечения белья закрутите винт крепления шнура, вставьте пробку сливной трубы и закройте крышку фильтра.

Примечание: не выполняйте вышеуказанные операции во время работы стиральной машины!

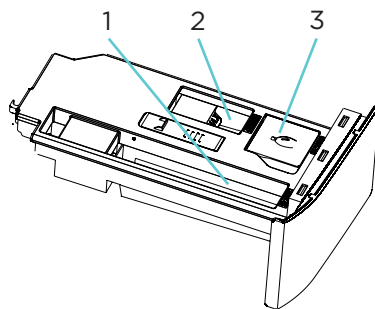


ЗАГРУЗКА МОЮЩИХ СРЕДСТВ

Загрузить моющее средство можно двумя способами.

ОБЫЧНАЯ ЗАГРУЗКА

1. Вытяните лоток.
2. Заполните моющим средством отсек 1 (жидкое моющее средство / порошок), не превышая отметку «МАХ».
3. При необходимости добавьте кондиционер для смягчения ткани в отсек 2.
4. Задвиньте лоток.



ИСПОЛЬЗОВАНИЕ АВТОДОЗИРОВКИ

1. Вытяните лоток.
2. Заполните моющим средством отсек 3 (отсек автодозировки), не превышая отметку «МАХ».
3. При необходимости добавьте кондиционер для смягчения ткани в отсек 2 (непосредственно перед стиркой).
4. Задвиньте лоток.
5. Выбрав программу и доп. настройки, нажмите на кнопку «Автодозировка».

ВНИМАНИЕ!

Не выдвигайте лоток для моющих средств после запуска программ стирки, чтобы избежать перелива воды или образования пены.

УХОД И ОБСЛУЖИВАНИЕ

ВНИМАНИЕ!

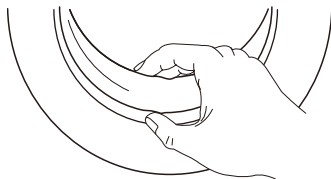
- До начала обслуживания выньте шнур питания из розетки и закройте кран подачи воды.
- Запрещается использовать растворители во избежание повреждения машины и выделения ядовитых и/или взрывчатых газов.
- Запрещается использовать воду для мытья машины.
- Запрещается использовать чистящие средства, содержащие антисептик хлорксилеол (РСМХ), при чистке машины.

ОЧИСТКА КОРПУСА

Правильное обслуживание машины способно продлить срок ее службы. Поверхность при необходимости следует очищать с помощью разбавленных неабразивных нейтральных чистящих средств. При переливе воды используйте мокрую ткань для немедленного сбора разлившейся воды. Запрещается использовать острые предметы при чистке корпуса.

ОЧИСТКА ДВЕРИ И УПЛОТНИТЕЛЯ

- Протирайте дверь и уплотнитель, чтобы удалить мелкие предметы, ворс и пыль после каждого цикла работы.
- После очистки оставляйте дверцу открытой, чтобы предотвратить неприятные запахи.
- После стирки не оставляйте постиранные вещи внутри надолго — одежда может полинять и приобрести неприятный запах.



САМООЧИСТКА ВНУТРЕННИХ ДЕТАЛЕЙ

Данная машина оснащена функцией самоочистки воздуховода суши и барабана. Очистка воздуховода и барабана улучшает качество стирки и сушки. Во время очистки устройство удаляет мелкий ворс и пыль, которые могут скапливаться внутри воздуховода и сказываться на качестве сушки.

Мы рекомендуем выполнять программы очистки барабана и воздуховода суши не реже одного раза в месяц.

ЧТОБЫ ОЧИСТИТЬ БАРАБАН

- Убедитесь, что в барабане нет посторонних предметов и одежды.
- Включите машину и выберите программу «Очистка барабана».
- На экране появится время программы. Она закончится автоматически.

ЧТОБЫ ОЧИСТИТЬ ВОЗДУХОВОД СУШКИ

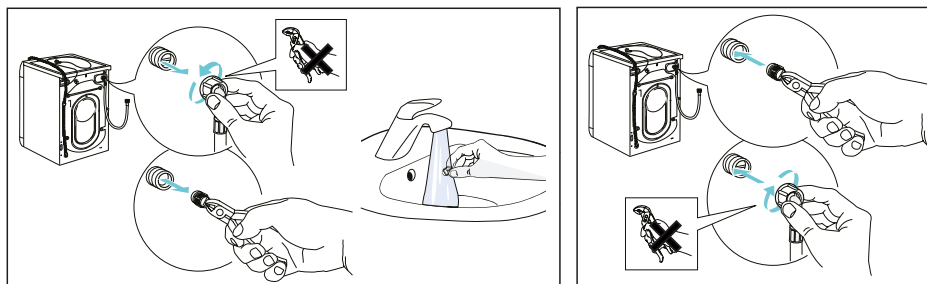
- Убедитесь, что в барабане нет посторонних предметов и одежды.
- Включите машину и выберите программу «Очистка воздуховода» в течение 3 сек.
- На экране появится время программы. Она закончится автоматически.

ЧИСТКА ФИЛЬТРА НАЛИВНОГО ШЛАНГА

1. Отсоедините шланг подачи воды от крана.
2. Прочистите фильтр в наливном шланге.
3. Отсоедините шланг подачи воды от машины и достаньте фильтр.
4. Промойте фильтр под проточной водой и установите его на место.

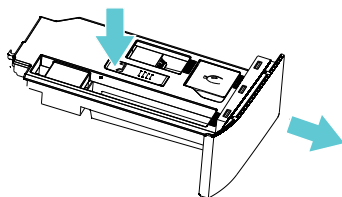
ВНИМАНИЕ!

- Сначала промывайте фильтр шланга, а затем фильтр в машине.
- Отключите шнур питания перед промывкой во избежание получения удара электрическим током.

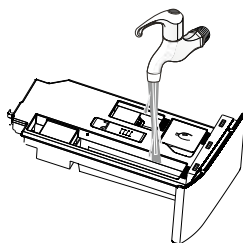


ЧИСТКА ЛОТКА ДЛЯ МОЮЩИХ СРЕДСТВ

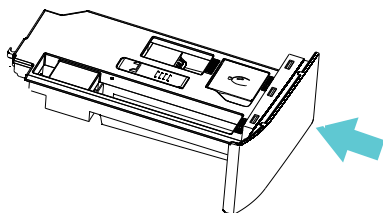
1. Выньте лоток, передвинув затвор вверх, как показано на схеме.



2. Промойте лоток водой и вытрите насухо.



3. Протрите отсек для моющих средств.
4. Поставьте лоток на место и верните его в первоначальное положение.



ЧИСТКА НАСОСНОГО ФИЛЬТРА

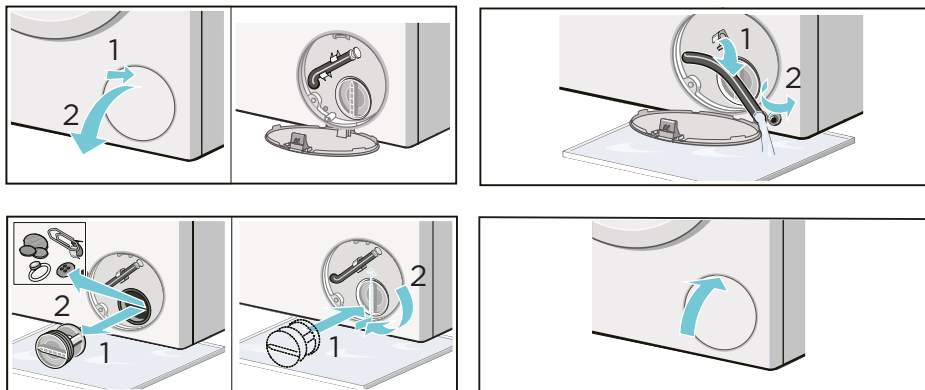
ВНИМАНИЕ!

- Отключите устройство от электросети и перекройте кран подачи воды.
- Если Вы недавно стирали, подождите некоторое время.

Мы рекомендуем выполнять программу очистки насосного фильтра не реже одного раза в месяц.

- Фильтр сливного насоса может отфильтровывать обрывки ткани и небольшие посторонние предметы от стираемых изделий.
- Регулярно очищайте фильтр для обеспечения нормальной работы машины.
- Насос необходимо проверять, если машина не производит операции слива и/или отжима, а также если машина производит нехарактерный шум при сливе по причине попадания посторонних предметов, блокирующих насос.

1. Снимите панель-заглушку.
2. Достаньте шланг для слива воды, слейте воду, и верните шланг на место.
3. Выкрутите фильтр, очистите его от посторонних предметов, установите фильтр на место.
4. Закройте панель.



ПОИСК И УСТРАНЕНИЕ НЕИСПРАВНОСТЕЙ

Устройство сконструировано и разработано для длительного срока службы с минимальной вероятностью возникновения ошибок и неполадок в эксплуатации. Но если Вы столкнулись с неисправностью, просим обратиться к таблице ниже, где приведены возможные причины возникновения и рекомендации по устранению ряда ошибок в работе устройства. Если предложение по решению проблемы не привело вас к ее устранению — настоятельно рекомендуем обратиться в авторизованный сервисный центр.

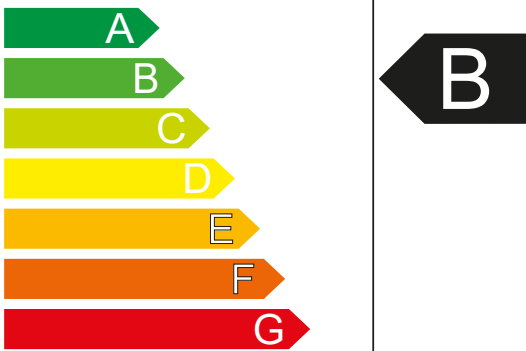
Проблемы	Возможные причины и решение
В машинку не поступает вода	<ul style="list-style-type: none"> Откройте кран забора воды Проверьте, есть ли вода в системе водоснабжения Проведите разморозку Прочистите фильтр
Дверца не открывается	<ul style="list-style-type: none"> Отсоедините источник питания Дождитесь завершения цикла программы Убедитесь, что функция «Защита от детей» отключена
Громкий шум. Сильная вибрация	Открутите транспортировочные болты. Перед запуском машинки тщательно проверяйте белье на наличие посторонних предметов
Странный запах из машины	Может присутствовать слабый запах резины, т.к. некоторые элементы устройства были сделаны с использованием данного материала
Вода поступает в машинку во время цикла стирки	Если во время стирки понижается уровень воды, машинка восполняет его автоматически
Слишком много пены	В лоток было добавлено чрезмерное количество порошка. Был использован порошок для ручной стирки
Время до окончания цикла постоянно меняется	Белье сбилось в кучу во время стирки, машинка корректирует время цикла для осуществления качественной стирки
Машина не запускается	<ul style="list-style-type: none"> Проверьте, плотно ли закрыта дверца Проверьте, правильно ли вставлен штепсель шнура питания Проверьте, открыт ли кран подачи воды Проверьте, запущена ли программа Проверьте, не установлена ли функция отсрочки
Очень малый объем воды в машине при работе	Для работы в выбранной программе с данным объемом белья машинка использует небольшое количество воды
Машинка не возобновляет работу после отключения электричества	При скачке напряжения или отключении электричества стиральная машинка автоматически выключается. Для того, чтобы возобновить работу машинки нажмите на кнопку питания и восстановите программу
На барабане присутствуют пятна	Запустите программу очистки барабана
Лоток для моющих средств протекает	<ul style="list-style-type: none"> Лоток для моющих средств забит и требует чистки Давление воды слишком высокое Машина выровнена неправильно и наклонена вперед
Машина протекает	Наливной/сливной шланг неплотно закреплен. Проверьте герметичность соединения. Если утечка происходит изнутри машины, немедленно выключите устройство от сети и обратитесь в авторизованный сервисный центр
Машина плохо отжимает	Слишком мало одежды в машине, в связи с чем машина активирует защиту балансировки. Остановите стирку и загрузите больше одежды

Проблемы	Возможные причины и решение
Машина не сливает воду / сливает плохо / выдает код ошибки E03	<ul style="list-style-type: none"> • Конец сливного шланга, подсоединенный к сливному отверстию, установлен слишком высоко. Конец сливного шланга должен располагаться на высоте не менее 65 см и не более 100 см от уровня пола. Смените высоту соединения шланга. • Засорился насосный фильтр. Очистите фильтр. • Сливной шланг перекручен или зажат. Поправьте шланг. • Сливной шланг засорился или замерз. Прочистите/разморозьте шланг
Вода в новой машине	Остаточное наличие воды в барабане нового устройства допустимо. Это свидетельствует о приведенных испытаниях на целостность устройства на заводе-изготовителе
Отжим повторяется несколько раз	Это не является неисправностью. Система балансировки разбрасывает белье при отжиге
Остатки моющего средства на белье	Нерастворимые в воде компоненты моющих средств могут прилипнуть к одежде, образуя небольшие пятна

КОДЫ ОШИБОК

Код ошибки	Причина	Возможное решение
E02	Нет подачи воды	<ul style="list-style-type: none"> • Проверьте кран подачи воды • Проверьте напряжение в электрической сети и напор воды • Используйте горячую воду или повысьте температуру в помещении, чтобы разморозить трубы • Прочистите трубы • Прочистите фильтр
E03	Плохой слив воды	Прочистите фильтр. Убедитесь, что сливной шланг не поврежден/перекручен
U4	Дверца не закрывается плотно или не блокируется во время стирки	Закройте дверцу и выключите устройство. Затем снова включите машину, выберите любую программу стирки и нажмите кнопку «▶ ▶». Если проблема не устраняется, код ошибки продолжает высвечиваться на дисплее, а дверца не открывается, обратитесь в авторизованный сервисный центр
EXX	Прочие причины	Отключите устройство от электрической сети и обратитесь в сервисный центр

ИНФОРМАЦИЯ ОБ ЭНЕРГОЭФФЕКТИВНОСТИ

ЭНЕРГЕТИЧЕСКАЯ ЭФФЕКТИВНОСТЬ / ENERGY EFFICIENCY СТИРАЛЬНО-СУШИЛЬНАЯ МАШИНА / WASHER DRYER ИЗГОТОВИТЕЛЬ / MANUFACTURER МОДЕЛЬ / MODEL		eigen Rein G series L1
БОЛЕЕ ЭНЕРГОЭФФЕКТИВНЫЙ / MORE EFFICIENT 		
РАСХОД ЭЛЕКТРОЭНЕРГИИ, кВт·ч / ENERGY CONSUPTION, kW·h (на цикл стирки и сушки при полной загрузке при температуре 60 °C) / (to wash and dry a full capacity wash load at 60 °C)		8.05
ПОТРЕБЛЕНИЕ ЭЛЕКТРОЭНЕРГИИ НА СТИРКУ, кВт·ч / ELECTRIC ENERGY CONSUMPTION PER WASHING, kW·h Реальный расход электроэнергии зависит от режима эксплуатации машины / Actual energy consumption will depend on how the appliance is used		1.10
ЭФФЕКТИВНОСТЬ ОТСТИРЫВАНИЯ / WASHING PERFORMANCE МАКСИМАЛЬНАЯ ЧАСТОТА ВРАЩЕНИЯ ЦЕНТРИФУГИ, об/мин / MAXIMUM DRUM SPINNING SPEED, rpm		A B C D E F G 1400
ЗАГРУЗКА (ХЛОПОК), кг / LOAD CAPACITY (COTTON), kg	СТИРКА / WASHING СУШКА / DRYING	10.5 6.0
РАСХОД ВОДЫ (ОБЩИЙ), л / WATER CONSUMPTION (TOTAL) L		160
УРОВЕНЬ ШУМА, дБ(A) / NOISE LEVEL, dB(A)	СТИРКА / WASHING ОТЖИМ / SPIN СУШКА / DRYING	62 76 69

ТЕХНИЧЕСКИЕ ХАРАКТЕРИСТИКИ

Модель	Rein G series L1
Торговая марка	Eigen
Параметры питания	220-240 В - 50 Гц
Потребляемая мощность	2000 Вт
Потребляемая мощность в спящем режиме	0,5 Вт
Номинальная сила тока	10 А
Тип двигателя	Инверторный
Загрузка при стирке (хлопок)	10,5 кг
Загрузка при сушке	6 кг
Защита от детей	Есть
Максимальная частота вращения centrifуги	1400 об/мин
Расход воды (общий)	160 л
Класс энергоэффективности	В
Класс эффективности стирки	А
Класс эффективности отжима	С
Энергопотребление за цикл	1,1 кВт·ч
Энергопотребление в год	1610 кВт·ч/год
Энергопотребление за цикл стирки и сушки	8,05 кВт·ч
Общее ежегодное потребление воды	35200 л
Объем барабана	64 л
Уровень шума (стирка)	62 дБ(А)
Уровень шума (отжим)	76 дБ(А)
Уровень шума (сушка)	69 дБ(А)
Давление воды	0,03-1 МПа
Класс водонепроницаемости	IPX4
Тип крепления шнура питания	У
Класс защиты от поражения электрическим током	I
Тип загрузки	Фронтальная
Вес нетто	70 кг
Габариты (Ш × Г × В)	60 × 55 × 84,7 см
Комплектация	Устройство, гаечный ключ, заглушки отверстий для транспортировочных болтов, мерный колпачок, наливной шланг, руководство по эксплуатации

ПРАВИЛА И УСЛОВИЯ МОНТАЖА, ХРАНЕНИЯ, ПЕРЕВОЗКИ (ТРАНСПОРТИРОВКИ), РЕАЛИЗАЦИИ И УТИЛИЗАЦИИ

- Устройство не требует какого-либо монтажа или постоянной фиксации.
- Хранение устройства должно производиться в упаковке в отапливаемых помещениях у изготовителя и потребителя при температуре воздуха от 5 °С до 40 °С и относительной влажности воздуха не более 80%. В помещениях не должно быть агрессивных примесей (паров кислот, щелочей), вызывающих коррозию.
- Для обеспечения корректной транспортировки устройства необходимо соблюдение следующих требований:
 - Извлеките из устройства все внутренние принадлежности, если они есть, и упакуйте их отдельно;
 - Убедитесь в правильности упаковки устройства для сохранения его работоспособности и внешнего вида (крупногабаритную технику необходимо обернуть в полиэтиленовую или пузырчатую пленку с подкладками из гофрированного картона в критических местах);
 - Надежно зафиксируйте устройство ремнями, чтобы исключить возможность его перемещения по транспортному средству;
 - Для полного исключения воздействия внешней среды используйте только крытый транспорт;
 - Обеспечьте крайне осторожное обращение с упаковкой при выполнении погрузочно-разгрузочных работ.
 - Устройство требует бережного обращения, оберегайте его от воздействия пыли, грязи, ударов, влаги, огня и т.д.
 - Реализация устройства должна производиться в соответствии с местным законодательством.
- После окончания срока службы изделия его нельзя выбрасывать вместе с обычным бытовым мусором. Вместо этого оно подлежит сдаче на утилизацию в соответствующий пункт приема электрического и электронного оборудования для последующей переработки и утилизации в соответствии с федеральным или местным законодательством. Обеспечивая правильную утилизацию данного продукта, Вы помогаете сберечь природные ресурсы и предотвращаете ущерб для окружающей среды и здоровья людей, который возможен в случае ненадлежащего обращения. Более подробную информацию о пунктах приема и утилизации данного продукта можно получить в местных муниципальных органах или на предприятии по вывозу бытового мусора.
- При обнаружении неисправности устройства следует немедленно обратиться в авторизованный сервисный центр или утилизировать устройство.

ДОПОЛНИТЕЛЬНАЯ ИНФОРМАЦИЯ

Изготовитель: Чанхун Мэйлин Ко., Лтд.

№1288, шоссе Юньгу, экономико-технологическая зона развития, г. Хэфэй, пров. Аньхой, Китай.

Manufacturer: Changhong Meiling Co., Ltd.

No. 1288, Yungu Road, Economy-technology Development Zone, Hefei City, Anhui Province, P.R.China.

Сделано в Китае.

Импортер в России / уполномоченное изготовителем лицо: ООО «ДНС Ритейл». 690068, Россия, Приморский край, г. Владивосток, проспект 100-летия Владивостока, дом 155, корпус 3, офис 5.

Адрес электронной почты: dnsretail@mail.dlogistix.com

Товар соответствует требованиям ТР ТС (ЕАЭС).

Внешний вид устройства, его характеристики и комплектация могут быть изменены без предварительного уведомления пользователя.

Товар изготовлен (мм.гггг): _____ v.2



ПРИМЕЧАНИЯ

ПРИМЕРНЫЙ ВЕС СУХОГО БЕЛЬЯ

ПОСТЕЛЬНОЕ БЕЛЬЕ

Тип постельного белья	Примерный вес (грамм)
Наволочка	180-220
Полотенце	220-600
Простыня	350-700
Пододеяльник	500-800

ОДЕЖДА

Тип одежды	Примерный вес (грамм)		
	Мужская	Женская	Детская
Футболка	230-300	80-150	40-80
Блузка, рубашка	130-180	100-300	50-120
Костюм	1300-2000	800-1000	650-800
Брюки тканевые	500-700	300-450	130-250
Брюки джинсовые	600-700	400-500	150-200
Халат	500-800	350-500	130-300
Шорты	200-350	150-350	70-150
Свитер, ветровка	800-1100	400-650	300-500
Пуховик, куртка	1300-1800	900-1300	500-1000

ЗНАЧЕНИЕ ПИКТОГРАММ, УКАЗАННЫХ НА ОДЕЖДЕ

Символ	Описание	Рекомендации
	Обычная стирка	
	Стирка белья при температуре 95 °С	Белое белье из хлопка или льна. Цветное белье, стойкое к высокой температуре
	Стирка белья при температуре 60 °С	Тонкое хлопковое белье или одежда, изготовленная из полиэстера
	Стирка белья при температуре 40 °С	Темное, цветное белье из хлопка, полиэстера и других синтетических тканей
	Стирка белья при температуре 30 °С	Шерстяные изделия, пригодные для стирки в стиральной машине
	Ручная стирка	Белье, не предназначенное для машинной стирки
	Стирка запрещена	Используйте химическую чистку
	Отбеливание	—
	Отбеливание моющими средствами, содержащими хлор	—
	Не отбеливать	—
	Глаженье	—
	Глаженье при высокой температуре (макс. 200 °С)	Влажные хлопок, лен, текстильные изделия
	Глаженье при средней температуре (макс. 150 °С)	Слегка увлажненная ткань (хлопок, шелк, синтетические ткани)
	Глаженье при низкой температуре (макс. 110 °С)	Различные синтетические ткани
	Не гладить	—

ЗНАЧЕНИЕ ПРОЧИХ ПИКТОГРАММ, УКАЗАННЫХ НА ОДЕЖДЕ

Символ	Описание
	Химическая и сухая чистка
	Разрешены все возможные методы чистки
	Чистка на основе перхлорэтилена
	Чистка на основе специальных растворителей
	Черта под символом указывает на необходимость подвергать изделие щадящей чистке
	Не подвергать химчистке
	Электросушка разрешена
	Сушить при нормальной температуре
	Сушить при низкой температуре (щадящая сушка)
	Электросушка запрещена
	Вертикальная сушка
	Сушка на горизонтальной поверхности
	Сушка без отжима
	Отбеливание мощными средствами, не содержащими хлор

РЕКОМЕНДАЦИИ ПО ВЫВЕДЕНИЮ ПЯТЕН

Вид пятна	Рекомендации по выведению
Малина, земляника	Приготовьте смесь из чайной ложки уксуса и лимонного сока, окуните ткань в эту смесь и протрите пятно
Черника, черная смородина	Промойте пятно в холодной воде, затем подержите пару минут в лимонном соке
Мороженое	Часть ткани с пятном замочите в растворе из 1 чайной ложки буры и 1 чайной ложки воды, затем прополощите и стирайте обычным способом
Кофе	Приготовьте смесь из равных частей глицерина, нашатырного спирта и воды. Тщательно смочите этим составом пятно, оставьте на 5 часов, затем промойте водой
Шоколад	Налейте воду в емкость, добавьте соль из расчета 1 столовая ложка на 1 литр воды и застирайте в этой воде одежду с пятном
Красное вино	Пятно от красного вина посыпьте солью, затем жесткой щеткой соскребите насыщенную смесь вина с солью и промокайте пятно чистой впитывающей тканью. Нанесите на пятно холодную воду (всегда работайте от краев пятна к его середине, чтобы оно не расплзлось). Промокните снова и чистите обычным способом
Фрукты и сок	Приготовьте раствор из 1 чайной ложки перекиси водорода на 1/2 стакана воды, протрите им пятно и промойте холодной водой
Трава	Осторожно протрите их техническим спиртом (нельзя использовать для ацетатных и триацетатных тканей!), затем прополощите и выстирайте
Краска для волос	Приготовьте раствор из перекиси водорода и нашатырного спирта и промокните пятно тканью
Кровь	Не замачивайте и не стирайте пятно вещи с пятнами крови в горячей воде. Замочите пятно в холодной воде, затем застирайте хозяйственным мылом
Йод	Протрите пятно нашатырным спиртом
Канцелярский клей	Нанесите на вату жидкость для снятия лака (без ацетона) и протрите пятно
Жевательная резинка	Положите вещь в морозилку. Когда жевательная резинка застынет, аккуратно удалите ее с вещи

Гарантийный талон

SN/IMEI: _____

Дата постановки на гарантию: _____

Производитель гарантирует бесперебойную работу устройства в течение всего гарантийного срока, а также отсутствие дефектов в материалах и сборке. Гарантийный период исчисляется с момента приобретения изделия и распространяется только на новые продукты.

В гарантийное обслуживание входит бесплатный ремонт или замена элементов, вышедших из строя не по вине потребителя в течение гарантийного срока при условии эксплуатации изделия согласно руководству пользователя. Ремонт или замена элементов производится на территории уполномоченных сервисных центров.

Срок гарантии на устройство: 3 года.

Срок гарантии на инверторный двигатель: 10 лет.

Срок эксплуатации: 10 лет.

Актуальный список сервисных центров по адресу:

<https://www.dns-shop.ru/service-center/>

Гарантийные обязательства и бесплатное сервисное обслуживание не распространяются на перечисленные ниже принадлежности, входящие в комплектность товара, если их замена не связана с разборкой изделия:

- Элементы питания (батарейки) для ПДУ (Пульт дистанционного управления).
- Соединительные кабели, антенны и переходники для них, наушники, микрофоны, устройства «HANDS-FREE»; носители информации различных типов, программное обеспечение (ПО) и драйверы, поставляемые в комплекте (включая, но не ограничиваясь ПО, предустановленным на накопитель на жестких магнитных дисках изделия), внешние устройства ввода-вывода и манипуляторы.
- Чехлы, сумки, ремни, шнуры для переноски, монтажные приспособления, инструменты, документацию, прилагаемую к изделию.
- Расходные материалы и детали, подвергающиеся естественному износу.



Производитель не несет гарантийных обязательств в следующих случаях:

- Истек Гарантийный срок.
- Если изделие, предназначенное для личных (бытовых, семейных) нужд, использовалось для осуществления предпринимательской деятельности, а также в иных целях, не соответствующих его прямому назначению.
- Производитель не несет ответственности за возможный материальный, моральный и иной вред, понесенный владельцем изделия и/или третьими лицами, вследствие нарушения требований руководства пользователя при использовании, несоблюдения рекомендаций по установке и обслуживанию изделия, правил подключения (короткие замыкания, возникшие также в результате воздействия несоответствующего сетевого напряжения, как на само изделие, так и на изделия, сопряженные с ним), хранении и транспортировки изделия.
- Все случаи механического повреждения: сколы, трещины, деформации, следы ударов, вмятины, замятия и др., полученные в процессе эксплуатации изделия.
- Имеются следы сторонней модификации, несанкционированного ремонта лицами, не уполномоченными для проведения таких работ. Если дефект вызван изменением конструкции или схемы изделия, подключением внешних устройств, не предусмотренных Производителем, использованием устройства, не имеющего сертификата соответствия согласно законодательству Российской Федерации.
- Если дефект изделия вызван действием непреодолимой силы (природных стихий, пожаров, наводнений, землетрясений, бытовых факторов и прочих ситуаций, не зависящих от Производителя), либо действиями третьих лиц, которые Производитель не мог предвидеть.
- Дефект вызван попаданием внутрь изделия посторонних предметов, инородных тел, веществ, жидкостей, насекомых или животных, воздействием агрессивных сред, высокой влажности, высоких температур, которые привели к полному или частичному выходу из строя изделия.
- Отсутствует или не соответствует идентификация изделия (серийный номер). Если повреждения (недостатки) вызваны воздействием вредоносного программного обеспечения; установкой, сменой или удалением паролей (кодов), приведшим к отсутствию доступа к программным ресурсам изделия, без возможности их сброса/восстановления, ввиду отсутствия предоставления данной услуги поставщиком ПО.
- Если дефекты работы вызваны несоответствием стандартам или техническим регламентам питающих, кабельных, телекоммуникационных сетей, мощности радиосигнала, в том числе из-за особенностей рельефа и других подобных внешних факторов, использования изделия на границе или вне зоны действия сети.
- Если повреждения вызваны использованием нестандартных (неоригинальных) и/или некачественных (поврежденных) расходных материалов, принадлежностей, запасных частей, элементов питания, носителей информации различных типов (включая, CD, DVD диски, карты памяти, SIM карты, картриджи).
- Если недостатки вызваны получением, установкой и использованием несовместимого контента (мелодии, графика, видео и другие файлы, приложения Java и подобные им программы).
- На ущерб, причиненный другому оборудованию, работающему в сопряжении с данным изделием.



eigen