

reoka

Руководство
по эксплуатации

ELECTRIC IRON

RKI-NC2400

Содержание

Назначение устройства	5
Меры предосторожности	5
Технические характеристики	6
Комплектация	6
Схема устройства	7
Панель управления	8
Перед первым использованием.....	8
Инструкция по эксплуатации.....	9
Очистка и обслуживание.....	12
Возможные проблемы и их решение.....	14
Правила и условия монтажа, хранения, перевозки (транспортировки), реализации и утилизации	15
Дополнительная информация	16

Уважаемый покупатель

Благодарим Вас за доверие.

REOKA придает большое значение качеству и неповторимому стилю своей продукции. Мы рады предложить Вам изделия, разработанные и изготовленные в соответствии с высокими стандартами функциональности и дизайна. Перед началом эксплуатации устройства внимательно ознакомьтесь с данным руководством, которое содержит важную информацию, касающуюся Вашей безопасности, и включает в себя рекомендации по правильному использованию устройства и уходу за ним. С техникой для кухни и дома REOKA каждый день будет лучше.

С заботой о Вас, REOKA

Назначение устройства

Утюг предназначен для разглаживания складок и заминов на одежде.

Меры предосторожности

- Используйте устройство только по назначению.
- Перед подключением устройства к источнику питания убедитесь, что напряжение Вашей домашней электросети соответствует его техническим характеристикам. Подключайте устройство только к заземленной розетке.
- Полностью размотайте шнур перед использованием.
- Перед подключением устройства к сети убедитесь, что шнур и вилка сухие.
- Никогда не тяните и не перемещайте устройство за шнур, не сгибайте и не наматывайте шнур вокруг устройства. Не допускайте, чтобы шнур питания перегибался через край столешницы или касался горячих поверхностей.
- Не оставляйте включенный в розетку утюг без присмотра. По окончании использования всегда вынимайте вилку из розетки и ставьте устройство в вертикальное положение.
- Не ставьте утюг рядом с легковоспламеняющимися предметами во избежание пожара.
- Во избежание ожогов не прикасайтесь к горячим поверхностям, нагревательному элементу, горячей воде или паровой струе. Не гладьте одежду, надетую на тело.
- Отключайте утюг от сети питания перед тем, как заливать в него воду или сливать остатки воды после использования.
- Никогда не подставляйте устройство под струю воды и не погружайте в воду.
- Незамедлительно отключите устройство от электросети в случае его неисправности. Не включайте устройство при наличии на нем видимых повреждений, а также в случае повреждения шнура питания или вилки. Обратитесь в авторизованный сервисный центр.
- Рекомендуются заливать в утюг фильтрованную или дистиллированную воду. Использование различных добавок может привести к засорению парового отверстия.
- Во избежание перегрузки сети питания не используйте утюг одновременно с другими мощными электроприборами.
- Устройство не предназначено для использования детьми и лицами с ограниченными физическими, сенсорными или умственными способностями, кроме случаев, когда над ними осуществляется контроль другими лицами, ответственными за их безопасность. Следите за тем, чтобы дети не играли с устройством.
- Устройство не предназначено для использования в коммерческих целях.
- Размещайте утюг только на ровной и устойчивой поверхности.
- Не направляйте паровую струю на людей и животных.
- Прежде чем убирать утюг на хранение по окончании использования, дайте ему полностью остыть.
- Будьте внимательны при использовании утюга рядом с детьми.
- Не наклоняйте утюг вперед слишком сильно, так как под сильным наклоном крышка резервуара для воды может пропускать воду.

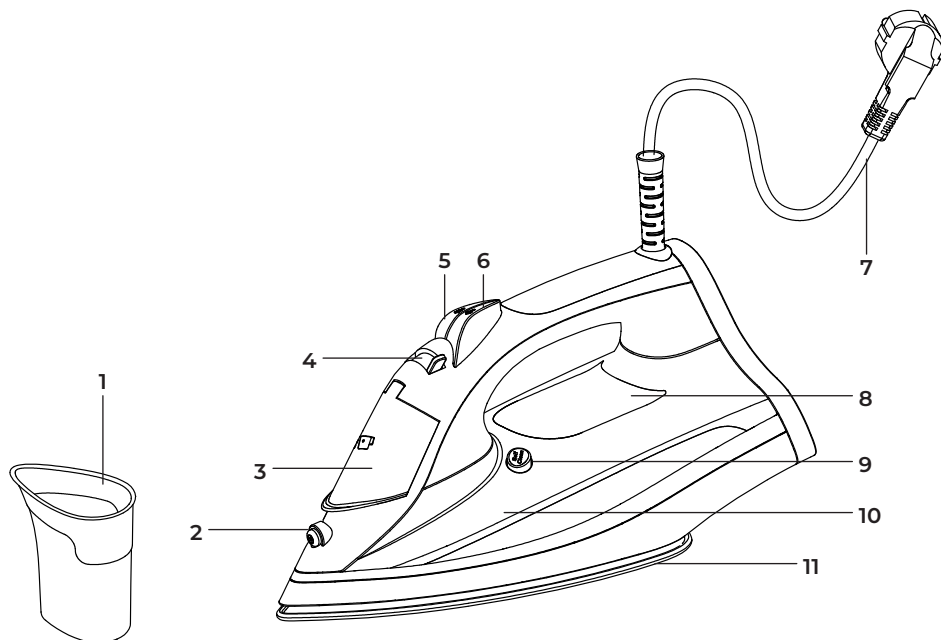
Технические характеристики

- Модель: RKI-NC2400.
- Торговая марка: Reoka.
- Параметры питания: 220–240 В ~ 50–60 Гц.
- Мощность: 2400 Вт.
- Постоянная подача пара: 20 г/мин.
- Паровой удар: 0,6 г/раз.
- Объем резервуара для воды: 260 мл.
- Объем мерного стакана: 150 мл.
- Материал подошвы: нанокерамика.
- Автоотключение:
 - В горизонтальном положении: через 30 секунд.
 - В вертикальном положении: через 8 минут.
- Длина шнура: 3 м.
- Поддерживаемые функции: автоотключение, самоочистка, паровой удар, распыление воды.
- Противокапельная система.
- Тип крепления шнура питания: Y.
- Класс защиты от поражения электрическим током: I.
- Область применения: бытовое.

Комплектация

- Утюг.
- Мерный стакан.
- Руководство по эксплуатации.

Схема устройства

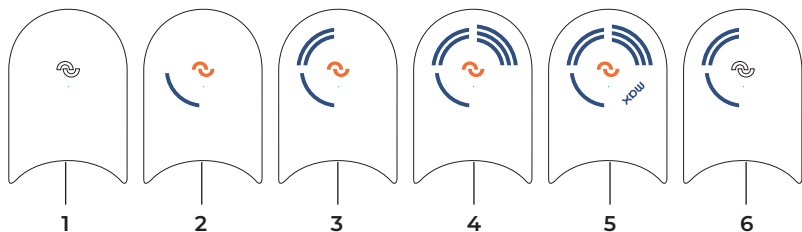


1. Мерный стакан.
2. Распылитель воды.
3. Крышка резервуара для воды.
4. Регулятор подачи пара.
5. Кнопка разбрызгивания воды.
6. Кнопка парового удара.
7. Шнур питания.
8. Панель управления.
9. Кнопка самоочистки.
10. Резервуар для воды.
11. Подошва.

Панель управления

Утюг оснащен сенсорной панелью управления.

Касайтесь кнопки-индикатора «☁» для включения/выключения утюга и переключения уровней нагрева (см. раздел «Инструкция по эксплуатации»).







1. Утюг подключен к сети питания.
2. Утюг включен / 1-й уровень нагрева.
3. 2-й уровень нагрева.
4. 3-й уровень нагрева.
5. Максимальный уровень нагрева.
6. Переключение на меньший уровень нагрева: индикатор «☁» мигает белым во время остывания; индикатор горит оранжевым по достижении заданной температуры.

Перед первым использованием

- Перед первым использованием удалите все наклейки и защитную пленку с подошвы утюга. Протрите подошву мягкой тканью.
- Во время первого использования утюга Вы можете почувствовать запах технической смазки. Это нормальное явление для нового устройства, через некоторое время запах исчезнет.
- Следите за чистотой подошвы: избегайте грубого контакта с металлическими предметами (например, вешалки, кнопки и застежки-молнии).
- Натуральные шерстяные ткани (100% шерсть) могут лосниться после глажения. Рекомендуется установить регулятор подачи пара в максимальное положение и гладить через сухую ткань.

Инструкция по эксплуатации

Уровни нагрева в зависимости от типа ткани

	1-й уровень нагрева: подходит для изделий из синтетики
	2-й уровень нагрева: подходит для изделий из шерсти
	3-й уровень нагрева: подходит для изделий из хлопка
	Максимальный уровень нагрева: подходит для изделий из льна

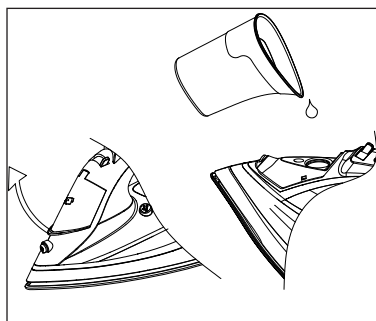
Примечание: если ткань состоит из различных видов волокон, выбирайте самую низкую температуру глажения для данного типа ткани.

Наполнение водой

1. Возьмите утюг, наклоните его под углом 45° и откройте крышку резервуара для воды.
2. Налейте воду в резервуар с помощью мерного стакана.

Примечание: рекомендуется использовать дистиллированную воду.

3. Вытрите излишки воды с утюга, закройте крышку отверстия для воды.

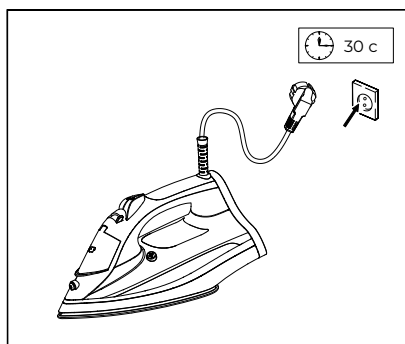


Сухое глажение

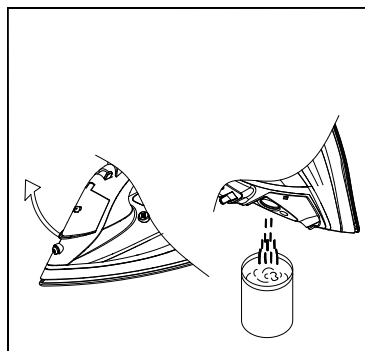
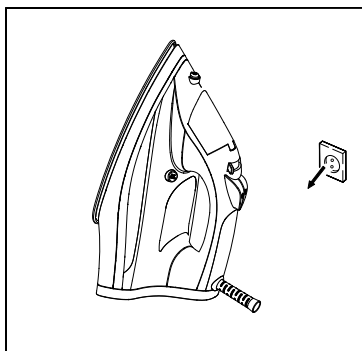
1. Подключите устройство к сети. Загорится индикатор питания «☼».
2. Коснитесь и удерживайте сенсор-индикатор «☼» в течение 2 секунд, чтобы включить утюг. По умолчанию установлена минимальная температура.
3. Выберите подходящую температуру нагрева в зависимости от ткани, из которой изготовлено Ваше изделие. Чтобы выбрать уровень нагрева, нажимайте кнопку питания «☼».
4. В процессе нагрева индикатор будет мигать оранжевым. По достижении заданной температуры индикатор перестанет мигать и продолжит гореть оранжевым цветом.

Внимание!

- Индикатор будет мигать белым, если утюг нагрелся выше заданной температуры. Дождитесь, пока загорится оранжевый индикатор, чтобы продолжить глажение.
- Нагрев до максимальной температуры занимает около 30 секунд.



5. По окончании глажки коснитесь и удерживайте сенсор-индикатор «☼» в течение 2 секунд, чтобы выключить утюг.
6. Отключите устройство от сети и дайте ему остыть.
7. Откройте крышку резервуара для воды и вылейте из него оставшуюся воду.



Паровое глажение

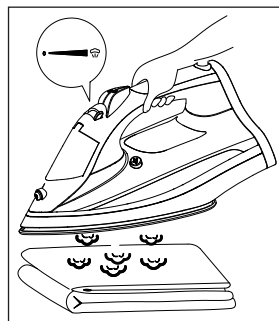
1. Выполните шаги 1–2 раздела «Сухое глажение».
2. Выберите подходящую температуру нагрева в зависимости от ткани, из которой изготовлено Ваше изделие. В процессе нагрева индикатор будет мигать оранжевым. По достижении заданной температуры индикатор перестанет мигать и продолжит гореть оранжевым цветом.

Примечание: для достижения наилучшего результата рекомендуем использовать температурный режим 3 и 4 уровней.

3. Установите регулятор подачи пара в необходимое положение, где «☼» — максимальный уровень подачи пара, а «○» — минимальный.

Примечание: во избежание повреждения подошвы утюга не рекомендуется использовать этот режим для глажки синтетических тканей, натурального и искусственного шелка.

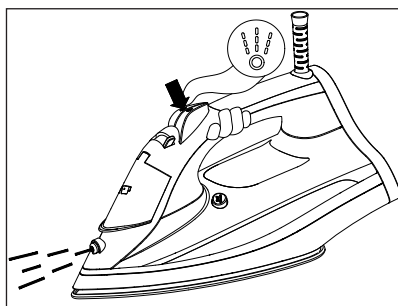
4. По окончании глажки коснитесь и удерживайте сенсор-индикатор «☼» в течение 2 секунд, чтобы выключить утюг.
5. Переведите регулятор пара в положение «○».
6. Отключите устройство от сети и дайте ему остыть.
7. Откройте крышку резервуара для воды и вылейте из него оставшуюся воду.



Функция «Распыление воды»

1. Наполните резервуар водой.
2. Расположите утюг вертикально и подключите его к сети питания.
3. Установите подходящую для ткани температуру.
4. Дождитесь окончания нагрева.
5. Нажмите кнопку разбрызгивания воды во время глажения.

Внимание! Не используйте данную функцию при глажке шелка.

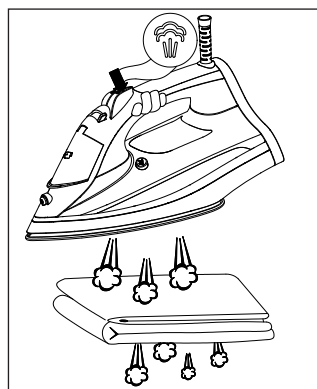


Функция «Паровой удар»

Используется во время парового глажения. При помощи этой функции Вы можете разглаживать глубокие складки и другие места одежды, которые плохо поддаются глажению.

1. Нажмите на кнопку подачи пара.
2. Подождите 2 секунды, прежде чем нажимать кнопку снова.

Примечание: перед использованием функции наполните резервуар водой до максимальной отметки. Во избежание протечек воды не зажимайте кнопку подачи пара дольше 5 секунд.



Функция «Автоотключение»

Утюг оснащен функцией автоотключения, которая активируется в случае бездействия.

- **В горизонтальном положении:** утюг автоматически перестанет нагреваться через 30 секунд бездействия в горизонтальном положении. Дисплей панели управления начнет мигать, свидетельствуя о прекращении нагрева.
- **В вертикальном положении:** утюг автоматически перестанет нагреваться через 8 минут бездействия в вертикальном положении. Дисплей панели управления начнет мигать, свидетельствуя о прекращении нагрева.

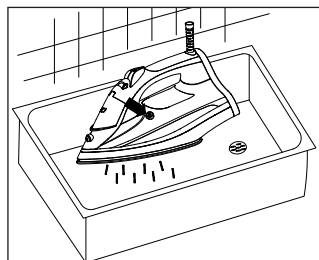
Очистка и обслуживание

- Перед очисткой отключите утюг от сети и дайте ему остыть.
- Протрите подошву утюга влажной тканью, используя жидкое чистящее средство (не абразивное).
- Для удаления пригоревших волокон с подошвы используйте ткань, смоченную слабым раствором воды и лимонного сока.
- Во избежание повреждений подошвы утюга не используйте концентрированные кислоты и щелочи.
- Для очищения забитого отверстия подачи пара используйте зубочистку.

Функция самоочистки

Для очистки утюга от накипи и загрязнений рекомендуется использовать функцию самоочистки минимум раз в 3 месяца (в зависимости от частоты использования и качества добавляемой воды).

1. Наполните резервуар для воды до максимума.
2. Установите регулятор подачи пара в максимальное положение «☼».
3. Наклоните утюг горизонтально над раковиной. Нажмите и удерживайте кнопку самоочистки в течение 30 секунд. Из паровых отверстий подошвы утюга будет выходить вода вместе со скопившейся накипью.
4. Подключите утюг к питанию.



Внимание! Убедитесь, что Ваши руки сухие.

5. Продолжая держать утюг в горизонтальном положении над раковиной, включите его: коснитесь и удерживайте сенсор-индикатор «☼» в течение 2 секунд.
6. Установите регулятор подачи пара в положение «○».
7. Выберите максимальную температуру нагрева. Чтобы выбрать уровень нагрева, касайтесь сенсора-индикатора «☼», пока на дисплее не загорится индикация максимального уровня нагрева (см. раздел «Уровни нагрева в зависимости от типа ткани»).
8. В процессе нагрева индикатор будет мигать оранжевым. По достижении заданной температуры индикатор перестанет мигать и продолжит гореть оранжевым цветом.
9. Наклоняя утюг над раковиной, нажмите и удерживайте кнопку самоочистки в течение 1 минуты. Из паровых отверстий подошвы утюга будет выходить вода вместе со скопившейся накипью.
10. После очистки отключите утюг от сети, дождитесь его полного остывания и вытрите подошву сухой и чистой тканью.

Примечание: повторите шаги, описанные выше, при необходимости.

Возможные проблемы и их решение

Проблема	Возможная причина	Решение
Утюг недостаточно горячий или слишком горячий	Регулятор температуры установлен в неправильном положении	Установите регулятор температуры в необходимое положение
Нет пара	Регулятор температуры установлен в неправильном положении	Установите регулятор температуры в необходимое положение
	Регулятор подачи пара установлен в неправильном положении	Установите регулятор подачи пара в необходимое положение
	В резервуаре слишком мало или вообще нет воды	Наполните резервуар водой
Утечка воды через подошву	Регулятор температуры установлен в неправильном положении	Установите регулятор температуры на максимальной отметке
	Недостаточно высокая температура	Нажмите на кнопку подачи пара после того, как погаснет индикатор
	Превышен максимально допустимый уровень воды в резервуаре	Слейте лишнюю воду
Недостаточно пара	Регулятор подачи пара установлен в неправильном положении	Установите регулятор подачи пара в необходимое положение
	Забито отверстие для подачи пара	Промойте отверстие для подачи пара дистиллированной водой; используйте зубочистку
	В резервуаре слишком мало воды	Наполните резервуар водой
Не работает распылитель	Недостаточный уровень давления	Зажмите распылитель и несколько раз нажмите на кнопку распыления
	В резервуаре слишком мало или вообще нет воды	Наполните резервуар водой

Внимание! Если после выполнения вышеуказанных действий проблема не исчезла, обратитесь в авторизованный сервисный центр.

Правила и условия монтажа, хранения, перевозки (транспортировки), реализации и утилизации

- Устройство не требует какого-либо монтажа или постоянной фиксации.
- Хранение устройства должно производиться в упаковке в отапливаемых помещениях у изготовителя и потребителя при температуре воздуха от 5 °С до 40 °С и относительной влажности воздуха не более 80%. В помещениях не должно быть агрессивных примесей (паров кислот, щелочей), вызывающих коррозию.
- Перевозка устройства должна осуществляться в сухой среде.
- Устройство требует бережного обращения, оберегайте его от воздействия пыли, грязи, ударов, влаги, огня и т.д.
- Реализация устройства должна производиться в соответствии с местным законодательством.
- После окончания срока службы изделия его нельзя выбрасывать вместе с обычным бытовым мусором. Вместо этого оно подлежит сдаче на утилизацию в соответствующий пункт приема электрического и электронного оборудования для последующей переработки и утилизации в соответствии с федеральным или местным законодательством. Обеспечивая правильную утилизацию данного продукта, Вы помогаете сберечь природные ресурсы и предотвращаете ущерб для окружающей среды и здоровья людей, который возможен в случае ненадлежащего обращения. Более подробную информацию о пунктах приема и утилизации данного продукта можно получить в местных муниципальных органах или на предприятии по вывозу бытового мусора.
- При обнаружении неисправности устройства следует немедленно обратиться в авторизованный сервисный центр или утилизировать устройство.

Дополнительная информация

Manufacturer: Ningbo Xingding Electric Appliances Co., Ltd.

No.556 Changchi Road, Gutang Street, Cixi City, Ningbo City, Zhejiang Province, P.R.China.

Изготовитель: Нинбо Синдин Электрик Эпплайнсиз Ко., Лтд.

Шоссе Чанчи №556, ул. Гутан, Цыси, г. Нинбо, пров. Чжэцзян, Китай.

Сделано в Китае.

Импортер в России / уполномоченное изготовителем лицо: ООО «ДНС Ритейл».

690068, Россия, Приморский край, г. Владивосток, проспект 100-летия Владивостока, дом 155, корпус 3, офис 5.

Адрес электронной почты: dnsretail@mail.dlogistix.com

Товар соответствует требованиям ТР ТС (ЕАЭС).

Спецификации, информация о продукте и его внешний вид могут быть изменены без предварительного уведомления пользователя в целях улучшения качества нашей продукции.

Товар изготовлен (мм.гггг):



Гарантийный талон

SN/IMEI: _____

Дата постановки на гарантию: _____

Производитель гарантирует бесперебойную работу устройства в течение всего гарантийного срока, а также отсутствие дефектов в материалах и сборке. Гарантийный период исчисляется с момента приобретения изделия и распространяется только на новые продукты.

В гарантийное обслуживание входит бесплатный ремонт или замена элементов, вышедших из строя не по вине потребителя в течение гарантийного срока при условии эксплуатации изделия согласно руководству пользователя. Ремонт или замена элементов производится на территории уполномоченных сервисных центров.

Срок гарантии: 36 мес.

Срок эксплуатации: 48 мес.

Актуальный список сервисных центров по адресу:

<https://www.dns-shop.ru/service-center/>

Гарантийные обязательства и бесплатное сервисное обслуживание не распространяются на перечисленные ниже принадлежности, входящие в комплектность товара, если их замена не связана с разборкой изделия:

- Элементы питания (батарейки) для ПДУ (Пульт дистанционного управления).
- Соединительные кабели, антенны и переходники для них, наушники, микрофоны, устройства «HANDS-FREE»; носители информации различных типов, программное обеспечение (ПО) и драйверы, поставляемые в комплекте (включая, но не ограничиваясь ПО, предустановленным на накопитель на жестких магнитных дисках изделия), внешние устройства ввода-вывода и манипуляторы.
- Чехлы, сумки, ремни, шнуры для переноски, монтажные приспособления, инструменты, документацию, прилагаемую к изделию.
- Расходные материалы и детали, подвергающиеся естественному износу.



Производитель не несет гарантийных обязательств в следующих случаях:

- Истек Гарантийный срок.
- Если изделие, предназначенное для личных (бытовых, семейных) нужд, использовалось для осуществления предпринимательской деятельности, а также в иных целях, не соответствующих его прямому назначению.
- Производитель не несет ответственности за возможный материальный, моральный и иной вред, понесенный владельцем изделия и/или третьими лицами, вследствие нарушения требований руководства пользователя при использовании, не соблюдения рекомендаций по установке и обслуживанию изделия, правил подключения (короткие замыкания, возникшие также в результате воздействия несоответствующего сетевого напряжения, как на само изделие, так и на изделия, сопряженные с ним), хранении и транспортировки изделия.
- Все случаи механического повреждения: сколы, трещины, деформации, следы удара, вмятины, заматия и др., полученные в процессе эксплуатации изделия.
- Имеются следы сторонней модификации, несанкционированного ремонта лицами, не уполномоченными для проведения таких работ. Если дефект вызван изменением конструкции или схемы изделия, подключением внешних устройств, не предусмотренных Производителем, использованием устройства, не имеющего сертификата соответствия согласно законодательству Российской Федерации.
- Если дефект изделия вызван действием непреодолимой силы (природных стихий, пожаров, наводнений, землетрясений, бытовых факторов и прочих ситуаций, не зависящих от Производителя), либо действиями третьих лиц, которые Производитель не мог предвидеть.
- Дефект вызван попаданием внутрь изделия посторонних предметов, инородных тел, веществ, жидкостей, насекомых или животных, воздействием агрессивных сред, высокой влажности, высоких температур, которые привели к полному или частичному выходу из строя изделия.
- Отсутствует или не соответствует идентификация изделия (серийный номер). Если повреждения (недостатки) вызваны воздействием вредоносного программного обеспечения; установкой, сменой или удалением паролей (кодов), приведшим к отсутствию доступа к программным ресурсам изделия, без возможности их сброса/восстановления, ввиду отсутствия предоставления данной услуги поставщиком ПО.
- Если дефекты работы вызваны несоответствием стандартам или техническим регламентам питающих, кабельных, телекоммуникационных сетей, мощности радиосигнала, в том числе из-за особенностей рельефа и других подобных внешних факторов, использования изделия на границе или вне зоны действия сети.
- Если повреждения вызваны использованием нестандартных (неоригинальных) и/или некачественных (поврежденных) расходных материалов, принадлежностей, запасных частей, элементов питания, носителей информации различных типов (включая, CD, DVD диски, карты памяти, SIM карты, картриджи).
- Если недостатки вызваны получением, установкой и использованием несовместимого контента (мелодии, графика, видео и другие файлы, приложения Java и подобные им программы).
- На ущерб, причиненный другому оборудованию, работающему в сопряжении с данным изделием.



