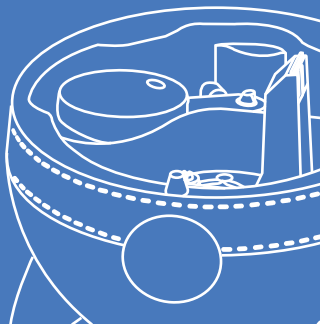
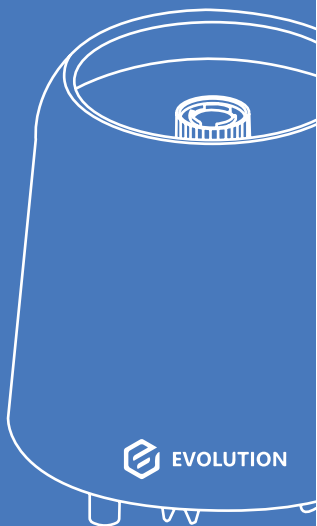




РУКОВОДСТВО ПО ЭКСПЛУАТАЦИИ

УВЛАЖНИТЕЛЬ ВОЗДУХА
EVOLUTION HF-888



Уважаемый покупатель!

Благодарим Вас за покупку продукции торговой марки «Evolution». Мы рады предложить Вам изделия, разработанные и изготовленные в соответствии с высокими требованиями к качеству, функциональности и дизайну.

Перед началом эксплуатации прибора внимательно прочитайте данное руководство, в котором содержится важная информация, касающаяся Вашей безопасности, а также рекомендации по правильному использованию прибора и уходу за ним.

Позаботьтесь о сохранности настоящего Руководства, используйте его в качестве справочного материала при дальнейшем использовании прибора.

Содержание

1. Описание устройства
2. Схема и характеристики
3. Меры безопасности
4. Размещение
5. Инструкция по использованию
6. Очистка
7. Анализ и исправление неисправностей
8. Утилизация
9. Гарантийный талон

Описание устройства

Увлажнитель воздуха Evolution HF-888 с сенсорным управлением, отличающийся высокой надёжностью в работе, насыщает воздух влагой, создавая хороший микроклимат для проживания людей. Может использоваться в помещениях площадью до 30 м².

Преимущества

- Есть шкала уровня воды.
- Увлажнитель с верхним заливом воды.
- Система защиты при отсутствии воды.
- Керамический фильтр.
- 3 режима распыления.
- Сенсорное управление.
- Вращение отверстия подачи пара на 360°.
- Таймер 1-12 часов с шагом 1 час.
- Поддерживаемая влажность 40%-70% с шагом 5%.
- До 14 часов работы.
- Большой объем – 3,5 литра.
- Объем распыления: ≥252 мл/ч.

Высокая влажность воздуха будет способствовать росту числа микроорганизмов, что может привести к размножению бактерий и ухудшению здоровья. Для принятия решения об использовании увлажнителя рекомендуется следить за показаниями гигрометра. Если во время использования увлажнителя окружающее пространство становится слишком влажным, уменьшите режим распыления или выключите прибор.

Область применения

Данный прибор предназначен для бытового использования внутри помещений для увлажнения воздуха. Используйте прибор только в соответствии с данной инструкцией. Неправильное использование может привести к поражению электрическим током, пожару или серьёзной травме, а также к аннулированию гарантии. Это устройство предназначено только для домашнего использования. Оно не подходит для коммерческого, промышленного или наружного использования.

Технические характеристики

Наименование: увлажнитель воздуха Evolution

Модель: HF-888

Номинальное напряжение / частота: 220-240 В / 50-60 Гц

Номинальная мощность: 22 Вт

Объем выпускаемого пара: 252 мл/час

Ёмкость резервуара для воды: 3,5 л

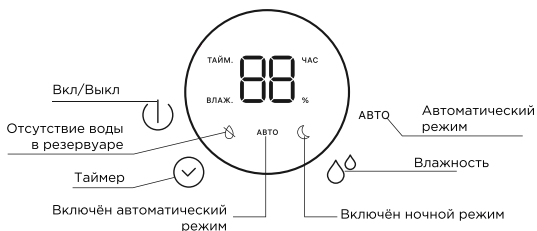
Размер: 205×205×320 мм



Схема устройства



Панель управления и дисплей



ПРИМЕЧАНИЕ: Все изображения представлены исключительно в иллюстративных целях и могут не являться точным отображением модели изделия.

Меры безопасности

1. Увлажнитель воздуха данной модели поддерживает функцию ароматизации. Допускается добавление только водорастворимых ароматических веществ. Не добавляйте ароматизаторы или эфирные масла непосредственно в резервуар для воды. Добавьте масло в ароматическую подушечку, а затем задвиньте отсек для ароматизатора в увлажнитель.
2. Напряжение питания сети должно соответствовать номинальному напряжению данного устройства. Если напряжение питания не соответствует требованиям, связывайтесь с дилером и не используйте устройство.
3. Не разбирайте, не ремонтируйте и не преобразовывайте данное устройство самостоятельно.
4. В случае повреждения шнура питания необходимо провести замену производителем, его ремонтным отделом, или аналогичным специальным ремонтным отделом, или специальным персоналом во избежание опасности.
5. Немедленно отсоедините вилку питания при наличии каких-либо ненормальных явлений, ремонт должен проводиться только производителем, или его ремонтным отделом, или аналогичным специальным персоналом.

6. При транспортировке прибора аккуратно упакуйте его, будьте осторожны, чтобы не повредить прибор. Особые условия по перевозке (транспортировке), реализации: нет.
7. Штепсельная вилка должна быть отсоединена от штепсельной розетки перед чисткой, обслуживанием, наполнением или перемещением устройства.
8. Удерживайте разъем электропитания при его вытягивании из розетки вместо того, чтобы силой вытягивать его за шнур питания. Следует отсоединить вилку розетки путем вытягивания пластиковой части вилки.
9. Не перемещайте и не переворачивайте устройство, когда оно включено и работает или при наличии воды.
10. Не прикасайтесь к воде и компонентам в резервуаре для воды, когда устройство включено. Не используйте прибор, стоя на полу босиком.
11. Во время работы устройства, не закрывайте воздухозаборник или отверстие для выпуска водяного пара полотенцем или другими предметами. Запрещается добавлять воду в воздухозаборник или отверстие для выпуска водяного пара.
12. Прибор не предназначен для использования лицами (включая детей) с пониженными физическими, сенсорными или умственными способностями или при отсутствии у них жизненного опыта или знаний, если они не находятся под присмотром или не проинструктированы об использовании прибора лицом, ответственным за их безопасность.
13. Дети должны находиться под присмотром для недопущения игр с прибором.
14. Запрещено погружать прибор в воду или другие жидкости. Не трогайте устройство или шнур питания мокрыми руками.
15. Ни в коем случае не допускайте попадания воды из отверстия для выпуска воздуха в основной корпус; если на основном корпусе окажется вода, используйте сухую ткань, чтобы вытереть воду и предотвратить любое повреждение, связанное с этим.
16. Во избежание перегрузки линии не используйте прибор с другими электрическими приборами одновременно.
17. Не помещайте металлические предметы, химикаты или моющие средства в резервуар для воды или в основание.
18. Не используйте моющие средства при очистке увлажнителя. Очистку необходимо проводить с помощью тёплой воды и мягкой губки или другой материи.
19. При использовании водопроводной воды необходимо проводить очистку ежедневно.

20. Не заполняйте поддон и резервуар для воды горячей (выше +40°C) водой, в противном случае увлажнитель воздуха будет поврежден.
21. Запрещается оставлять прибор подключенным к электросети, когда он не используется.
22. Используйте только рекомендуемые изготовителем аксессуары. Используйте прибор только с входящим в комплект основанием.
23. Не используйте удлинители.
24. Перед каждым использованием убедитесь, что паровая насадка и резервуар для воды надёжно закреплены на основании. Не открывайте насадку для пара или бак для воды, когда устройство включено.
25. Не используйте прибор, если резервуар для воды пуст.
26. Не добавляйте воду прямо на основание.
27. Не заполняйте резервуар для воды больше максимальной отметки.

Размещение

1. После получения увлажнителя сначала выдержите его при комнатной температуре в течение 30 минут, чтобы предотвратить повреждение резервуара для воды из-за резкого изменения температуры.
2. Используйте и храните прибор в отапливаемых помещениях при температуре воздуха от +5 °C до +35 °C и относительной влажности воздуха не более 80 %.
3. Если температура в комнате ниже 0 °C, слейте воду из основания и резервуара для воды, в противном случае увлажнитель будет поврежден замерзшей водой.
4. Располагайте прибор на ровных и твердых поверхностях, не допускайте его опрокидывания.
5. Не размещайте устройство непосредственно на деревянном полу, деревянный пол может быть деформирован и поврежден из-за воздействия влаги.

6. Разместите и используйте устройство как минимум в 2 метрах от любой мебели или любого другого прибора, мебель или прибор могут подвергнуться воздействию влаги.

7. Не используйте увлажнитель в замкнутых пространствах и/или в условиях полного отсутствия движения воздуха. Если вы видите, что в течение долгого времени пар из увлажнителя опускается вертикально вниз – это значит, что движение воздуха в помещении недостаточно. Если использовать увлажнитель таким образом долгое время, то это приведёт к окислению его электронных компонентов и выходу увлажнителя из строя. Чтобы этого избежать, переставьте увлажнитель в другое место и/или увеличьте доступ воздуха в помещение. Важно, чтобы пар не оседал вертикально постоянно.

8. Не допускайте, чтобы шнур питания свисал над краем столешницы или стола или касался любой горячей поверхности. Не позволяйте шнуру питания касаться острых краёв или углов.

9. Не размещайте устройство на коврах или полотенцах. В противном случае вентилятор в нижней части основания будет засасывать волокна ткани, что приведет к повреждению увлажнителя и его поломке.

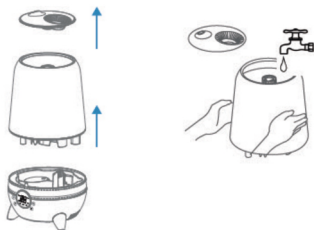
Перед началом использования

Снимите с прибора все упаковочные материалы. Распакуйте все детали и проверьте, нет ли повреждений, которые могли возникнуть при транспортировке. Если какие-либо детали повреждены или отсутствуют, не используйте устройство и немедленно верните его продавцу.

Наполнение резервуара для воды

Вариант 1

Достать резервуар для воды из устройства и наполнить его водой непосредственно под краном.



Вариант 2

Снимите верхнюю крышку резервуара. Затем налейте соответствующее количество очищенной воды или отстоянной воды в резервуар.



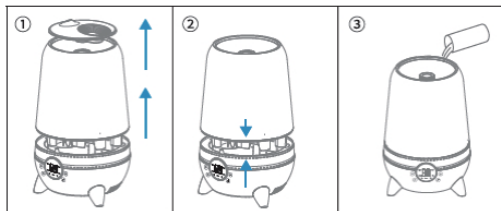
Вариант 3

Налейте воду прямо в отверстие крышки, вода будет попадать в резервуар для воды.

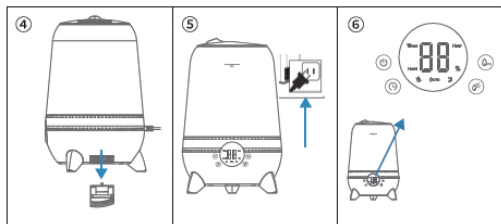


Инструкция по использованию

1. Снимите верхнюю крышку и резервуар для воды с основания. Снимите и выбросьте защитный пенопластовый кожух на верхней части поплавка, который находится внутри основания.
2. Установите резервуар для воды на основание, совместив логотип.
3. Заполните резервуар для воды очищенной или дистиллированной водой до отметки максимального уровня. Не переполняйте резервуар. Не лейте воду на основание.



4. Нажмите на отсек для ароматизаторов, чтобы выдвинуть его. Добавьте 3-5 капель эфирного масла в ватный тампон для ароматерапии.
5. Вставьте вилку в розетку.
6. Если снять резервуар для воды с работающего устройства, оно автоматически прекращает распыление, а индикатор меняет цвет с зеленого на красный. После установки резервуара для воды устройство автоматически продолжит распыление пара.





ПРИМЕЧАНИЯ:

- Количество распыляемого пара регулируется. Если во время использования рядом с увлажнителем находится вода, это означает, что влажность в помещении слишком высока. Отрегулируйте интенсивность распыления пара.
- Поднятие резервуара для воды может не привести к автоматическому отключению увлажнителя, если в нем нет воды, но устройство продолжает распылять. При этом индикатор состояния все еще зеленый, а излучатель распыляет пар, поскольку оставшаяся вода в чаше не ниже минимального уровня воды, это нормальная ситуация. Выключайте устройство с помощью кнопок, прежде чем поднимать резервуар для воды, чтобы избежать распыления воды на рабочий стол.

Инструкция по управлению

1. Коснитесь кнопки ВКЛ/ВЫКЛ, чтобы включить увлажнитель. При первом включении увлажнителя включится высокий уровень распыления пара по умолчанию и отобразится текущая влажность в помещении. Увлажнитель запомнит последние использованные настройки при повторном включении. Однако, если прибор отключится от сети, он вернется к настройкам по умолчанию.

2. Коснитесь кнопки MIST несколько раз, чтобы выбрать одну из настроек распыления пара:

Индикация	Пояснение
L3	Высокая интенсивность распределения пара
L2	Средняя интенсивность распределения пара
L1	Низкая интенсивность распределения пара
	Отображается значок сна  . Дисплей отключится. Уровень пара будет меняться, чтобы обеспечить оптимальный уровень влажности в помещении. Коснитесь любой кнопки, чтобы отключить функцию сна.

3. Когда спящий режим активирован, увлажнитель автоматически регулирует интенсивность распыления пара в зависимости от уровня влажности в помещении.

Относительная влажность в помещении	Интенсивность распыления пара
Менее 40%	Высокая
40-60%	Средняя
60-70%	Низкая
Более 70%	Выключено

4. Коснитесь кнопки влажность несколько раз, чтобы установить желаемый уровень влажности от 40% до 70%. Уровень влажности увеличивается с шагом в 5%.

Чтобы подтвердить настройку, не нажимайте ни на какие кнопки в течение нескольких секунд. Желаемый уровень влажности будет подтвержден, а экран автоматически вернется к отображению текущей влажности. Распыление пара будет включаться и выключаться по мере необходимости для поддержания заданного уровня влажности. Чтобы отключить функцию поддержания влажности, коснитесь кнопки влажности и выберите «--».

5. Чтобы настроить выключение увлажнителя через 1-12 часов, нажмите кнопку ТАЙМЕР несколько раз, чтобы выбрать время работы из ряда: 01ч, 02ч, 03ч, 04ч, 05ч, 06ч, 07ч, 08ч, 09ч, 10ч, 11ч, 12 ч. Отображается значок таймера и часов.

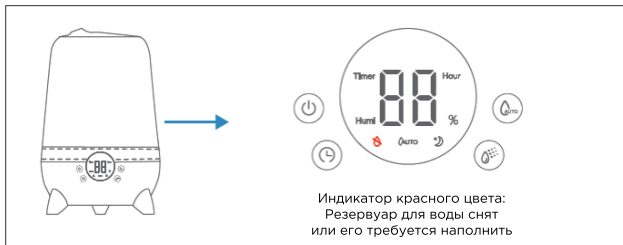
После подтверждения настройки, если не прикасаться ни к каким кнопкам в течение нескольких секунд, на экране отобразится текущая влажность.

Чтобы отключить функцию таймера, коснитесь кнопки «Таймер» и выберите «00ч».

6. Чтобы перенаправить пар, вручную поверните выходное сопло в верхней части увлажнителя в любом направлении на 360°.

7. При низком уровне воды на светодиодном экране включится красный индикатор. Обязательно заполните резервуар водой или выключите прибор.

Если уровень воды слишком низкий в течение длительного времени, встроенная система защиты увлажнителя отключит увлажнитель.



8. Чтобы выключить увлажнитель, коснитесь кнопки ВКЛ/ВЫКЛ, пока не погаснет светодиодный экран.

9. Выньте вилку из розетки, чтобы полностью выключить увлажнитель.

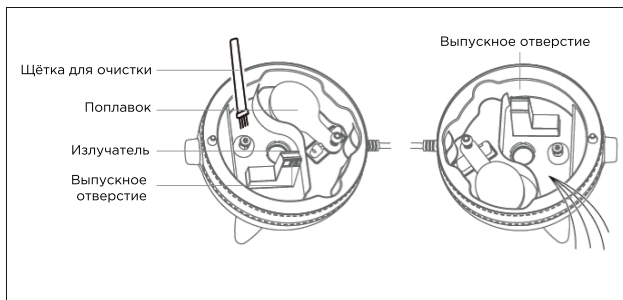
Очистка

- Перед очисткой всегда отключайте увлажнитель от розетки и дайте ему остыть.
- Не погружайте основание или шнур питания в воду/жидкости и не допускайте попадания влаги на эти детали.
- Очищайте устройство каждые 2-3 дня, чтобы удалить плёнку или накипь. Регулярная очистка увеличивает срок службы увлажнителя.
- Перед длительным хранением всегда очищайте устройство. Когда устройство не используется, обязательно вылейте всю воду и очистите прибор.
- Никогда не используйте для очистки устройства растворители, химические или абразивные чистящие средства, проволочные щётки, острые предметы или чистящие подушечки.

Очистка излучателя

1. Из-за более высокой жесткости воды в некоторых местах поверхность излучателя склонна к более быстрому накоплению накипи. Следует регулярно мыть их с моющим средством и очищать внутреннюю часть резервуара для воды и чаши.
2. Нанесите 5 капель средства для мытья посуды на поверхность излучателя.

3. Влейте примерно 30 мл воды.
4. Используйте щетку для мытья посуды или губку для очистки излучателя и чаши до полного удаления известкового налета.
5. Слейте грязную воду и дважды промойте устройство.



Очистка резервуара для воды от накипи

1. Снимите резервуар для воды.
2. Используйте раствор из 1 части уксуса на 3 части воды для очистки резервуара и насадки для подачи пара.
3. Тщательно промойте резервуар.
4. С помощью чистой ткани вытрите с деталей все остатки и излишки воды и тщательно просушите.

Хранение, транспортировка, реализация

Хранение, транспортировка и реализация должны осуществляться в упаковке производителя при температуре воздуха от +5 °C до +35 °C и относительной влажности воздуха не более 80 % с защитой устройства от непосредственного воздействия атмосферных осадков, солнечного излучения и механических повреждений.

Хранить в недоступном для детей месте. Не храните прибор вне помещений или в местах, подверженных прямому воздействию погодных условий (прямой солнечный свет, ветер, дождь или температура ниже нуля градусов). Храните вдали от легковоспламеняющихся, взрывоопасных газов.

Анализ и устранение неисправностей

Неисправность	Возможная причина	Способ устранения
Устройство не работает или аварийно выключается.	Устройство не подключено.	Подключите устройство и переведите в рабочий режим.
Увлажнитель не работает и отсутствует пар или небольшая интенсивность пара.	Устройство не подключено.	Вставьте вилку в розетку.
	Устройство не включено.	Переведите устройство в рабочий режим.
	На пластине излучателя есть посторонние предметы.	Удалите посторонние предметы.
	На сопле для выхода пара есть посторонние предметы.	Удалите посторонние предметы.
	Уровень воды в резервуаре слишком высок.	Вылейте воду и снова наполните резервуар для воды в соответствии с руководством пользователя.
	В резервуаре недостаточно воды.	Налейте воду в резервуар.
Пар имеет странный запах.	Увлажнитель совершенно новый.	Достаньте увлажнитель из упаковки и оставьте в хорошо проветриваемом помещении на 12 часов.
	Вода в резервуаре грязная.	Опорожните резервуар и налейте в него чистую воду.
Увлажнитель издает странный звук.	В резервуаре недостаточно воды.	Налейте воду в резервуар.
	Устройство установлено на неровной поверхности.	Установите устройство на ровной поверхности.

Неисправность	Возможная причина	Способ устранения
Увлажнитель находится в рабочем режиме, но пара нет.	Поплавковый клапан засорен посторонними предметами.	Проверьте, нет ли посторонних предметов в чаше.
	Резервуар для воды установлен неправильно.	Переустановите резервуар для воды.
Пар оставляет белые следы на мебели.	Жесткость воды слишком высока.	Залейте дистиллированную или очищенную воду в резервуар для воды.
Пар смачивает пол.	Увлажнитель стоит прямо на полу или слишком низко, поэтому пар не успевает рассеяться.	Рекомендуется размещать увлажнитель на столе или стуле повыше, чтобы дать пару больше времени рассеяться в воздухе.
Увлажнитель перестает работать после очистки	Вода могла попасть в воздушный канал.	Следуйте инструкциям по очистке в руководстве пользователя, чтобы предотвратить попадание воды в воздушный канал.

ПРИМЕЧАНИЕ: Если проблемы по-прежнему не решены, свяжитесь с авторизованным сервисным центром для ремонта или замены.

Утилизация



Данный символ указывает на то, что устройство нельзя утилизировать как бытовой мусор. Вместо этого его следует отнести в соответствующий пункт сбора для утилизации электрического и электронного оборудования.

Воспользуйтесь услугами по возврату или сбору товара, имеющимися в вашем населённом пункте, или свяжитесь с продавцом, где Вы приобрели этот товар.

Юридическая информация

Дата изготовления: август 2023 г.

Использовать только по назначению. Не разбирайте устройство.

Срок службы: 24 месяца. Срок гарантии: 12 месяцев.

Изготовитель: ZHONGSHAN SILK IMP. & EXP. GROUP CO., LTD

Адрес: No.245 Huanshi Dadao Xi, Nansha district, Guangzhou, China

Сделано в Китае.

Импортер на территорию Республики Беларусь:

Частное торговое унитарное предприятие «Неолинк», Республика

Беларусь, 220055, г. Минск, ул. Каменногорская, д. 45, офис 203

тел. +375 (33)-300-13-14

info@neolink.by | evolution.by | neolink.by

Сервисный центр:

Частное торговое унитарное предприятие «Неолинк», Республика

Беларусь, 220055, г. Минск, ул. Каменногорская, д. 45

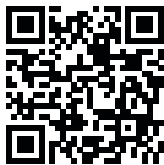
тел. +375 (33)-300-13-16

Если Вы покупали нашу продукцию на интернет-площадках (OZON, Onliner, Yandex Market или любой другой), оставьте, пожалуйста, свой отзыв, каким бы он ни был, это поддержит нас и позволит стать лучше.

WILDBERRIES

onliner

OZON



Мы в Инстаграм
EVOLUTION.BY



EVOLUTION.BY