

# Руководство по эксплуатации

---

Вентилятор  
SFM-1650RC

**DEXP**



# Содержание

Назначение устройства .....	4
Меры предосторожности .....	4
Комплектация .....	4
Схема устройств .....	5
<b>Сборка</b> .....	<b>6</b>
Основание.....	6
Стойка.....	6
Задняя защитная решетка.....	7
Установка лопастей.....	8
Установка передней защитной решетки .....	8
<b>Перед использованием</b> .....	<b>9</b>
<b>Регулировка высоты</b> .....	<b>9</b>
Установка элементов питания в пульт ДУ.....	10
<b>Эксплуатация</b> .....	<b>10</b>
Описание индикаторов .....	10
Панель управления .....	11
Пульт ДУ .....	12
<b>Обслуживание и уход</b> .....	<b>13</b>
<b>Возможные проблемы и их решение</b> .....	<b>13</b>
<b>Технические характеристики</b> .....	<b>13</b>
<b>Правила и условия монтажа, хранения, перевозки (транспортировки), реализации и утилизации</b> .....	<b>14</b>
<b>Дополнительная информация</b> .....	<b>15</b>

# Уважаемый покупатель!

Благодарим Вас за выбор нашей продукции.

Мы рады предложить Вам изделия, разработанные и изготовленные в соответствии с высокими требованиями к качеству, функциональности и дизайну. Перед началом эксплуатации прибора внимательно прочитайте данное руководство, в котором содержится важная информация, касающаяся Вашей безопасности, а также рекомендации по правильному использованию прибора и уходу за ним. Позаботьтесь о сохранности настоящего руководства, используйте его в качестве справочного материала при дальнейшем использовании прибора.

## Назначение устройства

Вентилятор предназначен для вентиляции помещений.

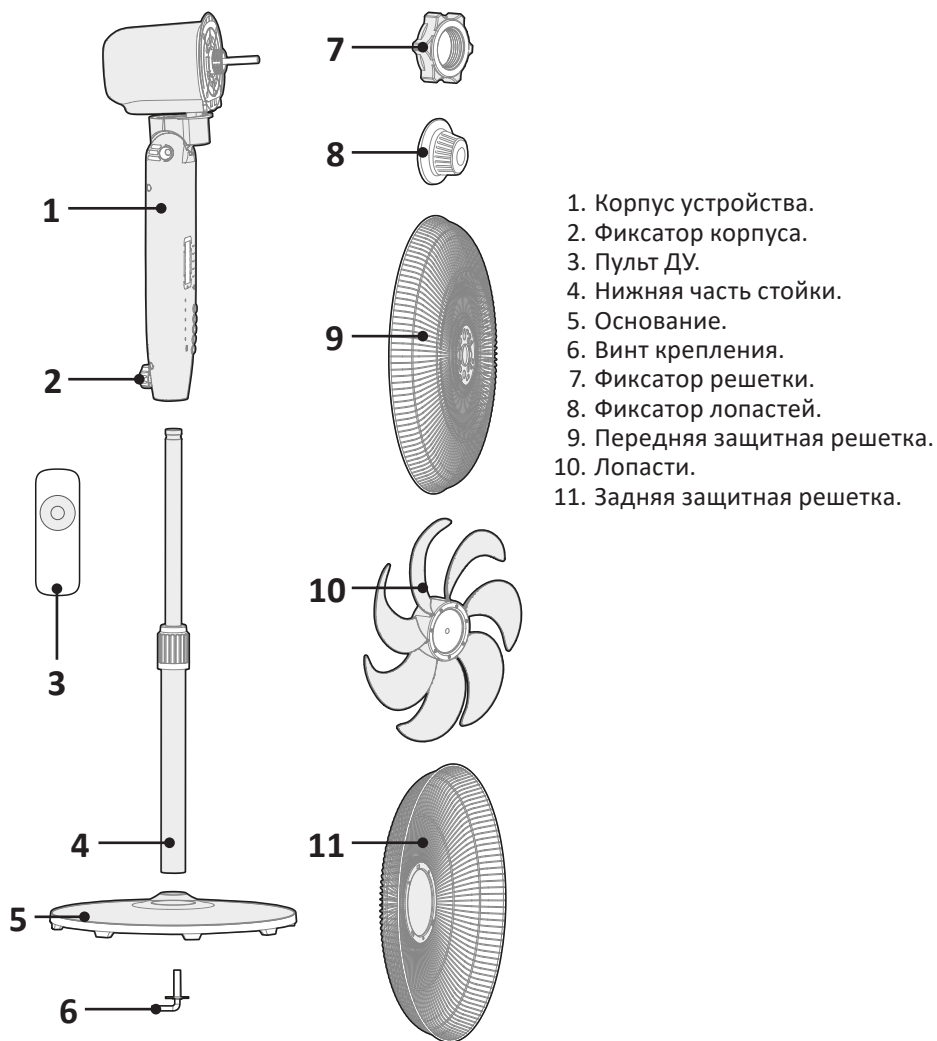
## Меры предосторожности

- Размещайте устройство на ровной устойчивой поверхности во избежание его падения.
- Устройство предназначено для домашнего использования.
- Отключайте устройство от сети электропитания перед чисткой, хранением или перемещением в другое место.
- Не вставляйте пальцы, карандаши и другие предметы в решетку во время работы устройства.
- Не используйте устройство с поврежденным шнуром питания или вилок. С целью замены шнура питания обращайтесь в авторизованный сервисный центр.
- Устройство не предназначено для использования в коммерческих целях.
- Устройство не предназначено для использования детьми и лицами с ограниченными физическими, сенсорными или умственными способностями, кроме случаев, когда над ними осуществляется контроль другими лицами, ответственными за их безопасность. Не позволяйте детям играть с устройством.
- Не погружайте устройство, шнур и вилок питания в воду или другие жидкости во избежание поражения электрическим током и получения травм.
- Отключайте устройство от сети электропитания, если оно не используется, а также при его чистке, перемещении или обнаружении неисправности.
- Не ставьте вентилятор у открытого окна — дождь может создать опасность поражения электрическим током

## Комплектация

- Устройство.
- Пульт дистанционного управления.
- Руководство по эксплуатации.

## Схема устройств

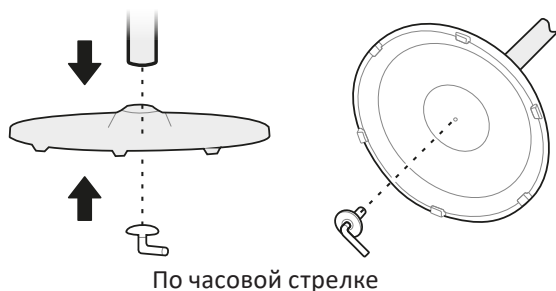


## Сборка

**Примечание:** перед установкой открутите винт крепления из основания.

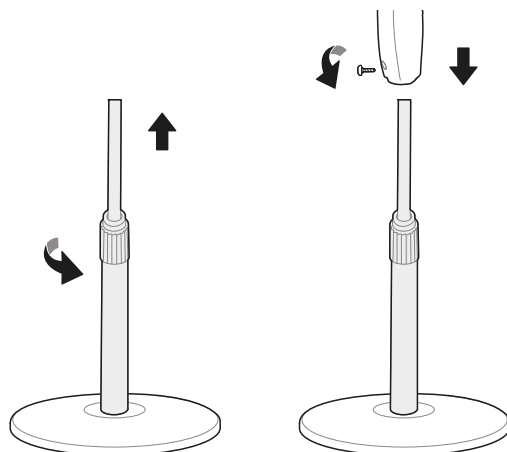
### Основание

Соедините нижнюю часть стойки с основанием и затяните винтом крепления.



### Стойка

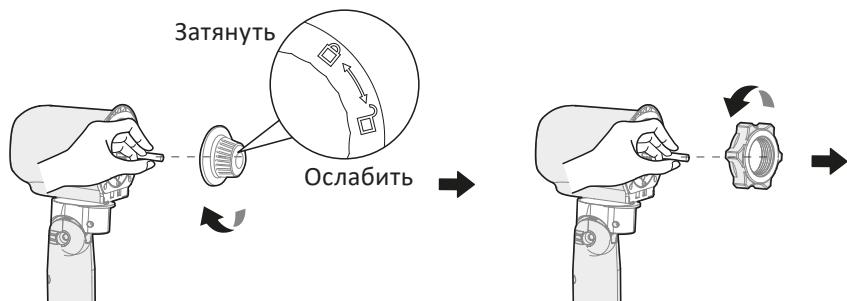
1. Ослабьте фиксатор стойки, затем поднимите выдвижную часть стойки на нужную высоту и снова затяните фиксатор.
2. Ослабьте фиксатор корпуса. Насадите корпус мотора на стойку и затяните фиксатор.



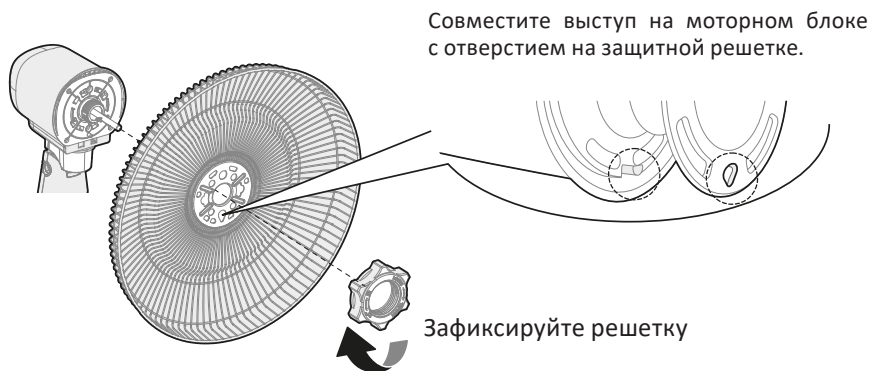
## Задняя защитная решетка

Перед установкой защитной решетки нужно снять с вала мотора фиксатор решетки и фиксатор лопастей. Для этого:

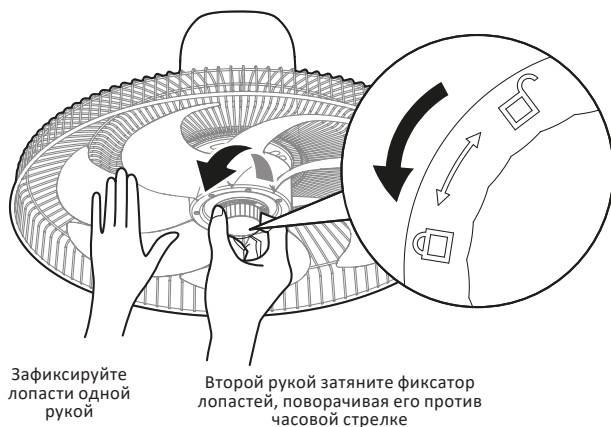
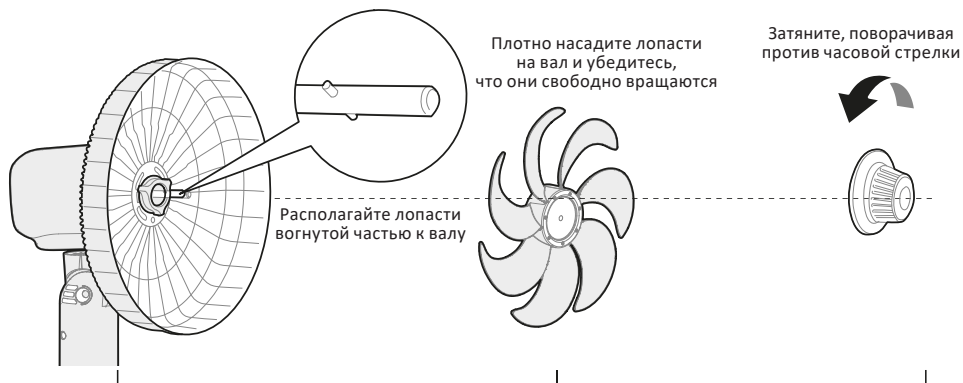
1. Зафиксируйте вал мотора рукой, как это показано на изображении ниже.
2. Открутите фиксатор лопастей, повернув его по часовой стрелке.
3. Открутите фиксатор решетки, повернув его против часовой стрелки.



4. Установите заднюю защитную решетку на вал мотора и зафиксируйте ее фиксатором решетки.

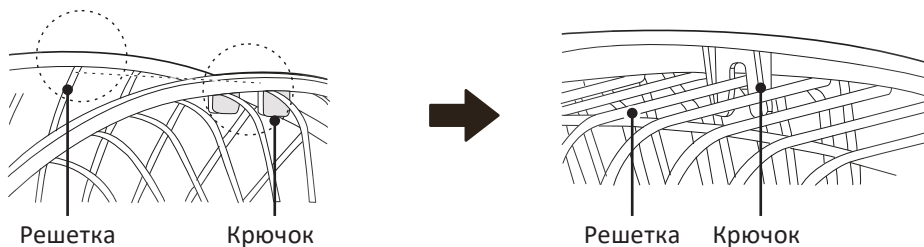


## Установка лопастей

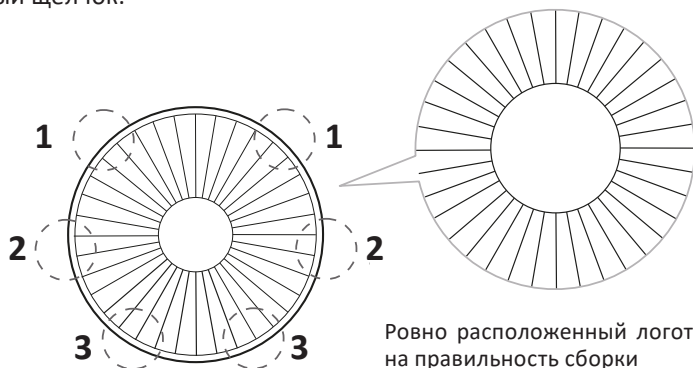


## Установка передней защитной решетки

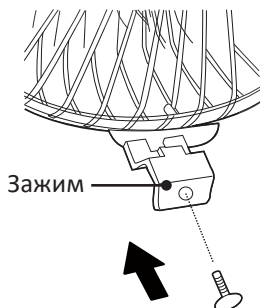
1. Насадите переднюю решетку с соединительным ободом на заднюю за крючок наверху. Совместите края обеих решеток по всей длине.



2. Совместив решетки, нажмите на них с обеих сторон в местах, указанном на изображении ниже — при правильном закреплении раздастся характерный щелчок.



3. Закройте зажим в нижней части и зафиксируйте его винтом.



## Перед использованием

### Регулировка высоты

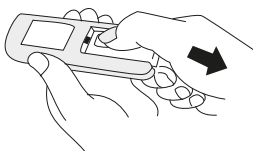
Ослабьте фиксатор стойки, повернув против часовой стрелки, чтобы отрегулировать высоту.



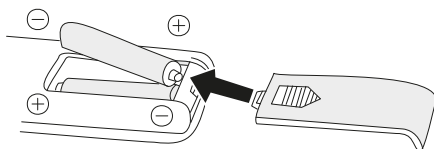
## Установка элементов питания в пульт ДУ

**Примечание:** элементы питания не входят в комплект поставки.

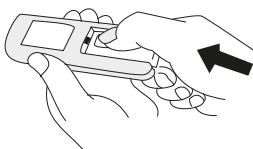
1. Сдвиньте крышку батарейного отсека.



2. Вставьте батарейки 2 × AAA, как это показано на изображении ниже.



3. Установите крышку батарейного отсека обратно.




### Внимание!

- Используйте только марганцевые или щелочные батарейки типа AAA.
- Не используйте одновременно различные виды батареек (перезаряжаемые и неперезаряжаемые, а также новые и использованные).

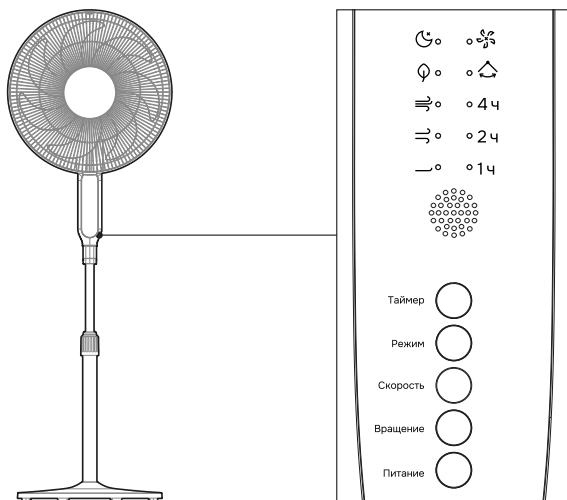
## Эксплуатация

### Описание индикаторов

Индикатор	Название	Статус
┆	Низкая скорость	Загорается при установке соответствующей скорости воздушного потока
┆┆	Средняя скорость	
┆┆┆	Высокая скорость	
☉	Естественный ветер	Загорается при включении соответствующего режима
☾	Ночной режим	
☼	Стандартный режим	

Индикатор	Название	Статус
	Вращение	Загорается при включении вращения вентилятора
1 ч	1 ч	Загорается, когда таймер установлен на 1 ч, 3 ч, 5 ч, 7 ч
2 ч	2 ч	Загорается, когда таймер установлен на 2 ч, 3 ч, 6 ч, 7 ч
4 ч	4 ч	Загорается, когда таймер установлен на 4 ч, 5 ч, 6 ч, 7 ч

## Панель управления



Кнопка	Описание
Питание	В режиме ожидания: нажмите, чтобы включить устройство Во включенном состоянии: нажмите, чтобы перейти в режим ожидания
Режим	Находясь во включенном состоянии, нажимайте для переключения режимов. Последовательность режимов: стандартный — естественный ветер — ночной режим
Таймер	<ul style="list-style-type: none"> <li>Находясь в режиме ожидания, нажмите, чтобы установить запланированное время включения в следующей последовательности: 1 ч — 2 ч — ... — 7 ч — выключение — 1 ч — ...</li> <li>Находясь во включенном состоянии, нажмите, чтобы установить запланированное время выключения устройства в следующей последовательности: 1 ч — 2 ч — ... — 7 ч — выключение — 1 ч — ...</li> <li>Чтобы отключить функцию запланированного включения/выключения, нажмите и удерживайте кнопку «Таймер» в течение 3 секунд</li> <li>Каждое нажатие на кнопку меняет значение таймера в следующем порядке: 1 ч — 2 ч — 3 ч (1 ч + 2 ч) — 4 ч — 5 ч (1 ч + 4 ч) — 6 ч (2 ч + 4 ч) — 7 ч (1 ч + 2 ч + 4 ч)</li> </ul>

Кнопка	Описание
Вращение	Во включенном состоянии: нажмите, чтобы включить/выключить вращение вентилятора
Скорость	<ul style="list-style-type: none"> <li>Находясь в режиме «Стандартный режим», нажимайте кнопку «Скорость», чтобы изменять скорость воздушного потока в следующей последовательности: низкая — средняя — высокая</li> <li>Находясь в режиме «Естественный ветер», нажимайте кнопку «Скорость», чтобы изменять скорость воздушного потока в следующей последовательности: низкая — средняя</li> <li>В режиме «Ночной режим» изменение скорости воздушного потока недоступно. Устройство работает на низкой скорости воздушного потока</li> </ul>
Режим + Таймер	Чтобы отключить световые индикаторы на устройстве, нажмите и удерживайте кнопки «Режим» и «Таймер» в течение 3 секунд.

## Пульт ДУ

Направьте пульт дистанционного управления на приемное устройство в корпусе вентилятора и нажмите нужную кнопку.

Пульт дистанционного управления будет работать на расстоянии примерно до 5 метров и под углом 30° справа и слева от панели управления.



Кнопка	Описание
	Включение / переход в режим ожидания
	Включение/выключение вращения вентилятора
	Переключение режимов работы
	Изменение скорости воздушного потока
	В режиме ожидания: установка/отключение запланированного включения/выключения

## Обслуживание и уход

- Не пытайтесь самостоятельно отремонтировать устройство. При возникновении неполадок обращайтесь в авторизованный сервисный центр.
- Перед очисткой отключите устройство от сети и подождите в течение 2 минут. Чтобы обеспечить достаточную циркуляцию воздуха, не допускайте засорения вентиляционных отверстий устройства. Не разбирайте вентилятор с целью очистки.
- Протрите внешние части устройства тканью с мягким моющим средством.
- Не используйте абразивные моющие средства, бензин или растворители во избежание повреждения поверхности устройства.
- Не допускайте попадания воды или любой другой жидкости на корпус мотора или на внутренние детали.

## Возможные проблемы и их решение

Проблема	Возможная причина	Решение
Устройство работает неисправно	Шнур питания недостаточно плотно подключен к источнику питания	Убедитесь, что штепсельная вилка плотно подключена к розетке
	Устройство выключено	Нажмите кнопку питания, чтобы включить устройство
Пульт ДУ не работает	Разряжены элементы питания	Замените элементы питания
	Расстояние между устройством и пультом более 5 м	Подойдите ближе к устройству

## Технические характеристики

- Модель: SFM-1650RC.
- Торговая марка: DEXP.
- Мощность: 50 Вт.
- Параметры питания: 220–240 В ~ 50 Гц.
- Воздушный поток: 1080 м<sup>3</sup>/ч.
- Диаметр лопастей: 400 мм.
- Количество лопастей: 7.
- Количество режимов работы / автопрограмм: 2.
- Материал корпуса: пластик, металл.
- Количество скоростей: 3.
- Угол поворота: 85° ± 10°.
- Угол наклона: 10° ± 5°.
- Уровень шума: 60 дБ.
- Габариты (Ш × Г × В): 447 × 400 × 1300 мм.
- Класс защиты от поражения эл. током: II.
- Степень защиты от влаги: IPX0.
- Тип крепления шнура питания: Y.
- Вес нетто: 5,8 кг.
- Область применения: бытовое.

## **Правила и условия монтажа, хранения, перевозки (транспортировки), реализации и утилизации**

- Правила и условия монтажа устройства описаны в разделе «Сборка» данного руководства по эксплуатации.
- Хранение устройства должно производиться в упаковке в отопляемых помещениях у изготовителя и потребителя при температуре воздуха от 5 °С до 40 °С и относительной влажности воздуха не более 80%. В помещениях не должно быть агрессивных примесей (паров кислот, щелочей), вызывающих коррозию.
- Перевозка устройства должна осуществляться в сухой среде.
- Устройство требует бережного обращения, оберегайте его от воздействия пыли, грязи, ударов, влаги, огня и т.д.
- Реализация устройства должна производиться в соответствии с местным законодательством.
- После окончания срока службы изделия его нельзя выбрасывать вместе с обычным бытовым мусором. Вместо этого оно подлежит сдаче на утилизацию в соответствующий пункт приема электрического и электронного оборудования для последующей переработки и утилизации в соответствии с федеральным или местным законодательством. Обеспечивая правильную утилизацию данного продукта, Вы помогаете сберечь природные ресурсы и предотвращаете ущерб для окружающей среды и здоровья людей, который возможен в случае ненадлежащего обращения. Более подробную информацию о пунктах приема и утилизации данного продукта можно получить в местных муниципальных органах или на предприятии по вывозу бытового мусора.
- При обнаружении неисправности устройства следует немедленно обратиться в авторизованный сервисный центр или утилизировать устройство.

## Дополнительная информация

**Изготовитель:** ДжиДи Мидэа Энвайронмент Эпплайнсиз ЭмЭфДжи. Ко., Лтд.  
Шоссе Дунфу, 28, Восточная промзона Хэсуй, Дунфэн, г. Чжуншань, пров. Гуандун,  
Китай.

**Manufacturer:** GD Midea Environment Appliances MFG.Co.,Ltd.  
No. 28, Dong Fu Road, Hesui East Industrial Area, Dong Feng Town, Zhongshan City,  
Guangdong Province, CHINA.

Сделано в Китае.

**Импортер в России:** ООО «ДНС ЛОДЖИСТИК».  
690025, Приморский край, г.о. Владивостокский, г. Владивосток, ул. Фанзавод,  
д.1, каб. 15.

**Адрес электронной почты:** dns-logistic.llc@mail.dlogistix.com

**Уполномоченное изготовителем лицо:** ООО «Атлас».  
690068, Россия, Приморский край, г. Владивосток, проспект 100-летия  
Владивостока, дом 155, корпус 3, офис 5.

**Адрес электронной почты:** atlas.llc@mail.dlogistix.com

Товар соответствует требованиям ТР ТС (ЕАЭС).

Спецификации, информация о продукте и его внешний вид могут быть изменены без предварительного уведомления пользователя в целях улучшения качества нашей продукции.

Товар изготовлен (мм.гггг): \_\_\_\_\_ v.2





# Гарантийный талон

SN/IMEI: \_\_\_\_\_

Дата постановки на гарантию: \_\_\_\_\_

Производитель гарантирует бесперебойную работу устройства в течение всего гарантийного срока, а также отсутствие дефектов в материалах и сборке. Гарантийный период исчисляется с момента приобретения изделия и распространяется только на новые продукты.

В гарантийное обслуживание входит бесплатный ремонт или замена элементов, вышедших из строя не по вине потребителя в течение гарантийного срока при условии эксплуатации изделия согласно руководству пользователя. Ремонт или замена элементов производится на территории уполномоченных сервисных центров.

Срок гарантии: 24 мес.

Срок эксплуатации: 48 мес.

Актуальный список сервисных центров по адресу:

<https://www.dns-shop.ru/service-center/>

**Гарантийные обязательства и бесплатное сервисное обслуживание не распространяются на перечисленные ниже принадлежности, входящие в комплектность товара, если их замена не связана с разборкой изделия:**

- Элементы питания (батарейки) для ПДУ (Пульт дистанционного управления).
- Соединительные кабели, антенны и переходники для них, наушники, микрофоны, устройства «HANDS-FREE»; носители информации различных типов, программное обеспечение (ПО) и драйверы, поставляемые в комплекте (включая, но не ограничиваясь ПО, предустановленным на накопитель на жестких магнитных дисках изделия), внешние устройства ввода-вывода и манипуляторы.
- Чехлы, сумки, ремни, шнуры для переноски, монтажные приспособления, инструменты, документацию, прилагаемую к изделию.
- Расходные материалы и детали, подвергающиеся естественному износу.



## **Производитель не несет гарантийных обязательств в следующих случаях:**

- Истек Гарантийный срок.
- Если изделие, предназначенное для личных (бытовых, семейных) нужд, использовалось для осуществления предпринимательской деятельности, а также в иных целях, не соответствующих его прямому назначению.
- Производитель не несет ответственности за возможный материальный, моральный и иной вред, понесенный владельцем изделия и/или третьими лицами, вследствие нарушения требований руководства пользователя при использовании, несоблюдения рекомендаций по установке и обслуживанию изделия, правил подключения (короткие замыкания, возникшие также в результате воздействия несоответствующего сетевого напряжения, как на само изделие, так и на изделия, сопряженные с ним), хранения и транспортировки изделия.
- Все случаи механического повреждения: сколы, трещины, деформации, следы ударов, вмятины, замятия и др., полученные в процессе эксплуатации изделия.
- Имеются следы сторонней модификации, несанкционированного ремонта лицами, не уполномоченными для проведения таких работ. Если дефект вызван изменением конструкции или схемы изделия, подключением внешних устройств, не предусмотренных Производителем, использованием устройства, не имеющего сертификата соответствия согласно местному законодательству.
- Если дефект изделия вызван действием непреодолимой силы (природных стихий, пожаров, наводнений, землетрясений, бытовых факторов и прочих ситуаций, не зависящих от Производителя), либо действиями третьих лиц, которые Производитель не мог предвидеть.
- Дефект вызван попаданием внутрь изделия посторонних предметов, инородных тел, веществ, жидкостей, насекомых или животных, воздействием агрессивных сред, высокой влажности, высоких температур, которые привели к полному или частичному выходу из строя изделия.
- Отсутствует или не соответствует идентификация изделия (серийный номер). Если повреждения (недостатки) вызваны воздействием вредоносного программного обеспечения; установкой, сменой или удалением паролей (кодов), приведшим к отсутствию доступа к программным ресурсам изделия, без возможности их сброса/восстановления, ввиду отсутствия предоставления данной услуги поставщиком ПО.
- Если дефекты работы вызваны несоответствием стандартам или техническим регламентам питающих, кабельных, телекоммуникационных сетей, мощности радиосигнала, в том числе из-за особенностей рельефа и других подобных внешних факторов, использования изделия на границе или вне зоны действия сети.
- Если повреждения вызваны использованием нестандартных (неоригинальных) и/или некачественных (поврежденных) расходных материалов, принадлежностей, запасных частей, элементов питания, носителей информации различных типов (включая CD, DVD диски, карты памяти, SIM-карты, картриджи).
- Если недостатки вызваны получением, установкой и использованием несовместимого контента (мелодии, графика, видео и другие файлы, приложения Java и подобные им программы).
- На ущерб, причиненный другому оборудованию, работающему в сопряжении с данным изделием.





