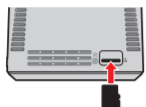




Руководство Пользователя

MiVue™ Серии i8x i9x



- Не давите на карту памяти сверху.
- НЕ извлекайте карту памяти во время записи. Перед извлечением карты памяти необходимо выключить устройство.
- Компания MiTAC не гарантирует совместимость устройства с картами MicroSD от всех производителей.

Форматирование карты

Перед запуском записи отформатируйте карту памяти MicroSD во избежание сбоев из-за файлов, созданных не на устройстве Mio.

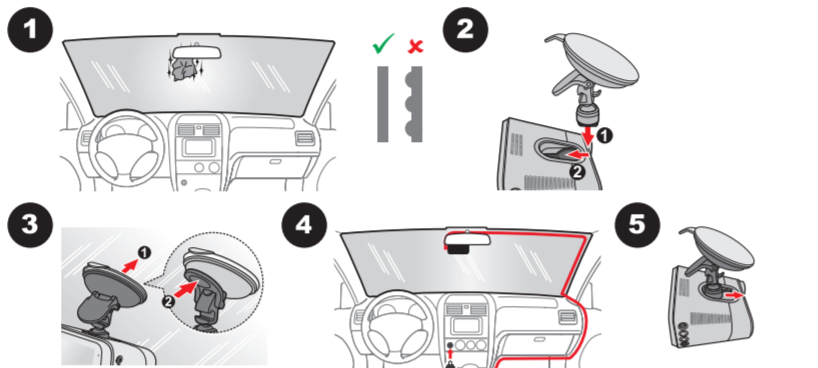
Чтобы отформатировать карту памяти (все данные будут удалены), нажмите кнопку и выберите пункт **Формат**.

Использование устройства в автомобиле

- ПРЕДУПРЕЖДЕНИЕ:**
- Выберите надежнее место для размещения устройства. Убедитесь, что оно не загромождает обзор водителю.
 - Если лобовое стекло автомобиля имеет защитное покрытие, данное покрытие может быть атермическим и может влиять на прием сигнала GPS. В этом случае, пожалуйста, установите Mio в "чистую зону".
 - Не располагайте вблизи устройства Mio металлические предметы, так как они мешают приему сигналов радаров.

Меры предосторожности

- Не настраивайте устройство во время вождения. Использование нашего продукта не снимает ответственности с водителя за его поведение на дороге. Эта ответственность включает в себя соблюдение всех правил дорожного движения во избежание ДТП.
- При использовании устройства в автомобиле необходимо пользоваться креплением. Убедитесь, что устройство расположено в надежном месте так, чтобы не загромождать обзор водителю и не мешать раскрытию подушек безопасности.
- Убедитесь, что посторонние предметы не загромождают объектив устройства. Отражающие поверхности не должны находиться рядом с объективом. Пожалуйста, следите за тем, чтобы объектив был чистым.
- Если стекла автомобиля затонированы, это может повлиять на качество записи.
- Внимание. В автомобилях, оборудованных атермальным лобовым стеклом (стекло может быть зеленым или фиолетовым) или лобовым стеклом с электрообогревом, может снижаться уровень чувствительности приема сигнала радарной частью устройства, а так же в приеме GPS сигнала. Стекла с фиолетовым атермальным покрытием, сильнее блокируют сигнал. Необходимо разместить устройство в зоне без атермального покрытия. Для определения наличия данной зоны на стекле можно использовать поляризованное стекло, например поляризованные очки Polaroid или светофильтр для объектива.



Закрепите кабель питания с помощью кабельных зажимов, чтобы он не мешал обзору водителя. Для обеспечения наилучшего качества записи рекомендуем расположить устройство рядом с зеркалом заднего вида.

- Для обеспечения оптимального угла записи, обратите внимание на следующее:
- Убедитесь, что ваш автомобиль припаркован на горизонтальном участке дороги.
 - При установке, убедитесь, что объектив камеры расположен параллельно земле, и соотношение земля/небо приблизительно 6/4.

Включение и выключение

После запуска двигателя автомобиля автоматически включается устройство Mio.

Если экран отключается по заданному таймеру (запись все равно будет выполняться), нажмите на любую функциональную кнопку, чтобы снова

парковки будет отображаться запрос на воспроизведение записей на парковке. Записи на парковке сохраняются в категории "Парковка" для воспроизведения файлов.

- Видеозаписи на парковке не будут заменяться файлами непрерывной записи.

Режим фотосъемки

Устройство Mio позволяет делать фотоснимки: нажмите пункт > **Камера** > .

Снимки сохраняются в категории "Фото" для воспроизведения файлов.

Воспроизведение

Чтобы выбрать для воспроизведения видео или фотографию:

- Нажмите пункт > **Просмотр**.
- Выберите нужный тип файла.
- Выберите требуемый файл нажатием на кнопку .
- В режиме воспроизведения Вы можете:
 - При просмотре видеороликов нажимайте кнопки для воспроизведения предыдущего/следующего видеоролика.
 - При просмотре снимков нажимайте кнопки для воспроизведения предыдущего/следующего снимка.
 - Вернуться к списку файлов нажатием на кнопку .
 - Пожалуйста, нажмите на для входа в дополнительное меню:
 - Пауза / Воспр.:** Пауза или запуск воспроизведения.
 - Перем. в Событ.:** Переместить файл в категорию "Событие."
 - Удалить:** Удаления файла.

Обновление данных о камерах контроля скорости

MiTAC не гарантирует наличие данных о всех типах и местах установки камер контроля скорости, т.к. камеры могут быть демонтированы, перемещены, а также заменены на новые.

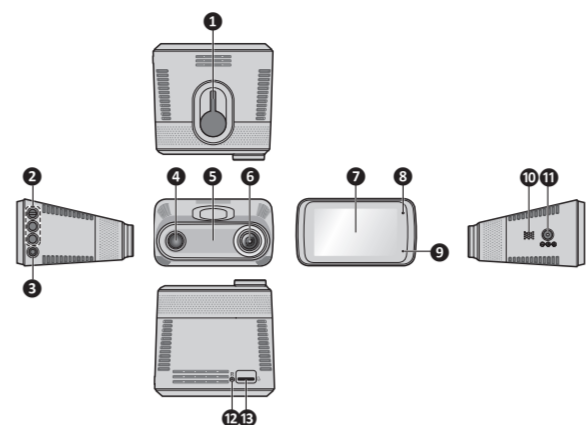
Периодически MiTAC может предлагать обновления данных о камерах контроля скорости. Вы можете обновлять данные о камерах контроля скорости через сайт Mio.

Изменение настроек

Изменение настроек .

Пункт меню	Описание
Просмотр	Воспроизведение видеороликов и фотографий.
Камера	Нажмите эту кнопку для перехода в режим камеры.
Запись звука	Включение/выключение записи звука.

Знакомство с устройством



Наименование	Описание
1 Паз для крепления устройства	Крепление для устройства.
2 Функциональные кнопки	<ul style="list-style-type: none"> Выполняют функции, обозначенные соответствующими значками на ЖК-экране. Функции кнопок зависят от конкретного экрана. Верхняя функциональная кнопка также служит кнопкой включения.
3 Кнопка Событие	Во время записи нажмите на эту кнопку, чтобы заблокировать запись и сохранить ее как запись события.

включить экран.

Чтобы вручную включить или выключить устройство Mio, нажмите и 2 секунды удерживайте кнопку питания.

Иногда может потребоваться выполнить аппаратный сброс, если устройство Mio не работает, "завис" или не действуют его кнопки. Чтобы перезапустить устройство Mio, нажмите на кнопку сброса устройства Mio тонким стержнем (например, расправленной канцелярской скрепкой).

Установка даты и времени

Чтобы установить правильную дату и время записи, проверьте корректность установок перед началом записи.

- Чтобы открыть меню Настроек, нажмите кнопку Меню .
- Выберите **Система > Дата/Время**.
- Выполните одно из указанных ниже действий:
 - Выберите пункт **Испол. время GPS**, а затем выберите часовой пояс своего местонахождения. Система будет устанавливать дату и время по данным GPS.
 - Выберите пункт **Вручную**, и отобразится страница установки даты и времени. Кнопкой / отрегулируйте значение выбранного поля; нажмите кнопку и повторите действие до тех пор, пока не будут изменены значения во всех полях.
 - По завершении нажмите кнопку .

Запись в режиме движения

Непрерывная запись

Устройство автоматически начинает непрерывную запись вскоре после включения.

- Для оптимального просмотра рекомендуется воспроизводить видеозаписи на компьютере или проигрывателе мультимедиа.
- Удаленные файлы не подлежат восстановлению. Перед удалением файлов убедитесь в том, что Вы сделали их резервную копию.

Предупреждения о камерах фото-видеофиксации нарушений и радаров

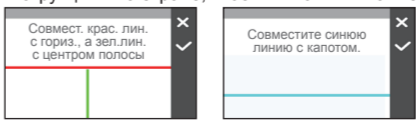
ПРЕДУПРЕЖДЕНИЕ: По юридическим причинам функции обнаружения камер фото-видеофиксации нарушений и радаров доступны не во всех странах.

Данное устройство Mio поддерживает не только функцию обнаружения камер контроля скорости, но и выдает заблаговременные предупреждения о приближении к радарам.

Поддерживаются радары перечисленных ниже марок.

Идентификатор	Диапазон	Текст, отображающийся при обнаружении радара
0x01 : X_BAND	Диапазон X	X
0x02 : K_BAND	Диапазон K	K
0x03 : KA_BAND	Диапазон Ka	Ka
0x04 : CW	Диапазон K (непрерывный K)	K

Пункт меню	Описание
Радар детектор	<ul style="list-style-type: none"> Режим: Задаёт режим обнаружения радаров. <ul style="list-style-type: none"> Трасса: Обнаружение радаров во всех диапазонах. Город 1: Отключение диапазонов X и K. Город 2: Отключение диапазонов X, K и CW. Смарт: Автоматическое переключение между режимами "Трасса" и "Город 1" в соответствии с пороговыми значениями скорости. Выключен: Отключение функции обнаружения радаров. Трасса авто: При движении автомобиля со скоростью выше заданного значения, система автоматически перейдет в режим "Трасса". Город авто: При движении автомобиля со скоростью выше заданного значения, система автоматически перейдет в режим "Город 1." Оповещение: Включение (Звуковое или Голосовое) или отключение (Без звука) звукового оповещения. Авто приглушение: Если выбран режим Вкл., громкость звукового оповещения о радаре будет автоматически уменьшаться.
Безоп. вождения	<ul style="list-style-type: none"> Калибровка: Обращаем ваше внимание, что калибровка выполняется один раз при первом включении устройства или при перезагрузке. <ol style="list-style-type: none"> Выведите автомобиль на середину дорожной полосы. Попросите пассажира выбрать этот пункт и следовать инструкциям на экране, чтобы выполнить калибровку.



Наименование	Описание
4 Линза лазерного приемника	Служит для отслеживания сигналов лазеров.
5 Антенна радар детектора	Служит для обнаружения радарных комплексов.
6 Объектив	Убедитесь, что посторонние предметы не загромождают объектив устройства.
7 ЖК-дисплей	Отображает результаты работы устройства.
8 Индикатор состояния	<ul style="list-style-type: none"> Светится зеленым цветом, когда устройство включено. Мигает оранжевым цветом в процессе записи. Светится красным цветом в процессе обновления прошивки. По окончании обновления прошивки индикатор трижды мигает красным цветом.
9 Микрофон	Запись звука.
10 Динамик	Воспроизведение звука.
11 Разъем питания	Служит для подключения зарядного устройства.
12 Кнопка сброса	Служит для перезапуска устройства.
13 Слот для карты памяти	Используется для установки MicroSD карты.

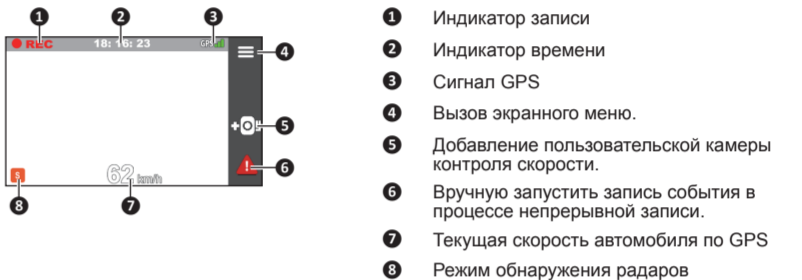
Установка карты памяти

Нужно установить карту памяти перед началом записи. Данное устройство поддерживает карты памяти объемом до 128 Гб Класса 10 (и выше).

Держите карту памяти за края (MicroSD) и аккуратно установите её в гнездо так, как показано на рисунке.

Для извлечения карты аккуратно нажмите на верхний край и вытащите её из гнезда.

При выполнении непрерывной записи можно вручную прервать запись, нажав кнопку . Нажмите для возврата в экран записи; автоматически начнется непрерывная запись.



В режиме непрерывной записи видеоролик будет автоматически делиться на временные отрезки (при этом, запись будет вестись непрерывно). При заполнении карты памяти файлами непрерывной записи будут автоматически перезаписываться самые старые файлы в этой категории. Непрерывные записи сохраняются в категории "Обычный."

Запись происшествия

Если датчиком ускорений G-сенсор зафиксировано происшествие, как например, неожиданная встряска, разгон, резкий поворот или авария, начнется "запись происшествия."

Чтобы вручную запустить запись события в процессе непрерывной съемки, нажмите кнопку событие .

Запись события может продолжаться до 1 минуты, если во время записи снова сработает акселерометр. При заполнении карты памяти файлами записи событий будут автоматически перезаписываться самые старые файлы в этой категории.

Записи происшествий сохраняются в категории "Событие" для воспроизведения файлов.

- Записи событий не будут заменяться файлами непрерывной записи.

Режим Парковки

Данное устройство Mio поддерживает функцию записи в режиме парковки. Для видеосъемки в режиме парковки необходимо использовать дополнительный источник питания, например кабель бесперебойного питания Mio, который продается отдельно. Дополнительные сведения об использовании кабеля питания Mio представлены в документации, которая прилагается к нему.

Режим Парковка по умолчанию отключен. Для включения режима Парковка, перейдите в > **Парковка** > **Датчик** > **Вкл.**

Отобразится запрос на смену места хранения видеозаписей. Нажмите на кнопку и кнопками и выберите место хранения видеозаписей в режиме парковки. Обратите внимание, что при смене места хранения видеозаписей содержимое карты памяти будет стерто. Поэтому предварительно сохраните все видеофайлы и фотографии на компьютер.

Если включено автоматическое обнаружение парковки, устройство будет переключаться в режим парковки в следующих случаях:

- Если автомобиль не двигается более 5 минут.
- При нажатии кнопки для ручного переключения в режим парковки в процессе непрерывной записи.

При обнаружении движения в режиме парковки устройство Mio начнет запись на парковке.

Запись на парковке может продолжаться до 1 минуты, если во время записи снова сработает акселерометр. При заполнении карты памяти файлами записи на парковке будут автоматически перезаписываться самые старые файлы в этой категории. В течение 5 секунд после выхода устройства Mio из режима

Получение оповещений

Вы можете получать оповещения, предупреждающие о местоположении камер фото-видеофиксации нарушений и радаров для контроля скорости движения на соответствующих участках.

При обнаружении камеры или радара выводятся оповещения. На экране отобразится предупреждение, а также будет воспроизведено звуковое оповещение.

Если установлен режим **Звуковое** оповещение:

- При приближении автомобиля к камере прозвучит обычное звуковое оповещение.
- При приближении автомобиля к камере на скорости выше допустимой будет звучать непрерывное звуковое оповещение до тех пор, пока скорость автомобиля не снизится до разрешенной.
- При проезде автомобиля мимо камеры будет звучать другое звуковое оповещение.

Можно изменить параметры вывода оповещений о камерах. Подробные сведения см. в разделе "Изменение настроек."

Добавление камеры слежения

- Добавить пользовательскую камеру слежения можно, только если доступны GPS-координаты.

Устройство Mio позволяет модифицировать базу данных камер фото-видеофиксации нарушений. Устройство Mio позволяет добавить до 100 пользовательских камер фото-видеофиксации нарушений.

Процедура добавления пользовательской камеры слежения:

- Для добавления пользовательской камеры контроля скорости в текущем местоположении нажмите кнопку во время записи видео.



Пункт меню	Описание
	<ul style="list-style-type: none"> Метод предуп. <ul style="list-style-type: none"> Умное оповещение: Установка дистанции предупреждения в соответствии текущей скоростью автомобиля по показаниям GPS. Станд. Оповещение: Установка дистанции предупреждения в соответствии лимитом скорости. Ограничение: Задает значение скорости, при которой устройство Mio начнет выдавать оповещения. Пред. о превыш.: Задает предел скорости. При движении со скоростью выше заданного значения устройство Mio будет выдавать оповещения. База камер польз.: Эта функция позволяет просмотреть список всех добавленных пользователей камер контроля скорости, отсортированный по времени создания.
Парковка	<ul style="list-style-type: none"> Датчик: Когда включена эта функция, устройство Mio будет автоматически начинать запись при обнаружении движения или в случае происшествия в режиме парковки. Метод определения: В выбор способа определения движения или Датчик удара, Датчик движения или Датчики удара и движ.... Автопереход: Выбор режима (Высокая, Средн. Низкая или Вручную), при котором система будет автоматически переходить в режим парковки. Дат. движен.: Настройка чувствительности датчиков движения: Низкая, Средн. или Высок.... G-Сенсор: Установите уровень чувствительности G-сенсора (Низкая, Средн или Высок.).
Запись	<ul style="list-style-type: none"> Длина файла: Установка длительности видеоклипов при ведении непрерывной записи. Разрешение видео: Выбор разрешения видеоизображения.

- Регулировка громкости.
 - Полноэкранное воспроизведение.
 - Вы можете управлять воспроизведением, нажимая на полосу прокрутки видеофайла.
- При просмотре видео через MiVue Manager вы можете получить больше информации о вашем маршруте, а именно о месте нахождения и данных с G-сенсора.
 - На экране MiVue Manager нажмите значок для отображения карты.
 - Диаграмма G-сенсора отображает перемещение Вашего автомобиля по трем осям вперед/назад (X), влево/вправо (Y) и вверх/вниз (Z).
- Экран карты может не отображаться если Ваш компьютер не подключен к интернету или если модель Вашего видеорегистратора не поддерживает функцию GPS.

6. Панель инструментов:



- Выбор папки с файлами.
- Просмотр и печать фрагмента текущего видеозаписи.
- Резервное копирование выбранных файлов в указанную папку на Вашем компьютере.
- Предпросмотр и сохранение текущего фрагмента видеозаписи в указанную папку на Вашем компьютере.
- Открытие меню настроек. Пункты настроек описаны ниже:
 - Выберите язык:** Позволяет установить язык интерфейса MiVue Manager.
 - Выбор фона:** Позволяет установить цветовую гамму MiVue Manager.
 - Проверить обновление:** Позволяет проверить, доступна ли новая версия MiVue Manager. Для этой функции необходим доступ в Интернет.
 - О программе:** Позволяет увидеть версию и информацию об авторских правах для MiVue Manager.
- Передачи GPS-данных выбранного файла в формате KML в указанную папку на Вашем компьютере.
- Загрузка выбранного файла в YouTube™.

Пункт меню	Описание
	<ul style="list-style-type: none"> WDR: Включение функции расширенного динамического диапазона (WDR), которая улучшает качество изображения с устройства Mio в условиях высококонтрастного освещения. EV: Установка уровня выдержки для корректировки яркости изображения. Частота: Настройка частоты обновления изображения во время записи в соответствии с частотой местной электросети. G-Сенсор: Установите уровень чувствительности G-сенсора. Это позволит автоматически запустить аварийную запись в процессе обычной записи. Отображен. штампа: Выбор сведений, которые будут отображаться на видеозаписи. Штамп скорости: Позволяет Вкл. или Выкл. функцию отображения скорости в кадре. Текст штампа: Эта функция позволяет выводить пользовательские сведения на видеозаписи.
Система	<ul style="list-style-type: none"> Спутники: Отображает состояние приема сигнала GPS/GLONASS. Нажатием кнопки вы можете выбрать систему GPS или ГЛОНАСС для определения координат. Дата/Время: Установка даты и времени. Системный звук: Включить или выключить звуковую индикацию нажатия. Приветствие: Включение или отключение звуков уведомлений во время запуска. Громкость: Настраивает уровень громкости.

Дополнительные сведения

Правила работы с устройством

Надлежащий уход за устройством обеспечит его бесперебойную работу и снизит риск повреждения.

- Не храните и не перевозите горючие жидкости, газы и взрывчатые вещества вместе с устройством и его аксессуарами.
- Перегрев может привести к повреждению устройства.

Сведения о системе GPS

- Система GPS эксплуатируется правительством Соединенных Штатов, которое несет всю ответственность за работу GPS. Любые изменения в системе GPS могут сказаться на точности всего оборудования GPS.
- Сигналы спутников GPS не могут проходить через твердые материалы (кроме стекла). При нахождении внутри туннеля или строения позиционирование GPS недоступно. На прием сигналов могут повлиять плохая погода или препятствия сверху (например деревья, туннели, виадуки и высокие здания).
- Данные позиционирования GPS предназначены для использования исключительно в справочных целях.

Регулирующие нормы

В целях идентификации при обеспечении соответствия стандартам устройств серии MiVue i8x присвоено обозначение модели N619.

EAC

EMC

дела. Именно этими «иными сведениями», имеющими значение для разрешения Вашего дела по существу, и может стать видеозапись с видеорегистратора.

Если Вы попали в ДТП, но в отношении Вас не составляется протокол об административном правонарушении, укажите о наличии видеозаписи в бланке объяснений, который выдал Вам сотрудник ДПС, приехавший на оформление ДТП.

Если в отношении Вас составляется протокол об административном правонарушении, сделайте соответствующую запись в графе «Объяснения лица, привлекаемого к административной ответственности».

Обязательно укажите марку и модель видеорегистратора, серийный номер цифрового носителя (флэш-карты), на которой содержится видеозапись, а также дату и время, когда данная запись производилась.

Идеальный вариант – это приобщение карты памяти с видеозаписью на месте, то есть сразу после ДТП либо составления протокола об административном правонарушении. В таком случае инспектор в графе «К протоколу прилагается» должен указать наличие видеозаписи, приобщенной водителем.

Ваше требование о приобщении видеозаписи абсолютно законно, поскольку согласно ст. 25.1 КРФАП лицо, привлекаемое к административной ответственности, имеет право представлять доказательства.

В случае отказа инспектора принимать видеозапись, укажите об этом в протоколе об административном правонарушении, либо в бланке объяснений, а видеозапись принесите с собой на судебное заседание. Также обращаем Ваше внимание на то, что ходатайство об обзрении судом видеозаписи должно быть оформлено в письменном виде согласно ст. 24.4 КРФАП.

По этим и другим юридическим вопросам о применении авто-видеорегистраторов Mio Вы можете проконсультироваться, зайдя на наш сайт www.mio.com/ru в раздел Справочная информация на страницу Советы юристов.

Редакция: R00 (8/2019)

Торговые марки
Все бренды и названия продуктов являются торговыми марками или зарегистрированными товарными знаками соответствующих компаний.

Отказ от ответственности
Любые технические характеристики и документация могут быть изменены без предварительного уведомления. Компания MITAC не гарантирует, что данный документ не содержит ошибок. Компания MITAC не несет ответственности за ущерб, причиненный прямо или косвенно от ошибок, упущений или несоответствий между устройством и документацией.

Примечания
Не все модели могут использоваться во всех регионах. В зависимости от приобретенной модели, цвет и внешний вид устройства и аксессуаров могут не полностью совпадать с описанием, приведенным в этом документе.

Пункт меню	Описание
	<ul style="list-style-type: none"> Экран вкл.: <ul style="list-style-type: none"> Выберите режим Всегда, чтобы ЖК-дисплей был включен постоянно. Если выбрать режим Экран выкл., ЖК-дисплей будет отключаться (через заданное время), но на нем будут отображаться время и сведения о скорости. Установите таймер автоматического отключения ЖК-дисплея (10 сек, 1 мин или 3 мин) после начала записи. Язык: Выбор языка. Расстояние: Установка предпочитаемой единицы измерения расстояния. Память: Предусмотрено 3 стандартных конфигурации памяти для хранения видеороликов и фотоснимков. Выберите нужную конфигурацию в зависимости от режима использования. Демонстрационный режим: при включении данного режима, на экране воспроизводится демонстрация предупреждений о камерах контроля скорости и обнаружения радарных комплексов. Исходные настройки: Восстановить заводские настройки. Версия: Отображает сведения о программном обеспечении.
Формат	Отформатировать карту памяти. (Все данные будут удалены.)

MiVue Manager

Программа MiVue Manager™ предназначена для просмотра записей, сделанных видеорегистратором.

☞ Не все функции доступны для каждой модели.

WEEE



Данное изделие запрещено утилизировать с обычным бытовым мусором согласно директиве ЕС об отработавшем электрическом и электронном оборудовании (WEEE – 2012/19/EU). Вместо этого его следует утилизировать, сдав его в место продажи или в муниципальный пункт утилизации и переработки.

Дополнительные сведения

Вы можете скачать руководство пользователя и программное обеспечение на нашем сайте www.mio.com/ru или при помощи QR кода.



Меры предосторожности

О зарядном устройстве

- Используйте зарядное устройство, входящее в комплект поставки. Использование других зарядных устройств может привести к сбоям в работе и/или поломке устройства.
- Устройство рассчитано на питание от определенного блока питания с маркировкой "LPS", постоянный ток 2 А с напряжением + 12 В.

О процессе зарядки

- Не используйте зарядное устройство в условиях высокой влажности. Никогда не прикасайтесь к зарядному устройству, если Ваши руки или ноги мокрые.
- Во время зарядки устройство должно хорошо вентилироваться. Не

Гарантийное обязательство

MITAC Digital Technology Corporation ("MITAC") обеспечивает, без дополнительной платы, ремонт или замену неисправных деталей на новые в течение 12 месяцев гарантийного периода с даты покупки на территории Российской Федерации. Данная гарантия относится к устройствам (за исключением USB-кабеля), произведенным или поставляемым компанией MITAC под торговой маркой Mio.

Срок службы устройства – 3 года.

Обязательства MITAC в отношении программногo обеспечения, распространяемого компанией MITAC под торговой маркой Mio, представлены в прилагаемом лицензионном соглашении с конечным пользователем. Аппаратные и программные продукты, произведенные не компанией MITAC предоставляются «как есть». Однако производители, поставщики или издатели могут предоставлять свои гарантии.

Условия гарантии

MITAC гарантирует, что приобретенные вами устройства от компании MITAC или ее авторизованных продавцов имеют бездефектные материалы и работают качественно при использовании по назначению в течение гарантийного периода. Гарантийный период начинается с даты покупки продукта, указанной в вашей чеке. Данная гарантия распространяется только на того, кто первоначально купил данное устройство. Гарантия не подлежит передаче другому лицу. Гарантия не распространяется на расходные материалы. В течение гарантийного периода компания MITAC обязуется, на свое усмотрение, без дополнительной платы, отремонтировать или заменить неисправные детали на новые или работающие подержанные детали, эквивалентные или превосходящие новые детали в производимости. Все замененные детали и продукты, обмененные по данной гарантии, становятся собственностью компании MITAC. Данная гарантия распространяется только на продукты, приобретенные у компании MITAC или ее авторизованных продавцов.

Данная гарантия не распространяется на продукты, поврежденные или ставшие неисправными вследствие (а) несчастного случая, неправильного обращения или злоупотребления; (б) форс-мажорных обстоятельств; (в) эксплуатации с нарушением параметров эксплуатации, указанных в руководстве пользователя

Наименование товара: _____
 Модель: _____
 Серийный номер: _____
 Дата продажи: _____
 Подпись продавца: _____

Печать фирмы-продавца: _____

MITAC Digital Technology Corporation
www.mio.com/ru

Установка MiVue Manager

Загрузите приложение MiVue Manager с веб-сайта www.mio.com/support и установите его согласно инструкциям, отображающимся на экране. Следует загрузить правильную версию программы, соответствующую операционной системе вашего компьютера (Windows или Mac).

Воспроизведение записанных файлов

- Извлеките карту памяти из видеорегистратора и подключите её к компьютеру при помощи кард-ридера. Рекомендуется скопировать записанные файлы на Ваш компьютер для воспроизведения.
- Запустите MiVue Manager на Вашем компьютере.
 - По умолчанию MiVue Manager показывает календарь и список файлов справа.
 - Даты, когда были записаны файлы, отмечены "*" . Нажмите на дату, чтобы просмотреть запись.
 - Вы можете выбрать тип файла для просмотра: **Событие / Нормальный / Парковка**.
 - Для просмотра всех файлов в текущей директории выберите **Все**. Для возврата к календарю выберите **Календарь**.
- Дважды нажмите на нужный файл для воспроизведения.
- Описание Панели управления:



- Переход к предыдущему/следующему файлу в списке.
- Запуск/Пауза воспроизведением.
- Изменение скорости воспроизведения 1/4x, 1/2x, 1x (по умолчанию), 1.5x или 2x.
- Включение/отключение звука.

накрывайте зарядное устройство и не используйте его, когда оно находится в футляре.

- Зарядное устройство должно использоваться при напряжении, указанном на упаковке.
- Не используйте зарядное устройство, если шнур поврежден.
- Не пытайтесь ремонтировать устройство. Замените блок, если он поврежден или подвергался воздействию влаги.

Об аккумуляторе

- ПРЕДУПРЕЖДЕНИЕ!** Аккумулятор содержит литий-ионный элемент, который не подлежит замене. Он может взорваться, что приведет к выбросу вредных химических веществ. Чтобы уменьшить риск пожара и ожогов, запрещается его разбирать, разбивать, прокалывать, бросать в огонь или воду.
- Используйте указанный тип батарей.
- Инструкции (только для обслуживающего персонала)
 - Предупреждение: при установке неправильного аккумулятора возможна порча/поломка устройства. Аккумулятор необходимо утилизировать в соответствии с инструкциями.
 - Замена аккумулятора возможна только на такую же или аналогичную модель, рекомендованную производителем.
 - Аккумулятор надо утилизировать должным образом.
 - Используйте аккумулятор только в указанном оборудовании.

Вопросы и Ответы

- Законна ли съемка на видеорегистратор?
Сомнения в законности проведения видеосъемки водителем исключаются, как минимум, потому, что сами видеорегистраторы производятся и распространяются абсолютно легально. С точки зрения защиты прав водителя, видеозапись с регистратора является незаменимым

продукта; (г) в результате использования деталей, произведенных или проданных не компанией MITAC; (д) в результате модификации продукта; или (е) обслуживания продукта не компанией MITAC или ее уполномоченными продавцами и сервисным центром. MITAC не несет ответственность за повреждение или утерю любых программ или данных. Чтобы получить информацию по географическим ограничениям, требованиям к доказательству покупки, времени ответа и другим вопросам, относящимся к обслуживанию устройств на месте обратитесь в локальный сервисный центр, авторизованный компанией MITAC.

ЗА ИСКЛЮЧЕНИЕМ ОБЯЗАТЕЛЬСТВ, ЯВНО УКАЗАННЫХ В ДАННОЙ ГАРАНТИИ, КОМПАНИЯ MITAC НЕ НЕСЕТ НИКАКОЙ ОТВЕТСТВЕННОСТИ, ЯВНОЙ ИЛИ ПОДРАЗУМЕВАЕМОЙ, ВКЛЮЧАЯ ВСЕ ЯВНЫЕ ОБЯЗАТЕЛЬСТВА ПО ОТНОШЕНИЮ К ТОВАРНОМУ СОСТОЯНИЮ ИЛИ СООТВЕТВИЮ ОПРЕДЕЛЕННОЙ ЦЕЛИ. MITAC В ЯВНОЙ ФОРМЕ ОТРИЦАЕТ ВСЕ ОБЯЗАТЕЛЬСТВА, НЕ ПЕРЕЧИСЛЕННЫЕ В ДАННОЙ ГАРАНТИИ. ВСЕ ЯВНЫЕ ОБЯЗАТЕЛЬСТВА, КОТОРЫЕ МОГУТ БЫТЬ УСТАНОВЛЕННЫ ЗАКОНОДАТЕЛЕСТВОМ, ОГРАНИЧЕНЫ УСЛОВИЯМИ ДАННОЙ ПРЯМОЙ ОГРАНИЧЕННОЙ ГАРАНТИИ.

Ограничение средств правовой защиты

MITAC не несет ответственность за какие-либо убытки, вызванные продуктом или его неспособностью функционировать, включая любую упущенную выгоду, потерянные сбережения, побочные или косвенные убытки. MITAC не несет ответственность за какие-либо заявления, выдвинутые третьей стороной или выдвинутые вами третьей стороне.

Данное ограничение действует в случае выявления ущерба или подачи претензии в соответствии с настоящей гарантией или в качестве деликатного иска (включая небрежность и строгую ответственность), претензии по контракту или любой другой претензии. Это ограничение не может быть отменено или кем-либо изменено. Это ограничение ответственности сохраняет силу, даже если вы известили компанию MITAC или ее авторизованного представителя о возможности такого ущерба. Это ограничение ответственности не применимо к искам о личном вреде.