

Руководство по эксплуатации

Сушильная машина
DM-F9HDMA/WB

DEXP

НАЗНАЧЕНИЕ УСТРОЙСТВА	4
МЕРЫ ПРЕДОСТОРОЖНОСТИ.....	4
СХЕМА УСТРОЙСТВА	7
УСТАНОВКА	8
Регулировка ножек	8
Подключение сливного шланга.....	9
ЭКСПЛУАТАЦИЯ	10
Быстрый старт	10
Подготовка к сушке.....	11
Информация о весе сухого белья	11
Символы на ярлыках одежды.....	12
Панель управления.....	12
Выбор программы	13
Дополнительные Функции.....	13
Окончание программы	15
ТАБЛИЦА РЕЖИМОВ СУШКИ	16
УХОД И ОБСЛУЖИВАНИЕ	17
Слив воды из отсека для сбора воды.....	17
Чистка ворсового фильтра	18
Чистка теплообменника.....	18
Чистка барабана и уплотнения у отсека дверцы	19
ВОЗМОЖНЫЕ ПРОБЛЕМЫ И ИХ РЕШЕНИЕ.....	20
Коды ошибок.....	22
КОМПЛЕКТАЦИЯ	22
ТЕХНИЧЕСКИЕ ХАРАКТЕРИСТИКИ.....	23
ИНФОРМАЦИЯ ОБ ЭНЕРГОЭФФЕКТИВНОСТИ	24
ПРАВИЛА И УСЛОВИЯ МОНТАЖА, ХРАНЕНИЯ, ПЕРЕВОЗКИ (ТРАНСПОРТИРОВКИ), РЕАЛИЗАЦИИ И УТИЛИЗАЦИИ.....	25
ДОПОЛНИТЕЛЬНАЯ ИНФОРМАЦИЯ.....	26

Уважаемый покупатель!

Благодарим Вас за выбор нашей продукции.

Мы рады предложить Вам изделия и устройства, разработанные и изготовленные в соответствии с высокими требованиями к качеству, функциональности и дизайну. Перед началом эксплуатации внимательно прочитайте данное руководство, в котором содержится важная информация, касающаяся Вашей безопасности, а также рекомендации по правильному использованию продукта и уходу за ним. Позаботьтесь о сохранности настоящего руководства и используйте его в качестве справочного материала при дальнейшей эксплуатации изделия.

НАЗНАЧЕНИЕ УСТРОЙСТВА

Сушильная машина предназначена для использования в домашнем хозяйстве для сушки текстильных изделий и верхней одежды, пригодных для машинной сушки.

МЕРЫ ПРЕДОСТОРОЖНОСТИ

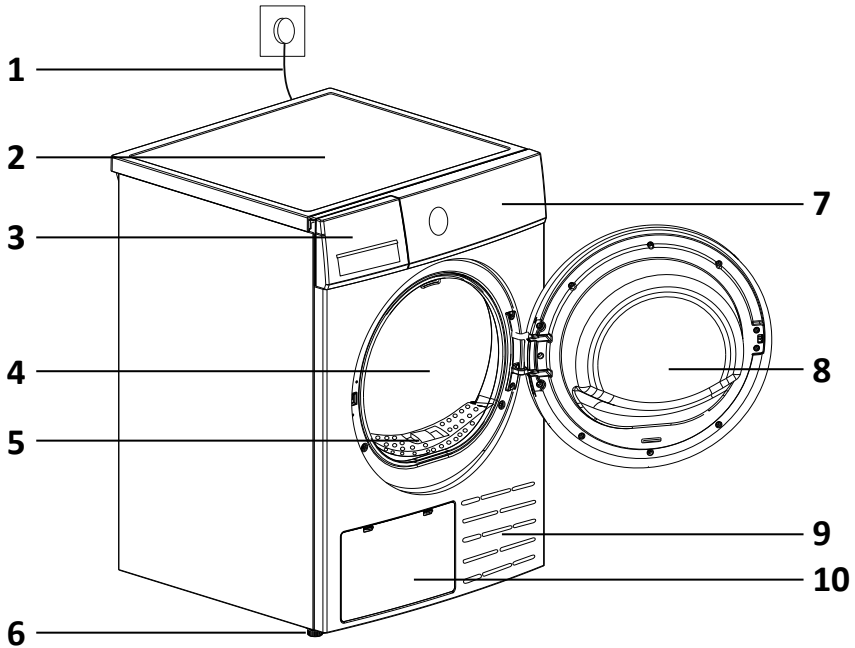
- Сушильная машина предназначена для использования только внутри помещения.
- Устройство не предназначено для использования детьми и лицами с ограниченными физическими, сенсорными или умственными способностями, кроме случаев, когда над ними осуществляется контроль другими лицами, ответственными за их безопасность. Не позволяйте детям играть с устройством.
- Дети до трех лет могут находиться рядом с сушильной машиной только под надзором взрослых.
- Не сушите в машине грязное белье.
- Никогда не сушите в машине белье, которое очищалось, стиралось, пропитано или запачкано горючими или легко воспламеняющимися материалами (растительное масло, ацетон, спирт, бензин, керосин, пятновыводители, скипидар, воск, краска, вещества, для удаления воска, лак для волос), если оно перед этим не было выстирано в горячей воде с надлежащим количеством стирального вещества. Недостаточное очищение текстильных изделий может привести к самовозгоранию белья, даже после завершения процесса сушки или после извлечения белья из сушильной машины.
- Не сушите в машине резиновые изделия или изделия на резиновой подошве или подкладке, подушки, набитые поролоном, латексом, пластмассовые, полиэтиленовые и бумажные изделия, шапочки для душа, водоотталкивающие изделия, многоразовые подгузники, чехлы.
- Кондиционер для белья и аналогичные средства по уходу необходимо использовать только так, как это предписано в инструкции по применению кондиционера.
- Завершающий цикл сушильной машины производится без нагрева (цикл охлаждения).

- Никогда не останавливайте сушильную машину до конца цикла сушки, если только все белье сразу же не выгружается и не развешивается для охлаждения.
- Сушильную машину нельзя устанавливать за дверь, которая может захлопнуться, за раздвижной дверью, а также за дверью, направление открывания которой противоположно направлению открывания дверцы устройства. Установку сушильной машины в помещении следует производить с учетом обязательного беспрепятственного открывания дверцы.
- Во время использования или обслуживания устройства ни в коем случае не переворачивайте его.
- Не допускайте подвода к сушильной машине воздуха, пропитанного парами горючих и легковоспламеняющихся веществ. Опасность возгорания!
- Перед тем как закладывать белье в сушильную машину освободите карманы одежды от посторонних предметов (например, зажигалок, спичек).
- Не устанавливайте сушильную машину на ковролин, если высота ворса препятствует циркуляции воздуха под основанием машины.
- Во избежание опасных ситуаций поврежденный шнур питания подлежит замене производителем, его представителем по сервисному техническому обслуживанию или иным специалистом соответствующей квалификации.
- Подключайте устройство к источнику питания только после полного завершения установки.
- Перед чистой или техническим обслуживанием необходимо отключить сушильную машину от сети питания.
- Если устройство долго не используется, отключите его от сети электропитания.
- Не прислоняйтесь к дверце устройства. Стекло дверцы может сильно нагреваться во время работы. Не допускайте непосредственного контакта детей и домашних животных с устройством во время работы.
- Обратите внимание, что напряжение и частота электрической сети должны соответствовать характеристикам устройства.
- Не подключайте устройство к электрической сети с меньшим напряжением, чем указано в характеристиках устройства.
- Не прикасайтесь к вилке шнура питания мокрыми руками.
- В целях Вашей безопасности, разъем шнура питания должен подключаться к двухполюсной розетке с заземляющим контактом. Внимательно проверьте и убедитесь в наличии правильного и надежного заземления Вашей розетки сети питания.
- Обеспечьте соответствующую защиту шнура питания. Шнур питания должен быть хорошо зафиксирован таким образом, чтобы не задевать людей и другие предметы, и не подвергаться повреждениям. Особое внимание должно быть уделено сети питания. Вилка должна легко вставляться в розетку. Также особое внимание должно уделяться месту расположения розетки и удобству доступа к ней.
- Не допускайте перегрузки розетки, и не удлиняйте шнур питания. Удлинение шнура может вызвать пожар или удар электрическим током. Не тяните за шнур питания мокрыми руками.

- Устанавливайте и храните сушильную машину в помещении, где она не будет подвергаться воздействию отрицательных температур, воды или других погодных условий, которые могут вызвать серьезное повреждение и аннулировать действие гарантии.
- Вокруг сушильной машины должна быть обеспечена надлежащая вентиляция. Следите за тем, чтобы в области вентиляционного отверстия не было скоплений пуха, пыли и грязи. Из-за засоренного отверстия будет снижена сила воздушного потока.
- Перед использованием сушильной машины убедитесь в том, что поблизости нет легковоспламеняющихся средств и спреев. В случае случайной утечки такого средства ни в коем случае не трогайте розетку, остановите работу машины, нажав на кнопку «Старт/Пауза».
- Не используйте сушильную машину, если она повреждена, работает с перебоями, частично разобрана, в ней неисправны или отсутствуют какие-либо детали, включая поврежденный шнур и розетку питания.
- Данное устройство не предназначено для использования в коммерческих целях.
- Будьте осторожны при перемещении устройства. Не перемещайте устройство за открытую дверцу или выступающие части.

ВНИМАНИЕ!

- После каждого или нескольких циклов работы сушильной машины необходимо чистить фильтр.
- Перед тем как закладывать белье в сушильную машину тщательно отжимайте его в стиральной машине. Таким образом, Вы сможете уменьшить время, необходимое для сушки, а значит и потребление электроэнергии.



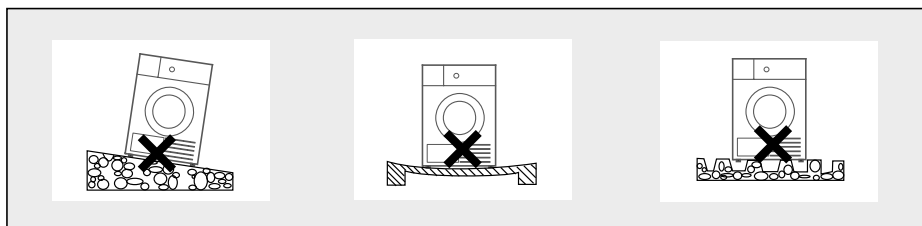
1. Шнур питания.
2. Верхняя панель.
3. Отсек для сбора воды.
4. Барабан.
5. Фильтр.
6. Ножки.
7. Панель управления.
8. Дверца.
9. Воздухозаборник.
10. Крышка отсека конденсатора.

ВНИМАНИЕ!

У данной модели отсутствуют транспортировочные болты.

УСТАНОВКА

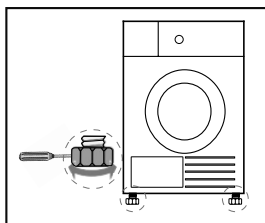
1. Рекомендуется устанавливать сушильную машину рядом со стиральной машиной для Вашего удобства.
2. Сушильная машина должна быть установлена в чистом месте, где грязь не накапливается. Воздух должен свободно циркулировать по всему устройству. Не закрывайте передний воздухозаборник или решетки воздухозаборника в задней части машины.
3. Чтобы свести к минимуму вибрацию и шум при использовании устройства, его следует размещать на твердой и ровной поверхности.
4. Не снимайте ножки сушильной машины. Не устанавливайте устройство на ковровое покрытие и другие типы пола, которые могут препятствовать свободной циркуляции воздуха под днищем устройства.



РЕГУЛИРОВКА НОЖЕК

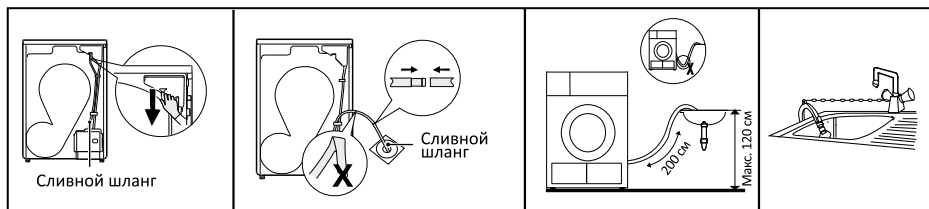
Для выравнивания сушильной машины отрегулируйте ножки руками или гаечным ключом.

После установки сушильной машины нажмите последовательно на каждый из четырех углов ее корпуса. Если при нажатии обнаруживается, что устройство стоит нестабильно, нужно провести повторную регулировку соответствующей ножки.



ПОДКЛЮЧЕНИЕ СЛИВНОГО ШЛАНГА

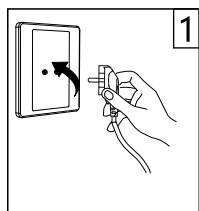
- Снимите сливной шланг из крепления на задней панели устройства.
- Вставьте сливной шланг в сливное отверстие, раковину или ванну. Убедитесь, что шланг не перегнут и патрубок не погружен в воду.
- Сливной шланг следует располагать по высоте не более 120 см от уровня пола. Длина сливного шланга — 200 см.
- Закрепите держатель шланга при помощи цепи на краю раковины или другом месте так, чтобы он не высвободился под напором воды. Надежное крепление шланга поможет избежать протечек.



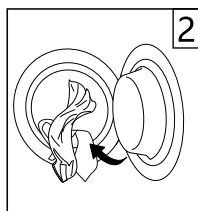
ВНИМАНИЕ!

- Установка сливного шланга не является обязательной. В конструкции модели предусмотрен отсек для сбора воды.
- Сливной шланг не следует располагать выше 120 см по высоте, и его конец не должен быть погружен в воду.

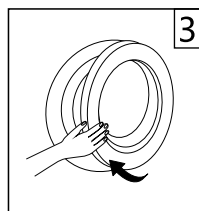
БЫСТРЫЙ СТАРТ



Подключите устройство к электросети



Загрузите белье в барабан



Закройте дверцу



Включите устройство



Выберите программу

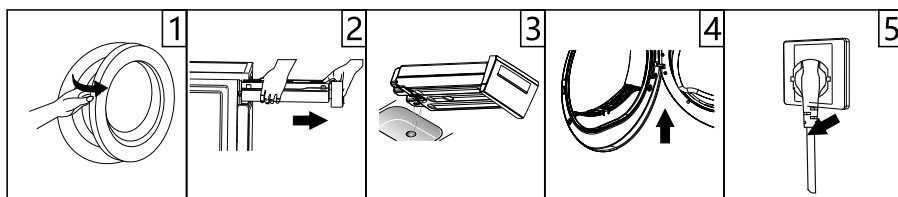


Выберите дополнительную функцию (если необходимо)



Нажмите кнопку «Старт/Пауза»

После сушки



1. Откройте дверцу и выгрузите белье.
2. Достаньте отсек для сбора воды.
3. Опустошите отсек.
4. Очистите фильтр.
5. Выключите устройство и отключите его от электросети.

ПРИМЕЧАНИЕ

По окончании программы сушки барабан перестанет вращаться, на дисплее отобразится «0:00» и «End». Если вещи не вынуть из барабана, устройство автоматически запустит функцию «Антискладки».

ПОДГОТОВКА К СУШКЕ










- Перед первым использованием очистите барабан с помощью мягкой ткани.
- Перед тем как закладывать белье в сушильную машину, тщательно отжимайте его в стиральной машине. Таким образом Вы сможете уменьшить время, необходимое для сушки, а значит, потребление электроэнергии.
- Для получения желаемого результата сортируйте белье согласно типу ткани и программе сушки.
- Перед тем как загружать белье в сушильную машину, застегните молнии, защелки, кнопки, застегните пуговицы и т.д.
- Не пересушивайте белье, так как это может привести к появлению складок на ткани.
- Не сушите в машине резиновые изделия и изделия из прочих эластичных материалов.
- Открывайте дверь сушильной машины только после того, как цикл ее работы полностью завершен. Если открыть дверь до завершения работы, можно получить термический ожог от горячего пара или от самой машины, которая нагревается при работе.
- Очищайте фильтр и опустошайте отсек для воды после каждого цикла, чтобы это не влияло на длительность цикла и расход электроэнергии.
- Не загружайте в сушильную машину белье, которое подвергалось химической чистке.

ИНФОРМАЦИЯ О ВЕСЕ СУХОГО БЕЛЬЯ

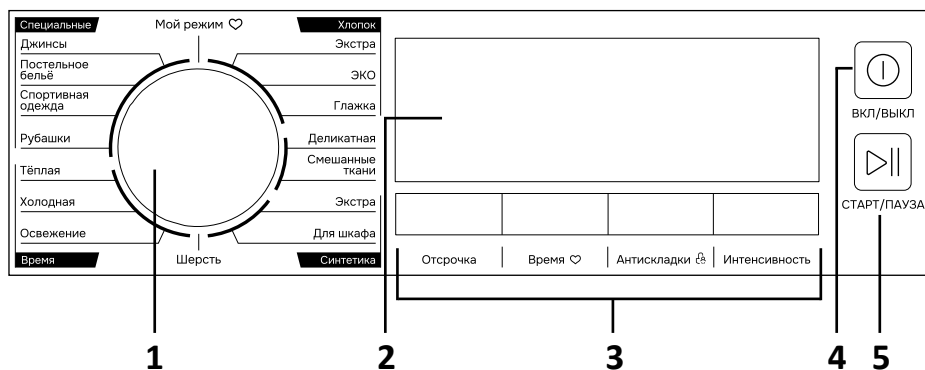
 Смешанные ткани (около 800 г)	 Кофта (около 800 г хлопка)	 Джинсы (около 800 г)	 Полотенца (около 900 г хлопка)
 Односпальное постельное белье (около 600 г хлопка)	 Рабочая одежда (около 1120 г хлопка)	 Ночная рубашка (около 200 г)	 Рубашка с длинным рукавом (около 300 г хлопка)
 Футболка с коротким рукавом (около 180 г хлопка)	 Нижнее бельё (около 70 г хлопка)	 Носки (около 50 г)	

- Не загружайте в сушильную машину слишком много белья.
- Не загружайте в машину мокрое белье, с которого капает вода. Это может привести к повреждению или даже возгоранию сушильной машины.
- Не загружайте в машину шелковые или шерстяные изделия.
- Перед тем как загружать белье в машину, обратите внимание на символы на ярлыках.

СИМВОЛЫ НА ЯРЛЫКАХ ОДЕЖДЫ

 Сушка	 Сушка и отжим	 Сушка и отжим запрещены	 Сушка запрещена
 Вертикальная сушка	 Сушка без отжима	 Горизонтальная сушка	 Сушка в тени
 Химическая чистка	 Химчистка запрещена	 Химчистка с растворителем любого типа	 Химчистка с использованием углеводородов

ПАНЕЛЬ УПРАВЛЕНИЯ



1. Поворотный регулятор выбора программ.
2. Дисплей.
3. Кнопки дополнительных функций.
4. Кнопка «Вкл/Выкл».
5. Кнопка «Старт/Пауза».

Кнопка «Вкл/Выкл»

Используется для включения/выключения устройства.







Кнопка «Старт/Пауза»

Используется для запуска/приостановления программы сушки.

Кнопки дополнительных функций

Используются для включения дополнительных функций сушки.

Индикаторы на дисплее

	Отложенный старт
	Блокировка от детей
	Время/код ошибки
	Предупреждение об очистке фильтра
	Интенсивность
	Индикатор режима «Антискладки»

ВЫБОР ПРОГРАММЫ

1. Нажмите кнопку «Вкл/Выкл» для включения устройства.
2. Используйте поворотный регулятор для выбора желаемой программы сушки.
3. Выберите дополнительную функцию при необходимости.
4. Нажмите кнопку «Старт/Пауза».
5. По окончании программы нажмите кнопку «Вкл/Выкл» для выключения устройства.

ПРИМЕЧАНИЕ

После запуска программы начнет вращаться барабан, загорится индикатор соответствующей фазы программы, на дисплее будет отображаться оставшееся время сушки.

ДОПОЛНИТЕЛЬНЫЕ ФУНКЦИИ

Отсрочка

Используется для отсрочки начала выполнения программы до 24 часов.

1. Загрузите белье в сушильную машину и закройте дверцу.
2. Нажмите кнопку «Вкл/Выкл» и выберите необходимую программу с помощью поворотного регулятора. Вы можете включить дополнительно программу «Антискладки».
3. Нажмите кнопку «Отсрочка».
4. Нажимайте на кнопку «Отсрочка» для выбора желаемого времени.
5. Нажмите кнопку «Старт/Пауза» для начала работы. Включится таймер обратного отсчета времени.
6. Для приостановления выполнения программы нажмите кнопку «Старт/Пауза».
7. Для отмены программы отсрочки старта нажмите кнопку «Вкл/Выкл».

Время

Используется для настройки времени выполнения цикла сушки. Каждое нажатие увеличивает продолжительность выполнения программы на 10 минут.

Интенсивность

Используется для настройки уровня интенсивности осушения. Всего доступно 2 уровня. Изменение уровня интенсивности осушения возможно только до начала выполнения основной программы сушки.

1. Загрузите белье в сушильную машину, закройте дверцу, включите устройство и выберите необходимую программу с помощью поворотного регулятора.
2. Нажмите кнопку «Интенсивность» для настройки уровня осушения.

ПРИМЕЧАНИЕ

Настройка уровня интенсивности осушения не поддерживается для программ «Глажка», «Деликатная», «Шерсть», «Теплая», «Холодная», «ЭКО» «Освежение».

Антискладки

Используется для облегчения глажки вещей после сушки.

По умолчанию время выполнения операции 30 минут (может быть увеличено до 120 минут). Белье можно вынимать во время программы «Антискладки».

ПРИМЕЧАНИЕ

Применима для всех программ, за исключением «Холодная», «Шерсть» и «Освежение».

Мой режим

Используется для быстрого доступа к наиболее часто используемому режиму работы.

1. Выберите необходимую программу и дополнительные функции.
2. Нажмите и держите кнопку «Время» в течение 3 секунд. Раздастся звуковой сигнал, означающий, что программа добавлена в память устройства.
3. Чтобы выбрать данную программу, поверните регулятор в положение «Мой режим».
4. Для смены настроек повторите предыдущие шаги.

Блокировка от детей

Данная функция позволяет предотвратить случайное нажатие кнопок.

1. Во время работы устройства нажмите и удерживайте кнопку «Антискладки» в течение 3 секунд, чтобы активировать блокировку. При включении блокируются все кнопки, кроме «Вкл/Выкл».
2. Для отключения блокировки повторно нажмите и удерживайте кнопку «Антискладки» в течение 3 секунд.

Подсветка барабана

Подсветка барабана включается автоматически при открытии дверцы машины для загрузки/забора белья. Время работы подсветки по умолчанию — 1 минута. Отсутствует возможность настройки продолжительности времени работы подсветки. Подсветка неактивна в ходе выполнения программ устройства.

ОКОНЧАНИЕ ПРОГРАММЫ

По окончании программы сушки барабан перестанет вращаться, на дисплее отобразится «0:00» и «End». Если вещи не вынуть из барабана, устройство автоматически запустит функцию «Антискладки». После разгрузки сушильной машины выключите устройство, нажав кнопку «Вкл/Выкл», а затем отключите его от сети.

ПРИМЕЧАНИЯ

- При возникновении сбоев в работе или при появлении ошибок на дисплее обратитесь к разделу «Возможные проблемы и их решение».
- Во время сушки между окном и уплотнителем может накапливаться вода, это не влияет на работу устройства.

ТАБЛИЦА РЕЖИМОВ СУШКИ

Программа	Макс. загрузка (кг)	Время	Температура, °C	Описание	Отсрочка	Время
Хлопок	Экстра	3:20	45–55	Сушка однослойных или многослойных изделий из хлопка для последующего хранения	Да	Нет
		2:40	40–50			
	Гладка	2:20	40–50	Сушка однослойных изделий из хлопка до влажного состояния для последующей глажки		
Деликатная	1	1:25	35–45	Для сушки вещей из деликатных тканей и вещей, предназначенных для ручной стирки при низких температурах	Да	Да
Смешанные ткани	Экстра	1:50	40–50	Для сушки вещей из разных типов тканей	Да	Нет
		1:40	40–50	Тщательная сушка плотных или многослойных синтетических тканей		
Синтетика	Для шкафа	1:30	35–45	Сушка тонких синтетических тканей, которые не гладятся (рубашки, детские вещи, носки)	Да	Нет
		0:25	25–35	Сушка шерстяных изделий для придания им свежести и мягкости	Да	Нет
Специальные	Джинсы	3:10	40–50	Сушка джинсов или другой одежды, отжатой на максимальной скорости в стиральной машине		
		2:50	40–50	Сушка постельного белья, простыней и других крупных вещей	Да	Нет
	Спортивная одежда	1:20	35–45	Сушка спортивной одежды, тонких тканей из полиэстера, которые не нужно гладить		
Мой режим	Рубашки	1:20	35–45	Сушка рубашек и блузок. После сушки выньте вещи из барабана и повесьте на вешалку		
		3:20	40–50	См. рекомендации для выбранного режима	Да	—
Время	Теплая	0:10	25–35	Сушка многослойных тканей (куртки, подушки, объемные вещи) теплым воздухом по времени (от 10 до 150 минут)		
		0:10	/	Сушка холодным воздухом по времени (от 10 до 30 минут)	Да	Да
	Освежение	1:0	25–35	Освежение вещей, длительно хранящейся в закрытом помещении, или для удаления запахов (от 20 до 220 минут)		

СЛИВ ВОДЫ ИЗ ОТСЕКА ДЛЯ СБОРА ВОДЫ

В процессе сушки влага из белья удаляется и конденсируется, и вода, которая образуется в результате этого, скапливается в специальном отсеке.

Сливайте воду из отсека для сбора воды после каждого цикла сушки.

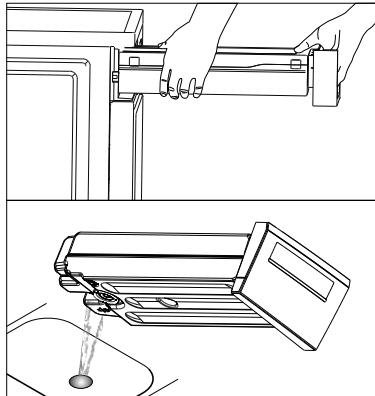
ВНИМАНИЕ!

- Конденсат не является питьевой водой!
- Ни в коем случае не снимайте отсек для сбора воды во время выполнения программы!
- Не используйте устройство без отсека для воды.

Если отсек для воды будет полностью заполнен, устройство остановится в процессе следующих циклов сушки, на панели управления загорится предупреждающий индикатор «E20». В этом случае после опустошения отсека нажмите кнопку «Старт/Пауза» для возобновления программы.

Чтобы опустошить отсек для сбора воды:

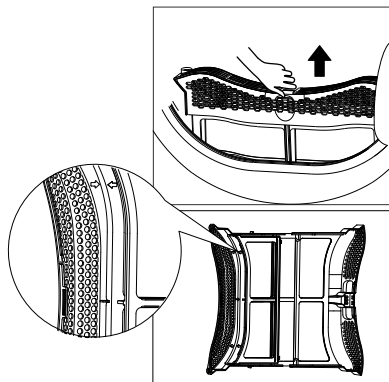
1. Выньте отсек из корпуса устройства, удерживая его двумя руками.
2. Слейте воду из отсека.
3. Если в воронке имеется слой ворса, промойте ее под проточной водой.
4. Установите отсек на место.



ЧИСТКА ВОРСОВОГО ФИЛЬТРА

Очищайте фильтр после каждого цикла:

1. Перед очисткой отключите устройство от электросети. Откройте дверцу.
2. Достаньте фильтр, потянув вверх.
3. Очистите фильтр от ворса, промойте его водой.
4. Установите фильтр на место. Если фильтр очищался влажной салфеткой или водой, установите его на место после полного высыхания.



ПРИМЕЧАНИЯ

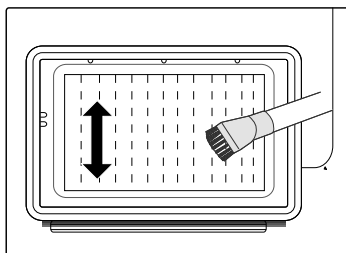
- Скопление ворса на фильтре затрудняет циркуляцию воздуха, что может повлиять на длительность цикла и расход электроэнергии. Очищайте фильтр после каждого цикла.
- Не используйте устройство без фильтра.
- Устанавливайте фильтр в правильном направлении.

ЧИСТКА ТЕПЛОБМЕННИКА

ВНИМАНИЕ!

Не дотрагивайтесь до теплообменника руками во избежание получения травмы.

- Очищайте теплообменник каждые 3 месяца с помощью пылесоса с насадкой для удаления пыли.
- Не прилагайте чрезмерных усилий при чистке теплообменника во избежание его повреждения.

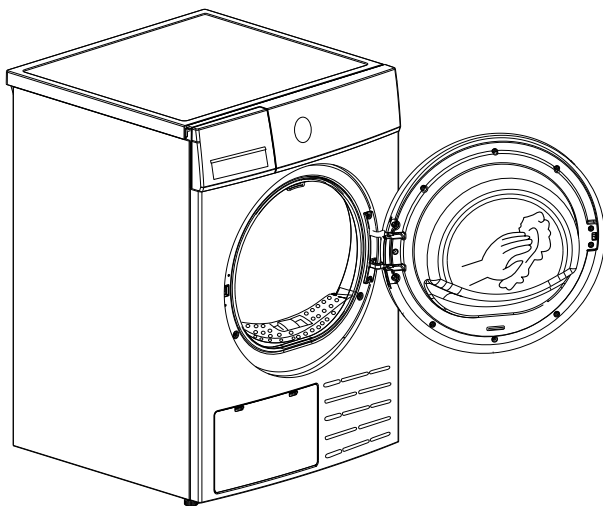


ЧИСТКА БАРАБАНА И УПЛОТНЕНИЯ У ОТСЕКА ДВЕРЦЫ

ВНИМАНИЕ!

- Перед очисткой отключите устройство от электросети.
- Для чистки используйте влажную ткань, смоченную чистой водой.
- Не используйте растворители, абразивные чистящие средства, чистящие средства для стекол или универсальные средства во избежание повреждения пластиковых поверхностей и деталей устройства.
- Выполняйте чистку в перчатках.

1. Очистите дверцу с внутренней стороны и уплотнитель барабана.
2. Очистите датчик влажности, находящийся внутри барабана.
3. Извлеките все фильтры, очистите уплотнители и воздухозаборник.
4. Перед повторным использованием устройства протрите все детали сухой тканью.



ВОЗМОЖНЫЕ ПРОБЛЕМЫ И ИХ РЕШЕНИЕ

Проблема	Причина	Решение
Сушильная машина не включается	Вилка плохо вставлена в розетку	Вставьте вилку в розетку
	Устройство не включено	Включите устройство
	Дверца машины открыта	Закройте дверцу машины
	Не выбрана программа сушки	Выберите программу сушки
	Не нажата кнопка «Старт/Пауза»	Нажмите кнопку «Старт/Пауза»
Сушильная машина нагревается	Фильтр засорился	Проверьте фильтр и очистите его
	Вентиляционные отверстия заблокированы	Проверьте вентиляционные отверстия
Белье недостаточно сухое или слишком долгий цикл сушки	Ворсовый фильтр и теплообменник засорены	Очистите ворсовый фильтр и теплообменник
	Отсек для сбора воды заполнен	Опустошите отсек для сбора воды
	Неисправность сливного шланга	Проверьте сливной шланг
	Недостаточно свободного места вокруг устройства	Обеспечьте пространство вокруг устройства
	Воздухозаборное отверстие загрязнено	Очистите воздухозаборник
	Установлена низкая интенсивность программы или недостаточное время сушки	Установите высокий уровень интенсивности или увеличьте время сушки
Белье село	Слишком долгий цикл сушки	Проверьте символы на ярлыках белья. Если вещь легко садится, сушите ее до влажного состояния, а потом вешайте и оставляйте высыхать до конца
Гудящий звук во время работы	Работа компрессора	Это нормальное явление
Устройство выключается после окончания программы	Устройство выключается в целях энергосбережения	

Проблема	Причина	Решение
Катышки на белье	Такая проблема случается с синтетическим бельем и бельем из несминаемого материала	Используйте кондиционер для белья, смягчающий материал. Перед тем как гладить белье, обрабатывайте манжеты и горловину специальным средством. Выворачивайте вещи наизнанку
Сильный шум во время работы	В машину загружено слишком много тяжелых мокрых вещей	Не перегружайте машину
Дисплей не работает	Проблема сети электропитания	Проверьте подачу электропитания
	Вилка плохо вставлена в розетку	Вставьте вилку в розетку
	Не выбрана программа сушки	Выберите программу
	Не нажата кнопка питания	Нажмите кнопку питания «Вкл/Выкл»
На дисплее горит индикатор «Full»	Отсек для сбора воды заполнен	Если отсек заполнен, слейте воду из него и перезапустите устройство
		Если отсек не заполнен, перезапустите устройство
		Если после перезапуска индикатор не исчез, обратитесь в сервисный центр
На дисплее горит индикатор 	Ворсовый фильтр засорен	Очистите ворсовый фильтр

ВНИМАНИЕ!

Если после выполнения вышеупомянутых способов проблема не исчезла, выключите устройство, отключите его от электросети и обратитесь в авторизованный сервисный центр.

КОДЫ ОШИБОК

Код ошибки на дисплее	Причина	Решение
E33	Ошибка датчика температуры	Обратитесь в авторизованный сервисный центр
E82	Ошибка связи	
E20	Отсек для сбора воды полон	Опустошите отсек для сбора воды

ВНИМАНИЕ!

Если на дисплее отображаются другие ошибки или устройство не работает, обратитесь в авторизованный сервисный центр.

КОМПЛЕКТАЦИЯ

- Устройство.
- Сливной шланг.
- Корзина/полка для сушки.
- Руководство по эксплуатации.

ТЕХНИЧЕСКИЕ ХАРАКТЕРИСТИКИ

Модель	DM-F9HDMA/WB
Торговая марка	DEXP
Параметры питания	220 — 240 В ~ 50 Гц, 4 А
Номинальная мощность	800 Вт
Максимальный вес загружаемого белья	9 кг
Тип сушки	Конденсация
Тип загрузки	Фронтальная
Подсветка барабана	Есть
Прозрачное окно	Есть
Звуковой сигнал	Есть
Защита от детей	Есть
Тепловой насос	Есть
Класс энергоэффективности	A++
Класс эффективности сушки	B
Энергопотребление за год	235 кВт·ч/год
Энергопотребление за цикл сушки	1,44 кВт·ч/цикл
Продолжительность стандартной программы сушки хлопка при полной загрузке	250 минут
Уровень шума	65 дБА
Объем барабана	125 л
Покрытие барабана	Оцинкованная сталь
Угол открывания двери	170°
Хладагент и его масса	R290, 120 г
Габариты (Ш × Г × В)	595 × 675 × 845 мм
Вес устройства	46,5 кг
Класс защиты от поражения электрическим током	I
Тип крепления шнура питания	Y
Длина шнура питания	1,5 м
Степень защиты	IPX4
Область применения	Бытовое

EAC

ЭНЕРГЕТИЧЕСКАЯ
ЭФФЕКТИВНОСТЬ

DEXP

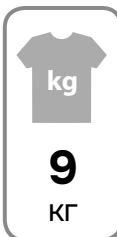
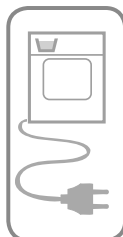
DM-F9HDMA/WB



Энергопотребление

235

кВт·ч/год



ПРАВИЛА И УСЛОВИЯ МОНТАЖА, ХРАНЕНИЯ, ПЕРЕВОЗКИ (ТРАНСПОРТИРОВКИ), РЕАЛИЗАЦИИ И УТИЛИЗАЦИИ

- Устройство не требует какого-либо монтажа или постоянной фиксации.
- Хранение устройства должно производиться в упаковке в отопляемых помещениях у изготовителя и потребителя при температуре воздуха от 5 °С до 40 °С и относительной влажности воздуха не более 80%. В помещениях не должно быть агрессивных примесей (паров кислот, щелочей), вызывающих коррозию.
- Для обеспечения корректной транспортировки устройства необходимо соблюдение следующих требований:
 - извлеките из устройства все внутренние принадлежности, если они есть, и упакуйте их отдельно;
 - убедитесь в правильности упаковки устройства для сохранения его работоспособности и внешнего вида (крупногабаритную технику необходимо обернуть в полиэтиленовую или пузырчатую пленку с подкладками из гофрированного картона в критических местах);
 - надежно зафиксируйте устройство ремнями, чтобы исключить возможность его перемещения по транспортному средству;
 - для полного исключения воздействия внешней среды используйте только закрытый транспорт;
 - обеспечьте крайне осторожное обращение с упаковкой при выполнении погрузочно-разгрузочных работ.
- Устройство требует бережного обращения, оберегайте его от воздействия пыли, грязи, ударов, влаги, огня и т.д.
- Реализация устройства должна производиться в соответствии с местным законодательством.
- После окончания срока службы изделия его нельзя выбрасывать вместе с обычным бытовым мусором. Вместо этого оно подлежит сдаче на утилизацию в соответствующий пункт приема электрического и электронного оборудования для последующей переработки и утилизации в соответствии с федеральным или местным законодательством. Обеспечивая правильную утилизацию данного продукта, Вы помогаете сберечь природные ресурсы и предотвращаете ущерб для окружающей среды и здоровья людей, который возможен в случае ненадлежащего обращения. Более подробную информацию о пунктах приема и утилизации данного продукта можно получить в местных муниципальных органах или на предприятии по вывозу бытового мусора.
- При обнаружении неисправности устройства следует немедленно обратиться в авторизованный сервисный центр или утилизировать устройство.

ДОПОЛНИТЕЛЬНАЯ ИНФОРМАЦИЯ

Manufacturer: Wuxi Little Swan Electric Co., Ltd.
18, Changjiang South Road, National High Tech Development Zone, Xinwu District,
Wuxi City, Jiangsu Province, China.

Изготовитель: Уси Литтл Суон Электрик Ко., Лтд.
18, юж. шоссе Чанцзян, национальная зона развития и высоких технологий, р-н
Синьу, г. Уси, пров. Цзянсу, Китай.

Сделано в Китае.

Импортер в России: ООО «ДНС Ритейл».
690068, Россия, Приморский край, г. Владивосток, проспект 100-летия
Владивостока, дом 155, корпус 3, офис 5.
Адрес эл. почты: dnsretail@mail.dlogistix.com

Уполномоченное изготовителем лицо: ООО «Атлас».
690068, Россия, Приморский край, г. Владивосток, проспект 100-летия
Владивостока, дом 155, корпус 3, офис 5.
Адрес электронной почты: atlas.llc@mail.dlogistix.com

Товар соответствует требованиям ТР ТС (ЕАЭС).

Спецификации, информация о продукте и его внешний вид могут быть изменены без предварительного уведомления пользователя в целях улучшения качества нашей продукции.



Товар изготовлен (мм.гггг): _____ v.3

ГАРАНТИЙНЫЙ ТАЛОН

SN/IMEI: _____

Дата постановки на гарантию: _____

Производитель гарантирует бесперебойную работу устройства в течение всего гарантийного срока, а также отсутствие дефектов в материалах и сборке. Гарантийный период исчисляется с момента приобретения изделия и распространяется только на новые продукты.

В гарантийное обслуживание входит бесплатный ремонт или замена элементов, вышедших из строя не по вине потребителя в течение гарантийного срока при условии эксплуатации изделия согласно руководству пользователя. Ремонт или замена элементов производится на территории уполномоченных сервисных центров.

Срок гарантии: 36 мес.

Срок эксплуатации: 120 мес.

Актуальный список сервисных центров по адресу:

<https://www.dns-shop.ru/service-center/>

Гарантийные обязательства и бесплатное сервисное обслуживание не распространяются на перечисленные ниже принадлежности, входящие в комплектность товара, если их замена не связана с разборкой изделия:

- Элементы питания (батарейки) для ПДУ (Пульт дистанционного управления).
- Соединительные кабели, антенны и переходники для них, наушники, микрофоны, устройства «HANDS-FREE»; носители информации различных типов, программное обеспечение (ПО) и драйверы, поставляемые в комплекте (включая, но не ограничиваясь ПО, предустановленным на накопитель на жестких магнитных дисках изделия), внешние устройства ввода-вывода и манипуляторы.
- Чехлы, сумки, ремни, шнуры для переноски, монтажные приспособления, инструменты, документацию, прилагаемую к изделию.
- Расходные материалы и детали, подвергающиеся естественному износу.



Производитель не несет гарантийных обязательств в следующих случаях:

- Истек Гарантийный срок.
- Если изделие, предназначенное для личных (бытовых, семейных) нужд, использовалось для осуществления предпринимательской деятельности, а также в иных целях, не соответствующих его прямому назначению.
- Производитель не несет ответственности за возможный материальный, моральный и иной вред, понесенный владельцем изделия и/или третьими лицами, вследствие нарушения требований руководства пользователя при использовании, не соблюдения рекомендаций по установке и обслуживанию изделия, правил подключения (короткие замыкания, возникшие также в результате воздействия несоответствующего сетевого напряжения, как на само изделие, так и на изделия, сопряженные с ним), хранении и транспортировки изделия.
- Все случаи механического повреждения: сколы, трещины, деформации, следы ударов, вмятины, замятия и др., полученные в процессе эксплуатации изделия.
- Имеются следы сторонней модификации, несанкционированного ремонта лицами, не уполномоченными для проведения таких работ. Если дефект вызван изменением конструкции или схемы изделия, подключением внешних устройств, не предусмотренных Производителем, использованием устройства, не имеющего сертификата соответствия согласно законодательству Российской Федерации.
- Если дефект изделия вызван действием непреодолимой силы (природных стихий, пожаров, наводнений, землетрясений, бытовых факторов и прочих ситуаций, не зависящих от Производителя), либо действиями третьих лиц, которые Производитель не мог предвидеть.
- Дефект вызван попаданием внутрь изделия посторонних предметов, инородных тел, веществ, жидкостей, насекомых или животных, воздействием агрессивных сред, высокой влажности, высоких температур, которые привели к полному или частичному выходу из строя изделия.
- Отсутствует или не соответствует идентификация изделия (серийный номер). Если повреждения (недостатки) вызваны воздействием вредоносного программного обеспечения; установкой, сменой или удалением паролей (кодов), приведшим к отсутствию доступа к программным ресурсам изделия, без возможности их сброса/восстановления, ввиду отсутствия предоставления данной услуги поставщиком ПО.
- Если дефекты работы вызваны несоответствием стандартам или техническим регламентам питающих, кабельных, телекоммуникационных сетей, мощности радиосигнала, в том числе из-за особенностей рельефа и других подобных внешних факторов, использования изделия на границе или вне зоны действия сети.
- Если повреждения вызваны использованием нестандартных (неоригинальных) и/или некачественных (поврежденных) расходных материалов, принадлежностей, запасных частей, элементов питания, носителей информации различных типов (включая, CD, DVD диски, карты памяти, SIM карты, картриджи).
- Если недостатки вызваны получением, установкой и использованием несовместимого контента (мелодии, графика, видео и другие файлы, приложения Java и подобные им программы).
- На ущерб, причиненный другому оборудованию, работающему в сопряжении с данным изделием.



