

EW-7611UCB

Руководство пользователя

08-2022 / V1.0

Edimax Technology Co., Ltd.

No. 278, Xinhua 1st Rd., Neihu Dist., Taipei City, Taiwan

Email: support@edimax.com.tw

Edimax Technology Europe B.V.

Fijenhof 2, 5652 AE Eindhoven, The Netherlands

Email: support@edimax.nl

Edimax Computer Company

530 Technology Drive Suite 100, Irvine, CA 92618, USA

Email: support@edimax.us

Содержание

I.	Инфо о продукте	1
I-1.	В упаковке	1
I-2.	Аппарат	1
I-3.	Светодиоды	1
I-4.	Поддерживаемые ОС	1
II.	Установка Windows Plug-and-Play	2
II-1.	Wi-Fi установка	2
II-1-1.	Вставить USB адаптер.....	2
II-1-2.	Wi-Fi Plug-and-Play	2
II-1-3.	Выберите и подключитесь к сети Wi-Fi	3
II-2.	Bluetooth установка	5
II-2-1.	Вставьте USB адаптер.....	5
II-2-2.	Bluetooth Plug-and-Play	5
II-2-3.	Соедините с Bluetooth-устройством	6
III.	Установка Windows драйверов	7
III-1.	Вставьте USB адаптер	7
III-2.	Скачать драйвера	7
III-3.	Подключение	9
III-3-1.	Wi-Fi подключение	9
III-3-2.	Bluetooth соединение	12

IV. Установка macOS драйверов.....	15
IV-1. Вставьте USB адаптер	15
IV-2. Скачать и установить драйвера	15
IV-3. Подключите к Wi-Fi сети	20
V. Дополнительные функции	22
V-1. Программное WPS	22
V-2. Аппаратный WPS.....	23
VI. Часто задаваемый вопрос (FAQ).....	24
VII. Больше инфо.....	25
VIII. Инструкции безопасности	26
IX. Декларация соответствия ЕС.....	26

I. Инфо о продукте

I-1. В упаковке

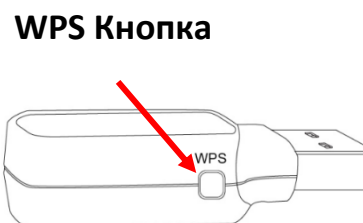
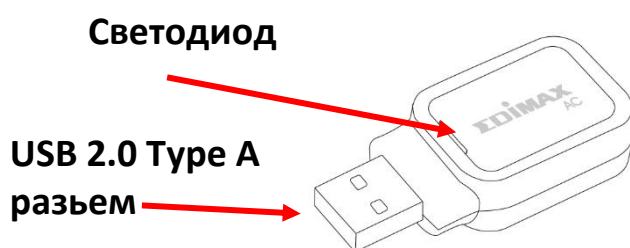


USB Адаптер



Руководство пользователя

I-2. Аппарат



I-3. Светодиоды

Цвет	Светодиоды	Описание
Синий	Горит	Bluetooth Работает.
	Не горит	Bluetooth не Работает.
Зеленый	Медленная вспышка	Беспроводная связь не подключена.
	Быстрая вспышка	Беспроводная связь подключена.



Зеленый светодиод виден, только если функция Bluetooth отключена (синий светодиод не горит).

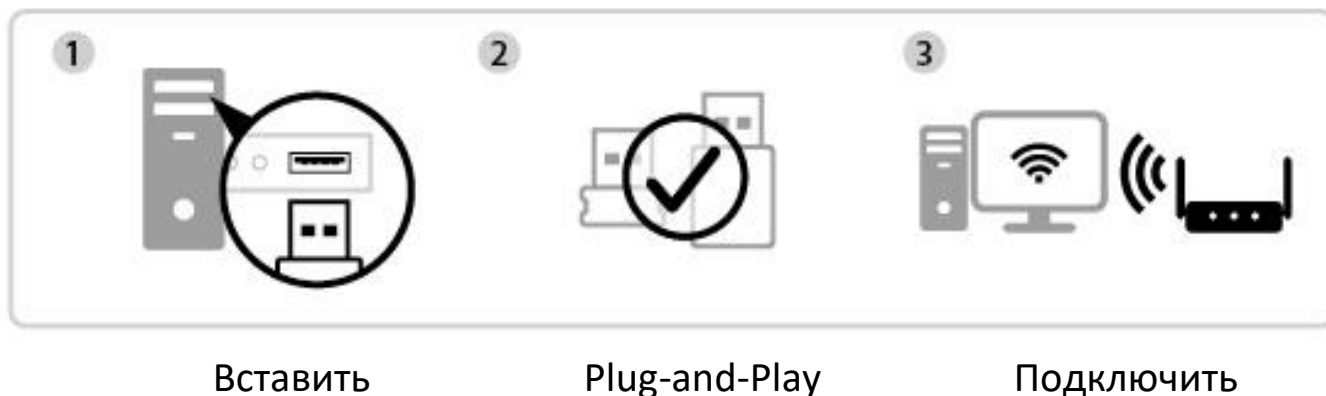
I-4. Поддерживаемые ОС

- Windows 7 / 8.x / 10 / 11
- macOS 10.9 ~ 10.15 (Wi-Fi только)
- Linux (Wi-Fi только)

* Больше подробную информацию вы можете найти на сайте EDIMAX.

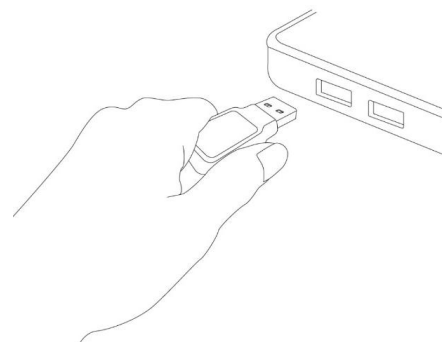
II. Установка Windows Plug-and-Play

II-1. Wi-Fi установка




II-1-1. Вставить USB адаптер


1. Вставьте USB-адаптер в компьютер и включите компьютер.




 **Никогда не применяйте силу для вставки USB-адаптера.**

II-1-2. Wi-Fi Plug-and-Play

1. Икона сети  появится в правом нижнем углу в панели задач Windows, если поддерживается Plug-and-Play. (если значок сети не отображается, см. VI. FAQ -> Q1)

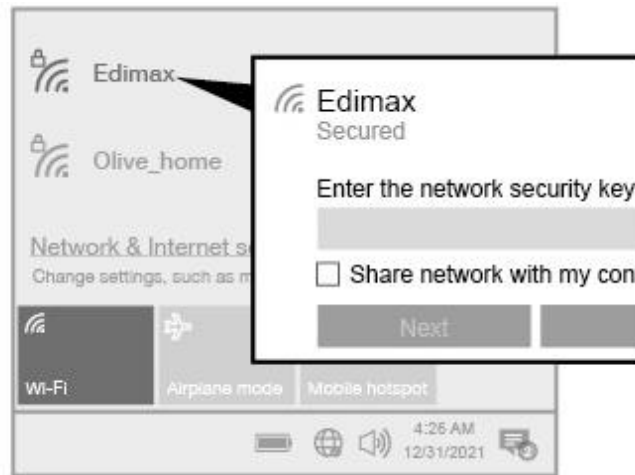
 **Обратите внимание, что значок сети может отличаться в зависимости от версии вашей операционной системы.**



 **Если ваша операционная система не распознает USB-адаптер, вам потребуется установить на компьютер дополнительный драйвер. Пожалуйста, см. "Section III".**




II-1-3. Выберите и подключитесь к сети Wi-Fi

Выберите вашу Wi-Fi сеть (SSID), нажмите на “Подключить” и введите пароль.



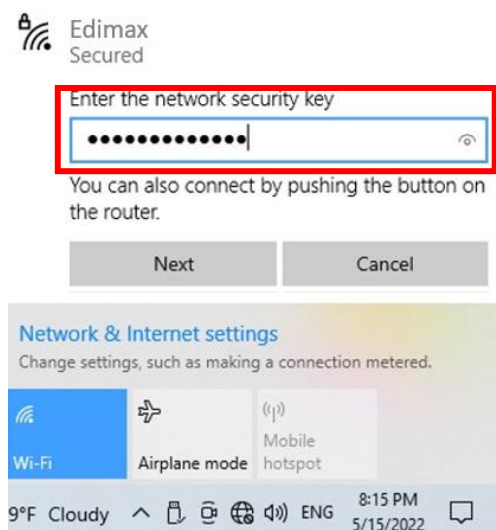
1. Для пользователей Windows 11, нажмите  на иконку, тогда нажмите на  и покажет существующую сеть Wi-Fi (SSID) и выберите ту, к которой вы хотите подключиться. Перейдите к шагу 3, если требуется пароль.



2. Для пользователей Windows 10, нажмите  иконку и покажет существующую сеть Wi-Fi (SSID) и выберите ту, к которой вы хотите подключиться.



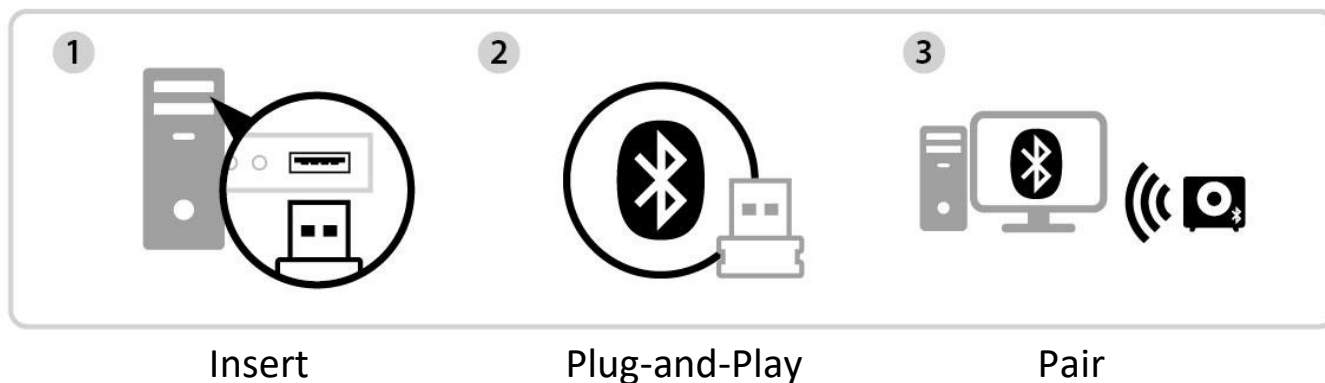
3. Введите пароль если нужно.



4. Установите соединение Wi-Fi, и вы сможете получить доступ к Интернету, когда увидите значок Wi-Fi в правом нижнем углу панели задач Windows.



II-2. Bluetooth установка



II-2-1. Вставьте USB адаптер

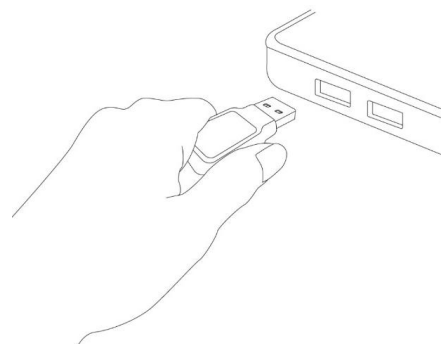
Вставьте USB-адаптер в компьютер, а затем включите компьютер.




Никогда не применяйте силу для вставки USB-адаптера.



Перед подключением устройства к компьютеру отключите все существующие устройства Bluetooth. (см VI. FAQ -> Q2)



II-2-2. Bluetooth Plug-and-Play

Если ваши Windows поддерживает Plug-and-Play, икона  появится в нижней правой панели задач. (Если значок Bluetooth не отображается, см. VI. FAQ -> Q4)



Обратите внимание: если значок Bluetooth не отображается, нажмите значок со стрелкой вверх.

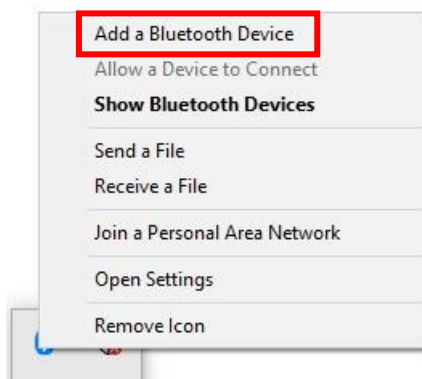


Если ваша операционная система не распознает USB-адаптер, вам необходимо установить на компьютер драйвера. См "Section III".

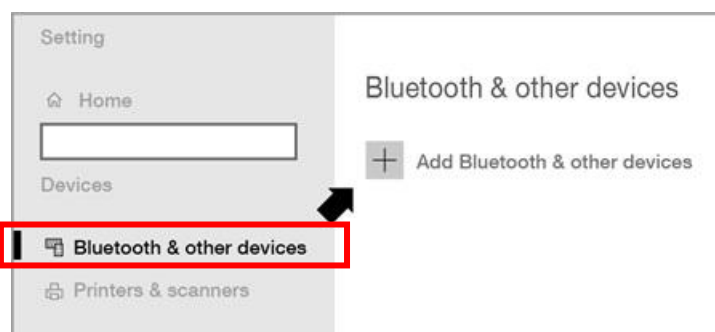


II-2-3. Соедините с Bluetooth-устройством

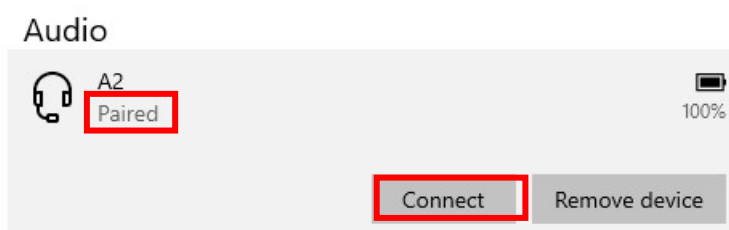
1. Нажмите на **“Добавить Bluetooth устройство”**.



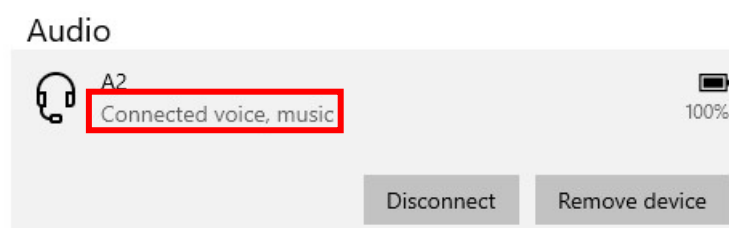
2. Выберите Bluetooth устройство с списка и нажмите **“Bluetooth & other devices”**.



3. Выберите устройств Bluetooth в статусом **“Pair”** и нажмите на **“Connect”**.



4. Как только появится **“Connected”** соединение работает.



III. Установка Windows драйверов



III-1. Вставьте USB адаптер

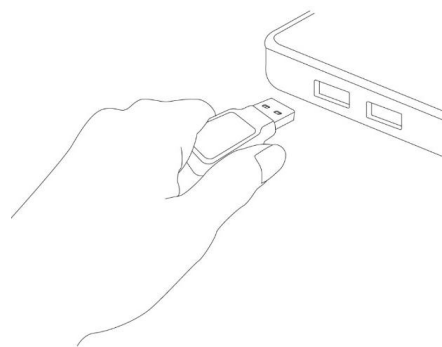
Вставьте USB-адаптер в компьютер, а затем включите компьютер.



Никогда не применяйте силу для вставки USB-адаптера.



Перед подключением устройства к компьютеру отключите все существующие устройства Bluetooth. (См. VI. FAQ -> Q2)



III-2. Скачать драйвера

1. Вы можете найти драйвера для USB адаптера на сайте Edimax.

<https://www.edimax.com/download>




Если ваш компьютер не может напрямую подключиться к Интернету, используйте устройство с доступом в Интернет для загрузки драйвера.

2. Введите модель в строчку поиска  и нажмите поиск.

Download

To select your product and find related download materials, enter the model number into the search box on the right side or follow the simple steps below:

Model no. 

How do I find the model number?

3. Выберите вашу модель.

1.  Products > Home > Wireless Adapters > AC600 Dual-Band > **EW-7611UCB**
EW-7611UCB
AC600 Dual-Band Wi-Fi & Bluetooth 4.0 USB Adapter



Убедитесь, что номер модели соответствует вашему USB-адаптеру.

4. Прокрутите веб-страницу вниз и выберите правильную версию ОС. Нажмите на “Download icon” и сохраните файл.



Убедитесь, что вы загружаете правильную версию.

Title	File Type	File Size	
EW-7611UCB Linux driver Wi-Fi driver Version 1.0.1.0 & Bluetooth driver version 1.0.0.8 Support Kernel : 2.6.18-5.8(only support Fedora & Ubuntu) (Version : 1.0.1.0) 2021-08-05	ZIP	6.53 MB	
EW-7611UCB Mac Driver Support OS : Mac 10.15 WPA3 SAE is only supported in Mac. (Version : 1.0.0.8) 2021-05-25	ZIP	9.49 MB	
EW-7611UCB Windows Driver_Wi-Fi Support OS:Windows 7/8/8.1/10 WPA3 SAE is only supported in Windows. (Version : 1.0.0.8) 2021-05-25	ZIP	58.01 MB	
EW-7611UCB Windows Driver Support OS:Windows 7/8/8.1/10 Bluetooth & Wi-Fi (Version : 1.0.0.6) 2020-09-24	ZIP	114.98 MB	
Support OS:MAC 10.15 Languages:English (Version : 1.0.0.7) 2020-02-11	ZIP	9.46 MB	
Support OS:MAC 10.9~10.14 Languages:English (Version : 1.0.0.4) 2019-12-23	ZIP	5.99 MB	



Сначала скопируйте драйвер на USB-накопитель, если вы загрузили драйвер на другое устройство с доступом в Интернет, и вставьте USB-накопитель в компьютер, на котором вы будете использовать USB-адаптер

5. Распакуйте файл.

III-3. Подключение

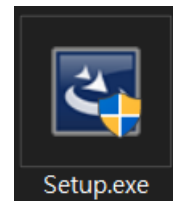
III-3-1. Wi-Fi подключение

III-3-1-1. Установка Wi-Fi драйверов

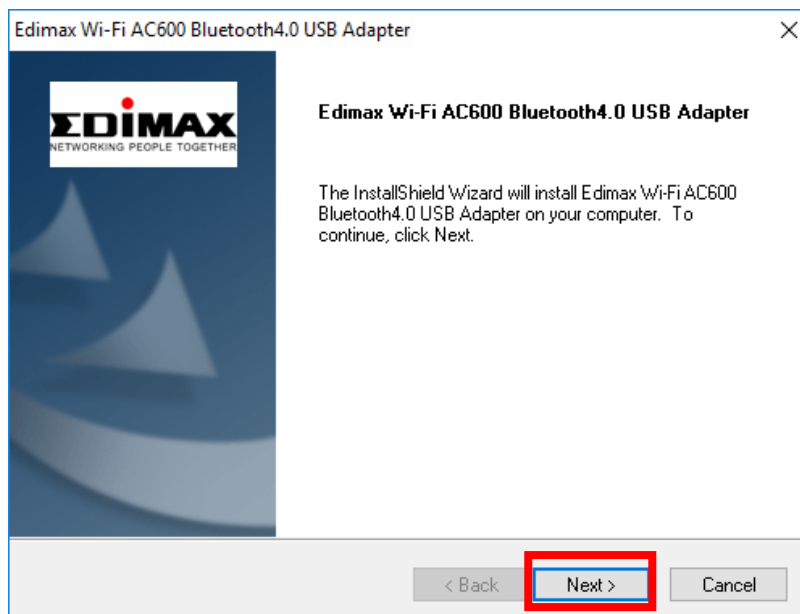
1. Для установки Wi-Fi, как только файл будет полностью распакован, нажмите на “Setup.exe”.



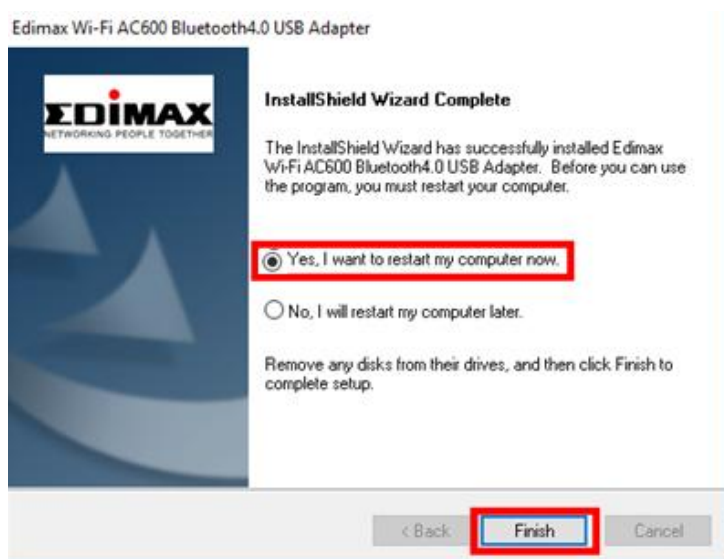
Обратите внимание, что драйверы Wi-Fi и Bluetooth находятся в одном и том же имени файла, но в разных папках.



2. После запуска процесса установки нажмите «Далее», чтобы продолжить.




3. Когда установка будет завершена, вам будет предложено выбрать, хотите ли вы перезагрузить компьютер сейчас или позже. Выберите «Да» и нажмите «Готово», чтобы продолжить.



4. Пожалуйста, убедитесь, что ваш компьютер был перезагружен, прежде чем переходить к следующему шагу.



III-3-1-2. Подключиться к Wi-Fi сети

1. После перезагрузки компьютера в правом нижнем углу панели задач Windows появится значок сети . (См VI. FAQ->Q3)




Обратите внимание, что значок Wi-Fi может отличаться в зависимости от версии вашей операционной системы.



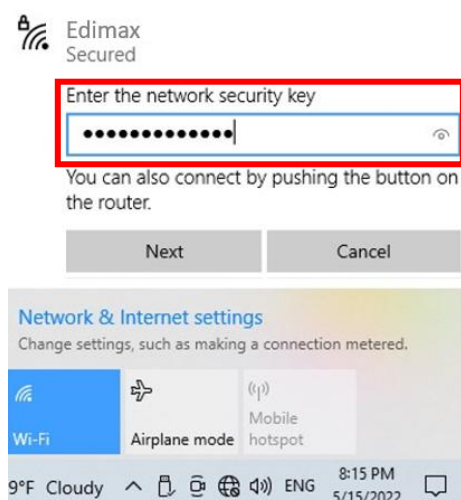
2. Для пользователей Windows 11, нажмите  на икону, тогда нажмите на  и покажет существующую сеть Wi-Fi (SSID) и выберите ту, к которой вы хотите подключиться. Перейдите к шагу 3, если требуется пароль.



3. Для пользователей Windows 10, нажмите на  и покажет сети Wi-Fi (SSID) и выберите ту, к которой вы хотите подключиться.



4. Введите пароль если нужно.



5. Установите соединение Wi-Fi, и вы сможете получить доступ к Интернету, когда увидите значок Wi-Fi в правом нижнем углу панели задач Windows.



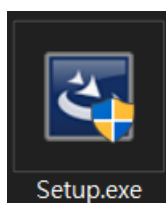
III-3-2. Bluetooth соединение

III-3-2-1. Установка Bluetooth драйверов

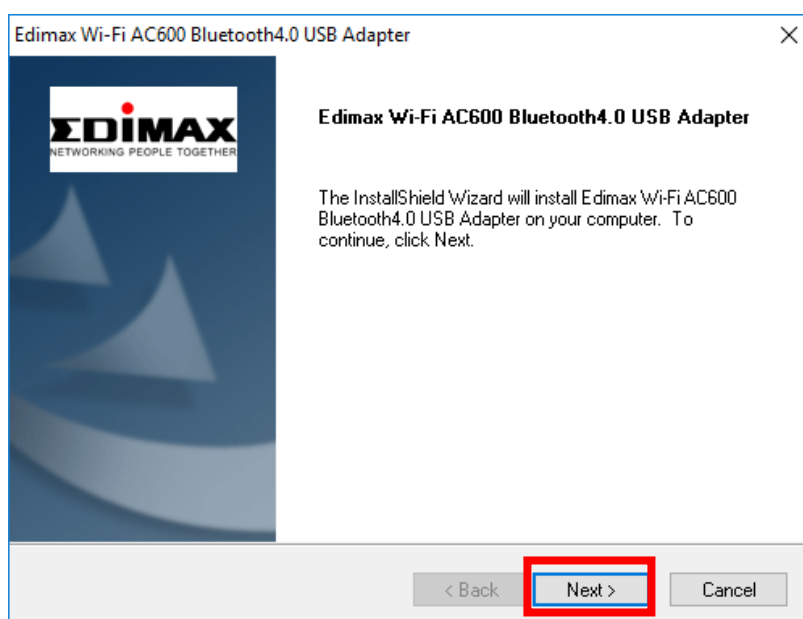
1. Для установки Bluetooth драйверов, распакуйте файл в папке **“Bluetooth”** и нажмите на **“Setup.exe”**.



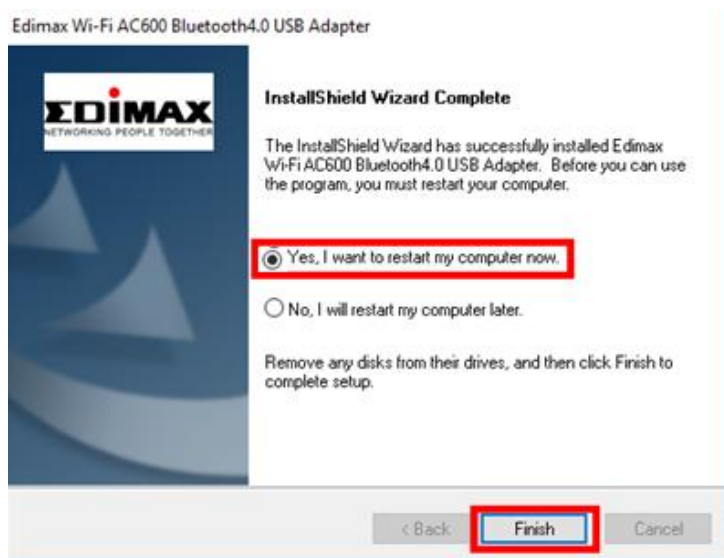
Обратите внимание, что драйверы Wi-Fi и Bluetooth находятся в одном файле, но в разных папках.




2. Нажмите **«Далее»**, чтобы продолжить и следовать инструкциям на экране до завершения установки.



3. Когда установка будет завершена, вам будет предложено выбрать, хотите ли вы перезагрузить компьютер сейчас или позже. Выберите «Да» и нажмите «Готово», чтобы продолжить.



III-3-2-2. Подключение к устройствам Bluetooth

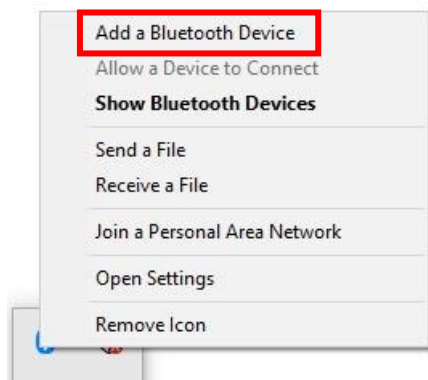
1. Нажмите на Bluetooth  икону которая отображается на нижней правой панели задач, чтобы открыть меню. (если нет икону, см. VI. FAQ -> Q4)



Обратите внимание: если значок Bluetooth не отображается, щелкните значок со стрелкой вверх.



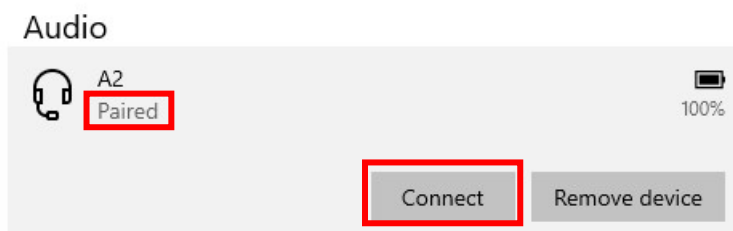
2. Нажмите на **“Добавить Bluetooth Устройство”**.



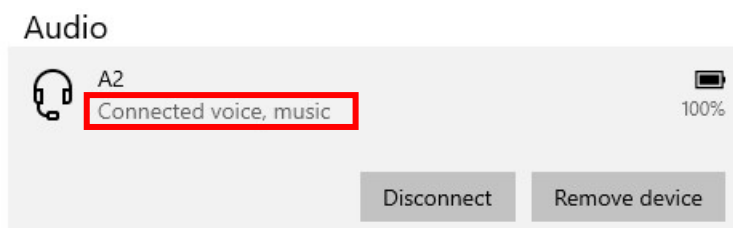
3. Выберите устройство Bluetooth из списка **“Bluetooth и другие устройства”** для добавления новых устройств Bluetooth.



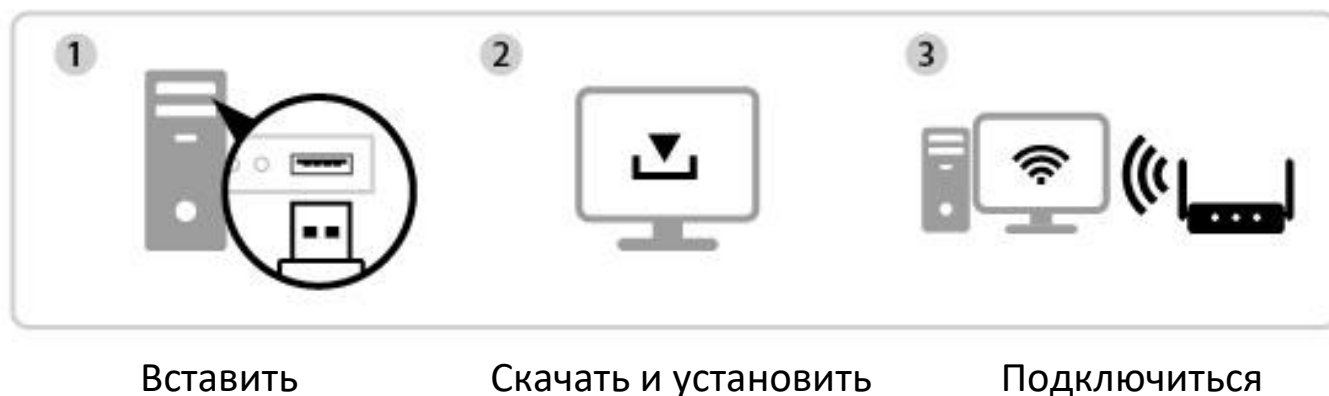
4. Выберите Bluetooth устройство с статусом **“Paired”** и нажмите на **“Connect”**.



5. Когда статус «Подключено», соединение установлено.



IV. Установка macOS драйверов

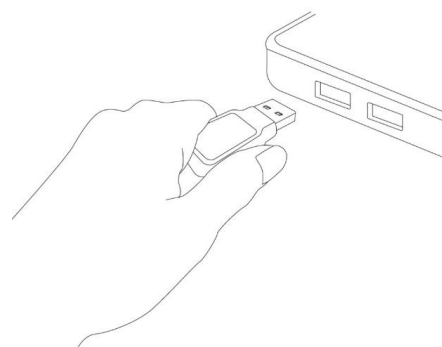


IV-1. Вставьте USB адаптер

1. Вставьте USB-адаптер в USB-порт и включите компьютер.



Никогда не применяйте силу для вставки USB-адаптера.



IV-2. Скачать и установить драйвера

1. Вы можете скачать драйвера из сайта Edimax.

<https://www.edimax.com/download>



Если ваш MAC не может получить прямой доступ к Интернету, используйте вместо этого устройство с доступом в Интернет.

2. Введите номер модели и нажмите на  икону.

Download

To select your product and find related download materials, enter the model number into the search box on the right side or follow the simple steps below:

Model no.




How do I find the model number?

3. Выберите вашу модель.

1.  **Products > Home > Wireless Adapters > AC600 Dual-Band > EW-7611UCB**
EW-7611UCB
AC600 Dual-Band Wi-Fi & Bluetooth 4.0 USB Adapter




Убедитесь, что номер модели соответствует вашему USB-адаптеру.

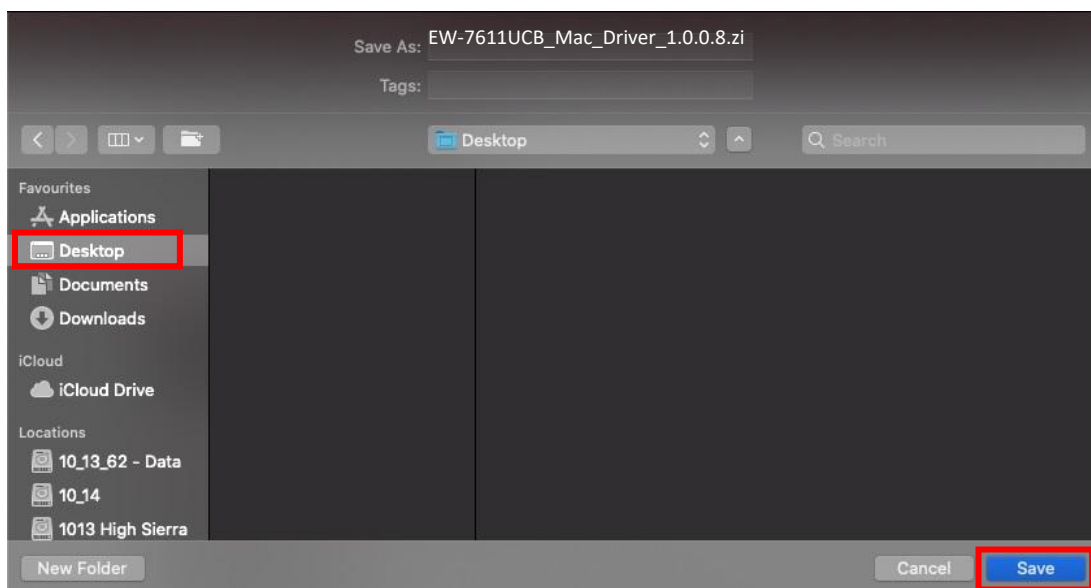
4. Прокрутите веб-страницу вниз и выберите правильную версию ОС.
Нажмите на **“Download icon”**  и сохраните файл.



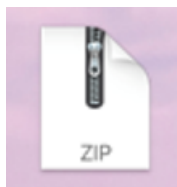
Убедитесь, что вы выбрали правильный файл для вашей версии Mac OS. Чтобы проверить свою версию Mac OS, щелкните логотип Apple в верхнем левом углу рабочего стола и перейдите к *“About This Mac”*.

Title	File Type	File Size	
EW-7611UCB Linux driver Wi-Fi driver Version 1.0.1.0 & Bluetooth driver version 1.0.0.8 Support Kernel : 2.6.18-5.8(only support Fedora & Ubuntu) (Version : 1.0.1.0) 2021-08-05	ZIP	6.53 MB	
EW-7611UCB Mac Driver Support OS : Mac 10.15 WPA3 SAE is only supported in Mac. (Version : 1.0.0.8) 2021-05-25	ZIP	9.49 MB	
EW-7611UCB Windows Driver_Wi-Fi Support OS:Windows 7/8/8.1/10 WPA3 SAE is only supported in Windows. (Version : 1.0.0.8) 2021-05-25	ZIP	58.01 MB	
EW-7611UCB Windows Driver Support OS:Windows 7/8/8.1/10 Bluetooth & Wi-Fi (Version : 1.0.0.6) 2020-09-24	ZIP	114.98 MB	
Support OS:MAC 10.15 Languages:English (Version : 1.0.0.7) 2020-02-11	ZIP	9.46 MB	
Support OS:MAC 10.9~10.14 Languages:English (Version : 1.0.0.4) 2019-12-23	ZIP	5.99 MB	

5. Нажмите на “Скачайте связанный файл как ...” и выберите папку и нажмите “Сохранить”.



6. Наведите курсор файл и дважды щелкните, чтобы извлечь его.

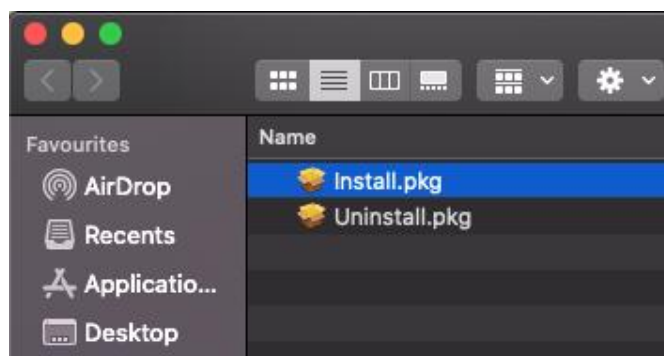


Сначала скопируйте драйвер на USB-адаптер, если вы загрузили драйвер на другое устройство с доступом в Интернет, затем вставьте USB-накопитель в компьютер, на котором вы будете использовать USB-адаптер Wi-Fi.

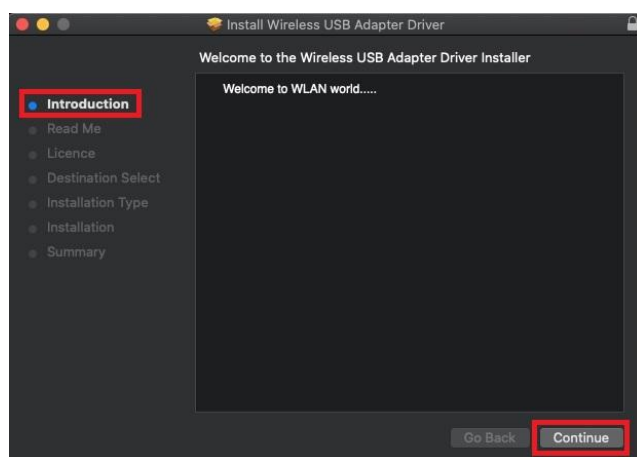
7. После распаковки драйвера вы увидите новую папку.



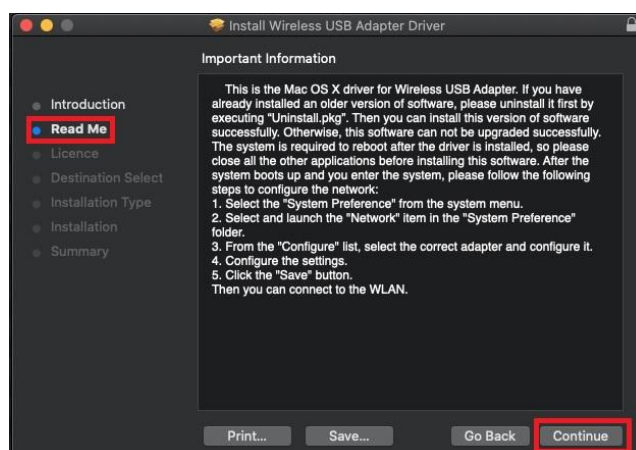
8. Нажмите на “Install.pkg”.



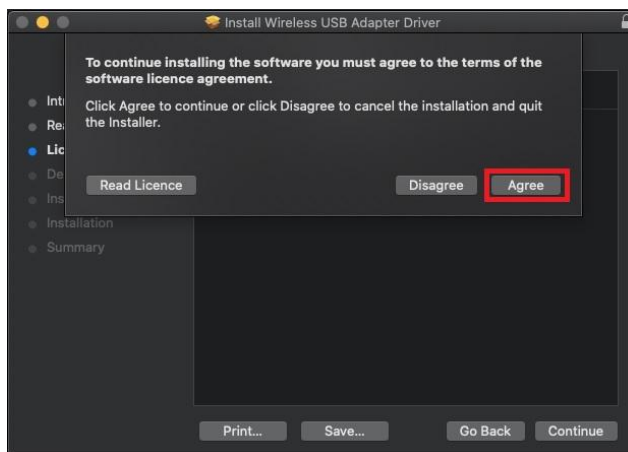
9. Нажмите «Продолжить», чтобы начать установку.



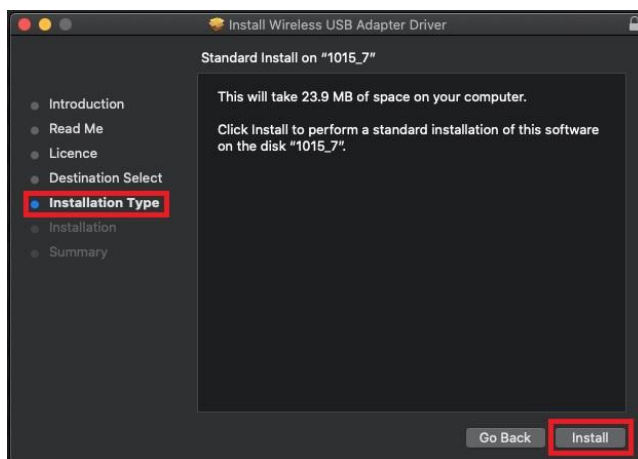
10. На экране отображается важная информация, внимательно прочитайте ее. Нажмите «Продолжить», когда будете готовы.



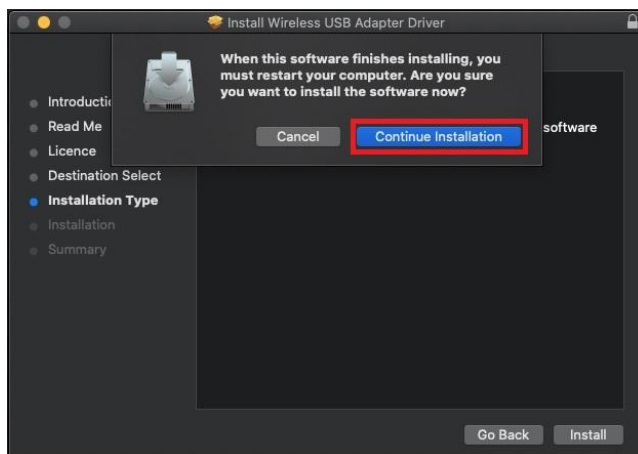
11. Нажмите на **“Read License”** и тогда нажмите на **“Agree”** чтобы подтвердить, что вы согласны с условиями. Вы должны согласиться с условиями, чтобы продолжить установку программного обеспечения.



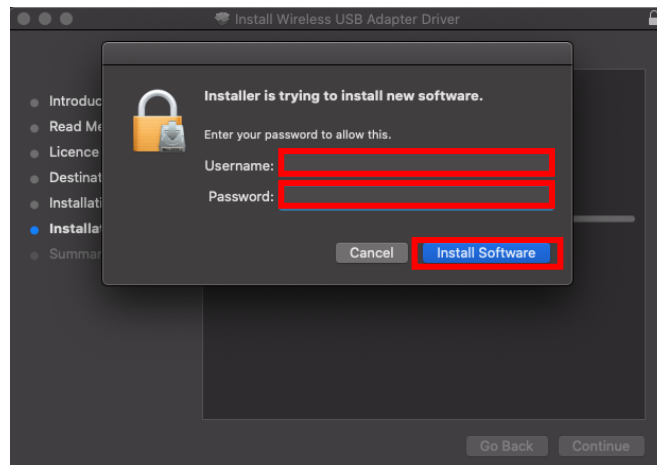
12. Когда появится информация о свободном месте на диске, нажмите **«Установить»**, чтобы продолжить.



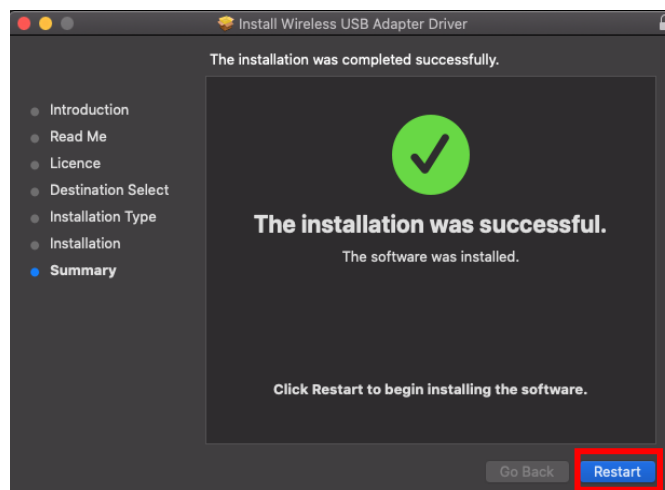
13. Нажмите **“продолжить установку”**.



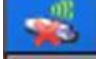
14. Введите «Имя пользователя» и «Пароль», а затем нажмите и нажмите «Установить программное обеспечение».

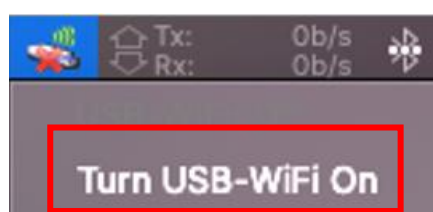



15. Установка займет у вас несколько минут, после завершения установки нажмите «Перезагрузить», чтобы перезагрузить компьютер.



IV-3. Подключите к Wi-Fi сети

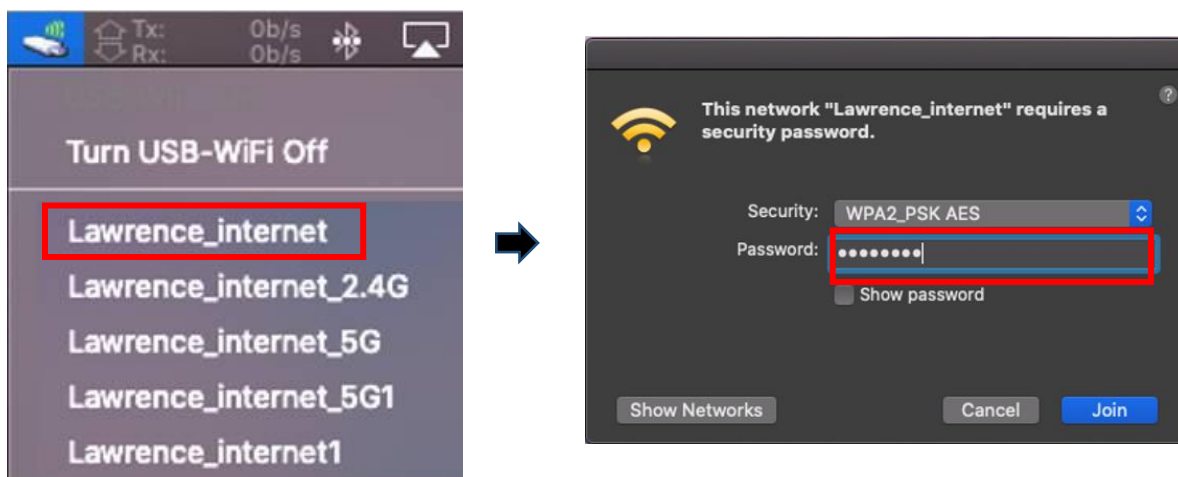
1. После перезагрузки компьютера, икона Wi-Fi USB адаптера  на верхней правой панели задач. Щелкните значок, а затем нажмите «Включить USB WiFi», чтобы активировать адаптер.



2. Вставьте и включите USB WiFi, нажмите икону  Wi-Fi USB адаптер “Присоединиться к другой сети”.



3. Выберите Wi-Fi сеть (SSID) и введите пароль если нужно.



4. Установите соединение, которое позволит вам получить доступ к Интернету, когда вы увидите значок в правом верхнем углу панели задач.



V. Дополнительные функции

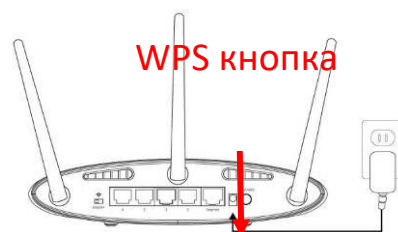
WPS (Wi-Fi Protected Setup) это простой альтернативный способ установления соединений между устройствами, совместимыми с WPS, при использовании адаптера Wi-Fi на компьютере с Windows. Когда WPS правильно активирован для двух совместимых устройств, они автоматически подключатся друг к другу без необходимости ввода пароля.

V-1. Программное WPS

1. Поддержка WPS, установка драйвера является обязательным условием. Пожалуйста проверите **section III**.
2. Ваш Wi-Fi маршрутизатор или ТД, нажмите кнопку WPS для правильной продолжительности времени, чтобы активировать WPS.



Пожалуйста, ознакомьтесь с инструкциями вашего маршрутизатора Wi-Fi или точки доступа, чтобы правильно активировать WPS.

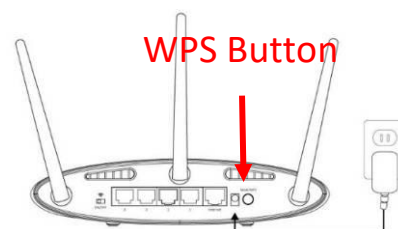


3. На вашем USB адаптере, проверите **section III-3-1-2** и пропустите “Enter Password” процедуру.
4. Процесс установления соединения занимает некоторое время. Как только это будет сделано, вы можете сразу получить доступ к Интернету.

V-2. Аппаратный WPS

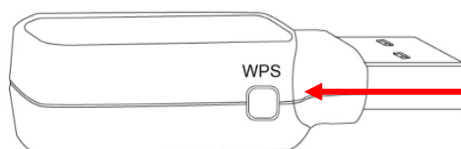
1. Поддержка WPS, нужно установить драйвера. Пожалуйста проверите **section III** на чет установки драйверов.

2. На маршрутизаторе Wi-Fi или точке доступа нажмите кнопку WPS в течение нужного времени, чтобы активировать WPS.



Пожалуйста, ознакомьтесь с инструкциями вашего маршрутизатора Wi-Fi или точки доступа, чтобы правильно активировать WPS.

3. На USB-адаптере немедленно активируйте функцию WPS, нажав и удерживая кнопку «WPS» в течение короткого времени.



EW-7611UCB WPS кнопка

4. Процесс установления соединения занимает некоторое время. Как только это будет сделано, вы можете сразу получить доступ к Интернету.

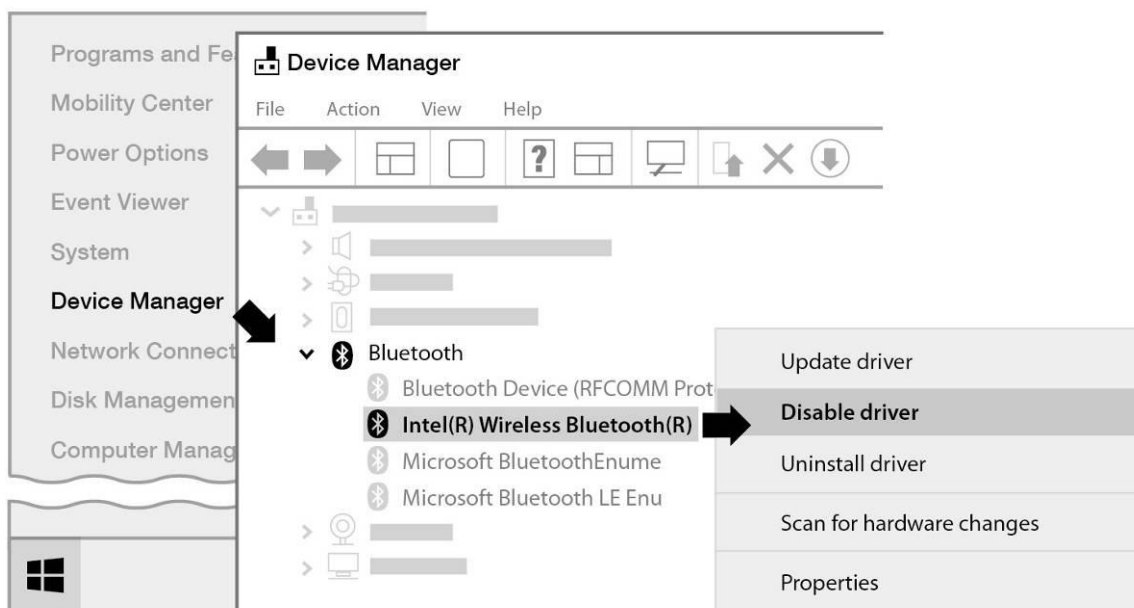
VI. Часто задаваемый вопрос (FAQ)

Q1. Почему иконка сеть icon не отображается на панели задач Windows?

- A. Ваш компьютер не поддерживает Plug-and-Play для этого устройства. Перейдите к разделу III-2, to download and install the driver and try again.

Q2. Как отключить существующее устройство Bluetooth?

- A. Щелкните правой кнопкой мыши кнопку «Пуск» в Windows. и выберите «Диспетчер устройств». Разверните все устройства Bluetooth. Щелкните правой кнопкой мыши целевое устройство и отключите устройство Bluetooth одно за другим.

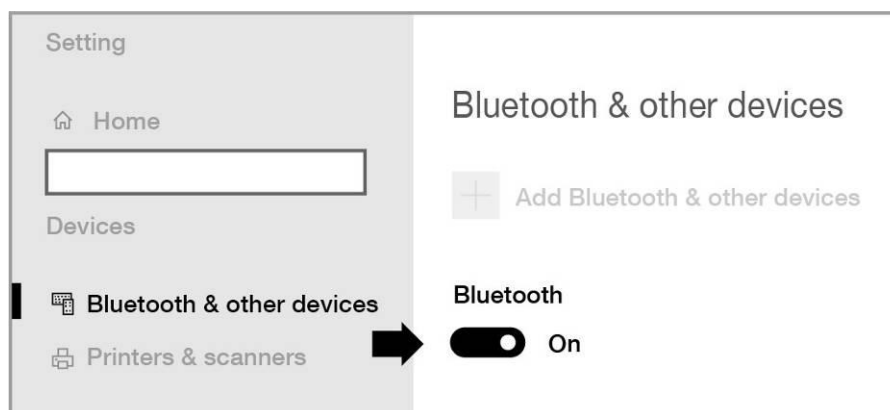


Q3. Почему после установки драйвера не отображается значок Wi-Fi на панели задач Windows?

- A. В Windows 7 щелкните правой кнопкой мыши «Дата и время» на панели задач и выберите «Свойства». Найдите системный элемент «Сеть», установите поведение «Вкл.». Значок Wi-Fi будет отображаться на панели задач Windows..

Q4. Почему значок Bluetooth не отображается на панели задач Windows?

A1. Нажмите Windows кнопку **Start**, и выберите “Настройки” и выберите “Устройство и другие настройки”, и выберите “On” bluetooth.



A2. Если значок Bluetooth по-прежнему не отображается, возможно, вам необходимо установить драйвер и повторить попытку. Перейдите к разделу III-2, чтобы загрузить и установить драйвер и повторить попытку.

VII. Больше инфо

Для получения дополнительной информации посетите наш веб-сайт по следующему URL-адресу или отсканируйте QR-код:

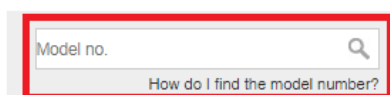
<https://www.edimax.com/download>



Пожалуйста, найдите номер модели, чтобы войти на указанную страницу.

Download

To select your product and find related download materials, enter the model number into the search box on the right side or follow the simple steps below:
*Feel free to contact us anytime if you need help or if you can't find your product.



VIII. Инструкции безопасности

- Следующие общие правила техники безопасности предназначены для обеспечения вашей личной безопасности и защиты вашего продукта от возможного повреждения. Не забудьте ознакомиться с инструкциями пользователя продукта для получения более подробной информации.
- Этот продукт предназначен только для использования внутри помещений.
- Статическое электричество может повредить электронные компоненты. Прежде чем прикоснуться к изделию, снимите с тела статическое электричество (т. е. прикоснитесь к заземленному оголенному металлу).
- Устройство не содержит деталей, обслуживаемых пользователем. Не пытайтесь обслуживать изделие и никогда не разбирайте его.
- Не проливайте пищу или жидкость на изделие и никогда не просовывайте никакие предметы в отверстия изделия.
- Не используйте это изделие рядом с водой, в местах с высокой влажностью или конденсацией.
- Держите изделие вдали от радиаторов и других источников тепла.
- Это устройство не предназначено для использования детьми.
- Всегда отключайте изделие от сети перед очисткой и используйте только сухую безворсовую ткань.

IX. Декларация соответствия ЕС

Edimax Technology заявляет, что тип радиооборудования, USB-адаптер Wi-Fi, соответствует Directive 2014/53/EU, 2014/35/EU.

Полный текст декларации о соответствии ЕС доступен по следующему интернет-адресу:

<https://www.edimax.com/download/doc>



COPYRIGHT

Copyright © Edimax Technology Co., Ltd. all rights reserved. No part of this publication may be reproduced, transmitted, transcribed, stored in a retrieval system, or translated into any language or computer language, in any form or by any means, electronic, mechanical, magnetic, optical, chemical, manual or otherwise, without the prior written permission from Edimax Technology Co., Ltd.

Edimax Technology Co., Ltd. makes no representations or warranties, either expressed or implied, with respect to the contents hereof and specifically disclaims any warranties, merchantability, or fitness for any particular purpose. Any software described in this manual is sold or licensed as is. Should the programs prove defective following their purchase, the buyer (and not this company, its distributor, or its dealer) assumes the entire cost of all necessary servicing, repair, and any incidental or consequential damages resulting from any defect in the software. Edimax Technology Co., Ltd. reserves the right to revise this publication and to make changes from time to time in the contents hereof without the obligation to notify any person of such revision or changes.

The product you have purchased and the setup screen may appear slightly different from those shown in this QIG. The software and specifications are subject to change without notice. Please visit our website www.edimax.com for updates. All brand and product names mentioned in this manual are trademarks and/or registered trademarks of their respective holders.

	AT	BE	BG	HR	CY	CZ	DK	
	EE	FI	FR	DE	EL	HU	IE	
	IT	LV	LT	LU	MT	NL	PL	
	PT	RO	SK	SI	ES	SE	UK	UK(NI)

The device is restricted to indoor use only when operating in the 5150 to 5350 MHz frequency range.

Federal Communication Commission Interference Statement

This equipment has been tested and found to comply with the limits for a Class B digital device, pursuant to Part 15 of FCC Rules. These limits are designed to provide reasonable protection against harmful interference in a residential installation. This equipment generates, uses, and can radiate radio frequency energy and, if not installed and used in accordance with the instructions, may cause harmful interference to radio communications. However, there is no guarantee that interference will not occur in a particular installation. If this equipment does cause harmful interference to radio or television reception, which can be determined by turning the equipment off and on, the user is encouraged to try to correct the interference by one or more of the following measures:

1. Reorient or relocate the receiving antenna.
2. Increase the separation between the equipment and receiver.
3. Connect the equipment into an outlet on a circuit different from that to which the receiver is connected.
4. Consult the dealer or an experienced radio technician for help.

FCC Caution

This device and its antenna must not be co-located or operating in conjunction with any other antenna or transmitter. This device complies with Part 15 of the FCC Rules. Operation is subject to the following two conditions: (1) this device may not cause harmful interference, and (2) this device must accept any interference received, including interference that may cause undesired operation. Any changes or modifications not expressly approved by the party responsible for compliance could void the authority to operate equipment.

Federal Communications Commission (FCC) Radiation Exposure Statement

This equipment complies with FCC radiation exposure set forth for an uncontrolled environment. In order to avoid the possibility of exceeding the FCC radio frequency exposure limits, human proximity to the antenna shall not be less than 0.5 cm during normal operation.

RED Compliance Statement

Compliance with 2014/53/EU Radio Equipment Directive (RED)

A simplified DoC shall be provided as follows: Article 10(9)

Hereby, Edimax Technology Co., Ltd. declares that the radio equipment type **11ac 1T1R Wireless LAN with Bluetooth USB Dongle** is in compliance with Directive 2014/53/EU

The full text of the EU declaration of conformity is available at the following internet address: <http://www.edimax.com/edimax/global/>

Safety

This equipment is designed with the utmost care for the safety of those who install and use it. However, special attention must be paid to the dangers of electric shock and static electricity when working with electrical equipment. All guidelines of this and of the computer manufacture must therefore be allowed at all times to ensure the safe use of the equipment.

EU Countries Intended for UseThe ETSI version of this device is intended for home and office use in Austria, Belgium, Bulgaria, Croatia, Cyprus, Czech, Denmark, Estonia, Finland, France, Germany, Greece, Hungary, Ireland, Italy, Latvia, Lithuania, Luxembourg, Malta, Netherlands, Poland, Portugal, Romania, Slovakia, Slovenia, Spain, Sweden, Turkey, and United Kingdom. The ETSI version of this device is also authorized for use in EFTA member states: Iceland, Liechtenstein, Norway, and Switzerland.

EU Countries Not Intended for Use

None

EU Declaration of Conformity

- English:** This equipment is in compliance with the essential requirements and other relevant provisions of Directive 2014/53/EU, 2014/35/EU.
- Français:** Cet équipement est conforme aux exigences essentielles et autres dispositions de la directive 2014/53/EU, 2014/35/EU.
- Čeština:** Toto zařízení je v souladu se základními požadavky a ostatními příslušnými ustanoveními směrnic 2014/53/EU, 2014/35/EU.
- Polski:** Urządzenie jest zgodne z ogólnymi wymaganiami oraz szczególnymi warunkami określonymi Dyrektywą UE 2014/53/EU, 2014/35/EU.
- Română:** Acest echipament este în conformitate cu cerințele esențiale și alte prevederi relevante ale Directivei 2014/53/UE, 2014/35/UE.
- Русский:** Это оборудование соответствует основным требованиям и положениям Директивы 2014/53/EU, 2014/35/EU.
- Magyar:** Ez a berendezés megfelel az alapvető követelményeknek és más vonatkozó irányelveknek (2014/53/EU, 2014/35/EU).
- Türkçe:** Bu cihaz 2014/53/EU, 2014/35/EU direktifleri zorunlu istekler ve diğer hükümlerle ile uyumludur.
- Українська:** Обладнання відповідає вимогам і умовам директиви 2014/53/EU, 2014/35/EU.
- Slovenčina:** Toto zariadenie spĺňa základné požiadavky a ďalšie príslušné ustanovenia smerníc 2014/53/EU, 2014/35/EU.
- Deutsch:** Dieses Gerät erfüllt die Voraussetzungen gemäß den Richtlinien 2014/53/EU, 2014/35/EU.
- Español:** El presente equipo cumple los requisitos esenciales de la Directiva 2014/53/EU, 2014/35/EU.
- Italiano:** Questo apparecchio è conforme ai requisiti essenziali e alle altre disposizioni applicabili della Direttiva 2014/53/EU, 2014/35/UE.
- Nederlands:** Dit apparaat voldoet aan de essentiële eisen en andere van toepassing zijnde bepalingen van richtlijn 2014/53/EU, 2014/35/EU.
- Português:** Este equipamento cumpre os requisitos essenciais da Directiva 2014/53/EU, 2014/35/EU.
- Norsk:** Dette utstyret er i samsvar med de viktigste kravene og andre relevante regler i Direktiv 2014/53/EU, 2014/35/EU.
- Svenska:** Denna utrustning är i överensstämmelse med de väsentliga kraven och övriga relevanta bestämmelser i direktiv 2014/53/EU, 2014/35/EU.
- Dansk:** Dette udstyr er i overensstemmelse med de væsentligste krav og andre relevante forordninger i direktiv 2014/53/EU, 2014/35/EU.
- suomen kieli:** Tämä laite täyttää direktiivien 2014/53/EU, 2014/35/EU. oleelliset vaatimukset ja muut asiaankuuluvat määräykset.

FOR USE IN



WEEE Directive & Product Disposal



At the end of its serviceable life, this product should not be treated as household or general waste. It should be handed over to the applicable collection point for the recycling of electrical and electronic equipment, or returned to the supplier for disposal.

Declaration of Conformity

We, Edimax Technology Co., Ltd., declare under our sole responsibility, that the equipment described below complies with the requirements of the European Radio Equipment directives.

Equipment: 11ac 1T1R Wireless LAN with Bluetooth USB Dongle
Model No.: EW-7611UCB


The following European standards for essential requirements have been followed:

Directives 2014/53/EU

Spectrum : EN 300 328 V2.2.2 (2019-07)
 EN 301 893 V2.1.1 (2017-05)
EMC : EN 301 489-1 V2.2.0 (2017-03), Class B
 EN 301 489-17 V3.2.0 (2017-03)
EMF : EN 62311:2008
Safety (LVD) : IEC 62368-1:2014 (2nd Edition) and/or EN 62368-1:2014+A11:2017

Edimax Technology Europe B.V.
Fijenhof 2,
5652 AE Eindhoven,
The Netherlands

Date & Place of Issue: 31/August/2022, Eindhoven

Signature: 

Printed Name: David Huang

Title: Director

a company of:

Edimax Technology Co., Ltd.
No. 278, Xinhu 1st Rd., Neihu Dist.,
Taipei City, Taiwan

Date & Place of Issue: 31/August/2022, Taipei

Signature: 

Printed Name: Hunter Chen

Title: Director



Declaration of Conformity

We, Edimax Technology Co., Ltd., declare under our sole responsibility, that the equipment described below complies with the requirements of the United Kingdom Radio Equipment directives.

Equipment: 11ac 1T1R Wireless LAN with Bluetooth USB Dongle
Model No.: EW-7611UCB

The following European standards for essential requirements have been followed:


Radio Equipment Regulations 2017 (S.I. 2017/1206)

Spectrum : EN 300 328 V2.2.2 (2019-07)
 EN 301 893 V2.1.1 (2017-05)
EMC : EN 301 489-1 V2.2.0 (2017-03), Class B
 EN 301 489-17 V3.2.0 (2017-03)
EMF : EN 62311:2008
Safety (LVD) : IEC 62368-1:2014 (2nd Edition) and/or EN 62368-1:2014+A11:2017

Edimax Technology Europe B.V.

Fijenhof 2,
5652 AE Eindhoven,
The Netherlands

Date & Place of Issue: 31/August/2022, Eindhoven

Signature: 

Printed Name: David Huang

Title: Director

a company of:

Edimax Technology Co., Ltd.
No. 278, Xinhua 1st Rd., Neihu Dist.,
Taipei City, Taiwan

Date & Place of Issue: 31/August/2022, Taipei

Signature: 

Printed Name: Hunter Chen

Title: Director

