

EW-7822UAD

Руководство Пользователя

08-2022 / V1.0

Edimax Technology Co., Ltd.

No. 278, Xinhua 1st Rd., Neihu Dist., Taipei City, Taiwan

Email: support@edimax.com.tw

Edimax Technology Europe B.V.

Fijenhof 2, 5652 AE Eindhoven, The Netherlands

Email: support@edimax.nl

Edimax Computer Company

530 Technology Drive Suite 100, Irvine, CA 92618, USA

Email: support@edimax.us

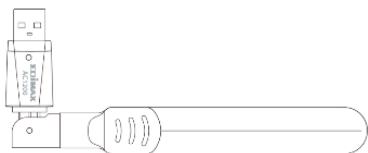
Содержание

I.	<i>Инфо о продукте</i>	1
I-1.	В упаковке	1
I-2.	Аппарат	1
I-3.	Светодиоды	1
I-4.	Поддерживаемые системы.....	1
II.	<i>Установка Windows Plug-and-Play</i>	2
II-2.	Plug-and-Play.....	2
II-3.	Выберите и подключитесь к Wi-Fi сети.....	3
III.	<i>Установка Windows драйверов</i>	5
III-1.	Вставить USB адаптер	5
III-2.	Скачать и установить драйвера	5
III-3.	Подключиться к сети Wi-Fi	8
IV.	<i>Установка macOS драйверов</i>	10
IV-1.	Вставить USB Адаптер.....	10
IV-2.	Скачать и установить Драйвера.....	10
IV-3.	Подключиться к Wi-Fi сети	15
V.	<i>Дополнительные функции</i>	17
V-1.	Программное WPS	17

V-2.	Аппаратный WPS.....	18
VI.	Часто задаваемый вопрос (FAQ).....	19
VII.	Больше инфо.....	19
VIII.	Инструкции безопасности.....	20
IX.	Декларация соответствия ЕС.....	20

I. Инфо о продукте

I-1. В упаковке

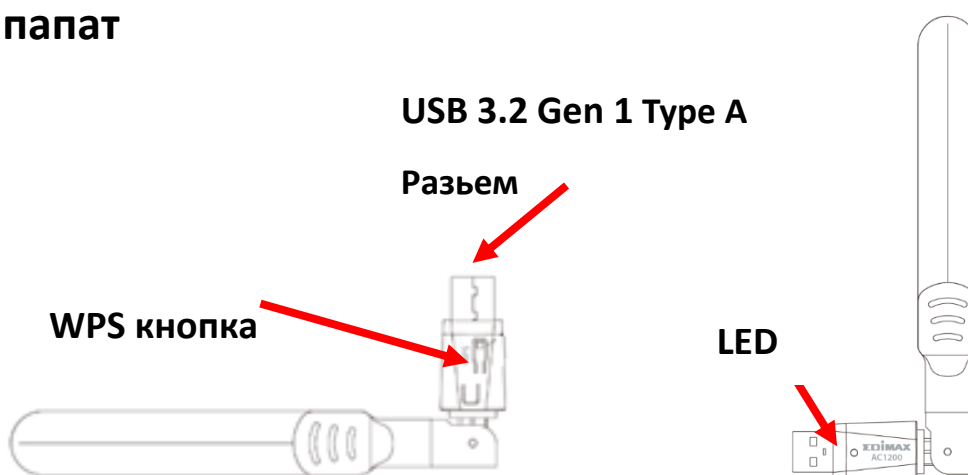


USB Адаптер



Руководство пользователя

I-2. Аппарат



I-3. Светодиоды

Светодиоды	Описание
Быстро мигает	Подключено
Медленно мигает	Не подключено
Не горит	Нет беспроводной активности

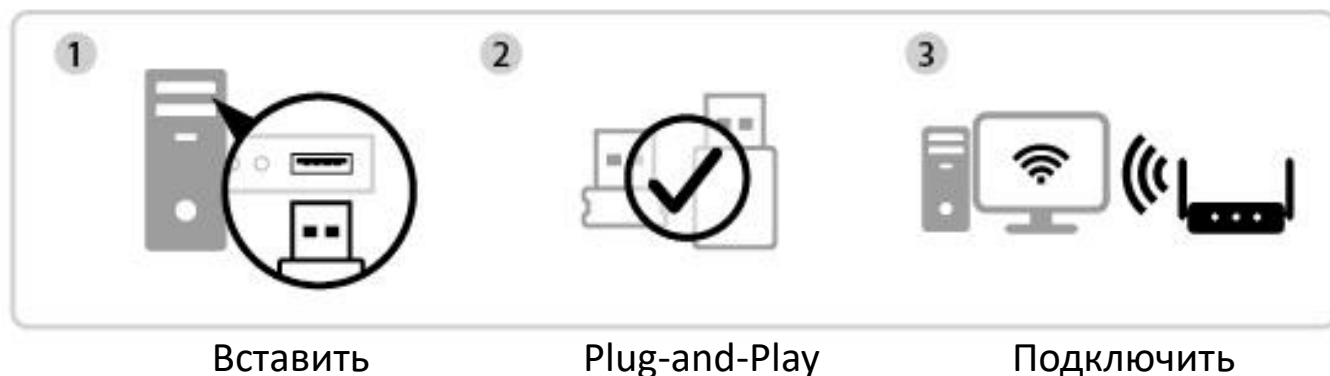
I-4. Поддерживаемые системы

- Windows 7 / 8 .x / 10 / 11
- macOS 10.9 ~ 10.15
- Linux

* Порт USB 3.2 Gen 1 (USB 3.0) рекомендуется для лучшей производительности 5 ГГц.

* Дополнительное инфо вы можете найти на сайте EDIMAX.

II. Установка Windows Plug-and-Play

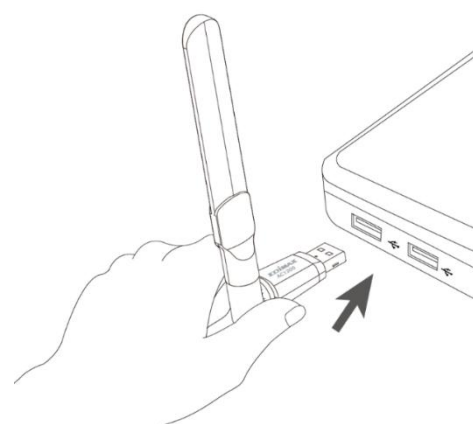


II-1. Вставьте USB адаптер


1. Вставьте USB-адаптер в USB-порт и включите компьютер.



Никогда не применяйте силу для вставки USB-адаптера.



II-2. Plug-and-Play

1. Икона сети  появится в правом нижнем углу панели задач Windows, если поддерживается функция Plug-and-Play. (Если значок сети не отображается, смотреть VI. FAQ->Q1)



Обратите внимание, что значок сети может отличаться в зависимости от версии вашей операционной системы.





Если ваша операционная система не распознает USB-адаптер, вам потребуется установить на компьютер дополнительный драйвер. Пожалуйста, смотрите *“Section III”*.

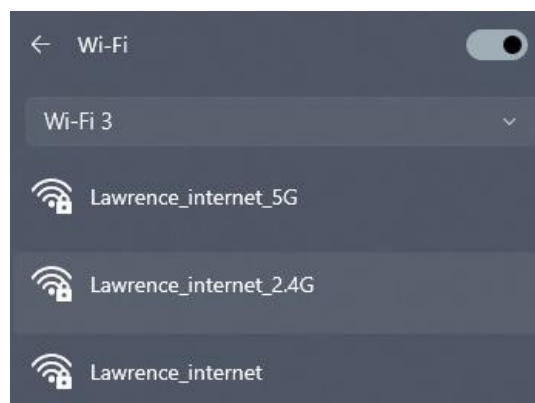
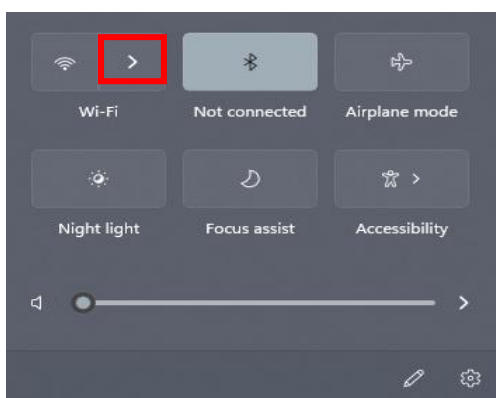



II-3. Выберите и подключитесь к Wi-Fi сети

Выберите вашу Wi-Fi сеть (SSID), нажмите **“Connect”** и введите пароль, если он требуется.



1. Для пользователей Windows 11 щелкните значок Сеть  и нажмите на икону  чтобы показать Wi-Fi (SSID) сети. Выберите вашу сеть. Перейдите к шагу 3, если требуется пароль.



2. Для пользователей Windows 10 щелкните значок Сеть  чтобы показать Wi-Fi (SSID) сети и выберите вашу сеть.



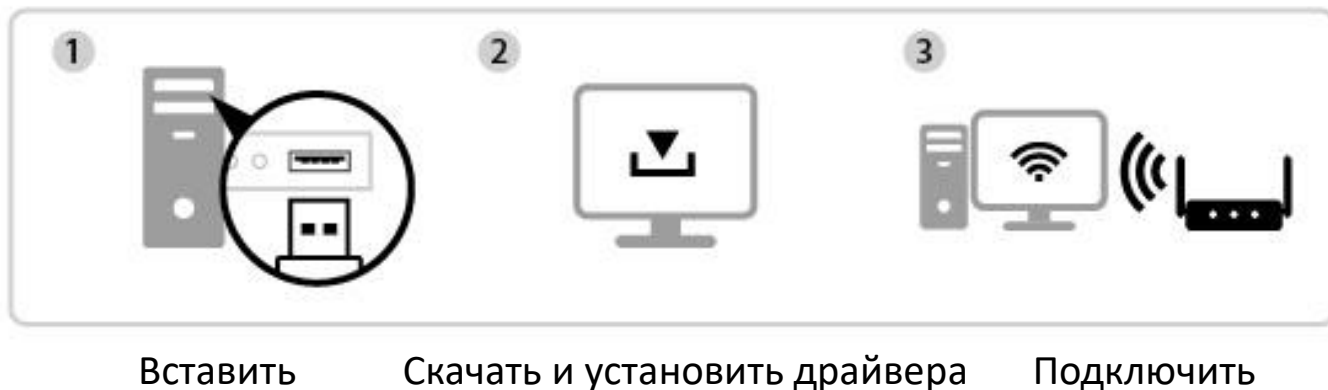
3. Введите пароль если нужно.



4. Установите соединение Wi-Fi, сможете получить доступ к Интернету, увидите значок Wi-Fi в правом нижнем углу панели задач Windows.



III. Установка Windows драйверов

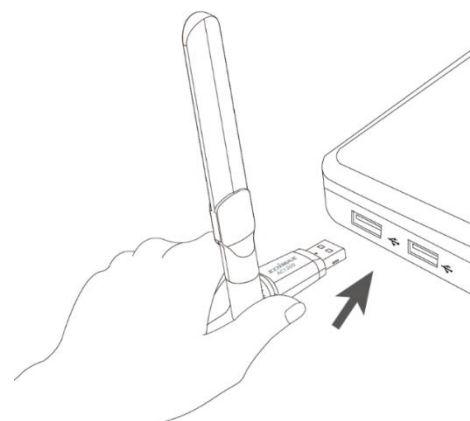


III-1. Вставить USB адаптер

1. Вставьте USB-адаптер в USB-порт и включите компьютер.



Никогда не применяйте силу для вставки USB-адаптера.




III-2. Скачать и установить драйвера

1. Вы можете найти драйвера на сайте Edimax.

<https://www.edimax.com/download>

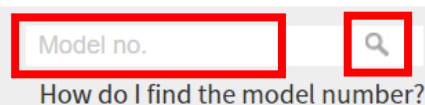


Если ваш компьютер не может получить прямой доступ к Интернету, используйте вместо этого устройство с доступом в Интернет.


2. Введите номер модели и нажмите на 

Download

To select your product and find related download materials, enter the model number into the search box on the right side or follow the simple steps below:



3. Выберите вашу модель.

1.  **Products > Home > Wireless Adapters > AC1200 Dual-Band > EW-7822UAD**
EW-7822UAD
AC1200 Dual-Band Wi-Fi USB 3.0 Adapter



Убедитесь, что номер модели соответствует вашему USB-адаптеру.

4. Прокрутите веб-страницу вниз и выберите нужную версию ОС. Нажмите на иконку и скачайте драйвера.



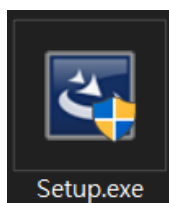
Убедитесь, что вы загружаете правильную версию.

Title	File Type	File Size	
Support OS:Windows 7/8/8.1/10/11 Languages:English (Version : 1.0.0.5) 2022-04-06	ZIP	54.13 MB	
EW-7822UAD Linux Driver Support Kernel : 2.6.24 ~ 5.8(only support Fedora & Ubuntu) (Version : 1.0.0.1) 2021-02-20	ZIP	31.61 MB	
Support OS:MAC 10.11~10.15 Languages:English (Version : 1.0.0.1) 2021-01-29	ZIP	9.78 MB	

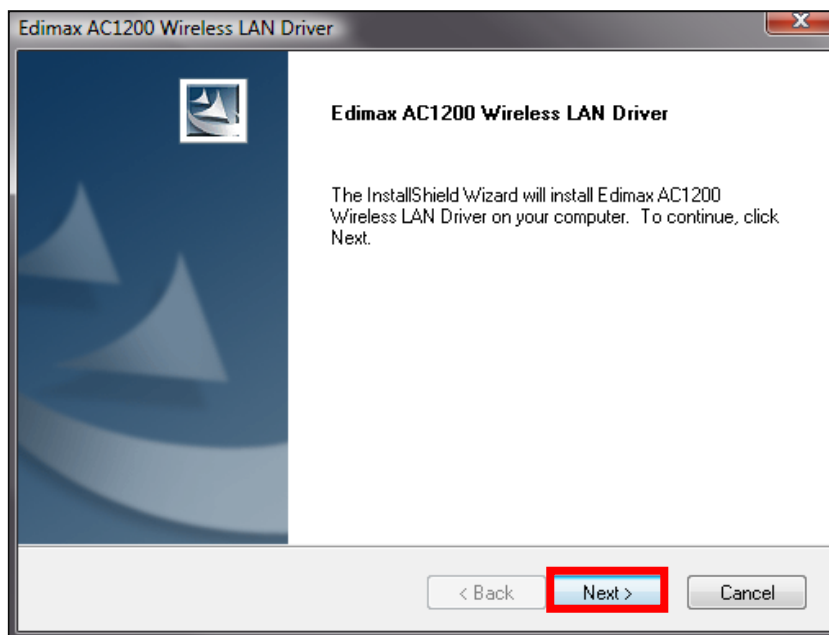


Сначала скопируйте драйвер на USB-накопитель, если вы загрузили драйвер на другое устройство с доступом в Интернет, и вставьте USB-накопитель в компьютер, на котором вы будете использовать USB-адаптер Wi-Fi.

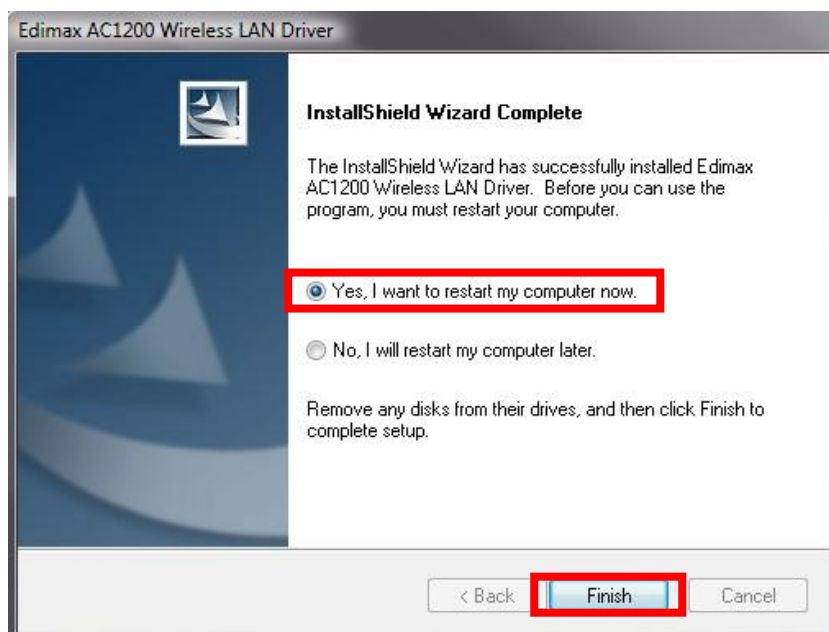
5. Извлеките файл драйверов. После полной распаковки откройте папку и нажмите «Setup.exe», чтобы продолжить.



6. Когда начнется процесс установки, нажмите «Далее», чтобы продолжить.




7. 7. Когда установка будет завершена, вам будет предложено выбрать, хотите ли вы перезагрузить компьютер сейчас или позже. Выберите «Да» и нажмите «Готово», чтобы продолжить.



8. Прежде чем перейти к следующему шагу, убедитесь, что ваш компьютер был перезагружен.



III-3. Подключиться к сети Wi-Fi

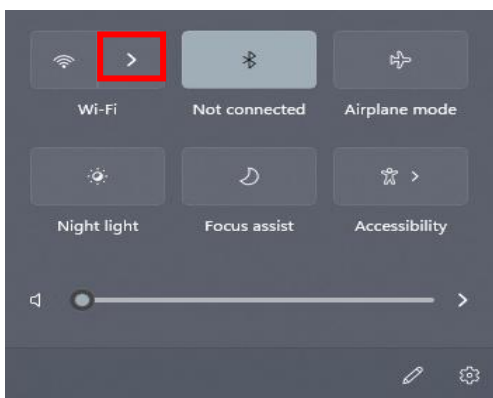
1. Включите компьютер и проверьте иконку Сеть  в правом нижнем углу панели задач Windows (Refer to VI. FAQ->Q2)




Notice that the Network icon might be different depending on your Operating System version.



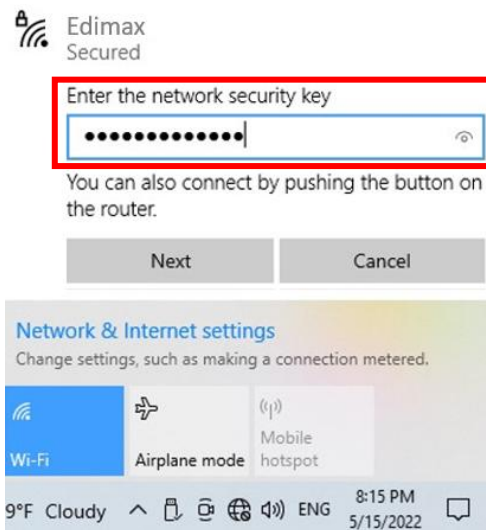
2. Для пользователей Windows 11 щелкните значок Сеть  и тогда щелкните на  для показа сетей Wi-Fi (SSID). Выберите вашу сеть и подключитесь. Перейдите к шагу 4, если требуется пароль.



3. Для пользователей Windows 11 щелкните значок Сеть  для показа сетей Wi-Fi (SSID). Выберите вашу сеть и подключитесь.



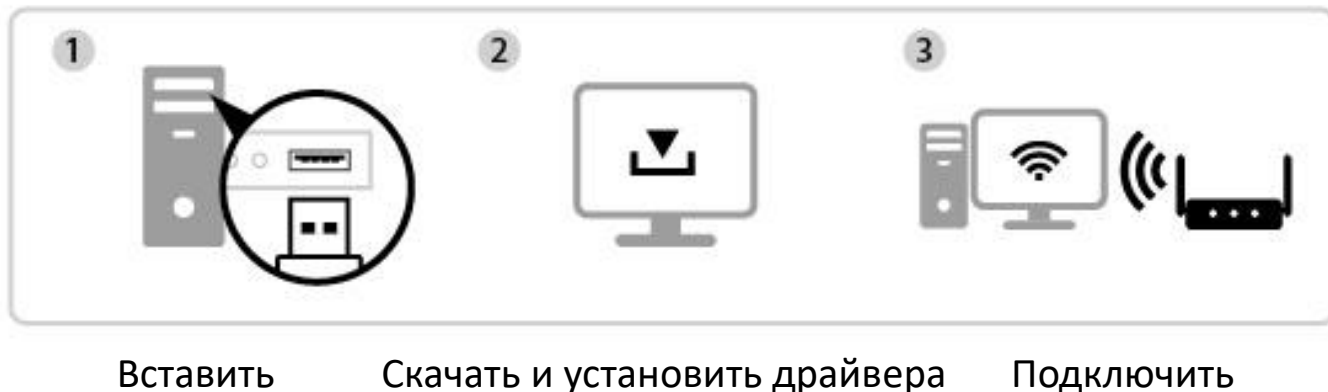
4. Введите пароль если нужно.



5. Установите соединение Wi-Fi, и вы сможете получить доступ к Интернету, когда увидите значок Wi-Fi в правом нижнем углу панели задач Windows.



IV. Установка macOS драйверов

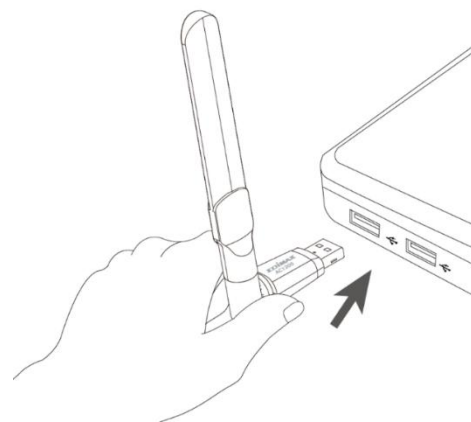


IV-1. Вставить USB Адаптер

1. Вставьте USB-адаптер в USB-порт и включите компьютер.



Никогда не применяйте силу для вставки USB-адаптера.




IV-2. Скачать и установить Драйвера

1. Вы можете найти драйвера на сайте Edimax.

<https://www.edimax.com/download>

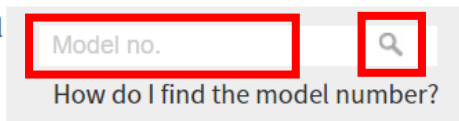


Если ваш MAC не может получить прямой доступ к Интернету, используйте вместо этого устройство с доступом в Интернет.


2. Введите номер модели и нажмите на 

Download

To select your product and find related download materials, enter the model number into the search box on the right side or follow the simple steps below:




3. Выберите вашу модель.

1.  **Products > Home > Wireless Adapters > AC1200 Dual-Band > EW-7822UAD**
EW-7822UAD
AC1200 Dual-Band Wi-Fi USB 3.0 Adapter

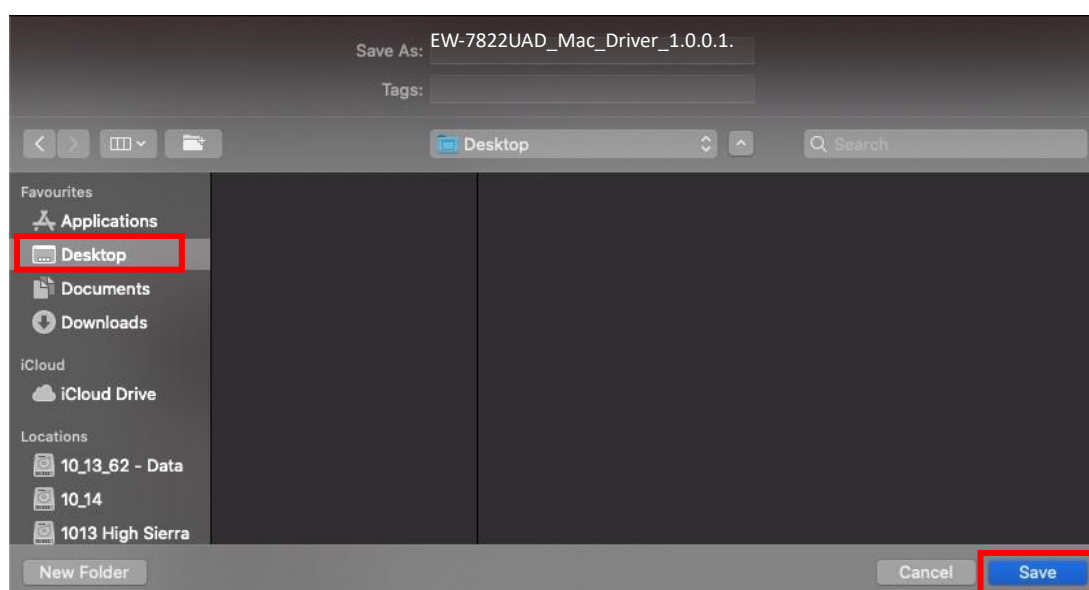
 **Убедитесь, что номер модели соответствует USB-адаптеру.**

4. Прокрутите веб-страницу вниз и выберите нужную версию ОС. Нажмите на иконку и скачайте драйвера.

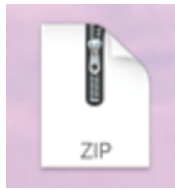
 **Убедитесь, что вы выбрали правильный файл для вашей версии Mac OS. Чтобы проверить свою версию Mac OS, щелкните логотип Apple в верхнем левом углу рабочего стола и перейдите в раздел «Об этом Mac».**

Title	File Type	File Size	
Support OS:Windows 7/8/8.1/10/11 Languages:English (Version : 1.0.0.5) 2022-04-06	ZIP	54.13 MB	
EW-7822UAD Linux Driver Support Kernel : 2.6.24 ~ 5.8(only support Fedora & Ubuntu) (Version : 1.0.0.1) 2021-02-20	ZIP	31.61 MB	
Support OS:MAC 10.11~10.15 Languages:English (Version : 1.0.0.1) 2021-01-29	ZIP	9.78 MB	

5. Нажмите на “Download Linked File As...” и выберите “Desktop” и нажмите “Save” драйвер на рабочем столе компьютера.



6. Наведите курсор на файл и дважды щелкните, чтобы извлечь его.

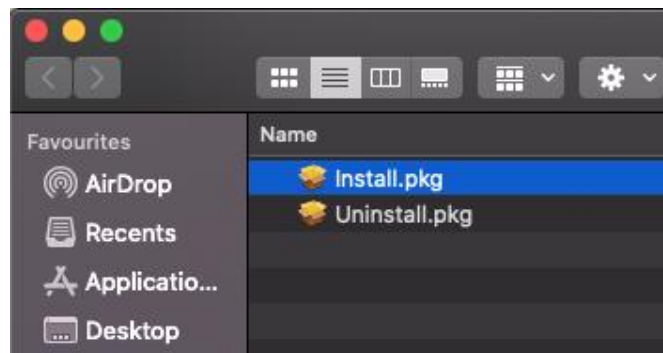


Сначала скопируйте драйвер на USB-адаптер, если вы загрузили драйвер на другое устройство с доступом в Интернет, затем вставьте USB-накопитель в компьютер, на котором вы будете использовать USB-адаптер Wi-Fi.

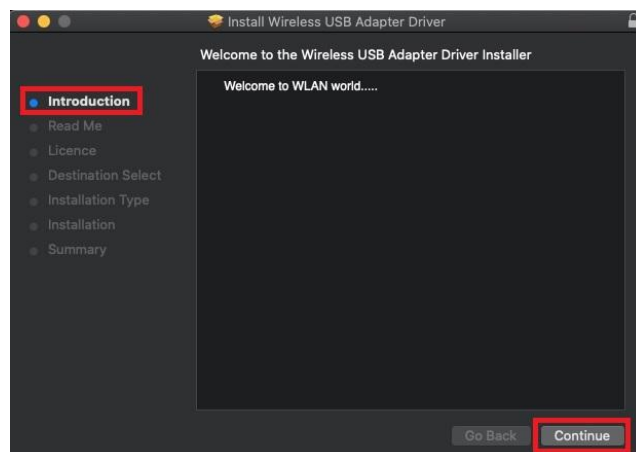
7. После распаковки драйвера вы увидите новую папку.



8. Откройте папку и нажмите на **“Install.pkg”**



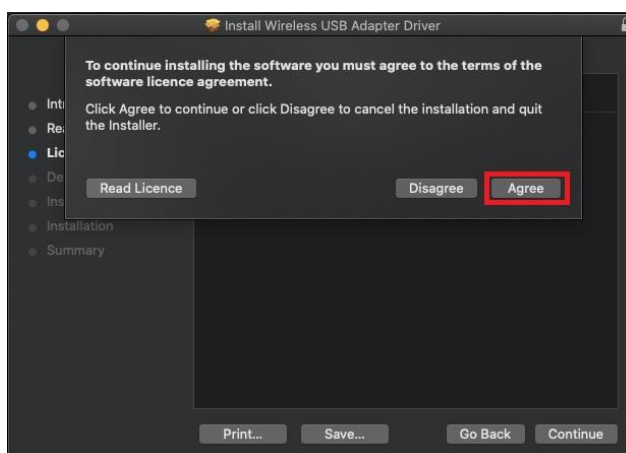
9. Нажмите **“Продолжить”**.



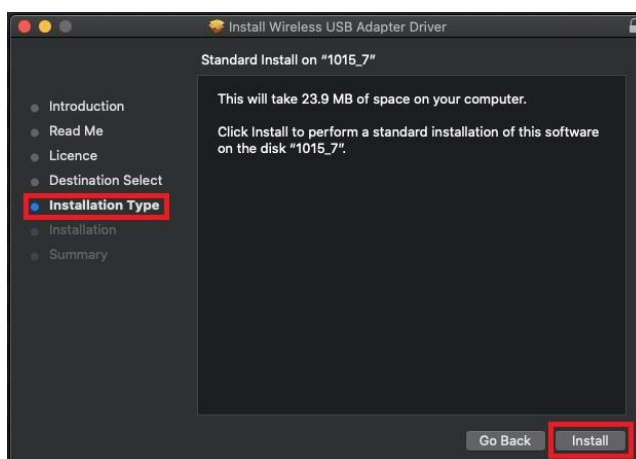
10. На экране отображается важная информация, внимательно прочитайте ее. Нажмите **“Continue”**.



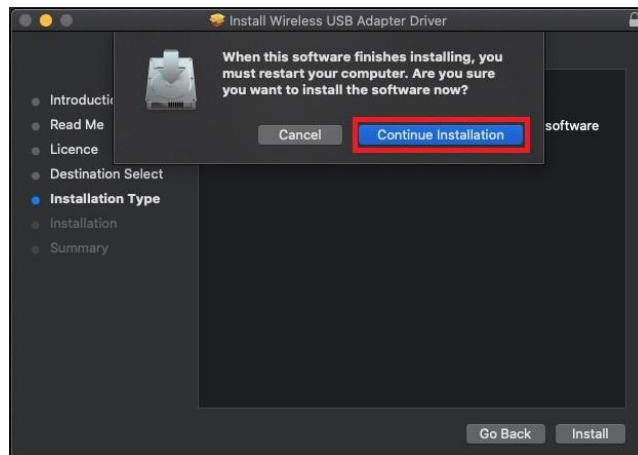
11. Чтобы прочитать лицензию на программное обеспечение, нажмите **“Read License”** и нажмите **“Согласен”**. Вы должны согласиться с условиями, чтобы продолжить установку программного обеспечения.



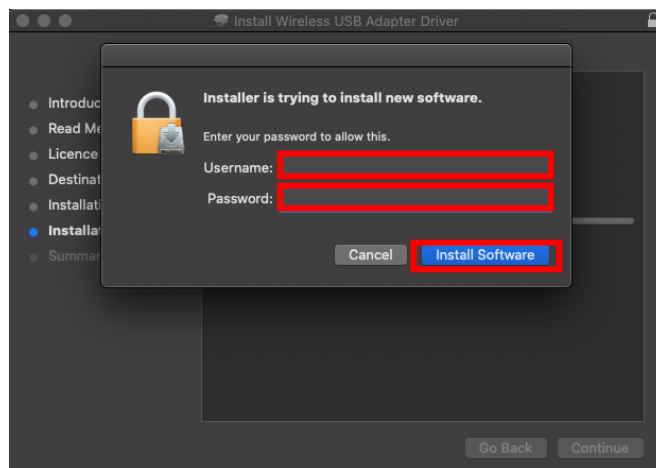
12. Как только появится информация о месте на диске, нажмите **“Install”** установить.



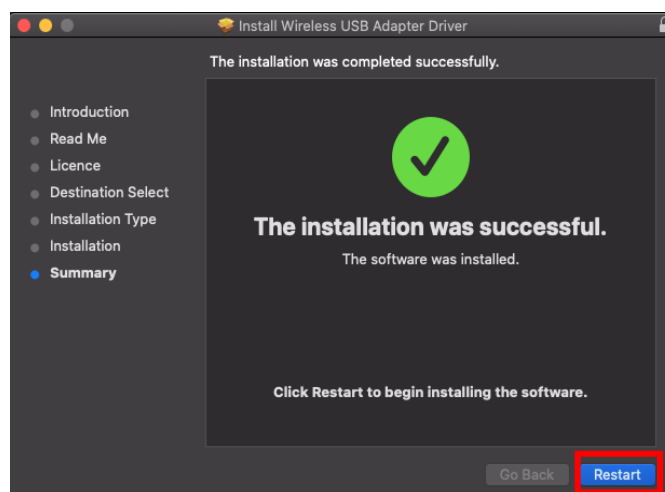
13. Нажмите **“Continue Installation”** продолжить установку.



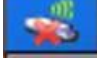
14. Введите имя системного администратора **“Username”** и пароль **“Password”** и нажмите **“Install Software”** установить.




15. Установка займет у вас несколько минут, после завершения установки нажмите «Перезагрузить», чтобы перезагрузить компьютер..



IV-3. Подключиться к Wi-Fi сети

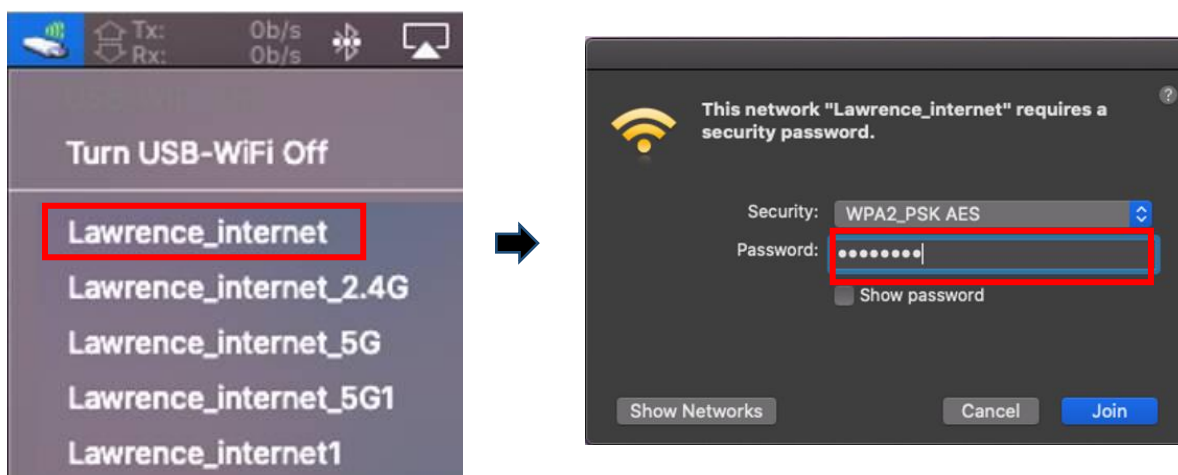
1. После перезагрузки компьютера, вы увидите икону  Wi-Fi USB адаптера на верхней правой панели задач. Нажмите на икону и выберите **“Turn USB-WiFi On”** для активации адаптера.



2. После включения USB WiFi адаптера, нажмите Wi-Fi USB  адаптер и выберите **“Join Other Network”**.



3. Выберите Wi-Fi (SSID) сеть и введите имя и пароль.



4. Установите соединение, это позволит вам получить доступ к Интернету, когда вы увидите значок в правом верхнем углу панели задач.



V. Дополнительные функции

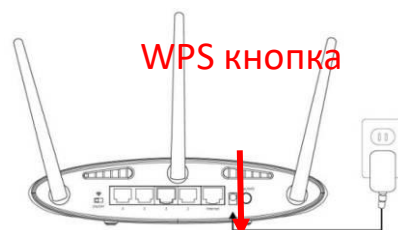
WPS (Wi-Fi Protected Setup) это простой альтернативный способ установления соединений между устройствами, совместимыми с WPS, при использовании адаптера Wi-Fi на компьютере с Windows. Когда WPS правильно активирован для двух совместимых устройств, они автоматически подключатся друг к другу без необходимости ввода пароля.

V-1. Программное WPS

1. Поддержка WPS, установка драйвера является обязательным условием. Пожалуйста проверите **section III**.
2. Ваш Wi-Fi маршрутизатор или ТД, нажмите кнопку WPS для правильной продолжительности времени, чтобы активировать WPS.



Пожалуйста, ознакомьтесь с инструкциями вашего маршрутизатора Wi-Fi или точки доступа, чтобы правильно активировать WPS.

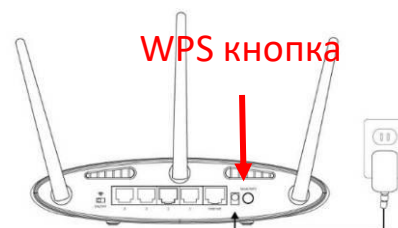


3. На вашем USB адаптере, проверите **section III-2** и пропустите “Enter Password” процедуру.
4. Процесс установления соединения занимает некоторое время. Как только это будет сделано, вы можете сразу получить доступ к Интернету.

V-2. Аппаратный WPS

1. Поддержка WPS, нужно установить драйвера. Пожалуйста проверите **section III** на чет установки драйверов.

2. На маршрутизаторе Wi-Fi или точке доступа нажмите кнопку WPS в течение нужного времени, чтобы активировать WPS.



Пожалуйста, ознакомьтесь с инструкциями вашего маршрутизатора Wi-Fi или точки доступа, чтобы правильно активировать WPS.

3. На USB-адаптере немедленно активируйте функцию WPS, нажав и удерживая кнопку «WPS» в течение короткого времени.



4. Процесс установления соединения занимает некоторое время. Как только это будет сделано, вы можете сразу получить доступ к Интернету.

VI. Часто задаваемый вопрос (FAQ)

Q1. Почему икона сеть icon не отображается на панели задач Windows?

A. Ваш компьютер не поддерживает Plug-and-Play для этого устройства. Перейдите к разделу III-2, чтобы загрузить и установить драйвер и повторить попытку.

Q2. Почему после установки драйвера значок сети не отображается на панели задач Windows?

A. В Windows 7 щелкните правой кнопкой мыши «Дата и время» на панели задач и выберите «Свойства». Найдите системный элемент «Сеть», установите поведение «Вкл.». Затем значок сети будет отображаться на панели задач Windows.

VII. Больше инфо

Для получения дополнительной информации посетите наш веб-сайт по следующему URL-адресу или отсканируйте QR-код:

<https://www.edimax.com/download>

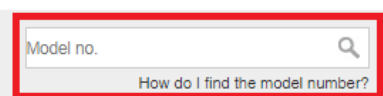


Пожалуйста, найдите номер модели, чтобы войти на указанную страницу.

Download

To select your product and find related download materials, enter the model number into the search box on the right side or follow the simple steps below:

*Feel free to contact us anytime if you need help or if you can't find your product.



Model no.

[How do I find the model number?](#)

VIII. Инструкции безопасности

- Следующие общие правила техники безопасности предназначены для обеспечения вашей личной безопасности и защиты вашего продукта от возможного повреждения. Не забудьте ознакомиться с инструкциями пользователя продукта для получения более подробной информации.
- • Этот продукт предназначен только для использования внутри помещений.
- • Статическое электричество может повредить электронные компоненты. Прежде чем прикоснуться к изделию, снимите с тела статическое электричество (т. е. прикоснитесь к заземленному оголенному металлу).
- • Устройство не содержит деталей, обслуживаемых пользователем. Не пытайтесь обслуживать изделие и никогда не разбирайте его.
- • Не проливайте пищу или жидкость на изделие и никогда не просовывайте никакие предметы в отверстия изделия.
- • Не используйте это изделие рядом с водой, в местах с высокой влажностью или конденсацией.
- • Держите изделие вдали от радиаторов и других источников тепла.
- • Это устройство не предназначено для использования детьми.
- • Всегда отключайте изделие от сети перед очисткой и используйте только сухую безворсовую ткань.

IX. Декларация соответствия ЕС

Edimax Technology заявляет, что тип радиооборудования, USB-адаптер Wi-Fi, соответствует Directive 2014/53/EU, 2014/35/EU.

Полный текст декларации о соответствии ЕС доступен по следующему интернет-адресу:

<https://www.edimax.com/download/doc>



COPYRIGHT

Copyright © Edimax Technology Co., Ltd. all rights reserved. No part of this publication may be reproduced, transmitted, transcribed, stored in a retrieval system, or translated into any language or computer language, in any form or by any means, electronic, mechanical, magnetic, optical, chemical, manual or otherwise, without the prior written permission from Edimax Technology Co., Ltd.

Edimax Technology Co., Ltd. makes no representations or warranties, either expressed or implied, with respect to the contents hereof and specifically disclaims any warranties, merchantability, or fitness for any particular purpose. Any software described in this manual is sold or licensed as is. Should the programs prove defective following their purchase, the buyer (and not this company, its distributor, or its dealer) assumes the entire cost of all necessary servicing, repair, and any incidental or consequential damages resulting from any defect in the software. Edimax Technology Co., Ltd. reserves the right to revise this publication and to make changes from time to time in the contents hereof without the obligation to notify any person of such revision or changes.

The product you have purchased and the setup screen may appear slightly different from those shown in this QIG. The software and specifications are subject to change without notice. Please visit our website www.edimax.com for updates. All brand and product names mentioned in this manual are trademarks and/or registered trademarks of their respective holders.

Federal Communication Commission Interference Statement

This equipment has been tested and found to comply with the limits for a Class B digital device, pursuant to Part 15 of FCC Rules. These limits are designed to provide reasonable protection against harmful interference in a residential installation. This equipment generates, uses, and can radiate radio frequency energy and, if not installed and used in accordance with the instructions, may cause harmful interference to radio communications. However, there is no guarantee that interference will not occur in a particular installation. If this equipment does cause harmful interference to radio or television reception, which can be determined by turning the equipment off and on, the user is encouraged to try to correct the interference by one or more of the following measures:

1. Reorient or relocate the receiving antenna.
2. Increase the separation between the equipment and receiver.
3. Connect the equipment into an outlet on a circuit different from that to which the receiver is connected.
4. Consult the dealer or an experienced radio technician for help.

FCC Caution

This device and its antenna must not be co-located or operating in conjunction with any other antenna or transmitter. This device complies with Part 15 of the FCC Rules. Operation is subject to the following two conditions:

- (1) this device may not cause harmful interference, and
 - (2) this device must accept any interference received, including interference that may cause undesired operation.
- Any changes or modifications not expressly approved by the party responsible for compliance could void the authority to operate equipment.

This device is restricted to *indoor* use.

Federal Communication Commission (FCC) Radiation Exposure Statement

This equipment complies with FCC RF radiation exposure limits set forth for an uncontrolled environment. This device was tested for typical lap held operations with the device contacted directly to the human body to the back side of the notebook computer. To maintain compliance with FCC RF exposure compliance requirements, avoid direct contact to the transmitting antenna during transmitting.

Body SAR

This product meets applicable national SAR limits of 1.6W/kg.

This specific maximum SAR values can be found in the section of this user guide. When carrying the product or using it while worn on your body, maintain a distance of 0.5cm from the body to ensure compliance with RF exposure requirements.

For product available in the USA/Canada market, only channel 1~11 can be operated. Selection of other channels is not possible.

RED Compliance Statement

Compliance with 2014/53/EU Radio Equipment Directive (RED)

In accordance with Article 10.8(a) and 10.8(b) of the RED, the following table provides information on the frequency bands used and the maximum RF transmit power of the product for sale in the EU:

Frequency range (MHz)	Max. Transmit Power (dBm)
2412-2472	19.85 dBm
5150-5240	21.52 dBm

A simplified DoC shall be provided as follows: Article 10(9)

Hereby, Edimax Technology Co., Ltd. declares that the radio equipment type **11ac 2T2R Wireless Dual-Band USB Adapter** is in compliance with Directive 2014/53/EU

The full text of the EU declaration of conformity is available at the following internet address: <http://www.edimax.com/edimax/global/>

This device meets the EU RED requirements on the limitation of exposure of the general public to electromagnetic fields by way of health protection. This device has been tested and meets the ICNIRP exposure guidelines and the European SAR is measured with this device at a separation of 0.5cm to the body, while transmitting at the highest certified output power level in all frequency bands of this device. Carry this device at least 0.5cm away from your body to ensure exposure levels remain at or below the as-tested levels.

For class 2 device (supporting WLAN 5GHz: 5150-5350 MHz)

The device is restricted to indoor use only when operating in the 5150 to 5350 MHz frequency range.

	AT	BE	BG	HR	CY	CZ	DK	
	EE	FI	FR	DE	EL	HU	IE	
	IT	LV	LT	LU	MT	NL	PL	
	PT	RO	SK	SI	ES	SE	UK	UK(NI)

Safety

This equipment is designed with the utmost care for the safety of those who install and use it. However, special attention must be paid to the dangers of electric shock and static electricity when working with electrical equipment. All guidelines of this and of the computer manufacture must therefore be allowed at all times to ensure the safe use of the equipment.

EU Countries Intended for Use

The ETSI version of this device is intended for home and office use in Austria, Belgium, Bulgaria, Croatia, Cyprus, Czech, Denmark, Estonia, Finland, France, Germany, Greece, Hungary, Ireland, Italy, Latvia, Lithuania, Luxembourg, Malta, Netherlands, Poland, Portugal, Romania, Slovakia, Slovenia, Spain, Sweden, Turkey, and United Kingdom. The ETSI version of this device is also authorized for use in EFTA member states: Iceland, Liechtenstein, Norway, and Switzerland.

EU Countries Not Intended for Use

None

EU Declaration of Conformity

- English:** This equipment is in compliance with the essential requirements and other relevant provisions of Directive 2014/53/EU, 2014/35/EU.
- Français:** Cet équipement est conforme aux exigences essentielles et autres dispositions de la directive 2014/53/EU, 2014/35/EU.
- Čeština:** Toto zařízení je v souladu se základními požadavky a ostatními příslušnými ustanoveními směrnic 2014/53/EU, 2014/35/EU.
- Polski:** Urządzenie jest zgodne z ogólnymi wymaganiami oraz szczegółowymi warunkami określonymi Dyrektywą UE 2014/53/EU, 2014/35/EU.
- Română:** Acest echipament este în conformitate cu cerințele esențiale și alte prevederi relevante ale Directivei 2014/53/UE, 2014/35/UE.
- Русский:** Это оборудование соответствует основным требованиям и положениям Директивы 2014/53/EU, 2014/35/EU.
- Magyar:** Ez a berendezés megfelel az alapvető követelményeknek és más vonatkozó irányelveknek (2014/53/EU, 2014/35/EU).
- Türkçe:** Bu cihaz 2014/53/EU, 2014/35/EU direktifleri zorunlu istekler ve diğer hükümlerle ile uyumludur.
- Українська:** Обладнання відповідає вимогам і умовам директиви 2014/53/EU, 2014/35/EU.
- Slovenčina:** Toto zariadenie spĺňa základné požiadavky a ďalšie príslušné ustanovenia smerníc 2014/53/EU, 2014/35/EU.
- Deutsch:** Dieses Gerät erfüllt die Voraussetzungen gemäß den Richtlinien 2014/53/EU, 2014/35/EU.
- Español:** El presente equipo cumple los requisitos esenciales de la Directiva 2014/53/EU, 2014/35/EU.
- Italiano:** Questo apparecchio è conforme ai requisiti essenziali e alle altre disposizioni applicabili della Direttiva 2014/53/EU, 2014/35/UE.
- Nederlands:** Dit apparaat voldoet aan de essentiële eisen en andere van toepassing zijnde bepalingen van richtlijn 2014/53/EU, 2014/35/EU.
- Português:** Este equipamento cumpre os requisitos essenciais da Directiva 2014/53/EU, 2014/35/EU.
- Norsk:** Dette utstyret er i samsvar med de viktigste kravene og andre relevante regler i Direktiv 2014/53/EU, 2014/35/EU.
- Svenska:** Denna utrustning är i överensstämmelse med de väsentliga kraven och övriga relevanta bestämmelser i direktiv 2014/53/EU, 2014/35/EU.
- Dansk:** Dette udstyr er i overensstemmelse med de væsentligste krav og andre relevante forordninger i direktiv 2014/53/EU, 2014/35/EU.
- suomen kieli:** Tämä laite täyttää direktiivien 2014/53/EU, 2014/35/EU. oleelliset vaatimukset ja muut asiaankuuluvat määräykset.

FOR USE IN



WEEE Directive & Product Disposal



At the end of its serviceable life, this product should not be treated as household or general waste. It should be handed over to the applicable collection point for the recycling of electrical and electronic equipment, or returned to the supplier for disposal.

Declaration of Conformity

We, Edimax Technology Co., Ltd., declare under our sole responsibility, that the equipment described below complies with the requirements of the European Radio Equipment directives.

Equipment: 11ac 2T2R Wireless Dual-Band USB Adapter
Model No.: EW-7822UAD


The following European standards for essential requirements have been followed:

Directives 2014/53/EU

Spectrum : EN 300 328 V2.2.2 (2019-07)
EN 301 893 V2.1.1 (2017-05)
EMC : EN 301 489-1 V2.2.3 (2019-11)
Final draft EN 301 489-17 V3.2.3 (2020-07)
EMF : EN 55032:2015+AC:2016-07
EN 55035:2017
Safety (LVD) : IEC 62368-1:2014 (2nd Edition) and/or EN 62368-1:2014+A11:2017

Edimax Technology Europe B.V.
Fijenhof 2,
5652 AE Eindhoven,
The Netherlands

Date & Place of Issue: 31/August/2022, Eindhoven

Signature: 

Printed Name: David Huang

Title: Director

a company of:

Edimax Technology Co., Ltd.
No. 278, Xinhua 1st Rd., Neihu Dist.,
Taipei City, Taiwan

Date & Place of Issue: 31/August/2022, Taipei

Signature: 

Printed Name: Hunter Chen

Title: Director



Declaration of Conformity

We, Edimax Technology Co., Ltd., declare under our sole responsibility, that the equipment described below complies with the requirements of the United Kingdom Radio Equipment directives.

Equipment: 11ac 2T2R Wireless Dual-Band USB Adapter
Model No.: EW-7822UAD

The following European standards for essential requirements have been followed:

Radio Equipment Regulations 2017 (S.I. 2017/1206)

Spectrum : EN 300 328 V2.2.2 (2019-07)
EN 301 893 V2.1.1 (2017-05)
EMC : EN 301 489-1 V2.2.3 (2019-11)
Final draft EN 301 489-17 V3.2.3 (2020-07)
EMF : EN 55032:2015+AC:2016-07
EN 55035:2017
Safety (LVD) : IEC 62368-1:2014 (2nd Edition) and/or EN 62368-1:2014+A11:2017

Edimax Technology Europe B.V.

Fijenhof 2,
5652 AE Eindhoven,
The Netherlands

Date & Place of Issue: 31/August/2022, Eindhoven

Signature: 

Printed Name: David Huang

Title: Director

a company of:

Edimax Technology Co., Ltd.
No. 278, Xinhua 1st Rd., Neihu Dist.,
Taipei City, Taiwan

Date & Place of Issue: 31/August/2022, Taipei

Signature: 

Printed Name: Hunter Chen

Title: Director

